







ریاست جمهوری  
سازمان برنامه و بودجه کشور  
سازمان برنامه و بودجه استان زنجان

## گزیده نتایج سرشماری عمومی نفوس و مسکن استان زنجان ۹۵-۱۳۶۵

معاونت آمار و اطلاعات

امید مقدم، حسین

گزیده نتایج سرشماری عمومی نفوس و مسکن استان زنجان: ۹۵-۱۳۶۵  
تهیه کننده حسین امید مقدم؛ همکار پروانه کرمی - زنجان: سازمان مدیریت و  
برنامه ریزی استان زنجان: ۱۳۹۶  
۳۳ ص: جدول - (انتشارات سازمان برنامه و بودجه استان زنجان؛)

عنوان: گزیده نتایج سرشماری عمومی نفوس و مسکن استان زنجان: ۹۵-۱۳۶۵

تهیه کننده: حسین امید مقدم

همکار: پروانه کرمی - مسعود رشتچی - ابراهیم باقری

ناشر: سازمان برنامه و بودجه استان زنجان

تاریخ انتشار: بهار ۱۳۹۶ تیراژ: ۵۰۰ فروست: ۷۱۸

آدرس: زنجان، میدان رسل بلوار دارالقرآن، سازمان برنامه و بودجه استان زنجان

تلفن: ۳۳۱۴۹۱۱۱-۰۲۴۱ دورنگار: ۳۳۱۴۹۱۰۹-۰۲۴ کدپستی: ۴۵۱۳۸-۶۹۹۹۸

وبگاه: [mpo-zn.ir](http://mpo-zn.ir)

پست الکترونیکی: [info-zn@mporg.ir](mailto:info-zn@mporg.ir)

تمام حقوق این اثر متعلق به سازمان برنامه و بودجه استان زنجان می باشد

سازمان برنامه و بودجه استان زنجان از پدیدآورندگان کتاب «گزیده نتایج سرشماری عمومی نفوس و مسکن استان زنجان: ۹۵-۱۳۶۵» صمیمانه سپاسگزاری می‌کند.

نوع همکاری	نام و نام خانوادگی
مجری	حسین امید مقدم
همکاران طرح	پروانه کرمی - مسعود رشتچی - ابراهیم باقری
هماهنگی چاپ و نشر	مریم شانقلی
صحافی	حسین ندرلو (صحافی اوستا)
صفحه آرایی	مصطفی یاسمی



نشانه های نشریات مرکز آمار ایران □

-	آمار گردآوری نشده است.
...	آمار در دسترس نیست.
x	ذاتاً یا عملاً وجود ندارد.
xx	جمع و محاسبه غیر ممکن یا بی معنی است.
	رقم کمتر از نصف واحد است.
//	رقم (نسبت) ناچیز و قابل صرف نظر کردن است.
*	رقم غیرقطعی است.
**	رقم جنبه تخمینی دارد.
∅	به دلیل حفظ محرمانگی، رقم قابل انتشار نیست.





**مقام معظم رهبری:**

**سرشماری یک ضرورت برای آینده کشور است، برای**

**برنامه ریزی درست و بهره مندی کشور از یک آینده**

**منطقی و معقول و مطلوب به شمار می رود.**



## فهرست مندرجات

عنوان	صفحه
پیشگفتار.....	۱۳
تعاریف و مفاهیم.....	۱۵
شاخص‌های به کار رفته در این نشریه.....	۱۷
۱- تغییرات جمعیت کشور طی سال‌های ۹۰-۱۳۶۵.....	۲۰
۲- تغییرات جمعیت استان طی سال‌های ۹۰-۱۳۶۵.....	۲۰
۳- تغییرات جمعیت نقاط شهری کشور طی سال‌های ۹۵-۱۳۶۵.....	۲۱
۴- تغییرات جمعیت نقاط شهری استان طی سال‌های ۹۵-۱۳۶۵.....	۲۱
۵- تغییرات جمعیت نقاط روستایی کشور طی سال‌های ۹۵-۱۳۶۵.....	۲۲
۶- تغییرات جمعیت نقاط روستایی استان طی سال‌های ۹۵-۱۳۶۵.....	۲۲
نمودار ۱- تغییرات جمعیتی استان طی سال‌های ۹۵-۱۳۶۵.....	۲۳
۷- گزیده شاخص‌های جمعیتی استان در سال‌های ۹۵-۱۳۶۵.....	۲۴
۸- جمعیت استان به تفکیک شهرستان: ۹۵-۱۳۶۵.....	۲۵
۹- جمعیت استان در نقاط شهری به تفکیک شهرستان: ۹۵-۱۳۶۵.....	۲۵
۱۰- جمعیت استان در نقاط روستایی به تفکیک شهرستان: ۹۵-۱۳۶۵.....	۲۶
۱۱- متوسط رشد سالانه جمعیت استان به تفکیک شهرستان: ۹۵-۱۳۶۵.....	۲۶
نمودار ۲- متوسط رشد سالانه جمعیت استان طی سال‌های ۹۵-۱۳۶۵.....	۲۷
شکل ۱- متوسط رشد سالانه جمعیت استان به تفکیک شهرستان: ۹۵-۱۳۶۵.....	۲۷
۱۲- متوسط رشد سالانه جمعیت شهری استان به تفکیک شهرستان: ۹۵-۱۳۶۵.....	۲۸
۱۳- متوسط رشد سالانه جمعیت روستایی استان به تفکیک شهرستان: ۹۵-۱۳۶۵.....	۲۸
۱۴- میزان شهرنشینی استان به تفکیک شهرستان: ۹۵-۱۳۶۵.....	۲۹
نمودار ۳- میزان شهرنشینی به تفکیک شهرستان: ۹۵-۱۳۶۵.....	۲۹
شکل ۲- میزان شهرنشینی استان به تفکیک شهرستان: ۹۵-۱۳۶۵.....	۳۰
۱۵- توزیع نسبی جمعیت استان به تفکیک شهرستان: ۹۵-۱۳۶۵.....	۳۰
نمودار ۴- توزیع نسبی جمعیت به تفکیک شهرستان: ۹۰-۱۳۶۵.....	۳۱

## عنوان

## صفحه

شکل ۳- توزیع نسبی جمعیت استان به تفکیک شهرستان - ۱۳۹۵.....	۳۱
۱۶- تراکم نسبی جمعیت استان به تفکیک شهرستان: ۹۵- ۱۳۶۵ (نفر در کیلومتر مربع).....	۳۲
نمودار ۵- تراکم نسبی جمعیت به تفکیک شهرستان: ۹۵-۱۳۶۵.....	۳۲
شکل ۴- تراکم نسبی جمعیت استان به تفکیک شهرستان - ۱۳۹۵.....	۳۳
۱۷- نسبت جنسی جمعیت استان به تفکیک شهرستان: ۹۵- ۱۳۶۵.....	۳۳
۱۸- متوسط بعد خانوار استان به تفکیک شهرستان: ۹۵- ۱۳۶۵.....	۳۴
نمودار ۶- متوسط بعد خانوار به تفکیک شهرستان: ۹۵-۱۳۶۵.....	۳۴

### پیشگفتار

از سال ۱۳۳۵ تا ۱۳۹۰، سرشماری‌های عمومی نفوس و مسکن بر حسب قانون در ایران اجرا شده است. نخستین سرشماری عمومی نفوس و مسکن در سال ۱۳۳۵ به وسیله اداره آمار عمومی و سرشماری‌های بعدی در سال‌های ۱۳۴۵، ۱۳۵۵، ۱۳۶۵، ۱۳۷۵، ۱۳۸۵ و ۱۳۹۰ به وسیله مرکز آمار ایران انجام شد. بر همین اساس در سال ۱۳۹۵ هشتمین سرشماری عمومی نفوس و مسکن کشور انجام شد.

این سرشماری با ارائه‌ی آمار و اطلاعات صحیح درباره اندازه، ساختار و ویژگی‌های جمعیت ابزار مناسبی را برای طراحی و اجرای برنامه‌های اجتماعی، اقتصادی و فرهنگی در اختیار برنامه‌ریزان، سیاستگذاران و مسئولان قرار می‌دهد. همچنین این سرشماری به دلیل ارائه‌ی چارچوب‌های لازم برای اجرای طرح‌های آمارگیری نمونه‌ای در حوزه‌های مربوط به جمعیت و خانوار، یکی از فعالیت‌های اصلی و زیربنایی نظام آماری محسوب می‌شود.

سرشماری‌ها تا سال ۱۳۹۰ به صورت سنتی با استفاده از پرسشنامه کاغذی و مراجعه مامور سرشماری به خانوارها و مصاحبه حضوری اجرا می‌شد، روش اجرا در سرشماری عمومی نفوس و مسکن ۱۳۹۵ با نوآوری‌هایی همراه گردید و به صورت ترکیبی و مدرن انجام شد. بر همین اساس سرشماری ۱۳۹۵ در دو مرحله مجزا، سرشماری اینترنتی در مهرماه سال ۱۳۹۵ و سرشماری حضوری از طریق مراجعه حضوری و مصاحبه خانوارها و ثبت اطلاعات در تبلت در اختیار مامور سرشماری در آبان ماه سال ۱۳۹۵ اجرا گردید.

این رویداد ملی که در مهر و آبان ماه ۱۳۹۵ با بسیج توان اجرایی استان و به کارگیری حدود ۶۵۰ مامور آمارگیر و نیروهای ستادی و پشتیبانی آموزش دیده در سطح ۸ شهرستان، ۲۱ شهر و ۱۱۸۵ آبادی استان زنجان به اجرا درآمد، نتیجه‌ی بیش از یک سال فعالیت تخصصی فشرده در معاونت آمار و اطلاعات سازمان مدیریت و برنامه‌ریزی استان و با هماهنگی دستگاه‌های اجرایی و فرمانداری‌ها می‌باشد.

اطلاعات گسترده‌ای که از این سرشماری به دست می‌آید در قالب نشریات مختلف در اختیار کاربران قرار خواهد گرفت. نشریه‌ی حاضر که تحت عنوان «گزیده نتایج سرشماری

عمومی نفوس و مسکن استان زنجان ۹۵-۱۳۶۵» ارائه می‌شود، حاوی گزیده‌ای از اولین و مهم‌ترین یافته‌های سرشماری است. این نشریه اطلاعات کلی و اجمالی را به صورت مقایسه‌ای از نتایج پنج سرشماری اخیر ارائه می‌کند و هدف از تدوین آن، پاسخگویی سریع و زود هنگام به نیازهای کاربران اطلاعات سرشماری است. نتایج نهایی و تفصیلی سرشماری در آینده‌ای نزدیک در قالب نشریات سرشماری و نیز وب سایت سازمان مدیریت و برنامه‌ریزی استان زنجان در اختیار کاربران قرار خواهد گرفت.

در پایان سازمان مدیریت و برنامه‌ریزی استان زنجان مراتب سپاس خود را به حضور مردم شریف استان به پاس همکاری‌های ارزنده آنها تقدیم می‌دارد و از تمامی دستگاه‌های اجرایی و فرمانداری‌ها و هدایت‌های ارزشمند جناب آقای درویش‌امیری استاندار محترم زنجان که در اجرای موفقیت آمیز این سرشماری سهیم بوده‌اند، قدردانی می‌نماید.

**یادآوری: جمعیت ارایه شده برای سرشماری‌ها، بر اساس تقسیمات سیاسی سال ۱۳۹۵ بازسازی شده است.**

شهرام طهماسبی

رئیس سازمان برنامه و بودجه استان زنجان

## تعاریف و مفاهیم

### جمعیت (جامعه مورد سرشماری)

اعضای همه خانوارهای معمولی ساکن، موسسه‌ای و گروهی که اقامتگاه معمولی آنان در زمان سرشماری در ایران قرار دارد و نیز اعضای تمامی خانوارهای معمولی غیر ساکن کشور، جامعه مورد سرشماری را تشکیل می‌دهند. اعضای هیئت‌های سیاسی و کادر سیاسی سفارتخانه‌های خارجی در ایران و افراد خانوار آنان جزو جامعه مورد سرشماری محسوب نمی‌شوند اما ایرانیان عضو هیئت‌های سیاسی و سفارتخانه‌های ایران در خارج از کشور و افراد خانوار آنان جزو جامعه مورد سرشماری به حساب می‌آیند.

### خانوار معمولی

خانوار معمولی از چند نفر تشکیل می‌شود که با هم در یک اقامتگاه زندگی می‌کنند، با یکدیگر هم‌خرج هستند و معمولاً با هم غذا می‌خورند. در مواردی خانوار معمولی می‌تواند یک نفره باشد.

### خانوار معمولی ساکن

خانواری که در اقامتگاه ثابت (مکان‌های محل سکونت ساخته شده از مصالح سخت و نیز چادر ثابت، آلونک، کپر و ... ) سکونت دارد، «خانوار معمولی ساکن» نامیده می‌شود.

### خانوار گروهی

مجموعه افرادی که تمام یا اغلب آنان به دلیل دارا بودن شرایط خاص (به طور عمده داشتن ویژگی مشترک) اقامتگاه مشترکی را برای سکونت خود انتخاب کرده‌اند و به طور مشترک امور زندگی در آن اقامتگاه را اداره می‌کنند، خانوار گروهی نامیده می‌شود.

### خانوار مؤسسه‌ای

مجموعه افرادی که به دلیل داشتن هدف یا ویژگی‌های مشترک با هم در یک مؤسسه زندگی می‌کنند و آن مؤسسه بنا بر مجوز یا بر اساس مقررات و ضوابط معینی، مسئولیت اسکان (ارائه محل سکونت همراه با خدمات و تسهیلات) آن‌ها را بر عهده دارد، خانوار مؤسسه‌ای نامیده می‌شود. نمونه‌های مشخصی از خانوارهای مؤسسه‌ای عبارتند از:

پادگان‌ها و پاسگاه‌های نظامی و انتظامی، خوابگاه‌های دانشجویی که تحت مدیریت یکی از دانشگاه‌ها اداره می‌شود به جز خوابگاه‌های متأهلین، آسایشگاه‌های روانی و...

### اقامتگاه معمولی

اقامتگاه معمولی خانوار، محلی است که خانوار در زمان سرشماری در آن جا زندگی می‌کند، مشروط بر این که اقامتگاه دیگری نداشته باشد. اقامتگاه معمولی آن دسته از خانوارهای معمولی ساکن که در زمان سرشماری بیش از یک اقامتگاه دارند، محلی است که بیش‌ترین مدت سال را در آن جا به سر می‌برند.

### شهر (نقطه شهری)

منظور از شهر، هر یک از نقاط جغرافیایی است که دارای شهرداری باشد.

### آبادی (نقطه روستایی)

آبادی محدوده‌ای است واقع در یک دهستان، با حدود ثبتي یا عرفی مستقل و خارج از محدوده شهرها یا آبادی دیگر که به دلیل وجود فعالیت انسان در تمام یا بخشی از آن، قابل تشخیص و معمولاً دارای نام خاصی است آبادی یک نقطه جغرافیایی محسوب می‌شود و شامل اراضی



کشاورزی و یا غیر کشاورزی و اماکن محل فعالیت یا سکونت انسان است. آبادی ممکن است یک ده، یک مزرعه، یک مکان، یک معدن و امثال آن باشد.

### جمعیت ساکن در نقاط شهری

منظور از جمعیت ساکن در نقاط شهری در هر یک از محدوده‌های بخش، شهرستان، استان یا کشور، جمعیت تمامی شهرهایی است که در همان محدوده قرار دارد و جمعیت هر شهر، عبارت است از مجموع تعداد اعضای همه خانوارهای معمولی ساکن، مؤسسه‌ای و گروهی که اقامتگاه معمولی آنان در زمان سرشماری در آن شهر واقع است.

### جمعیت ساکن در نقاط روستایی

منظور از جمعیت ساکن در نقاط روستایی در هر یک از محدوده‌های دهستان، بخش، شهرستان، استان یا کشور، جمعیت تمامی آبادی‌هایی است که در همان محدوده قرار دارد و جمعیت هر آبادی، عبارت است از مجموع تعداد اعضای همه خانوارهای معمولی ساکن، مؤسسه‌ای و گروهی که اقامتگاه معمولی آنان در زمان سرشماری در آن آبادی واقع است.

### شاخص‌های به کار رفته در این نشریه

#### افزایش مطلق دوره

افزایش مطلق جمعیت عبارت است از تغییر جمعیت در طی یک دوره که از رابطه زیر بدست می‌آید:

$$\text{افزایش مطلق جمعیت در دوره} = \text{تعداد جمعیت در انتهای دوره} - \text{تعداد جمعیت در ابتدای دوره}$$

**افزایش نسبی دوره**

افزایش نسبی جمعیت در یک دوره از رابطه زیر به دست می آید:

$$\text{افزایش نسبی جمعیت در دوره} = \frac{\text{تعداد جمعیت در ابتدای دوره} - \text{تعداد جمعیت در انتهای دوره}}{\text{تعداد جمعیت در ابتدای دوره}} \times 100$$

**متوسط رشد سالانه جمعیت:**

متوسط رشد جمعیت با استفاده از رابطه زیر محاسبه شده است

$$P_n = P_0(1 + r)^n \Rightarrow r = \left(\frac{P}{P_0}\right)^{\frac{1}{n}} - 1$$

در این رابطه:

$P_n$ : جمعیت انتهای دوره

$P_0$ : جمعیت ابتدای دوره

$r$ : متوسط رشد سالانه جمعیت

$n$ : فاصله زمانی بین ابتدا و انتهای دوره بر حسب سال

**متوسط بعد خانوار**

متوسط بعد خانوار عبارت است از متوسط تعداد افراد در خانوار و از تقسیم تعداد جمعیت

به تعداد کل خانوار حاصل می شود.

$$\text{متوسط بعد خانوار} = \frac{\text{جمعیت}}{\text{تعداد خانوار}}$$

### تراکم نسبی جمعیت

تراکم نسبی جمعیت عبارت است از متوسط تعداد افراد جمعیت یک منطقه در هر کیلومتر مربع از مساحت آن منطقه

$$\text{تراکم نسبی جمعیت} = \frac{\text{جمعیت}}{\text{مساحت (کیلومتر مربع)}}$$

### میزان شهرنشینی

عبارت است از نسبت تعداد جمعیت ساکن در نقاط شهری به جمعیت کل

$$\text{میزان شهرنشینی} = \frac{\text{جمعیت ساکن در نقاط شهری}}{\text{جمعیت کل کشور}} \times 100$$

### نسبت جنسی

نسبت جنسی عبارت است از نسبت تعداد مردان به زنان که به صورت درصد بیان می‌شود.

$$\text{نسبت جنسی} = \frac{M}{F} \times 100$$

در آن، M تعداد مردان و F تعداد زنان است.

## ۱- تغییرات جمعیت کشور طی سالهای ۹۰-۱۳۶۵

سال	جمعیت	افزایش دوره <sup>(۱)</sup>		شاخص تغییرات ۱۰۰=۱۳۶۵	متوسط رشد سالانه (درصد)
		نسبی	مطلق		
.....۱۳۶۵	۴۹۴۴۵۰۱۰	-	-	۱۰۰	-
.....۱۳۷۵	۶۰۰۵۵۴۸۸	۲۱/۵	۱۰۶۱۰۴۷۸	۱۲۱/۵	۱/۹۶
.....۱۳۸۵	۷۰۴۹۵۷۸۲	۱۷/۴	۱۰۴۴۰۲۹۴	۱۴۲/۶	۱/۶۲
.....۱۳۹۰	۷۵۱۴۹۶۶۹	۶/۶	۴۶۵۳۸۸۷	۱۵۲	۱/۲۹
.....۱۳۹۵	۷۹۹۲۶۲۷۰	۶/۴	۴۷۷۶۶۰۱	۱۶۱/۶	۱/۲۴

(۱) افزایش مطلق و نسبی در سالهای ۱۳۶۵، ۱۳۷۵، و ۱۳۸۵ ده ساله و در سالهای ۱۳۹۰ و

۱۳۹۵ پنج ساله است.

## ۲- تغییرات جمعیت استان طی سالهای ۹۰-۱۳۶۵

سال	جمعیت	افزایش دوره <sup>(۱)</sup>		شاخص تغییرات ۱۰۰=۱۳۶۵	متوسط رشد سالانه (درصد)
		نسبی	مطلق		
.....۱۳۶۵	۷۸۵۴۹۷	-	-	۱۰۰	-
.....۱۳۷۵	۹۰۱۷۲۴	۱۴/۸	۱۱۶۲۲۷	۱۱۴/۸	۱/۳۹
.....۱۳۸۵	۹۶۴۶۰۱	۷/۰	۶۲۸۷۷	۱۲۲/۸	۰/۶۸
.....۱۳۹۰	۱۰۱۵۷۳۴	۵/۳	۵۱۱۲۳	۱۲۹/۳	۱/۰۴
.....۱۳۹۵	۱۰۵۷۴۶۱	۴/۱	۴۱۷۲۷	۱۳۴/۶	۰/۸۱

(۱) افزایش مطلق و نسبی در سالهای ۱۳۶۵، ۱۳۷۵، و ۱۳۸۵ ده ساله و در سالهای ۱۳۹۰ و

۱۳۹۵ پنج ساله است.

## ۳- تغییرات جمعیت نقاط شهری کشور طی سال‌های ۹۵-۱۳۶۵

سال	جمعیت	افزایش دوره <sup>(۱)</sup>		شاخص تغییرات ۱۳۶۵=۱۰۰	متوسط رشد سالانه (درصد)
		نسبی	مطلق		
.....۱۳۶۵	۲۶۸۴۴۵۶۱	-	-	۱۰۰	-
.....۱۳۷۵	۳۶۸۱۷۷۸۹	۳۷/۱	۹۹۷۳۲۲۸	۱۳۷/۱	۳/۲۱
.....۱۳۸۵	۴۸۲۵۹۹۶۴	۳۱	۱۱۴۴۲۱۷۵	۱۷۹/۸	۲/۷۴
.....۱۳۹۰	۵۳۶۴۶۶۶۱	۱۱/۲	۵۳۸۶۶۹۷	۱۹۹/۸	۲/۱۴
.....۱۳۹۵	۵۹۱۴۶۸۴۷	۱۰/۳	۵۵۰۰۱۸۶	۲۲۰/۳	۱/۹۷

(۱) افزایش مطلق و نسبی در سال‌های ۱۳۶۵، ۱۳۷۵، ۱۳۸۵ و ده ساله و در سال‌های ۱۳۹۰ و

۱۳۹۵ پنج ساله است.

## ۴- تغییرات جمعیت نقاط شهری استان طی سال‌های ۹۵-۱۳۶۵

سال	جمعیت	افزایش دوره <sup>(۱)</sup>		شاخص تغییرات ۱۳۶۵=۱۰۰	متوسط رشد سالانه (درصد)
		نسبی	مطلق		
.....۱۳۶۵	۳۵۴۳۶۷	-	-	۱۰۰	-
.....۱۳۷۵	۴۷۳۵۲۶	۳۳/۶	۱۱۹۱۵۹	۱۳۳/۶	۲/۹۴
.....۱۳۸۵	۵۷۹۳۸۴	۲۲/۳	۱۰۵۸۵۸	۱۶۳/۵	۲/۰۴
.....۱۳۹۰	۶۴۳۶۸۴	۱۱/۱	۶۴۳۰۰	۱۸۲/۹	۲/۱۳
.....۱۳۹۵	۷۱۱۱۷۷	۱۰/۵	۶۷۴۹۳	۲۰۲/۰	۲/۰۱

(۱) افزایش مطلق و نسبی در سال‌های ۱۳۶۵، ۱۳۷۵، ۱۳۸۵ و ده ساله و در سال‌های ۱۳۹۰ و

۱۳۹۵ پنج ساله است.

## ۵- تغییرات جمعیت نقاط روستایی کشور طی سال‌های ۹۵-۱۳۶۵

سال	جمعیت	افزایش دوره <sup>(۱)</sup>		شاخص تغییرات ۱۰۰=۱۳۶۵	متوسط رشد سالانه (درصد)
		نسبی	مطلق		
.....۱۳۶۵	۲۲۶۰۰۴۴۹	-	-	۱۰۰	-
.....۱۳۷۵	۲۳۲۳۷۶۹۹	۲/۸	۶۳۷۲۵۰	۱۰۲/۸	۰/۲۸
.....۱۳۸۵	۲۲۲۳۵۸۱۸	-۴/۳	-۱۰۰۱۸۸۱	۹۸/۴	-۰/۴۴
.....۱۳۹۰	۲۱۵۰۳۰۰۸	-۳/۳	-۷۳۲۸۱۰	۹۵/۱	-۰/۶۷
.....۱۳۹۵	۲۰۷۷۹۴۲۳	-۳/۴	-۷۲۳۵۸۵	۹۱/۹	-۰/۶۸

(۱) افزایش مطلق و نسبی در سال‌های ۱۳۶۵، ۱۳۷۵، ۱۳۸۵ و ده ساله و در سال‌های ۱۳۹۰ و

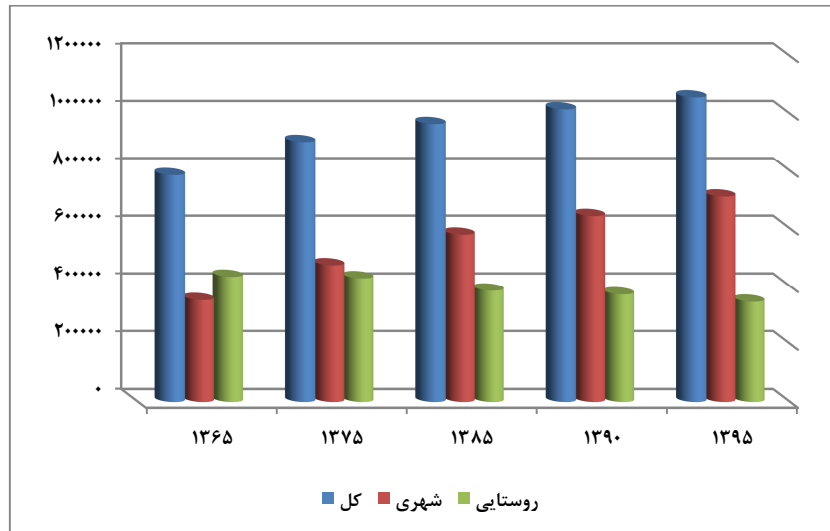
۱۳۹۵ پنج ساله است.

## ۶- تغییرات جمعیت نقاط روستایی استان طی سال‌های ۹۵-۱۳۶۵

سال	جمعیت	افزایش دوره <sup>(۱)</sup>		شاخص تغییرات ۱۰۰=۱۳۶۵	متوسط رشد سالانه (درصد)
		نسبی	مطلق		
.....۱۳۶۵	۴۳۱۱۳۰	-	-	۱۰۰	-
.....۱۳۷۵	۴۲۸۱۹۸	-۰/۶۸	-۲۹۳۲	۹۹/۳	-۰/۰۷
.....۱۳۸۵	۳۸۵۳۱۷	-۱۰/۰	-۴۲۹۸۱	۸۹/۳	-۱/۰۵
.....۱۳۹۰	۳۷۲۰۵۰	-۳/۴	-۱۳۱۶۷	۸۵/۸	-۰/۶۹
.....۱۳۹۵	۳۴۶۲۸۴	-۶/۹	-۲۵۷۶۶	۷۹/۹	-۱/۴۳

(۱) افزایش مطلق و نسبی در سال‌های ۱۳۶۵، ۱۳۷۵، ۱۳۸۵ و ده ساله و در سال‌های ۱۳۹۰ و

۱۳۹۵ پنج ساله است.



نمودار ۱- تغییرات جمعیتی استان طی سالهای ۹۵-۱۳۶۵

## ۷- گزیده شاخص‌های جمعیتی استان در سال‌های ۹۵-۱۳۶۵

متوسط بعد خانوار	خانوار	جمعیت			سال
		زن(درصد)	مرد(درصد)	مرد و زن	
					کل
۵/۰۰	۱۵۷۵۲۷	۴۸/۹۵	۵۱/۰۴	۷۸۵۴۹۷	.....۱۳۶۵
۵/۱۰	۱۷۶۸۶۰	۴۹/۶۸	۵۰/۳۲	۹۰۱۷۲۴	.....۱۳۷۵
۴/۰۸	۲۳۶۱۱۲	۵۰/۰۶	۴۹/۹۴	۹۶۴۶۰۱	.....۱۳۸۵
۳/۵۴	۲۸۷۰۶۲	۴۹/۸۶	۵۰/۱۳	۱۰۱۵۷۳۴	.....۱۳۹۰
۳/۲۸	۳۲۱۹۸۳	۴۹/۴۲	۵۰/۵۸	۱۰۵۷۴۶۱	.....۱۳۹۵
					شهری
۵/۰۵	۷۰۱۱۷	۴۸/۹۳	۵۱/۰۷	۳۵۴۳۶۷	.....۱۳۶۵
۴/۸۳	۹۸۰۶۴	۴۹/۰	۵۱/۰	۴۷۳۵۲۶	.....۱۳۷۵
۳/۹۲	۱۴۷۸۵۸	۴۹/۶۷	۵۰/۳۳	۵۷۹۳۸۴	.....۱۳۸۵
۳/۵۱	۱۸۳۵۸۰	۴۹/۵۴	۵۰/۴۶	۶۴۳۶۸۴	.....۱۳۹۰
۳/۲۷	۲۱۷۷۱۳	۴۹/۴۸	۵۰/۵۲	۷۱۱۱۷۷	.....۱۳۹۵
					روستایی
۵/۴۰	۷۹۸۹۳	۴۸/۹۱	۵۱/۰۹	۴۳۱۱۳۰	.....۱۳۶۵
۵/۴۴	۷۸۷۵۶	۵۰/۴۰	۴۹/۶۰	۴۲۸۱۹۸	.....۱۳۷۵
۴/۳۶	۸۸۲۵۴	۵۰/۶۶	۴۹/۳۴	۳۸۵۲۱۷	.....۱۳۸۵
۳/۵۹	۱۰۳۴۸۲	۵۰/۴۳	۴۹/۵۷	۳۷۲۰۵۰	.....۱۳۹۰
۳/۳۲	۱۰۴۲۷۰	۴۹/۳۱	۵۰/۷	۳۴۶۲۸۴	.....۱۳۹۵



## ۸- جمعیت استان به تفکیک شهرستان: ۹۵-۱۳۶۵

شهرستان	۱۳۶۵	۱۳۷۵	۱۳۸۵	۱۳۹۰	۱۳۹۵
استان	۷۸۵۴۹۷	۹۰۱۷۲۴	۹۶۴۶۰۱	۱۰۱۵۷۳۴	۱۰۵۷۴۶۱
ابهر.....	۹۹۶۰۵	۱۱۶۶۸۰	۱۳۲۳۹۰	۱۴۰۵۸۴	۱۵۱۵۲۸
ایجرود.....	۴۳۶۴۳	۴۱۴۵۶	۳۶۷۴۴	۳۸۴۱۶	۳۶۶۴۱
خدابنده.....	۱۴۸۲۱۵	۱۶۳۰۶۸	۱۶۴۸۶۴	۱۶۹۵۵۳	۱۶۴۴۹۳
خرمدره.....	۳۹۴۳۳	۵۱۶۸۱	۶۰۴۹۹	۶۵۱۶۶	۶۷۹۵۱
زنجان.....	۳۳۲۸۶۸	۴۰۴۶۶۵	۴۵۴۶۱۶	۴۸۶۴۹۵	۵۲۱۳۰۲
سلطانیه.....	۳۲۳۵۲	۳۱۹۴۴	۲۸۸۶۷	۲۸۵۹۲	۲۹۴۸۰
طارم.....	۳۸۸۰۶	۴۳۴۶۰	۴۳۹۶۴	۴۶۶۱۶	۴۶۶۴۱
ماه‌نشان.....	۵۰۵۷۵	۴۸۷۷۰	۴۲۶۵۷	۴۰۳۱۲	۳۹۴۲۵

## ۹- جمعیت استان در نقاط شهری به تفکیک شهرستان: ۹۵-۱۳۶۵

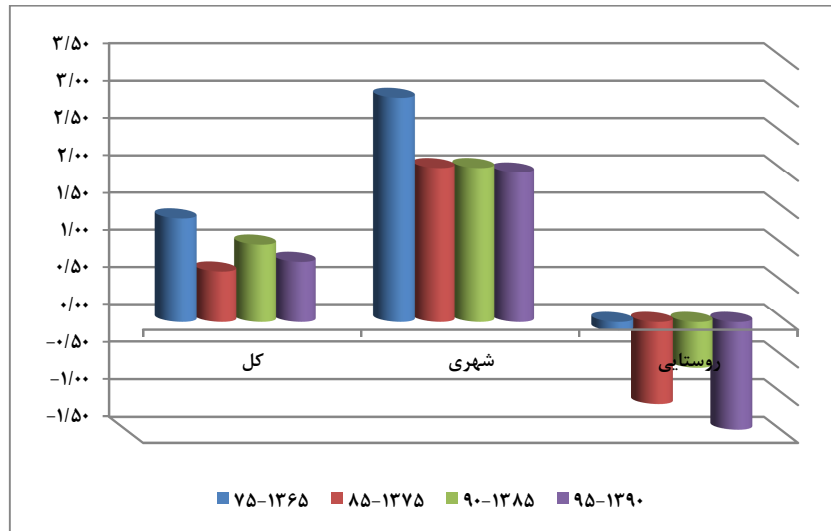
شهرستان	۱۳۶۵	۱۳۷۵	۱۳۸۵	۱۳۹۰	۱۳۹۵
استان	۳۵۴۳۶۷	۴۷۳۵۲۶	۵۷۹۳۸۴	۶۴۳۶۸۴	۷۱۱۱۷۷
ابهر.....	۶۱۴۸۷	۸۰۴۵۱	۱۰۱۱۸۳	۱۱۲۳۳۸	۱۲۶۱۱۴
ایجرود.....	۲۳۷۸	۲۹۷۰	۳۴۳۳	۳۵۶۰	۳۳۳۰
خدابنده.....	۳۱۴۸۷	۴۳۴۰۹	۵۲۹۳۸	۶۰۹۷۳	۶۵۱۶۳
خرمدره.....	۲۸۳۲۰	۳۹۰۹۴	۴۸۳۹۸	۵۲۵۴۸	۵۵۳۶۸
زنجان.....	۲۱۸۵۰۵	۲۹۰۹۱۳	۳۵۲۱۵۱	۳۸۹۲۷۰	۴۳۳۴۷۵
سلطانیه.....	۴۹۲۸	۵۴۸۴	۶۴۵۸	۷۱۱۶	۷۶۳۸
طارم.....	۳۳۳۶	۵۶۰۸	۶۸۴۵	۸۴۷۸	۹۸۲۴
ماه‌نشان.....	۳۹۳۶	۵۵۹۷	۷۹۷۸	۹۴۰۱	۱۰۲۶۵

## ۱۰- جمعیت استان در نقاط روستایی به تفکیک شهرستان: ۹۵-۱۳۶۵

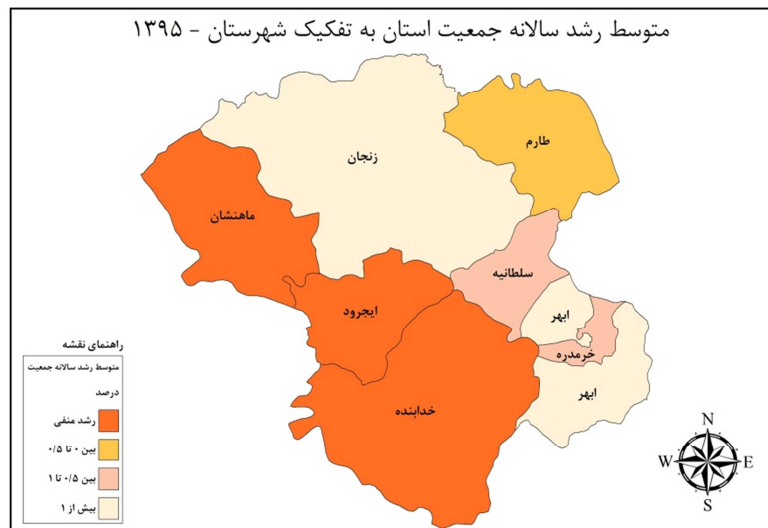
شهرستان	۱۳۶۵	۱۳۷۵	۱۳۸۵	۱۳۹۰	۱۳۹۵
استان	۴۳۱۱۳۰	۴۲۸۱۹۸	۳۸۵۲۱۷	۳۷۲۰۵۰	۳۴۶۲۸۴
ابهر.....	۳۸۱۱۸	۳۶۲۲۹	۳۱۲۰۷	۲۸۲۴۶	۲۵۴۱۴
ایچرود.....	۴۱۲۶۵	۳۸۴۸۶	۳۳۳۱۱	۳۴۸۵۶	۳۳۳۱۱
خدابنده.....	۱۱۶۷۲۸	۱۱۹۶۵۹	۱۱۱۹۲۶	۱۰۸۵۸۰	۹۹۳۳۰
خرمدره.....	۱۱۱۱۳	۱۲۵۸۷	۱۲۱۰۱	۱۲۶۱۸	۱۲۵۸۳
زنجان.....	۱۱۴۳۶۳	۱۱۳۷۵۲	۱۰۲۴۶۵	۹۷۲۲۵	۸۷۸۲۷
سلطانیه.....	۲۷۴۲۴	۲۶۴۶۰	۲۲۴۰۹	۲۱۴۷۶	۲۱۸۴۲
طارم.....	۳۵۴۸۰	۳۷۸۵۲	۳۷۱۱۹	۳۸۱۳۸	۳۶۸۱۷
ماه‌نشان.....	۴۶۶۳۹	۴۳۱۷۳	۳۴۶۷۹	۳۰۹۱۱	۲۹۱۶۰

## ۱۱- متوسط رشد سالانه جمعیت استان به تفکیک شهرستان: ۹۵-۱۳۶۵

شهرستان	۱۳۶۵-۷۵	۱۳۷۵-۸۵	۱۳۸۵-۹۰	۱۳۹۰-۹۵
استان	۱/۳۹	۰/۶۸	۱/۰۴	۰/۸۱
ابهر.....	۱/۵۹	۱/۲۷	۱/۲۱	۱/۵۱
ایچرود.....	-۰/۵۱	-۱/۲۰	۰/۸۹	-۰/۹۴
خدابنده.....	۰/۹۶	۰/۱۱	۰/۵۶	-۰/۶
خرمدره.....	۲/۷۴	۱/۵۹	۱/۵۰	۰/۸۴
زنجان.....	۱/۹۷	۱/۱۷	۱/۳۶	۱/۳۹
سلطانیه.....	-۰/۱۳	-۱/۰۱	-۰/۱۹	۰/۶۱
طارم.....	۱/۱۴	۰/۱۲	۱/۱۸	۰/۰۱
ماه‌نشان.....	-۰/۳۶	-۱/۳۳	-۱/۱۲	-۰/۴۴



نمودار ۲- متوسط رشد سالانه جمعیت استان طی سالهای ۹۵-۱۳۶۵



شکل ۱- متوسط رشد سالانه جمعیت استان به تفکیک شهرستان-۱۳۹۵

## ۱۲- متوسط رشد سالانه جمعیت شهری استان به تفکیک شهرستان: ۹۵-۱۳۶۵

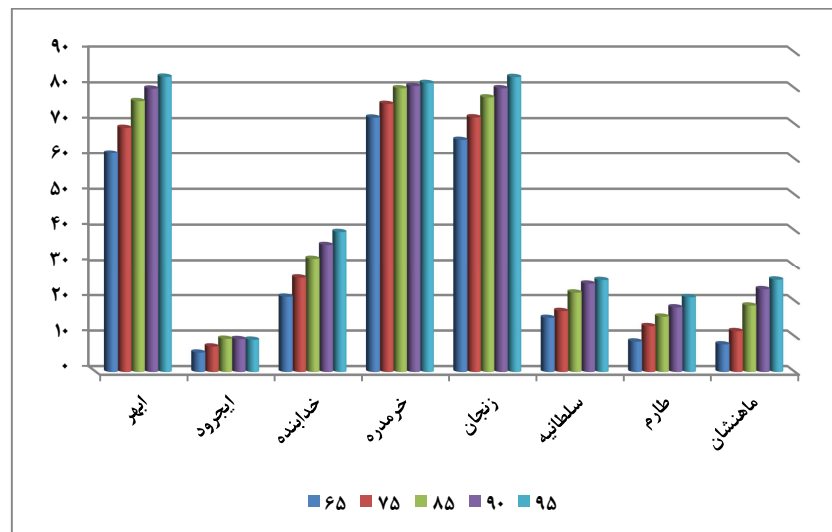
شهرستان	۱۳۶۵-۷۵	۱۳۷۵-۸۵	۱۳۸۵-۹۰	۱۳۹۰-۹۵
استان	۲/۹۴	۲/۰۴	۲/۱۳	۲/۰۱
ایبهر.....	۲/۷۲	۲/۳۲	۲/۱۱	۲/۳۴
ایجرود.....	۲/۲۵	۱/۴۶	۰/۷۳	-۱/۳۳
خدابنده.....	۳/۲۶	۲/۰۰	۲/۸۷	۱/۳۴
خرمدره.....	۳/۲۸	۲/۱۶	۱/۶۶	۱/۰۵
زنجان.....	۲/۹۰	۱/۹۳	۲/۰۲	۲/۱۷
سلطانیه.....	۱/۰۷	۱/۶۵	۱/۹۶	۱/۴۳
طارم.....	۵/۳۶	۲/۰۱	۴/۳۷	۲/۹۹
ماه‌نشان.....	۳/۵۸	۳/۶۱	۳/۳۴	۱/۷۷

## ۱۳- متوسط رشد سالانه جمعیت روستایی استان به تفکیک شهرستان: ۹۵-۱۳۶۵

شهرستان	۱۳۶۵-۷۵	۱۳۷۵-۸۵	۱۳۸۵-۹۰	۱۳۹۰-۹۵
استان	-۰/۰۷	-۱/۰۵	-۰/۶۹	-۱/۴۳
ایبهر.....	-۰/۵۱	-۱/۴۸	-۱/۹۷	-۲/۰۹
ایجرود.....	-۰/۶۹	-۱/۴۳	۰/۹۱	-۰/۰۹
خدابنده.....	۰/۲۵	-۰/۶۷	-۰/۶۱	-۱/۷۷
خرمدره.....	۱/۲۵	-۰/۳۹	۰/۸۴	-۰/۰۶
زنجان.....	-۰/۰۵	-۱/۰۴	-۱/۰۴	-۲/۰۱
سلطانیه.....	-۰/۳۶	-۱/۶۵	-۰/۸۵	۰/۳۴
طارم.....	۰/۶۵	-۰/۲۰	۰/۵۴	-۰/۰۷
ماه‌نشان.....	-۰/۷۷	-۲/۱۷	-۲/۲۷	-۱/۱۶

۱۴- میزان شهرنشینی استان به تفکیک شهرستان: ۹۵-۱۳۶۵

شهرستان	۱۳۶۵	۱۳۷۵	۱۳۸۵	۱۳۹۰	۱۳۹۵
استان	۴۵/۱	۵۲/۵	۶۰/۱	۶۳/۴	۶۷/۳
ایبهر.....	۶۱/۷	۶۹/۰	۷۶/۴	۷۹/۹	۸۳/۲
ایجرود.....	۵/۴	۷/۲	۹/۳	۹/۳	۹/۱
خدابنده.....	۲۱/۲	۲۶/۶	۳۲/۱	۳۶/۰	۳۹/۶
خرمدره.....	۷۱/۸	۷۵/۶	۸۰/۰	۸۰/۶	۸۱/۵
زنجان.....	۶۵/۶	۷۱/۹	۷۷/۵	۸۰/۰	۸۳/۲
سلطانیه.....	۱۵/۲	۱۷/۲	۲۲/۴	۲۴/۹	۲۵/۹
طارم.....	۸/۶	۱۲/۹	۱۵/۶	۱۸/۲	۲۱/۱
ماه‌نشان.....	۷/۸	۱۱/۵	۱۸/۷	۲۳/۳	۲۶/۰



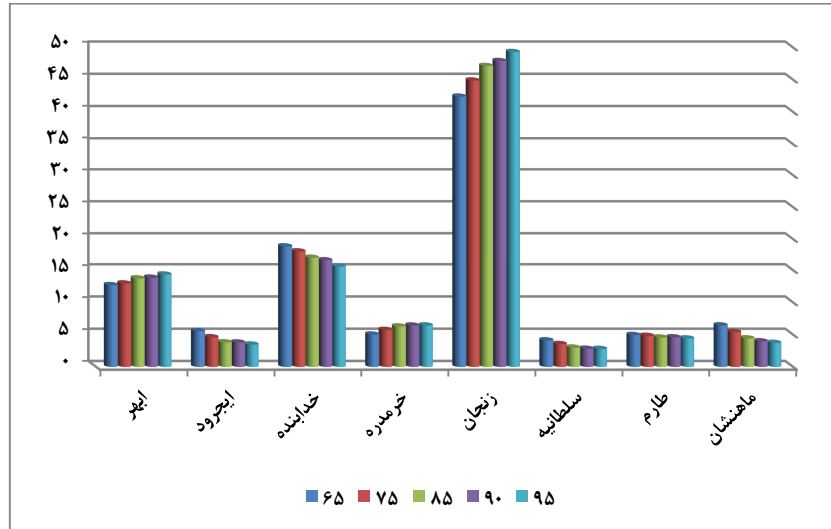
نمودار ۳- میزان شهرنشینی به تفکیک شهرستان: ۹۵-۱۳۶۵



شکل ۲- میزان شهرنشینی استان به تفکیک شهرستان - ۱۳۹۵

۱۵- توزیع نسبی جمعیت استان به تفکیک شهرستان: ۹۵-۱۳۶۵

شهرستان	۱۳۶۵	۱۳۷۵	۱۳۸۵	۱۳۹۰	۱۳۹۵
استان	۱۰۰	۱۰۰	۱۰۰	۱۰۰	۱۰۰
اهر.....	۱۲/۶۸	۱۲/۹۴	۱۳/۷۲	۱۳/۸۴	۱۴/۳۳
ایجرود.....	۵/۵۶	۴/۶۰	۳/۸۱	۳/۷۸	۳/۴۶
خدابنده.....	۱۸/۸۷	۱۸/۰۸	۱۷/۰۹	۱۶/۶۹	۱۵/۵۶
خرمدره.....	۵/۰۲	۵/۷۳	۶/۲۷	۶/۴۲	۶/۴۳
زنجان.....	۴۲/۳۸	۴۴/۸۸	۴۷/۱۳	۴۷/۹۰	۴۹/۳۰
سلطانیه.....	۴/۱۲	۳/۵۴	۲/۹۹	۲/۸۱	۲/۷۹
طارم.....	۴/۹۴	۴/۸۲	۴/۵۶	۴/۵۹	۴/۴۱
ماهنشان.....	۶/۴۴	۵/۴۱	۴/۴۲	۳/۹۷	۳/۷۳



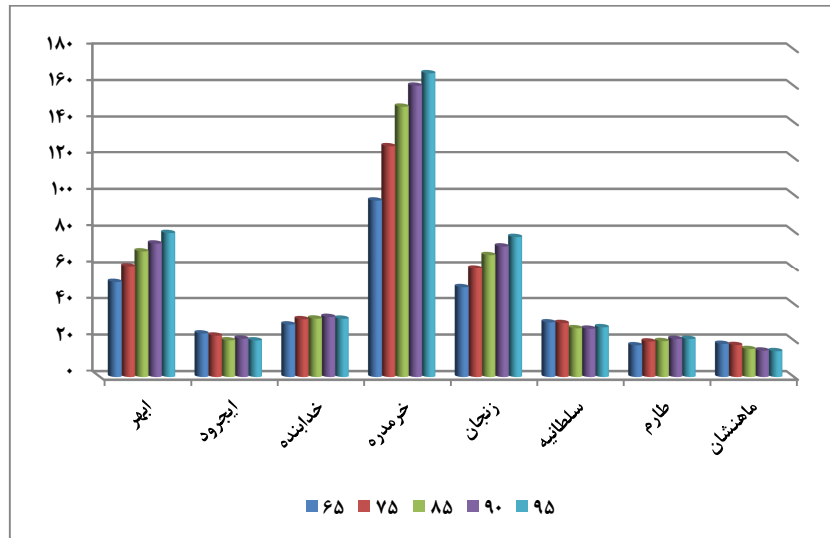
نمودار ۴- توزیع نسبی جمعیت به تفکیک شهرستان ۹۰-۱۳۶۵



شکل ۳- توزیع نسبی جمعیت استان به تفکیک شهرستان - ۱۳۹۵

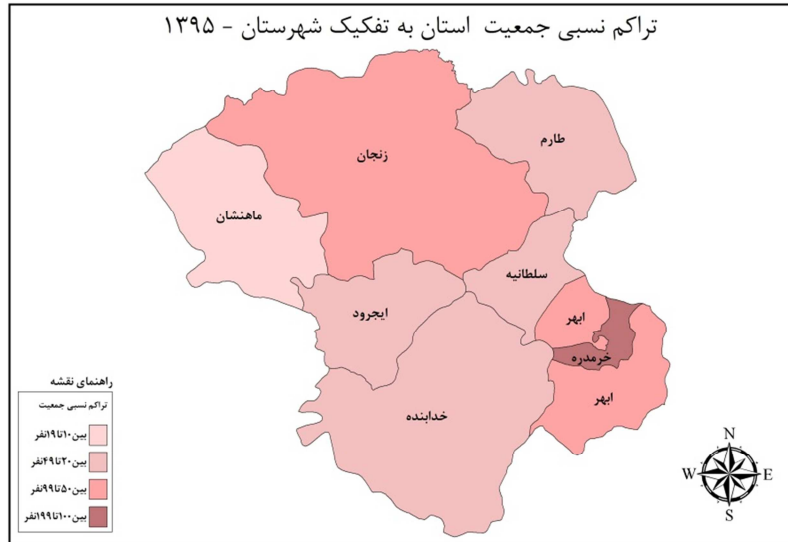
۱۶- تراکم نسبی جمعیت استان به تفکیک شهرستان: ۹۵-۱۳۶۵ (نفر در کیلومتر مربع)

شهرستان	۱۳۶۵	۱۳۷۵	۱۳۸۵	۱۳۹۰	۱۳۹۵
استان	۳۵	۴۱	۴۴	۴۶	۴۸
ابهر.....	۵۲	۶۱	۶۹	۷۴	۷۹
ایجرود.....	۲۴	۲۳	۲۰	۲۱	۲۰
خداآباد.....	۲۹	۳۲	۳۲	۳۳	۳۲
خرمدره.....	۹۷	۱۲۷	۱۴۹	۱۶۰	۱۶۷
زنجان.....	۴۹	۶۰	۶۷	۷۲	۷۷
سلطانیه...	۳۰	۳۰	۲۷	۲۶	۲۷
طارم.....	۱۷	۱۹	۲۰	۲۱	۲۱
ماه‌نشان..	۱۸	۱۸	۱۵	۱۴	۱۴



نمودار ۵- تراکم نسبی جمعیت به تفکیک شهرستان: ۹۵-۱۳۶۵





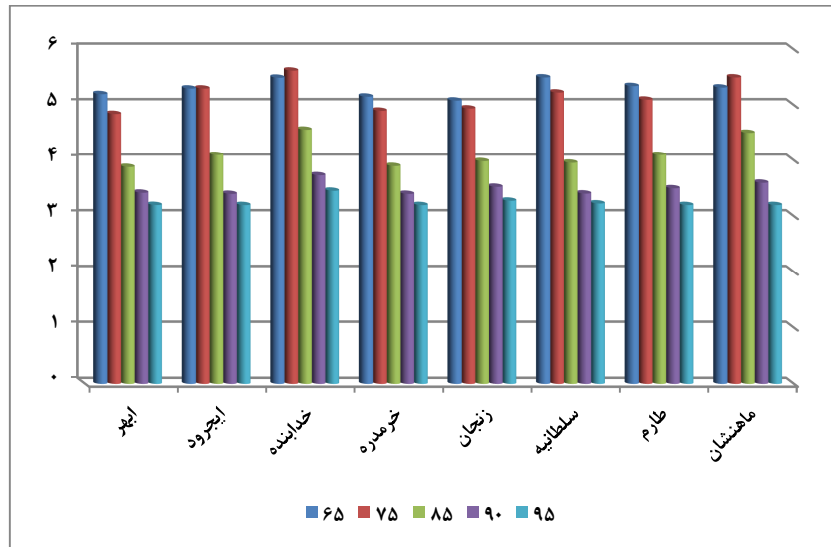
شکل ۴- تراکم نسبی جمعیت استان به تفکیک شهرستان - ۱۳۹۵

۱۷- نسبت جنسی جمعیت استان به تفکیک شهرستان: ۹۵-۱۳۶۵

شهرستان	۱۳۶۵	۱۳۷۵	۱۳۸۵	۱۳۹۰	۱۳۹۵
استان	۱۰۴	۱۰۱	۹۹	۱۰۰	۱۰۲
.....آبهر	۱۰۵	۱۰۱	۱۰۱	۱۰۱	۱۰۲
.....ایجرود	۱۰۲	۹۶	۸۹	۹۷	۱۰۳
.....خدابنده	۱۰۳	۹۲	۹۷	۹۸	۱۰۳
.....خرمدره	۱۱۱	۱۰۱	۱۰۲	۱۰۱	۱۰۳
.....زنجان	۱۰۴	۱۰۳	۱۰۱	۱۰۱	۱۰۲
.....سلطانیه	۱۰۶	۱۰۲	۹۸	۱۰۰	۱۰۳
.....طارم	۱۰۷	۱۰۲	۹۹	۱۰۳	۱۰۴
.....ماهنشان	۱۰۳	۹۸	۹۸	۹۸	۱۰۴

۱۸- متوسط بعد خانوار استان به تفکیک شهرستان: ۹۵-۱۳۶۵

شهرستان	۱۳۶۵	۱۳۷۵	۱۳۸۵	۱۳۹۰	۱۳۹۵
استان	۵/۰	۵/۱	۴/۱	۳/۵	۳/۳
ایبهر.....	۵/۲	۴/۸	۳/۹	۳/۴	۳/۲
ایجرود.....	۵/۳	۵/۳	۴/۱	۳/۴	۳/۲
خدابنده.....	۵/۵	۵/۶	۴/۶	۳/۷	۳/۵
خرمدره.....	۵/۲	۴/۹	۳/۹	۳/۴	۳/۲
زنجان.....	۵/۱	۴/۹	۴/۰	۳/۵	۳/۳
سلطانیه.....	۵/۵	۵/۲	۴/۰	۳/۴	۳/۲
طارم.....	۵/۳	۵/۱	۴/۱	۳/۵	۳/۲
ماه‌نشان...	۵/۳	۵/۵	۴/۵	۳/۶	۳/۲



نمودار ۶- متوسط بعد خانوار به تفکیک شهرستان: ۹۵-۱۳۶۵