



بنیادسکن انقلاب اسلامی
استان زنجان



جمهوری اسلامی ایران
سازمان برنامه و بودجه کشور
سازمان مدیریت و برنامه ریزی
استان زنجان

سند برنامه توسعه اقتصادی، اشتغالزایی و طرح توسعه پایدار منظومه های روستایی

استان زنجان



شهرستان: ایجرود
بخش: حلب

مهندسین مشاور
آرنا
مشاور شهرسازی، برنامه ریزی و پدافند غیرعامل

بِسْمِ اللَّهِ الرَّحْمَنِ الرَّحِيمِ



جمهوری اسلامی ایران
سازمان برنامه و بودجه کشور
سازمان مدیریت و برنامه ریزی
استان زنجان

سند

برنامه توسعه اقتصادی، اشتغالزایی

و طرح توسعه پایدار منظومه های روستایی استان زنجان

شهرستان: ایجرود

بخش: حلب

زمستان ۱۳۹۹

فهرست مطالب

صفحه	عنوان
۱	پیام استاندار
۳	پیشگفتار
۵	تشکر و سپاسگزاری
۷	کلیات
۹	مقدمه
۱۰	۱- تبیین و تحلیل وضعیت موجود روستاهای بخش حلب شهرستان ایجرود
۱۰	۱-۱- متغیر و شاخص‌های تطبیقی جمعیت بخش حلب شهرستان ایجرود و استان زنجان
۱۲	۲-۱- قابلیت‌ها
۱۳	۳-۱- محدودیت‌ها و تنگناها
۱۵	۴-۱- مسائل کلیدی
۱۷	۵-۱- ساختار و سازمان فضایی موجود (نقشه)
۱۹	۲- تصور کلان توسعه روستاهای بخش
۱۹	۱-۲- اهداف کلی
۱۹	۲-۲- اهداف کمی
۲۰	۳-۲- جهت‌گیری‌های توسعه
۲۰	۴-۲- راهبردها
۲۲	۵-۲- سیاست‌های اجرایی
۲۵	۷-۲- ساختار و سازمان فضایی هدف / پیشنهادی (نقشه)
۲۷	۳- اقدامات، فعالیت‌ها، طرح‌ها، پروژه‌های توسعه بخش (پیوست سند)
۲۷	۱-۳- اقدامات و فعالیت‌های ذی‌ربط تصمیمات و مصوبات مقرراتی و اجرایی - جدول ۴
۲۷	۲-۳- طرح‌های سرمایه‌گذاری اولویت‌بندی شده در سطح بخش - جدول ۵
۲۷	۳-۳- پروژه‌های عمرانی اولویت‌بندی شده در سطح بخش - جدول ۶
۲۷	۴- نظام اجرایی، نظارت و بازنگری سند
۲۷	۱-۴- سازمان اجرایی
۲۷	۲-۴- نظارت بر اجرا
۲۷	۳-۴- بازنگری سند
۲۸	پیوست و ضمایم

فهرست جداول

صفحه	عنوان
۱۱	جدول ۱ - متغیر و شاخص‌های تطبیقی جمعیت بخش حلب شهرستان ایجرود و استان زنجان
۱۹	جدول ۲- تعیین اهداف کمی بر حسب اهداف کلی
۲۴	جدول ۳- عناوین اقدامات و کسب‌وکارهای محرک متوسط مقیاس
۲۹	جدول ۴- فهرست اقدامات و فعالیت‌های ذی‌ربط تصمیمات و مصوبات مقرراتی و اجرایی
۳۰	جدول ۵ - فهرست طرح‌های سرمایه‌گذاری (دوره ۱۴۰۱ - ۱۴۰۰)
۴۸	ضمیمه جدول ۵-۱- توضیحات طرح‌های سرمایه‌گذاری (موضوع ستون ۱۱)
۴۹	ضمیمه جدول ۵-۲- توضیحات طرح‌های سرمایه‌گذاری (موضوع دوره‌های اجرایی طرح‌ها)
۵۰	جدول ۶- فهرست پروژه‌های عمرانی (اعتبارات تملک دارائی‌های سرمایه‌ای برحسب فصل - برنامه - پروژه)

فهرست نقشه‌ها

صفحه	عنوان
۱۷.....	نقشه ۱- ساختار فضایی موجود بخش حلب شهرستان ایجرود.....
۱۸.....	نقشه ۲- سازمان فضایی موجود بخش حلب شهرستان ایجرود.....
۲۵.....	نقشه ۳- ساختار فضایی افق.....
۲۶.....	نقشه ۴- سازمان فضایی افق.....

پیام استاندار

در همسویی و همگرایی با اهداف برنامه‌ریزی توسعه منطقه‌ای و ایجاد بستر لازم برای شکوفایی و پیشرفت عدالت محور روستاها، اجرای جزء ۱ بند الف ماده ۲۷ قانون برنامه ششم توسعه در تلفیق با طرح توسعه پایدار منظومه‌های روستایی برابر مصوبه شورای برنامه‌ریزی و توسعه استان (مورخ ۹۶/۱۲/۲۷) در قالب مطالعات "برنامه توسعه اقتصادی، اشتغالزایی و طرح توسعه پایدار منظومه‌های روستایی استان" منجر به تنظیم اسناد برنامه و طرح بخش‌های تابعه شهرستان‌های استان زنجان به عنوان سنتز مطالعات شده است.

اشتغال پایدار و رونق کسب و کار، تقویت اقتصاد محلی صادرات محور، توانمندسازی اقتصادی و تنوع‌بخشی به اقتصاد و معیشت روستائیان و افزایش سطح درآمد و ارتقاء سطح بهره‌وری، به عنوان بخشی از پیامدهای اقتصادی مورد انتظار از رهگذر اجرای نتایج این مطالعات می‌باشد.

بواسطه اهمیت اهداف برشمرده، مطالعات "برنامه توسعه اقتصادی، اشتغالزایی و طرح توسعه پایدار منظومه‌های روستایی استان" در زمره طرح‌های منتخب ملی و استانی بوده که با راهبری سازمان برنامه و بودجه کشور و بنیاد مسکن انقلاب اسلامی کشور و اهتمام سازمان مدیریت و برنامه‌ریزی استان و اداره کل بنیاد مسکن انقلاب اسلامی استان و مشارکت مسئولان استانی و شهرستانی در آستانه اجرای نتایج قرار گرفته است.

ضمن سپاسگزاری از کلیه دست اندرکاران در همراهی و همکاری‌های به عمل آمده و به منظور انجام موفقیت‌آمیز نتایج اجرایی مطالعات، نظر فرمانداران و مدیران محترم دستگاه‌های اجرایی استان را به الزامات زیر جلب می‌نماید.

۱- فرمانداران محترم با تمهیدات متناسب با اقتضای مرحله اجرای نتایج مطالعات، عوامل اجرای سند بخش/بخش‌های تابعه را با حساسیت و دقت و با کاربست ظرفیت‌های شهرستانی راهبری نمایند. اولویت‌بندی‌های ناشی از محدودیت منابع، مبتنی بر تصمیمات کمیته برنامه‌ریزی شهرستان‌ها اتخاذ خواهد شد و دهیاران و مقامات محلی در روستاها از عوامل مؤثر در پیشبرد فعالیت‌ها، پروژه‌های عمرانی و طرح‌های سرمایه‌گذاری خواهند بود.

۲- دستگاه‌های بخشی و فرابخشی شهرستان‌ها تحت راهبری توأمان دستگاه متبوع استانی و فرمانداری و همچنین با رعایت ملاحظات لازم به اجرای نتایج مطالعات همت گمارند.

۳- سازمان مدیریت و برنامه‌ریزی استان، ضمن هماهنگی بخشی و فرابخشی در عملیاتی نمودن نتایج مطالعه، نسبت به راهبری تخصیص منابع و امکانات استانی و ملی برای تحقق راهبردها و پوشش اهداف کمی و کیفی مورد انتظار اهتمام نماید.

۴- اداره کل بنیاد مسکن انقلاب اسلامی استان ضمن پیگیری و هماهنگی با مدیریت ملی، نسبت به اجرای پروژه‌ها و طرح‌های مرتبط با منظومه‌های ۱۷ گانه استان اقدام و گزارش عملکرد دستگاه‌های استانی را به شورای برنامه‌ریزی و توسعه ارائه نماید.

- ۵- بهره‌گیری از خدمات تسهیلگری در امر آموزش و همچنین اجرای نتایج و دستاوردهای کاربردی مطالعات، با استفاده از سازمان و ظرفیت‌های اجرایی موجود و مشارکت میدانی دهیاران و شوراهای اسلامی روستا، در تأمین اهداف برنامه‌های پیشنهادی تأثیرگذار بوده و کمک شایانی می‌کند.
- ۶- تمهیدات مربوط به اجرای نتایج می‌بایست از سال پایانی برنامه ششم (۱۴۰۰) آغاز و با فعال‌سازی قابلیت‌ها و راه‌اندازی ظرفیت‌های تسهیلگری و متناسب با مقتضیات توسعه روستایی در برنامه هفتم تا افق ۱۴۰۵ تداوم یابد.

فتح اله حقیقی

استاندار زنجان

پیشگفتار

پس از چهار دهه تلاش و اجرای برنامه‌های توسعه روستایی، تدوین برنامه توسعه اقتصادی و اشتغال‌زایی روستایی با هدف تقویت اقتصاد محلی و منطقه‌ای در برنامه ششم توسعه مطرح و مطابق تکالیف جزء ۱ بند الف ماده ۲۷، سازمان استان‌ها را مکلف به تهیه سالانه ۵ هزار برنامه روستایی نمود. تهیه ۹۰ برنامه به صورت سالانه در استان و شرح خدمات معین با محوریت سازمان برنامه و بودجه کشور در دستور کار استان قرار گرفت. این مهم در تکمیل سلسله برنامه‌های توسعه استان تا سطح روستا و استمرار نگرش پهنه‌ای به برنامه‌های توسعه اقتصادی و کالبدی، به تهیه برنامه‌های کل بخش‌ها و روستاهای استان منتهی گردید تا برنامه آمایش سرزمین و استان، برنامه‌های توسعه فضایی شهرستان‌ها را کامل نماید. در این راستا تلفیق برنامه‌های طرح توسعه پایدار منظومه‌های روستایی در بخش‌های ۱۷ گانه با برنامه‌های توسعه اقتصادی و اشتغال‌زایی روستایی (برای تمام روستاهای بالای ۲۰ خانوار) به عنوان تصمیم راهبردی به تصویب شورای برنامه‌ریزی و توسعه استان با همراهی اداره کل بنیاد مسکن انقلاب اسلامی و مبادله موافقت‌نامه استانی منتهی شد و مقرر گردید ضمن اجرای شرح خدمات دوگانه و تهیه و تدوین اسناد (بخشی / روستایی / تلفیقی) در قالب خدمات مشاوره‌ای و مدیریت کمیته راهبری مورد اهتمام قرار گیرد.

امید است نتایج حاصله که به تائید شورای برنامه‌ریزی و توسعه استان، سازمان برنامه و بودجه کشور و بنیاد مسکن انقلاب اسلامی کشور رسیده است، به رشد و شکوفایی اقتصاد محلی و توانمندسازی ذینفعان منجر گردد و آثار اقتصادی آن را در سال‌های آتی در حساب تولید استان شاهد باشیم. بدیهی است استمرار برنامه‌ها، همزمان با رشد اقتصادی، توسعه پایدار محلی را در بر خواهد داشت.

در انتهای کلام، فرصت را مغتنم شمرده و از همکاران محترم امور برنامه‌ریزی، نظارت و آمایش سرزمین، کلیه عوامل مدیریتی و اجرایی در سازمان مدیریت و برنامه‌ریزی و بنیاد مسکن انقلاب اسلامی استان و همچنین کلیه فرمانداران، مدیران و کارشناسان دستگاه‌های اجرایی و دست‌اندرکاران محلی تقدیر و تشکر می‌گردد.

رضا خواجه‌ای

رامین میرزایی

مدیر کل بنیاد مسکن انقلاب اسلامی

رئیس سازمان مدیریت و برنامه‌ریزی

استان زنجان

استان زنجان

تشکر و سپاسگزاری

سازمان مدیریت و برنامه ریزی و اداره کل بنیاد مسکن انقلاب اسلامی استان زنجان از مقامات، مراجع و دستگاه های زیر که در شکل گیری اسناد «برنامه توسعه اقتصادی، اشتغالزایی» و «طرح توسعه پایدار منظومه های روستایی استان زنجان» سهم بوده اند، صمیمانه تشکر و سپاسگزاری می نماید.

استان: ستاد اقتصاد مقاومتی، شورای برنامه ریزی و توسعه، استانداری، دستگاه های ستادی و سازمان های مردم نهاد.

شهرستان ها: کمیته های برنامه ریزی، فرمانداری ها و دستگاه های اجرایی.

بخش ها و روستاها: بخشداران، اعضای شورای اسلامی روستاها، دهیاران، ریش سفیدان و معتمدین محلی.

سازمان و تشکیلات مطالعه: کمیته راهبری مطالعه، مهندسین مشاور (آرتا نقشه شهر، برنامه ریزی چشم انداز سلمان، رازان آب زاگرس، سبز سلمان سلان و یورت شهر سلان)، تیم نظارت علمی و دفتر مطالعات.

کلیات

روستاها در استان زنجان همانند سایر روستاهای کشور متأثر از جریان وسیع تغییرات فناوری و ارتباطات، تحولات متفاوتی را در زمینه‌های اقتصادی، اجتماعی و فرهنگی تجربه کرده‌اند؛ به گونه‌ای که، سرمایه‌گذاری‌های گسترده در زیرساخت‌های کالبدی روستاها، چهره و کالبد آن‌ها را تغییر داده و سطح انتظارات جامعه روستایی را به جامعه شهری نزدیک و همسو کرده است. با وجود این اقدامات، ساختار تولید و اشتغال در روستا دستخوش تغییرات محدودتری بوده است.

رشد اقتصاد روستا بر دو محور رشد سرمایه‌گذاری و رشد بهره‌وری متکی است. البته رشد صرفاً بر مبنای سرمایه‌گذاری به سرعت مشمول قاعده بازده نزولی عوامل تولید شده و بازده سرمایه‌گذاری متأخرتر را کاهش می‌دهد؛ بنابراین رشد روستا به صرف انجام سرمایه‌گذاری جدید مقرون به صرفه نبوده و به سرعت متوقف می‌شود. مطالعات اقتصادی نشان می‌دهد که رشد بیش از ۵۰ درصد رشد اقتصادی به ویژه در روستاها وابسته به ارتقا و رشد بهره‌وری است. زمینه‌های سرمایه‌گذاری در روستاها را می‌توان از طریق قابلیت سنجی و تحلیل تنگناها و سایر ملاحظات نظیر بازار استخراج نمود و در قالب پروژه‌های اولویت‌دار، فرآیند رشد اقتصاد روستا و به تبع آن تحول در روستا را با سرمایه‌گذاری‌های جدید تسریع نمود.

سرمایه‌گذاری و سیاست‌گذاری برای ارتقای بهره‌وری عمومی در اقتصاد روستا به جای نگاه پروژه‌ای و یک بعدی نیازمند رویکرد سیستماتیک و فرآیندی است. در یک دسته‌بندی کلی می‌توان عوامل کاهنده و یا متوقف کننده ارتقای بهره‌وری در روستاها را در قالب محورهای زیر طبقه‌بندی کرد:

ردیف	موانع عمومی ارتقای بهره‌وری	فرآیند و تبعات
۱	شکاف معنی‌دار قیمت تولید تا مصرف و قیمت‌های با تغییرات گسترده	فاصله معنی‌داری بین قیمت در مزرعه و قیمت مصرف‌کننده وجود دارد؛ به نحوی که بخش زیادی از ارزش افزوده بخش کشاورزی از روستاها خارج شده و نصیب واسطه‌ها می‌شود. این شکاف به کاهش درآمد و انگیزه‌های سرمایه‌گذاری روستاییان منتهی می‌شود؛ و به دلیل ناکارآمدی سیاست‌های اصلاحی، فرایند تار عنکبوتی قیمت در بیشتر محصولات رخ می‌دهد
۲	مقیاس خرد فعالیت‌ها در بخش کشاورزی	متأثر از قانون تقسیم اراضی و قانون ارث و عدم شکل‌گیری سیاست‌گذاری صنعتی بزرگ‌مقیاس در چندین دهه گذشته مقیاس تولید کشاورزی در روستاها بسیار کوچک‌تر شده است. در چنین شرایطی به دلیل آنکه مبنای فعالیت‌ها صرفاً معیشتی بوده است، معمولاً اهداف اقتصادی مدنظر قرار نگرفته و بهای تمام شده محصولات نیز در دامنه اقتصادی ملحوظ نشده است.
۳	محدودیت و تقلیل منابع آبی	آب یکی از ارکان و نهاده‌های محوری اقتصاد روستا است. تغییرات اقلیم و محدودیت بارش در سه دهه گذشته، افزایش شدید تقاضای مصرف آب در بخش کشاورزی با گسترش اراضی زیر کشت آبی و حفر چاه‌های مجاز و غیرمجاز از دهه ۱۳۶۰ به این سو و از طرفی عدم انتشار و تعمیق فناوری‌های کاهش مصرف آب در بخش کشاورزی با فقدان بازار آب یکی از عوامل محوری ارتقاء بهره‌وری و درآمد روستا از محل فعالیت‌های کشاورزی است. با مصرف موجود آب در بخش کشاورزی می‌توان تولید را دو تا سه برابر افزایش داد.
۴	دستگاه‌ها و متولیان سیاست‌گذاری ناهمسو در روستا	دستگاه‌های اجرایی نظیر جهاد کشاورزی، آب منطقه‌ای، منابع طبیعی، آب فاضلاب روستایی و ... از جمله نهادهای اثرگذار در تحول و توسعه روستاها هستند. ناهماهنگی بین دستگاهی و ضعف سیاست‌گذاری متوازن موجب ناهمسویی سیاست‌گذاری‌ها در حوزه روستا شده است

ردیف	موانع عمومی ارتقای بهره‌وری	فرآیند و تبعات
۵	کمبود نیروی انسانی ماهر و متخصص	در اقتصاد بیان می‌شود که تخصص منجر به ایجاد ارزش افزوده بیشتری می‌شود. پایین بودن سطح سواد و تخصص کشاورزان و سن بالای کشاورزان و درآمد کم آنان در کنار پارادایم ذهنی مقاوم و سخت آن‌ها به تغییر رفتاری و کشت خود در برابر مهارت و دانش نیروی کار جوان منجر به شکاف ساختاری و رفتاری بین این دو دسته شده است؛ در این میان به دلیل آن که مالک و تملک زمین‌ها نیز از آن سنتی گراهای دیرینه می‌باشد، دسته دوم یا مجبور به تسامح با سنت‌گراها می‌باشند یا با مخالفت و سرکوب خود، مجبور به مهاجرت می‌شوند که با این شرایط باعث کاهش نیروی کار ماهر، کارآفرین و سرمایه‌های انسانی و حفظ بافت جمعیتی سنت‌گرا و اغلب غیر ماهر و با بهره‌وری پایین می‌گردد. در آمریکا فقط ۳ درصد جمعیت، کشاورز و روستانشین هستند که ضمن تأمین نیاز داخلی، صادرات هم می‌کنند اما در ایران با وجود ۳۳ درصد اشتغال در بخش کشاورزی عموماً در کشاورزی سنتی و معیشتی به سر می‌برد. روستاییان با توجه به شیوه فکری و عدم دانش و مهارت و بالطبع ترس از تغییر، به ندرت دست به تغییر الگوی سنتی و کاشت محصولات جایگزین و پر بازده همانند گل‌های زینتی، دارویی، زعفران و سایر محصولات کشتی دیگر می‌پردازند.
۶	نبود مدیریت و نظارت مستمر و برقراری عدالت بین نسلی در بهره‌برداری از منابع طبیعی	از آنجا که منابع آب، خاک، چراگاه‌ها و مراتع جزء منابع نسل فعلی و آینده می‌باشند، می‌باید عدالت بین نسلی به گونه‌ای باشد که نسل حاضر ضمن بهره‌برداری بهینه از منابع، حقوق نسل آتی را نیز محفوظ بدارد متأسفانه نبود سیاست‌گذاری اصولی و مدیریت و نظارت بر منابع خدادادی، آسیب‌های جدی به این منابع دارای آستانه‌های تجدید ناپذیری زده، که با ادامه این روند در آینده نه چندان دور با بحران منابع مواجه خواهیم شد.
۷	توجه غالب به خدمات رفاهی و زیرساختی بجای سرمایه‌گذاری اقتصادی در روستاها	با وجود سرمایه‌گذاری‌های سنگینی که در حوزه‌های زیرساختی و رفاهی روستاها انجام شده؛ با وجود میانگین درآمد روستاها افزایش متناسبی نداشته است. در چند دهه گذشته نگاه غالب به حوزه دخالت دولت در روستا تأمین نیازهای رفاهی و زیرساختی بوده است و توانمندسازی و ظرفیت‌سازی اقتصادی آن‌ها مورد تأکید نبوده است.
۸	عدم وجود کارگاه‌های کوچک‌مقیاس	در روستاهای ایران برخلاف سایر کشورهای پیشرفته و در حال توسعه، کارگاه‌های کوچک‌مقیاس بسیار کم و به ندرت وجود دارد. علت این امر عدم آموزش، عدم دانش، تخصص و آگاهی کافی روستاییان و گذار از دامداری و کشاورزی سنتی به مدرن و از سوی عدم حمایت، پشتیبانی و ترغیب آن‌ها از نظر مالی و علمی از سوی مسئولین ذی‌ربط می‌باشد.
۹	تله‌نهادی کشاورزی و تولید سنتی	متأثر از عوامل پیش گفته نهادی، نظام تولید در روستاها سنتی و کمتر متأثر از تحولات فناورانه بوده است. در برخی بخش‌ها به عنوان مثال در حوزه دام سبک، شیوه پرورش و بازده آن تفاوت معنی‌داری با چندین دهه و قرن گذشته ندارد

از آنجا که کشاورزی محور اصلی اقتصاد روستا است و تحول در آن نیز از ارکان تحولات اقتصادی و اجتماعی در روستاها محسوب می‌شود، بخش مهمی از تحول اقتصادی به تحول بهره‌وری در بخش کشاورزی وابسته است.

بر اساس نتایج حاصل از بررسی موانع عمومی ارتقای بهره‌وری، می‌توان گفت که کاهش و تعدیل آثار این عوامل نیازمند زمان و تغییرات معنی‌دار در حوزه سیاست‌گذاری، اختصاص منابع مالی، اصلاح بازارها، تغییر ساختار آموزش، بینش فکری، دانش و کیفیت مداخلات در روستا و بخش کشاورزی است. مبتنی بر اهداف، رویکردها، دستاوردها و آثار مورد انتظار از تدوین برنامه توسعه اقتصادی، اشتغالزایی و طرح توسعه پایدار منظومه‌های روستایی، چکیده گزارش بخش حلب شهرستان ایجرود به شرح سرخط‌های زیر ارائه می‌شود.

مقدمه

تاریخ بشریت در گذر از عصر کشاورزی به عصر صنعتی دچار تغییر و تحولات بنیادین شد. تغییراتی که چهره جغرافیای جهان را از چشم‌انداز غالب روستایی- عشایری با تولیدات محدود کشاورزی-دامداری، به چشم‌انداز غالب شهری با تولیدات انبوه صنعتی تغییر داد. در این تحولات بنیادین و با شیوع مهاجرت عظیم از روستاها به شهرها عموماً از جمعیت روستاها کاسته و بر جمعیت شهرها افزوده شد.

تغییرات مکانی جمعیت از روستاها به شهرها موجب ایجاد تغییرات عمده فضایی در سطح کشور شد. نقش نقاط شهری در شبکه فضای ملی هر روز پررنگ‌تر و نقاط روستایی به صورت محوتر درآمد. این تغییرات در مقیاس ملی به عللی چند، صورت تأسفانگیزی به خود گرفت. اولین مسئله انباشت عظیم سرمایه‌های ناشی از فروش نفت در شهرها و عدم صنعتی شدن شهرها به صورت واقعی بود. در واقع شهر به علت عدم تولید اشتغال در سطح انبوه، نیازی به مهاجرین گسترده روستایی نداشت ولی به علت تمرکز درآمدهای نفتی در شهرها، جاذبه شدیدی برای روستاییان به وجود آمد. همچنین ازدیاد جمعیت، ناشی از توسعه وضعیت بهداشتی و مهار بیماری‌های مسری، بر جمعیت شهرها و روستاها افزود. با افزایش جمعیت، عدم اشتغال و درآمد ناکافی، بسیاری از این روستاییان به شهرها که محل جذب درآمدهای نفتی و محل تمرکز صنایع بود، روی آوردند. حاشیه‌نشینی، مشاغل غیررسمی و گسترش پهنه‌های فقر شهری پاسخ اجتماعی-فضایی شهر به این تغییرات بود. پاسخ روستا به این تغییرات مکمل پاسخ شهر بود. عدم صنعتی شدن واقعی کشاورزی در هر سه بخش عمده زراعت، دامداری و باغداری باعث رها شدن منابع روستایی و بلااستفاده ماندن ثروت‌های طبیعی شد. از این رو روستاهای زیادی به خاطر مهاجرت‌های شدید از جمعیت خالی شدند و روستاها به محل زندگی پیرمردان و پیرزنان تبدیل شدند.

مطالب گفته شده باعث توجه بیشتر به مسئله روستا و نحوه اشتغال‌زایی و توسعه پایدار روستاها با هدف ایجاد اشتغال پایدار، بهبود معیشت در سطح خانوار و توانمندسازی افراد جامعه محلی را فراهم ساخت و میزان مشارکت اهالی و روستاییان را بیشتر کرد؛ چرا که بکارگیری رویکرد مشارکتی در امر توسعه و اجرای برنامه‌های توانمندسازی در سطح محلی از یک طرف روند اجرای طرح‌ها را تسهیل می‌کند و مقبولیت اجتماعی را در پی خواهد داشت و از طرف دیگر منافع طرح‌ها و برنامه به صورت مستقیم به جامعه محلی برمی‌گردد.

در تدوین سند برنامه اقتصادی و اشتغال‌زایی و طرح توسعه پایدار منظومه‌های روستایی تلاش شده که مسائل کلیدی هر بخش به صورت جدا بررسی و با توجه به نقاط قوت و ضعف هر بخش، اهداف، سیاست‌ها و راهبردهای آن بخش مطرح و در نهایت پروژه‌هایی که توان اجرایی متناسب با روستا را دارند، پیشنهاد شود. اما بدیهی است که این سند تنها گزیده‌ای از مطالبی که در رابطه با برنامه توسعه اقتصادی و اشتغال‌زایی و طرح توسعه پایدار منظومه‌های روستایی است را در خود گنجانده و جای کار برای روستاهای هر بخش وجود دارد. به همین منظور قابلیت‌ها و محدودیت‌های هر بخش شناسایی و سعی شده تا متناسب با آن‌ها راهبردها و سیاست‌هایی در نظر گرفته شود تا به اهداف موردنظر در افق طرح دست یافت.

۱- تبیین و تحلیل وضعیت موجود روستاهای بخش حلب شهرستان ایجرود

در بخش اول از ارائه سند به بررسی، تبیین و تحلیل وضع موجود روستاهای بخش حلب ایجرود پرداخته می‌شود.

۱-۱- متغیر و شاخص‌های تطبیقی جمعیت بخش حلب شهرستان ایجرود و استان زنجان

بر اساس نتایج سرشماری عمومی نفوس و مسکن سال ۱۳۹۵، جمعیت استان زنجان بیش از ۱،۰۵۷ هزار نفر و ضرایب شهرنشینی و روستانشینی در استان به ترتیب ۶۷،۳ و ۳۲،۷ درصد بوده است.

از جمعیت روستایی استان با بیش از ۳۴۶ هزار نفر، به تعداد بیش از ۳۴۱ هزار نفر در ۹۰۳ روستا دارای سکنه و به میزان بیش از ۵ هزار نفر در آبادی‌ها (شامل مکان، مزرعه و ...) ساکن بوده‌اند.

در سال ۱۳۹۵، تعداد روستاهای دارای ۲۰ خانوار و بیشتر، ۷۱۰ روستا و تعداد روستاهای کمتر از ۲۰ خانوار، ۱۹۳ روستا بوده است.

در مناطق روستایی استان زنجان، حدود ۹۰ درصد جمعیت روستایی، در حدود ۵۰ درصد روستاها (روستاهای دارای ۶۰ خانوار و بالاتر)، حدود ۸،۴ درصد جمعیت روستایی، در حدود ۲۹ درصد روستاها (روستاهای دارای ۲۰ خانوار و بیشتر و کمتر از ۶۰ خانوار) و حدود ۱،۶ درصد جمعیت روستایی، در حدود ۲۱ درصد روستاها (روستاهای کمتر از ۲۰ خانوار) ساکن بوده‌اند.

متغیرها و شاخص‌های تطبیقی جمعیت بخش حلب، شهرستان ایجرود به شرح جدول شماره ۱ می‌باشد.

جدول ۱ - متغیر و شاخص‌های تطبیقی جمعیت بخش حلب شهرستان ایجرود و استان زنجان

جمعیت مکان، مزرعه و ...	سرانه جمعیت روستا			جمعیت روستا (نفر)			تعداد روستا			ضریب روستا نشینی درصد	جمعیت (نفر)			بخش
	کمتر از ۲۰ خانوار	۲۰ خانوار و بالاتر	کل	کمتر از ۲۰ خانوار	۲۰ خانوار و بالاتر	کل	کمتر از ۲۰ خانوار	۲۰ خانوار و بالاتر	کل		روستایی	شهری	کل	
۵،۱۸۰	۲۸	۴۷۳	۳۷۸	۵،۴۷۱	۳۳۵،۶۳۳	۳۴۱،۱۰۴	۱۹۳	۷۱۰	۹۰۳	۳۲،۷	۳۴۶،۲۸۴	۷۱۱،۱۷۷	۱،۰۵۷،۴۶۱	استان
۱۰۷	۳۴	۵۶۴	۴۵۵	۵۱۶	۳۲،۶۸۸	۳۳،۲۰۴	۱۵	۵۸	۷۳	۹۰،۹	۳۳،۳۱۱	۳،۳۳۰	۳۶،۶۴۱	شهرستان ایجرود
۰	۳۷	۲۳۲	۱۷۳	۳۲۹	۴،۸۶۳	۵،۱۹۲	۹	۲۱	۳۰	۸۴،۵	۵،۱۹۲	۹۵۶	۶،۱۴۸	بخش حلب
۱۰۷	۳۱	۷۵۲	۶۵۱	۱۸۷	۲۷،۸۲۵	۲۸،۰۱۲	۶	۳۷	۴۳	۹۲،۲	۲۸،۱۱۹	۲،۳۷۴	۳۰،۴۹۳	بخش مرکزی
				۹،۴	۹،۷	۹،۷	۷،۸	۸،۲	۸،۱		۹،۶	۰،۵	۳،۵	نسبت شهرستان به استان
				۶۳،۸	۱۴،۹	۱۵،۶	۶۰،۰	۳۶،۲	۴۱،۱		۱۵،۶	۲۸،۷	۱۶،۸	نسبت بخش حلب به شهرستان
				۳۶،۲	۸۵،۱	۸۴،۴	۴۰،۰	۶۳،۸	۵۸،۹		۸۴،۴	۷۱،۳	۸۳،۲	نسبت بخش مرکزی به شهرستان

مأخذ: سرشماری عمومی نفوس و مسکن ۱۳۹۵

۲-۱- قابلیت‌ها

الف) قابلیت‌های اقتصادی

- ✓ امکان توسعه بخش باغداری؛
- ✓ وجود ۲ ایستگاه پمپاژ آب کشاورزی در روستاهای گنبد و حاجی قشلاق در کنار رودخانه قزل‌اوزن؛
- ✓ بالا بودن میزان تولیدات خصوصاً در زمینه دامداری؛
- ✓ امکان توسعه صنایع تبدیلی و تکمیلی کشاورزی؛
- ✓ امکان ایجاد کارخانه فرآوری محصولات دامی؛
- ✓ امکان توسعه صنایع دستی در سطح بخش؛
- ✓ امکان توسعه دامداری‌های صنعتی و نیمه‌صنعتی؛
- ✓ قابلیت تولید گیاهان دارویی متنوع و فرآوری وابسته آن؛
- ✓ عبور رودخانه قزل‌اوزن و سرشاخه‌های آن جهت سرمایه‌گذاری در زمینه آبیان؛
- ✓ مناسب بودن سطح مراتع بخش به میزان ۳۷۷۰۷ هکتار؛
- ✓ احداث سد خاکی در روستاهای سفیدکمر و خوئین.

ب) قابلیت‌های اجتماعی

- ✓ روند صعودی رشد طبیعی جمعیت؛
- ✓ همگنی اجتماعی و پایین بودن اختلاف بین ساکنین روستاهای مختلف، پررنگ بودن آداب و رسوم جمعی مذهبی نظیر مراسم‌های محرم و صفر در بین ساکنان؛
- ✓ پایین بودن وجود اختلاف میان طوایف موجود در روستاها؛
- ✓ مناسب بودن سطح سرمایه اجتماعی؛
- ✓ امکان ایجاد تشکل‌های اجتماعی- فرهنگی در سطح روستا؛
- ✓ مشارکت مردم در اهدای زمین برای ساخت بناهای آموزشی؛
- ✓ روستای قنبرلک، روستای نمونه کشوری در مهاجرت معکوس.

ج) قابلیت‌های زیست محیطی (آب و خاک)

- ✓ استقرار اکثر سکونتگاه‌های منطقه بر روی جهت‌های شیب‌های هموار؛
- ✓ وجود اراضی قابل کشت جهت زراعت آبی با محدودیت کم؛
- ✓ وجود سنگ‌های نظیر ماسه سنگ سیلیسی که این گروه از سنگ‌ها عموماً دارای مقاومت ۲۰۰ تا ۲۵۰ مگا پاسکال می‌باشند و مانعی جهت فرسایش خاک هستند؛
- ✓ پهنه با خطر نسبتاً پایین خطر زلزله در کلیه روستاهای بخش حلب؛
- ✓ پایین بودن نقاط واقع در معرض زمین‌لغزش در بخش حلب؛
- ✓ امکان آبیاری تکمیلی در بخشی از اراضی زیر کشت؛
- ✓ امکان مهار سیلاب‌ها و بهره‌برداری از آن‌ها؛

- ✓ تنوع گونه‌های گیاهی و جانوری و وجود گونه‌های نادر گیاهی و جانوری؛
- ✓ احداث سد خاکی در روستاهای سفیدکمر و خوئین؛
- ✓ وجود چشمه‌ها و قنات آب معدنی با خلوص و دبی قابل قبول در روستاهای خوئین، ارکوئین، ینگینگی کند جامع السرا.

د) قابلیت‌های کالبدی-فضایی

- ✓ داشتن پتانسیل‌های لازم در خصوص توسعه حمل و نقل کالا و خدمات؛
- ✓ اجرای طرح هادی در بیشتر روستاهای بخش؛
- ✓ امکان دسترسی آسان و تبادل کالا و مسافر به لحاظ وجود پتانسیل‌های معدنی و آبی؛
- ✓ امکان افزایش درجه راه بین دوزکند به حلب و برقراری ارتباط بین استان‌های کردستان و آذربایجان غربی
- ✓ بالابودن نسبت راه‌های روستایی در سطح بخش؛
- ✓ زمینه رشد و توسعه اقتصادی شهر حلب با توجه به فاصله مناسب آن از زنجان.

ه) قابلیت‌های گردشگری

- ✓ قرارگیری شهر حلب در محور گردشگری زنجان- تخت سلیمان؛
- ✓ نبود پیش داوری و ذهنیت منفی در مخالفت با حضور گردشگران و افراد غریبه در روستاها؛
- ✓ وجود چشمه‌های متعدد و پرآب؛
- ✓ امکان سرمایه‌گذاری در بخش زیرساخت‌های گردشگری؛
- ✓ شرایط اقلیم گردشگری مناسب جهت توسعه گردشگری؛
- ✓ دارا بودن مناطق نمونه گردشگری استان در این منطقه؛
- ✓ وجود جاذبه‌های تاریخی در روستاهای مورد مطالعه؛
- ✓ زیستگاه‌ها و محیط‌های طبیعی حیات وحش، تنوع پوشش گیاهی و گیاهان دارویی
- ✓ وجود ابنیه تاریخی از دوره‌های قبل از اسلام و بعد از اسلام.

۱-۳- محدودیت‌ها و تنگناها

الف) محدودیت‌های اقتصادی

- ✓ کمبود امکانات و تجهیزات سیلو و سردخانه و کشتارگاه؛
- ✓ ضعف سطح مکانیزاسیون؛
- ✓ فقدان جاذبه برای بخش خصوصی برای بهره‌برداری از تأسیسات اجرا شده؛
- ✓ کمبود صنایع تبدیلی مناسب جهت فرآوری محصولات کشاورزی؛
- ✓ کمبود زیرساخت‌های آموزش فنی و حرفه‌ای و کارگاه‌های آموزشی برای آشنایی مردم با علوم روز و کارآفرینی؛
- ✓ نبود بازار فروش بدون واسطه محصولات دامی؛

✓ فروش محصولات تولیدی به واسطه‌ها؛

ب) محدودیت‌های اجتماعی

✓ پایین بودن نرخ باسوادی در میان زنان؛

✓ بالا بودن نرخ مهارفرستی در سطح بخش؛

✓ روند رو به افزایش نرخ سالمندی جمعیت؛

✓ نبود تشکلهای اجتماعی مربوط به زنان.

ج) محدودیت‌های زیست محیطی (آب و خاک)

✓ شیب زیاد در بیش از ۱۶ درصد اراضی بخش و یکپارچه نبودن اراضی؛

✓ فقر مواد آلی و خاک‌های شور، آهکی و قلیایی در مناطق وسیعی از شهرستان؛

✓ سیل‌خیزی و عدم مدیریت مناسب آب‌های سطحی؛

✓ دور بودن اراضی مستعد و دشت‌ها از آب‌های سطحی؛

✓ پایین بودن راندمان بهره‌برداری و عدم استفاده از پتانسیل رواناب‌های طبیعی؛

✓ عدم مطالعات جامع آب و خاک و فقدان بانک اطلاعاتی؛

✓ بالا بودن EC های اطراف قزل‌اوزن و مانع بودن آن برای اجرای آبیاری مکانیزه.

د) محدودیت‌های کالبدی-فضایی

✓ انزوای جغرافیایی و دسترسی به شدت نامناسب به لحاظ جاده‌های ارتباطی میان شهری و بویژه روستایی؛

✓ پراکندگی روستاهای شهرستان؛

✓ کمبود امکانات رفاهی، خدماتی در منطقه؛

✓ محدودیت در سرمایه‌گذاری بخش خصوصی به لحاظ کوهستانی بودن منطقه و دوری از مرکز؛

✓ پائین بودن سطح کیفیت راه‌های روستایی؛

✓ ضعف امکانات مرکز حوزه‌ها جهت خدمات‌رسانی به روستاهای پیرامون؛

✓ وجود گرایش‌های واگرایی نظام شهری شهرستان در ارتباط با کلیت نظام شهری منطقه از یکسو و نظام

شهری با نظام مراکز روستایی منطقه از سوی دیگر؛

✓ عدم گسترش برخی فعالیت‌های اقتصادی و خدماتی به علت عدم تأمین آستانه‌های جمعیتی و اقتصادی.

ه) محدودیت‌های گردشگری

✓ کمبود مسیرهای ارتباطی مناسب و امکانات تفریحی و گردشگری در راستای جذب سرمایه‌گذار؛

✓ نبود فروشگاه‌های مخصوص عرضه محصولات صنایع دستی؛

✓ نبود طرح جامع گردشگری و فقدان برنامه‌ریزی اجرایی و ضعف تبلیغات در معرفی آثار؛

✓ نبود بازارچه‌ها یا فروشگاه‌های محصولات صنایع دستی و هنرهای سنتی؛

✓ ضعف در مطالعات مردم‌نگاری و پژوهش‌های مردم‌شناسی؛

✓ نبود جشنواره‌ها و نمایشگاه‌ها و شرکت در نمایشگاه‌های داخلی و خارجی.

۴-۱- مسائل کلیدی

بر اساس نتایج بررسی وضعیت حوزه‌های مختلف توسعه در بخش حلب شهرستان ایجرود و با هدف توسعه پایدار منطقه‌ای، تحول در حوزه رویکرد، اقدام و نتایج فرایند توسعه می‌بایست در مسایل زیر صورت پذیرد:

الف) مسائل اقتصادی

- ✓ پایین بودن تنوع فعالیت‌های اقتصادی در روستاهای بخش؛
- ✓ سطح پائین تنوع حوزه تولید و تکمیل زنجیره ارزش تولید در حوزه کشاورزی و صنایع تبدیلی و تکمیلی؛
- ✓ نبود زنجیره ارزش محصولات تولیدی (تأمین نهاده‌ها، فرآیند تولید، فرآوری و فروش) بویژه در محصولات کشاورزی، دامپروری و صنایع دستی روستایی؛
- ✓ پایین بودن توسعه کشت گلخانه‌ای در سطح بخش؛
- ✓ فعالیت دلالان در بخش دامداری و زراعت و دامداری روستاها؛
- ✓ عدم توسعه آبیاری با توجه به قابلیت بالای این بخش؛
- ✓ پایین بودن سطح مکانیزاسیون فعالیت‌های کشاورزی؛
- ✓ نبود استراتژی صنعتی بلندمدت در سطح بخش؛
- ✓ عدم انجام تحقیقات و سرمایه‌گذاری مناسبی جهت شناسایی ظرفیت‌های مواد معدنی بخش؛
- ✓ کمبود کود شیمیایی.

ب) مسائل اجتماعی

- ✓ پایین بودن سهم زنان در مدیریت روستاهای بخش؛
- ✓ سطح پایین سواد، کمتر از میانگین استانی؛
- ✓ کمبود مراکز و کانون‌های فرهنگی؛
- ✓ ضعف مشارکت روستائیان در تعیین اهداف و استراتژی‌ها و تقویت مدیریت مشارکتی و مردمی؛
- ✓ کمبود تشکل‌های مردمی و مشارکتی زنان؛
- ✓ پایین بودن استفاده از ظرفیت‌های جوانان تحصیل کرده در فرآیند مدیریت روستایی؛
- ✓ پایین بودن سطح درآمدهای پایدار دهیاری‌ها؛
- ✓ روند رو به سالمندی جمعیت؛

ج) مسائل زیست محیطی (آب و خاک)

- ✓ عدم دسترسی برخی از روستاها به آب شرب با کیفیت؛
- ✓ غالب بودن شیوه‌های آبیاری سنتی و راندمان پایین این شیوه‌ها و اتلاف منابع آب سطحی و زیرسطحی؛
- ✓ رشد کالبدی سکونتگاه‌ها در اراضی حاصلخیز کشاورزی؛
- ✓ انجام ساخت و ساز در حریم رودخانه‌ها به ویژه رودخانه قزل‌اوزن؛
- ✓ کمبود آب شرب در فصل تابستان در روستاهای بخش؛
- ✓ پائین بودن کیفیت منابع آب شرب در برخی از روستاهای بخش؛

✓ فرسایش منابع خاک بخش کشاورزی.

د) مسائل کالبدی-فضایی

- ✓ پایین بودن پیوندهای فیزیکی و ارتباطی بین نقاط سکونتگاهی؛
- ✓ کمبود توسعه شبکه‌های زیرساختی در عرصه تصمیم تأمین زیرساخت (آب، برق، گاز، تلفن و اینترنت) در روستاهای محروم و کم برخوردار؛
- ✓ عدم آسفالت برخی از راه‌های روستایی مانند مسیر حاجی قشلاق به دوزکند؛
- ✓ وجود تیرهای چراغ برق در سطح معابر روستا؛
- ✓ پایین بودن سطح مساکن مقاوم‌سازی شده؛
- ✓ ضعف سکونتگاه‌های مرکزی و مشکل بودن دسترسی به آن‌ها به منظور اعتدال فضایی در توزیع خدمات؛
- ✓ عدم توجه به کارکرد هر یک از سکونتگاه‌ها با توجه به نقش عملکردی حوزه در سازمان فضایی مطلوب منظومه؛

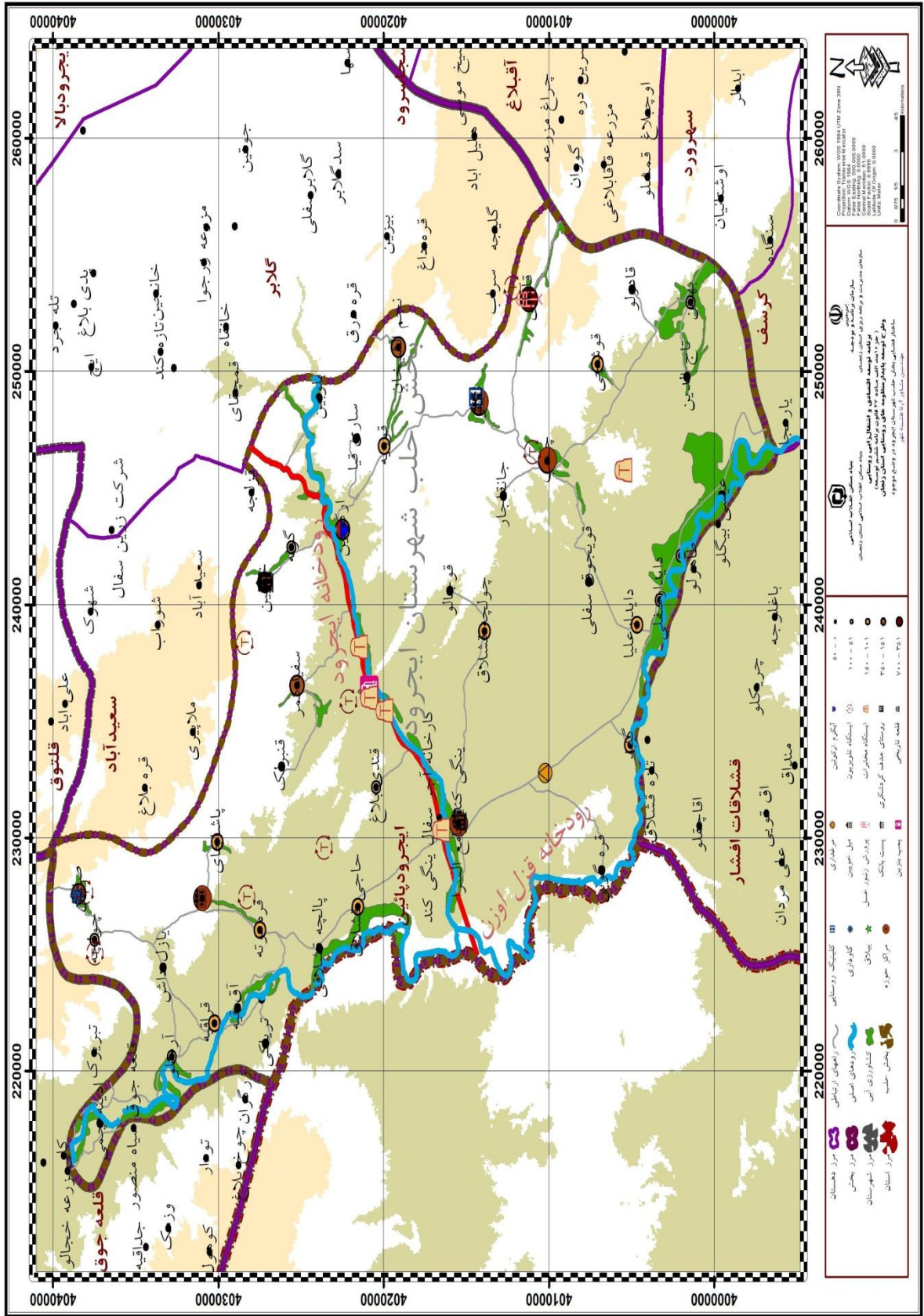
- ✓ پائین بودن سطح مقاوم‌سازی کالبد روستا جهت مقابله با سیل؛
- ✓ ضعف زیرساخت‌های اقتصادی در سطح مراکز حوزه، مجموعه و منظومه؛
- ✓ فقدان استراتژی توسعه صنعتی و معدنی؛
- ✓ تعدد سکونتگاه‌های روستایی با راه‌های ارتباطی نامناسب؛
- ✓ عدم بازنگری طرح‌های هادی روستایی در برخی روستاها.

ه) مسائل گردشگری

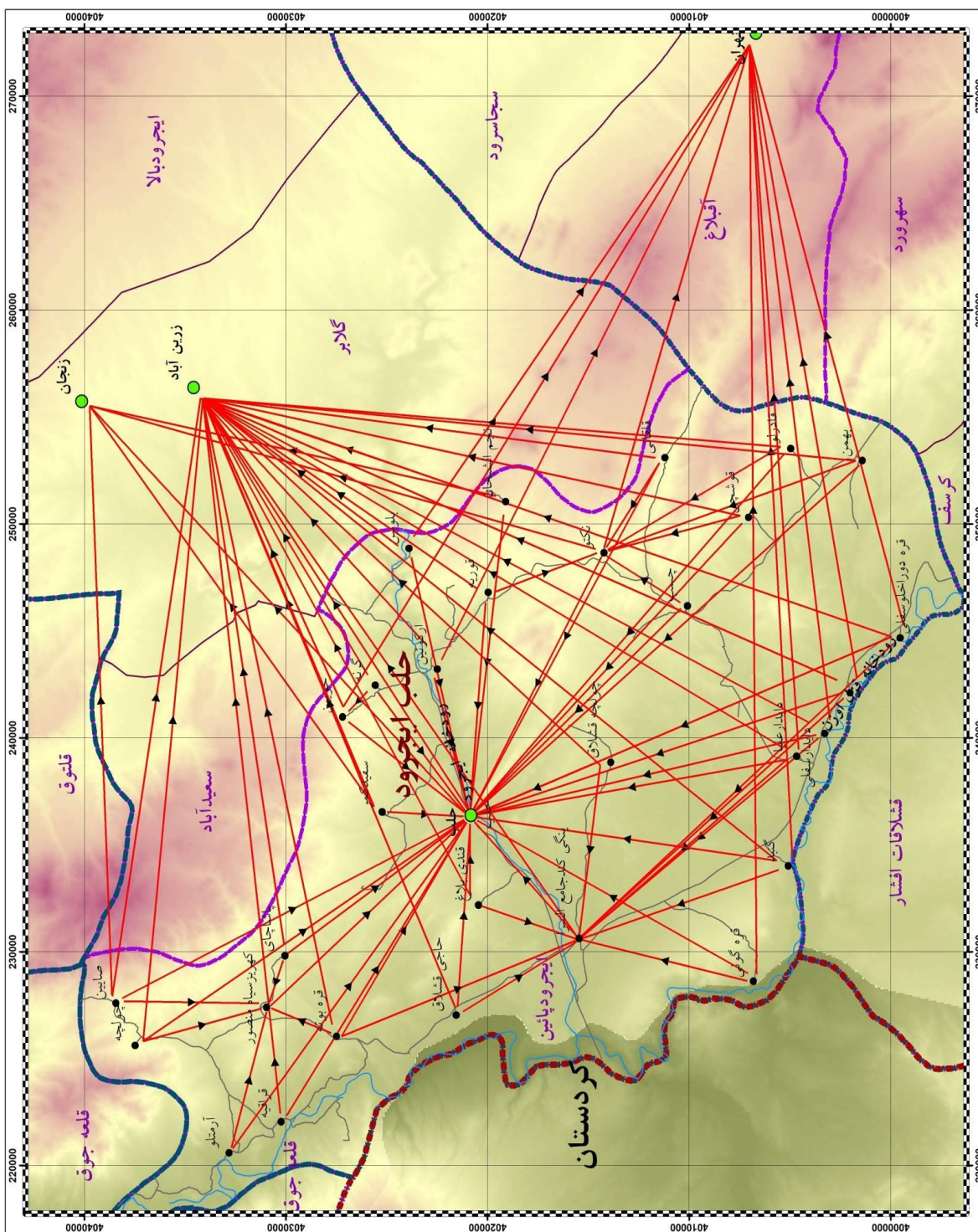
- ✓ کمبود زیرساخت‌های گردشگری در روستای هدف گردشگری؛
- ✓ کمبود برگزاری همایش‌ها، جشنواره‌ها و رویدادهای فرهنگی در فصول مختلف سال؛
- ✓ کمبود برنامه‌های بازاریابی و معرفی جاذبه‌های گردشگری شهرستان در رسانه‌های ملی، شبکه‌های مجازی، مجلات و روزنامه‌های عمومی و تخصصی؛
- ✓ عدم استفاده بهینه از جاذبه‌های گردشگری؛
- ✓ ضعف زیرساخت‌های ارتباطی در روستاهای دارای پتانسیل؛
- ✓ کمبود امکانات رفاهی، خدماتی در سطح بخش؛
- ✓ سطح پایین تمایل به سرمایه‌گذاری در بخش گردشگری بخش.

۱-۵- ساختار و سازمان فضایی موجود (نقشه)

نقشه ۱- ساختار فضایی موجود بخش حلب شهرستان ایجرود



نقشه ۲- سازمان فضایی موجود بخش حلب شهرستان ایجرود



<p>راهنمای نقشه</p> <ul style="list-style-type: none"> ● مراکز شهری ● سکونتگاههای روستایی → جریان خدمات — رودخانه ها — راههای ارتباطی — مرز استان — مرز شهرستان — مرز بخش — مرز دهستان 	<p>مطالعات تدوین برنامه توسعه اقتصادی و اشتغالزایی و طرح توسعه پایدار منظومه های روستایی بخش حلب شهرستان ایجرود ۱۳۹۹</p> <p>عنوان نقشه: پهنه های خدماتی در منطقه بخش حلب شهرستان ایجرود</p>	<p>Scale: 1:67,486</p> <p>جنسیت مقیاس: ۱:۶۷۴۸۶</p>	<p>وزارت جهاد کشاورزی مرکز ملی نقشه برداری اداره توسعه روستایی شهرستان ایجرود</p>
--	---	--	---

۲- تصور کلان توسعه روستاهای بخش

شهرستان ایجرود، شهرستانی پیشرو در توسعه صنایع تبدیلی و تکمیلی و گردشگری است که از این طریق، زمینه برای توسعه پایدار فراهم خواهد شد.

۲-۱- اهداف کلی

- ✓ پایداری جمعیت؛
- ✓ بهره‌برداری پایدار و اصولی از منابع طبیعی؛
- ✓ برقراری اعتدال فضایی؛
- ✓ ارتقای بهره‌وری عوامل تولید در جامعه روستایی؛
- ✓ تحقق معیشت پایدار روستاییان.

۲-۲- اهداف کمی

جدول ۲- تعیین اهداف کمی بر حسب اهداف کلی

پیش‌بینی/برنامه‌ریزی سال ۱۴۰۵	سال پایه		هدف کمی		ردیف	سرفصل‌های کلی
	میزان	سال	واحد سنجش	متغیر/شاخص		
۴۷۱۰	۵۱۹۲	۱۳۹۵	نفر	جمعیت کل	۱	جمعیت و جوامع
-۰/۹۷	-۱/۷۵	۱۳۹۵	درصد	نرخ رشد جمعیت ۱۴۰۵-۱۳۹۵	۲	
۷۹	۸۴,۴	۱۳۹۵	درصد	میزان روستانشینی	۳	سرزمین
۳۶	۳۹	۱۳۹۵	تعداد	روستاهای دارای سکنه	۴	
۸۶۸	۸۶۸	۱۳۹۵	کیلومتر مربع	مساحت	۵	نیروی انسانی
۶	۷	۱۳۹۵	نفر در کیلومتر مربع	تراکم نسبی جمعیت کل	۶	
۲۱۲۸	۱۹۲۴	۱۳۹۵	نفر	تعداد کل شاغلین	۷	اقتصاد و تولید
۱۹۱۱	۱۸۴۱	۱۳۹۵	نفر	تعداد شاغلین روستایی	۸	
۲,۲	۲,۳	۱۳۹۵	نفر	بار تکفل اقتصادی	۹	زیرساخت و زیربنا
۳۵۸۰۱	۳۵۶۰۲	۱۳۹۳	هکتار	سطح کل زیر کشت	۱۰	
۳۳۱۴۷	۳۳۹۹۹	۱۳۹۳	هکتار	سطح زیر کشت دیم (زراعت)	۱۱	
۲۱۴۲	۱۱۷۵	۱۳۹۳	هکتار	سطح زیر کشت آبی (زراعت)	۱۲	
۵۱۲	۴۲۸	۱۳۹۳	هکتار	سطح باغات	۱۳	
۲۱۴۳۷	۱۹۶۸۰	۱۳۹۳	تعداد	دام سبک	۱۴	
۶۱۸	۵۴۲	۱۳۹۳	تعداد	دام سنگین	۱۵	زیرساخت و زیربنا
۴۵	۲۰,۱۴	۱۳۹۵	درصد	مساکن با اسکلت فلزی و بتون آرمه	۱۶	
۱۰۰	۸۶	۱۳۹۷	تعداد	روستاهای بهره‌مند از آب سالم لوله‌کشی	۱۷	
۱۰۰	۹۸	۱۳۹۷	تعداد	روستاهای برخوردار از برق	۱۸	
۶۵	۴۳	۱۳۹۷	تعداد	روستاهای برخوردار از گاز طبیعی	۱۹	
۸۵	۴۸	۱۳۹۷	تعداد	روستاهای بهره‌مند از اجرای طرح هادی	۲۰	

۲-۳- جهت‌گیری‌های توسعه

- ✓ آموزش مهارت‌های کاربردی کشاورزی، دامپروری و صنایع تکمیلی و جانبی آن‌ها، صنایع فرهنگی و گردشگری.
- ✓ بازرگاری و توسعه طرح هادی در روستاها؛
- ✓ افزایش ضریب نفوذ تلفن همراه؛
- ✓ افزایش سطح سواد بین زنان نواحی روستایی؛
- ✓ افزایش کیفیت مسکن نواحی روستایی از طریق مقاوم‌سازی؛
- ✓ کاهش بار تکفل.
- ✓ روستاهای بهره‌مند از آب شرب سالم لوله‌کشی شده؛
- ✓ افزایش استفاده از سیستم‌های آبیاری نوین؛
- ✓ ارتقای زیرساخت‌های پشتیبان فعالیت و خدمات وابسته به بخش کشاورزی از قبیل سیل و سردخانه؛
- ✓ تکمیل زنجیره ارزش تولید در حوزه کشاورزی و صنایع تبدیلی و تکمیلی به ویژه محصولات باغی و دامی؛
- ✓ توسعه به هم پیوسته سازمان فضایی نظام سکونت و فعالیت شهری - روستایی؛
- ✓ توسعه جامعه شبکه‌ای برای گذار از انزوای فیزیکی - جغرافیایی به ویژه در نواحی روستایی؛
- ✓ سرمایه‌گذاری آموزشی و پرورشی برای تربیت جامعه و توسعه سوادها، پایه‌ای عصر اطلاعات در بین کودکان، نوجوانان و جوانان؛
- ✓ ارتقای زیرساخت‌های اجتماعی و کیفیت زندگی.

۲-۴- راهبردها

الف) راهبردهای اقتصادی

- ✓ افزایش عملکرد واحد در سطح اراضی کشاورزی؛
- ✓ گسترش صنایع تبدیلی و تکمیلی؛
- ✓ تکمیل زنجیره تولیدات کشاورزی و دامی منطبق بر نیاز بازار و جامعه محلی؛
- ✓ ایجاد سردخانه و انبار برای محصولات کشاورزی؛
- ✓ استفاده از سیستم‌های آبیاری تحت فشار؛
- ✓ حمایت از تشکل‌های تعاونی روستایی دامداری؛
- ✓ بهره‌گیری بهینه از ظرفیت‌های محیطی.

ب) راهبردهای اجتماعی

- ✓ ارتقای عملکرد نمادهای رسمی مدیریت و تقویت عملکرد نمادهای همیاری محلی؛
- ✓ جلب مشارکت تمامی اقشار اجتماع؛
- ✓ تمرکززدایی تصمیمات از سطح استانی و شهرستانی به سطح محلی؛
- ✓ استفاده از ظرفیت‌های جوانان تحصیل‌کرده؛

- ✓ افزایش مشارکت زنان؛
- ✓ تقویت ابعاد ساختی (شبکه‌ای) و هنجاری اعتماد، آگاهی، ارزش‌ها، سرمایه‌های اجتماعی؛
- ✓ حمایت از طبقات اجتماعی آسیب‌پذیر؛
- ✓ بهره‌گیری از سرمایه‌های اجتماعی، ظرفیت‌های انسانی و نخبگان در فرآیند برنامه‌ریزی.

ج) راهبردهای زیست محیطی

- ✓ تأمین ایمنی و امنیت سکونتگاه‌ها و مراکز حساس فعلیتی؛
- ✓ جلوگیری از افزایش آلودگی‌های زیست محیطی و تخریب زیست‌بوم؛
- ✓ حفظ پتانسیل آبدهی آبخوان و تداوم بهره‌برداری از این منابع اراضی دشتی؛
- ✓ افزایش حمایت‌های قانونی از منابع طبیعی تجدید شونده؛
- ✓ آبخیزداری حوضه‌های آبریز رودخانه و طولانی‌تر نمودن زمان جریان در رودخانه‌های فصلی؛
- ✓ کنترل مداوم ظرفیت، تغذیه و تخلیه سفره‌های آب زیرزمینی در اراضی دشتی؛
- ✓ مدیریت بهره‌برداری از منابع آب پایه رودخانه و چشمه‌ها برای حفظ حیات وحش؛
- ✓ مدیریت بهره‌برداری اصولی از منابع آب‌های سطحی و زیرزمینی.

د) راهبردهای کالبدی فضایی

- ✓ ارتقای سطح رفاه اجتماعی سکونت‌گاه‌های محروم؛
- ✓ برنامه‌ریزی توسعه محورهای ارتباطی فراشهرستانی و استانی (زنجان - دندی - تخت سلیمان)؛
- ✓ تقویت پیوندهای فیزیکی فرامنطقه‌ای شهرستان و نقاط شهری آن با محورهای برتر توسعه؛
- ✓ افزایش پیوندهای منطقه‌ای فرا استانی استان زنجان با کردستان؛
- ✓ تقویت پیوندهای شهری- روستایی از طریق برپایی و برنامه‌ریزی نظام سلسله‌مراتب خدمات‌رسانی با تأکید بر مراکز روستایی برتر؛
- ✓ خانه‌های بهداشت برای روستاهای فاقد خانه بهداشت؛
- ✓ مقاوم‌سازی مسکن روستایی بر اساس رویکرد معیشت پایدار.

ه) راهبردهای گردشگری

- ✓ بسترسازی برای جذب و جلب سرمایه‌های بخش غیردولتی در فعالیت‌های گردشگری و صنایع دستی؛
- ✓ حمایت در راستای افزایش تولید صنایع دستی و آفرینش هنرهای سنتی؛
- ✓ تقویت مشارکت مردم در تصمیم‌سازی و تصمیم‌گیری برای منطقه و آثار فرهنگی، تاریخی و طبیعی؛
- ✓ ارتقای سطح کمی و کیفی در ارائه خدمات گردشگری به مسافران ورودی به منطقه؛
- ✓ توسعه فعالیت‌های آموزشی مربوط به گردشگری، هنرهای دستی و صنایع دستی منطقه؛
- ✓ تعریف مسیرهای گردشگری، ایجاد امکانات مناسب و زیرساخت‌های گردشگری استاندارد؛
- ✓ استانداردسازی راه‌های مواصلاتی استان و شهرستان با هدف ایجاد امنیت؛
- ✓ استقرار نظام جامع تبلیغات اعم از جاده‌ای از طریق نصب تابلوهای راهنمای گردشگری و غیره.

۲-۵- سیاست‌های اجرایی

الف) سیاست‌های اقتصادی

- ✓ افزایش راندمان آبیاری؛
- ✓ افزایش طرح تعاون دام و مرتع؛
- ✓ افزایش دوره‌های آموزشی ترویجی در زمینه زراعت و باغداری؛
- ✓ اجرای طرح‌های اصلاح نژاد دام و طیور و تبدیل دامداری‌های سنتی به نیمه‌صنعتی و صنعتی؛
- ✓ پوشش انهار سنتی؛
- ✓ توسعه پرورش زنبور عسل؛
- ✓ برنامه‌ریزی در جهت افزایش تولید و مصرف آبزیان و بهره‌گیری از فن‌آوری‌های مدرن این صنعت؛
- ✓ افزایش ضریب مکانیزاسیون.
- ✓ تخصیص سهمیه سبوس به دامداران
- ✓ تخصیص یارانه تولید شیر به گاوداران و یا تعدیل قیمت جمع‌آوری‌کنندگان شیر در سطح بخش

ب) سیاست‌های اجتماعی

- ✓ افزایش انتخاب زنان به عنوان دهیار به میزان ۵ درصد روستاها؛
- ✓ گسترش طرح‌های درآمدزا برای دهیاری‌ها به‌طور میانگین ۲۵ درصد درآمد دهیاری‌ها؛
- ✓ تشکیل گروه‌های تصمیم و اتاق‌های فکر برای هماهنگی و کمک در امور توسعه شهرستان در سه تیپ حوزه اقتصادی، اجتماعی - فرهنگی و امور زیر بنایی؛
- ✓ توانمندسازی روستاییان از طریق آموزش و مشارکت در امور؛
- ✓ مستمر و مداوم بودن تولید با استفاده از توان و دانش بومی روستاییان؛
- ✓ ایجاد تشکل‌های مردمی و مشارکتی زنان؛
- ✓ تقویت و زمینه‌سازی حضور زنان در مراسم فرهنگی و کاهش گسست جنسی جوامع.

ج) سیاست‌های زیست محیطی

- ✓ اصلاح روش‌های دفع زباله؛
- ✓ مطالعه و تهیه نقشه‌های مناطق سیل‌خیز و بحرانی؛
- ✓ تهیه و تصویب و واگذاری و اجرای طرح‌های مرتعداری جهت بهبود وضع مراتع و دامداران؛
- ✓ جلوگیری از دفع زباله و فاضلاب در رودخانه‌ها؛
- ✓ ادامه طرح ساحل‌سازی حاشیه رودخانه قزل‌اوزن؛
- ✓ کمیته سازی و استفاده مجدد از پسماندها به روستاییان؛
- ✓ عملیات پخش سیلاب و بهره‌برداری از سیلاب‌ها؛
- ✓ تخصیص اعتبار جهت احداث طرح بند انحرافی و کانال انتقال آب.

د) سیاست‌های کالبدی فضایی

- ✓ جابه‌جایی تیرهای برق واقع در معابر؛
- ✓ آسفالت‌ریزی ۴ کیلومتر ابتدایی مسیر حاجی قشلاق به دوزکند؛
- ✓ افزایش ضریب نفوذ تلفن همراه؛
- ✓ تعریض و ارتقای راه‌های فرعی موجود به راه‌های اصلی؛
- ✓ آسفالت‌نمودن کلیه راه‌های شوسه روستایی در عرض ۴ سال آتی؛
- ✓ مرمت و نگهداری پل‌ها به ترتیب اولویت و درصد خرابی؛
- ✓ توسعه شبکه‌های زیرساختی در عرصهٔ تصمیم‌تأمین زیرساخت (آب، برق، گاز، تلفن و اینترنت) در روستاهای محروم و کم‌برخوردار؛
- ✓ کنترل ساخت و ساز در پهنه‌های با خطر بالای زلزله؛
- ✓ جلوگیری از مهاجرت‌های روستایی و تخلیه روستاها با توسعهٔ زیرساخت‌های آموزشی و بهداشتی؛
- ✓ کنترل توسعه کالبدی سکونتگاه‌ها در اراضی حاصلخیز کشاورزی.

ه) سیاست‌های گردشگری

- ✓ ایجاد تأسیسات زیربنایی در محدوده‌های مهم توریستی، ییلاقی؛
- ✓ برگزاری جشنواره‌های بومی، محلی، آیین‌ها و مراسم سنتی در فصول مختلف سال؛
- ✓ تقویت و حمایت از صنایع دستی در روستاها و سایر مناطق دارای توان جذب گردشگر؛
- ✓ بررسی، شناسایی آثار فرهنگی، تاریخی و طبیعی شهرستان در راستای تهیه و تدوین اطلس؛
- ✓ روان‌سازی تورهای ارزان‌قیمت علمی، آموزشی، تفریحی و زیارتی با ایجاد آژانس‌های مسافرتی؛
- ✓ تهیه و چاپ اقلام تبلیغاتی میراث فرهنگی، صنایع دستی و گردشگری؛
- ✓ طرح ایجاد و توسعه اکوتوریسم و توریسم زمستانی و ورزشی؛
- ✓ تأسیس بازارهای سنتی عرضهٔ محصولات هنری - فرهنگی و غذایی.

۲-۶- تعیین الزامات تحقق اهداف و سیاست‌ها

- ✓ اقناع عمومی و ایجاد گفتمان در بین جامعهٔ روستایی.
- ✓ توسعه پایدار بخش مرکزی ماهنشان مستلزم رویکردهای چندوجهی و دسته‌جمعی به مسئله فقرزدایی، برابری جنسی و اجتماعی، توسعهٔ اقتصادی محلی، مدیریت منابع طبیعی و اداره آن‌ها است؛
- ✓ تمرکز بر بخش کشاورزی برای توسعه پایدار بخش حلب لازم است، اما کافی نیست. رویکرد یکپارچه لازم است تا زیرساخت‌ها و فناوری کشاورزی، ظرفیت‌سازی نهادی، ایجاد اشتغال غیرکشاورزی و سرمایه انسانی را پیوند دهد؛
- ✓ توسعهٔ بخش حلب باید بر اساس مشارکت، توانمندسازی و ادارهٔ امور محلی باشد که نارسایی‌های شیوه از بالا به پایین را برطرف و همچنین رشد بخش خصوصی و بازار را ترویج کند؛

۲۴..... سند برنامه توسعه اقتصادی، اشتغالزایی و طرح توسعه پایدار منظومه‌های روستایی استان زنجان

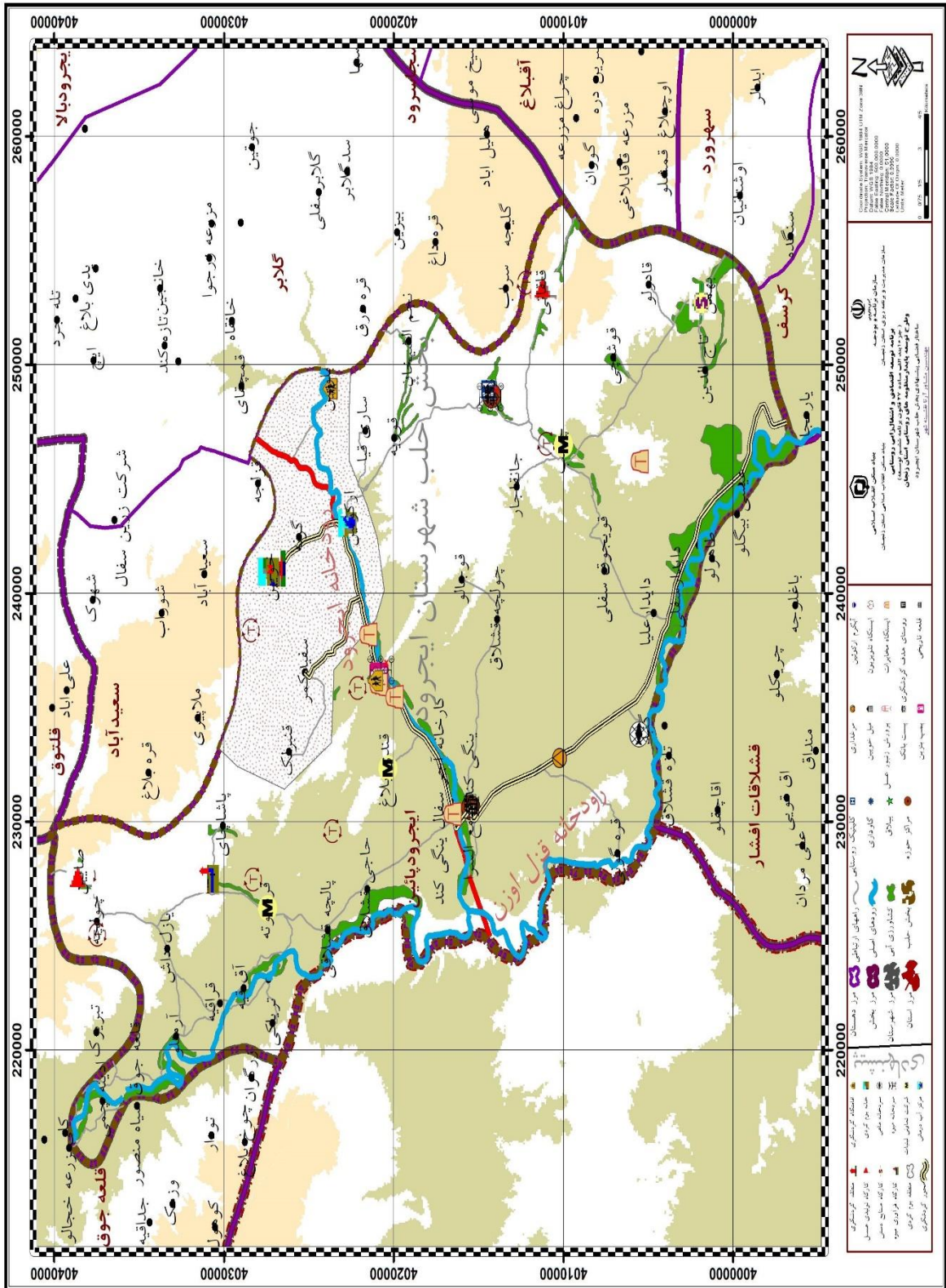
✓ توسعه نهادهای بخش مرکز حلب و ظرفیت‌ها به تلاش بلندمدت نیاز دارد. راهنمایی و تجربه در این زمینه مطلوب است، اما پاسخگویی، باید به عنوان هدف اصلی مدنظر قرار گیرد.

جدول ۳- عناوین اقدامات و کسب‌وکارهای محرک متوسط مقیاس

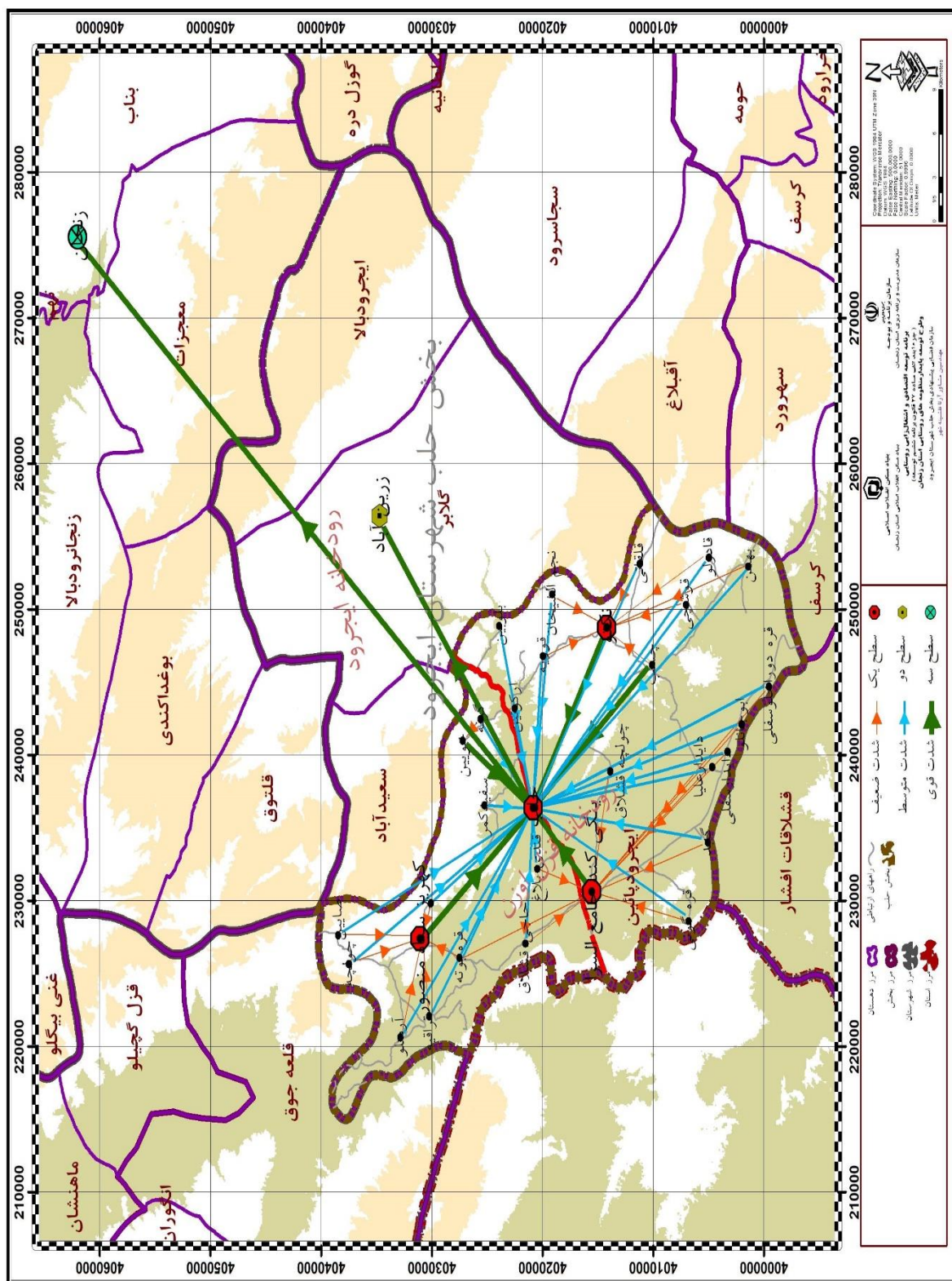
ردیف	عنوان
۱	پرورش آبزیان
۲	احداث واحدهای گلخانه‌ای
۳	احداث واحدهای پرورش قارچ
۴	احداث سردخانه
۵	اعطای تسهیلات در جهت عمل‌آوری ماهیان
۶	ایجاد کشتارگاه صنعتی دام
۷	ایجاد کارخانه لبنیات
۸	ایجاد واحد بسته‌بندی و فرآوری گیاهان دارویی

۷-۲ - ساختار و سازمان فضائی هدف / پیشنهادی (نقشه)

نقشه ۳- ساختار فضایی افق



نقشه ۴- سازمان فضایی افق



۳- اقدامات، فعالیت‌ها، طرح‌ها، پروژه‌های توسعه بخش (پیوست سند)

۳-۱- اقدامات و فعالیت‌های ذی‌ربط تصمیمات و مصوبات مقرراتی و اجرایی - جدول ۴

۳-۲- طرح‌های سرمایه‌گذاری اولویت‌بندی شده در سطح بخش - جدول ۵

۳-۳- پروژه‌های عمرانی اولویت‌بندی شده در سطح بخش - جدول ۶

۴- نظام اجرایی، نظارت و بازنگری سند

۴-۱- سازمان اجرایی

این سازمان زیر نظر کمیته برنامه‌ریزی شهرستان فعالیت می‌نماید. تشکیلات این سازمان با پیشنهاد مشترک سازمان مدیریت و برنامه‌ریزی و اداره کل بنیاد مسکن انقلاب اسلامی استان زنجان در شورای برنامه‌ریزی و توسعه استان به تصویب خواهد رسید.

۴-۲- نظارت بر اجرا

در قالب چارچوب‌های مقرر از سوی سازمان مدیریت و برنامه‌ریزی استان، اجرای اسناد بخش‌ها توسط اداره کل بنیاد مسکن انقلاب اسلامی نظارت و رصد خواهد شد. نتایج نظارت در مقاطع ۶ ماهه به شورای برنامه‌ریزی و توسعه استان گزارش خواهد شد.

۴-۳- بازنگری سند

بازنگری بندهای "۲" و "۴" در سال ۱۴۰۰ (در چارچوب مضامین مرتبط برنامه هفتم) و بند "۳" به صورت سالانه انجام خواهد شد. با پیشنهاد مشترک سازمان مدیریت و برنامه‌ریزی و اداره کل بنیاد مسکن انقلاب اسلامی استان زنجان و تصویب شورای برنامه‌ریزی و توسعه استان، از خدمات مهندسی مشاور مجری مطالعات به عنوان تسهیلگران اجرا و بازنگری سند استفاده خواهد شد.

پیوست و ضمایم

- ✓ جدول ۴ - فهرست اقدامات و فعالیت‌های ذی‌ربط تصمیمات و مصوبات مقرراتی و اجرایی
- ✓ جدول ۵ - فهرست طرح‌های سرمایه‌گذاری
- ✓ ضمیمه جدول ۵-۱- توضیحات طرح‌های سرمایه‌گذاری (موضوع ستون ۱۱)
- ✓ ضمیمه جدول ۵-۲- توضیحات طرح‌های سرمایه‌گذاری (موضوع دوره‌های اجرایی طرح‌ها)
- ✓ جدول ۶ - فهرست پروژه‌های عمرانی

جدول ۴- فهرست اقدامات و فعالیت‌های ذی‌ربط تصمیمات و مصوبات مقرراتی و اجرایی^۱

ردیف	عنوان	دستگاه اجرایی مرتبط
۱	تعیین تکلیف اراضی اطراف روستاها توسط اداره منابع طبیعی و در صورت امکان جهت استفاده در فعالیت‌های کشاورزی و دامداری	اداره کل منابع طبیعی
۲	تسهیل در محدودیت‌های ایجاد شده از سوی جهاد کشاورزی برای ایجاد کاربری‌های اقتصادی که نیازمند ساخت ابنیه هستند	سازمان جهاد کشاورزی
۳	تخصیص بهینه اعطای وام (ضامن، نحوه بازپرداخت و ...).	بانک‌های عامل، شبکه بانکی استان
۴	تقویت پیوندهای فیزیکی از طریق احداث راه‌های بین روستایی و شهری از طریق تسهیل صدور مجوز ^۲	اداره کل میراث فرهنگی، صنایع دستی و گردشگری- اداره کل منابع طبیعی- اداره کل راهداری و حمل و نقل جاده‌ای
۵	سهیم کردن عشایر در حفاظت از مراتع با استفاده از عشایر داوطلب	اداره کل منابع طبیعی

۱- فعالیت‌های ناظر به تصمیمات و مصوبات مقرراتی و اجرایی، زمینه‌ساز/پشتیبان طرح‌های سرمایه‌گذاری و پروژه‌های عمرانی، اصل اقدامات ناظر به حل و فصل مسائل و مشکلات

۲- برای نمونه اصلاح راه روستایی نجم الشیخان به حلب.

جدول ۵ - فهرست طرح‌های سرمایه‌گذاری (دوره ۱۴۰۱ - ۱۴۰۰)

ملاحظه: طرح‌های سرمایه‌گذاری از رهگذر خدمات تسهیل‌گری، تهیه طرح‌های توجیهی، مقیاس شهرستان‌ها و متناسب با دوره دو ساله ۱۴۰۱-۱۴۰۰ در چارچوب آئین‌نامه اجرائی تبصره ۱۸ قوانین بودجه سنواتی و ضمن تعامل با دستگاه‌های مرتبط و کمیته برنامه‌ریزی شهرستان‌ها تعدیل و با اعتبارات ابلاغی تراز خواهند شد.					
ردیف	کد فعالیت ISIC	عنوان فعالیت ISIC	عنوان طرح سرمایه‌گذاری	اعتبار (میلیون ریال) به قیمت سال ۱۳۹۸	اشتغال (نفر)
۱	۲	۳	۴	۵	۶
جمع					
۱	۰۳۲۲۰	آبزی‌پروری در آب‌های شیرین	پرورش آبزیان - ۲۰ تن در سال (علاوه بر وضع موجود)	۴,۵۰۰	۲
۲	۰۳۲۲۰	آبزی‌پروری در آب‌های شیرین	پرورش آبزیان - ۲۰ تن در سال (علاوه بر وضع موجود)	۴,۵۰۰	۲
۳	۰۱۴۹۰	زنبورداری	زنبورداری - تولید ۵ تن عسل	۱,۷۰۰	۲
۴	۱۳۹۳۱	فرش‌بافی - فرش دستباف	فرش دستباف و دستبافته‌ها - ۲۰۰ مترمربع در سال	۴,۵۰۰	۳
۵	۱۳۹۳۲	تولید گلیم و زیلو و جاجیم دستباف	تولید گلیم دستبافت ایرانی و محلی - ۵۰۰ متر گلیم	۱,۷۵۰	۵
۶	۰۳۲۲۰	آبزی‌پروری در آب‌های شیرین	پرورش آبزیان - ۲۰ تن در سال (علاوه بر وضع موجود)	۴,۵۰۰	۲
۷	۰۳۲۲۰	آبزی‌پروری در آب‌های شیرین	پرورش آبزیان - ۲۰ تن در سال (علاوه بر وضع موجود)	۴,۵۰۰	۲
۸	۰۳۲۲۰	آبزی‌پروری در آب‌های شیرین	پرورش آبزیان - ۲۰ تن در سال (علاوه بر وضع موجود)	۴,۵۰۰	۲
۹	۰۱۶	فعالیت‌های پشتیبانی کشاورزی و فعالیت‌های پس از برداشت محصول	صنایع غذایی و تبدیلی تکمیلی کشاورزی	۴,۵۰۰	۳
۱۰	۰۱۱۳۰	قارچ گلخانه‌ای - کاشت و تولید	احداث واحدهای پرورش قارچ - ۵ تن در سال	۷۰۰	۲

جدول ۵ - فهرست طرح‌های سرمایه‌گذاری (دوره ۱۴۰۱ - ۱۴۰۰) (دنباله)

ملاحظه: طرح‌های سرمایه‌گذاری از رهگذر خدمات تسهیل‌گری، تهیه طرح‌های توجیهی، مقیاس شهرستان‌ها و متناسب با دوره دو ساله ۱۴۰۱-۱۴۰۰ در چارچوب آئین‌نامه اجرائی تبصره ۱۸ قوانین بودجه سنواتی و ضمن تعامل با دستگاه‌های مرتبط و کمیته برنامه‌ریزی شهرستان‌ها تعدیل و با اعتبارات ابلاغی تراز خواهند شد.										
ردیف	محل اجرا			تعداد روستا	شعاع عملکردی*	موضوع طرح*	کارآفرین محور است*	اولویت طرح در سطح بخش*	قابلیت برند سازی*	عنوان دستگاه اجرائی
	شهرستان	بخش	نام روستا/ روستاها							
	۶	۷	۸	۹	۱۰	۱۱	۱۲	۱۳	۱۴	۱۵
۱	ایجرود	حلب	گنبد	۱	۴	۱	۲	۲	۱	اداره کل جهاد کشاورزی استان
۲	ایجرود	حلب	ابوجانلو	۱	۴	۱	۲	۲	۲	اداره کل جهاد کشاورزی استان
۳	ایجرود	حلب	ارکوئین	۱	۲	۱	۲	۱	۲	اداره کل جهاد کشاورزی استان
۴	ایجرود	حلب	ارکوئین	۱	۲	۴	۲	۲	۱	اداره کل میراث فرهنگی، صنایع دستی و گردشگری استان
۵	ایجرود	حلب	ارکوئین	۱	۲	۴	۱	۲	۱	اداره کل میراث فرهنگی، صنایع دستی و گردشگری استان
۶	ایجرود	حلب	آدینه چمی	۱	۴	۱	۲	۲	۲	اداره کل جهاد کشاورزی استان
۷	ایجرود	حلب	آق قیه	۱	۴	۱	۲	۲	۲	اداره کل جهاد کشاورزی استان
۸	ایجرود	حلب	پالچا قشلاقی	۱	۴	۱	۲	۲	۲	اداره کل جهاد کشاورزی استان
۹	ایجرود	حلب	چسب	۱	۳	۱	۲	۱	۲	اداره کل جهاد کشاورزی استان
۱۰	ایجرود	حلب	چسب	۱	۳	۱	۲	۲	۲	اداره کل جهاد کشاورزی استان
* شعاع عملکردی: خرد/روستا (۱) متوسط/دهستان (۲) کلان/بخش (۳) فراکلان/شهرستان (۴) * موضوع طرح: کشاورزی (۱) صنعت (۲) خدمات (۳) گردشگری و صنایع دستی (۴)										
* کارآفرین محور است: بله (۱) خیر (۲) * اولویت طرح در سطح بخش: اولویت اول (۱) اولویت دوم (۲) * قابلیت برند سازی: دارد (۱) ندارد (۲)										

جدول ۵ - فهرست طرح‌های سرمایه‌گذاری (دوره ۱۴۰۱ - ۱۴۰۰)

ملاحظه: طرح‌های سرمایه‌گذاری از رهگذر خدمات تسهیل‌گری، تهیه طرح‌های توجیهی، مقیاس شهرستان‌ها و متناسب با دوره دو ساله ۱۴۰۱-۱۴۰۰ در چارچوب آئین‌نامه اجرائی تبصره ۱۸ قوانین بودجه سنواتی و ضمن تعامل با دستگاه‌های مرتبط و کمیته برنامه‌ریزی شهرستان‌ها تعدیل و با اعتبارات ابلاغی تراز خواهند شد.					
ردیف	کد فعالیت ISIC	عنوان فعالیت ISIC	عنوان طرح سرمایه‌گذاری	اعتبار (میلیون ریال) به قیمت سال ۱۳۹۸	اشتغال (نفر)
۱	۲	۳	۴	۵	۶
۱۱	۰۱۲۸۰	گل محمدی - کاشت و تولید	ایجاد گلستان گل محمدی - ۵ هکتار - ۱۰ تن در سال	۴۰۰	۲
۱۲	۰۱۴۱۱	پروراندی گوساله به روش سنتی	پروراندی گوساله-۱۰۰ رأسی	۲۴،۵۰۰	۷
۱۳	۰۱۴۱۱	پرورش گاو شیری به روش سنتی	گاوداری شیری ۱۰۰ رأسی	۱۴،۰۰۰	۴
۱۴	۰۱۴۴۰	پرورش گوسفند داشتی	گوسفند پروری ۲۰۰ رأسی	۱۷،۵۰۰	۵
۱۵	۰۱۴۶۱	پرورش ماکیان به روش سنتی	ایجاد واحدهای خانگی پرورش مرغ و ماکیان بومی	۸۰۰	۲
۱۶	۱۳۹۳۱	فرش بافی - فرش دستباف	فرش دستباف و دستبافته‌ها - ۲۰۰ مترمربع در سال	۴،۵۰۰	۳
۱۷	۱۳۹۳۲	تولید گلیم و زیلو و جاجیم دستباف	تولید گلیم دستبافت ایرانی و محلی - ۵۰۰ متر گلیم	۱،۷۵۰	۵
۱۸	۰۱۴۶۱	پرورش ماکیان به روش سنتی	ایجاد واحدهای خانگی پرورش مرغ و ماکیان بومی	۸۰۰	۲
۱۹	۰۱۴۹۰	زنبورداری	زنبورداری - تولید ۵ تن عسل	۱،۷۰۰	۲
۲۰	۰۳۲۲۰	آبزی‌پروری در آب‌های شیرین	پرورش آبزیان - ۲۰ تن در سال (علاوه بر وضع موجود)	۴،۵۰۰	۲

جدول ۵ - فهرست طرح‌های سرمایه‌گذاری (دوره ۱۴۰۱ - ۱۴۰۰) (دنباله)

ملاحظه: طرح‌های سرمایه‌گذاری از رهگذر خدمات تسهیل‌گری، تهیه طرح‌های توجیهی، مقیاس شهرستان‌ها و متناسب با دوره دو ساله ۱۴۰۱-۱۴۰۰ در چارچوب آئین‌نامه اجرائی تبصره ۱۸ قوانین بودجه سنواتی و ضمن تعامل با دستگاه‌های مرتبط و کمیته برنامه‌ریزی شهرستان‌ها تعدیل و با اعتبارات ابلاغی تراز خواهند شد.												
ردیف	محل اجرا			تعداد روستا	عملکردی* شعاع	موضوع طرح*	است* محور	کارآفرین محور	سطح بخش*	اولویت طرح در ساری*	قابلیت برند	عنوان دستگاه اجرائی
	شهرستان	بخش	نام روستا/ روستاها									
	۶	۷	۸	۹	۱۰	۱۱	۱۲	۱۳	۱۴	۱۵		
۱۱	ایجرود	حلب	چسب	۱	۴	۱	۲	۲	۲	۲	۲	اداره کل جهاد کشاورزی استان
۱۲	ایجرود	حلب	چسب	۱	۱	۱	۱	۱	۱	۲	۲	اداره کل جهاد کشاورزی استان
۱۳	ایجرود	حلب	چسب	۱	۲	۱	۲	۲	۲	۲	۲	اداره کل جهاد کشاورزی استان
۱۴	ایجرود	حلب	چسب	۱	۱	۱	۱	۱	۱	۲	۲	اداره کل جهاد کشاورزی استان
۱۵	ایجرود	حلب	چسب	۱	۱	۱	۲	۱	۱	۲	۲	اداره کل جهاد کشاورزی استان
۱۶	ایجرود	حلب	چسب	۱	۲	۴	۲	۲	۲	۲	۲	اداره کل میراث فرهنگی، صنایع دستی و گردشگری استان
۱۷	ایجرود	حلب	چسب	۱	۲	۴	۱	۱	۲	۲	۲	اداره کل میراث فرهنگی، صنایع دستی و گردشگری استان
۱۸	ایجرود	حلب	چولچه	۱	۱	۱	۲	۱	۱	۲	۲	اداره کل جهاد کشاورزی استان
۱۹	ایجرود	حلب	چولچه	۱	۲	۱	۲	۱	۱	۲	۲	اداره کل جهاد کشاورزی استان
۲۰	ایجرود	حلب	حاج قشلاق	۱	۴	۱	۲	۲	۲	۲	۲	اداره کل جهاد کشاورزی استان
* شعاع عملکردی: خرد/روستا (۱) متوسط/دهستان (۲) کلان/بخش (۳) فراکلان/شهرستان (۴) * موضوع طرح: کشاورزی (۱) صنعت (۲) خدمات (۳) گردشگری و صنایع دستی (۴)												
* کارآفرین محور است: بله (۱) خیر (۲) * اولویت طرح در سطح بخش: اولویت اول (۱) اولویت دوم (۲) * قابلیت برند سازی: دارد (۱) ندارد (۲)												

جدول ۵ - فهرست طرح‌های سرمایه‌گذاری (دوره ۱۴۰۱ - ۱۴۰۰)

ملاحظه: طرح‌های سرمایه‌گذاری از رهگذر خدمات تسهیل‌گری، تهیه طرح‌های توجیهی، مقیاس شهرستان‌ها و متناسب با دوره دو ساله ۱۴۰۱-۱۴۰۰ در چارچوب آئین‌نامه اجرائی تبصره ۱۸ قوانین بودجه سنواتی و ضمن تعامل با دستگاه‌های مرتبط و کمیته برنامه‌ریزی شهرستان‌ها تعدیل و با اعتبارات ابلاغی تراز خواهند شد.					
ردیف	کد فعالیت ISIC	عنوان فعالیت ISIC	عنوان طرح سرمایه‌گذاری	اعتبار (میلیون ریال) به قیمت سال ۱۳۹۸	اشتغال (نفر)
۱	۲	۳	۴	۵	
۲۱	۰۱۶	فعالیت‌های پشتیبانی کشاورزی و فعالیت‌های پس از برداشت محصول	صنایع غذایی و تبدیلی تکمیلی کشاورزی	۴,۵۰۰	۳
۲۲	۰۱۱۳۰	قارچ گلخانه‌ای- کاشت و تولید	احداث مجتمع گلخانه‌ای- ۱ هکتاری	۲۰,۰۰۰	۴
۲۳	۰۱۱۳۰	قارچ گلخانه‌ای- کاشت و تولید	احداث واحدهای پرورش قارچ - ۵ تن در سال	۱,۰۵۰	۳
۲۴	۰۱۴۱۱	پروراندی گوساله به روش سنتی	پروراندی گوساله-۱۰۰ رأسی	۲۴,۵۰۰	۷
۲۵	۰۱۴۱۱	پرورش گاو شیری به روش سنتی	گاوداری شیری ۱۰۰ رأسی	۱۴,۰۰۰	۴
۲۶	۰۱۴۹۰	زنبورداری	زنبورداری- تولید ۵ تن عسل	۱,۷۰۰	۲
۲۷	۰۱۶۱۰	عملیات مرتبط با بهره‌برداری تجهیزات آبیاری کشاورزی	اجرای آبیاری تحت فشار	۷,۰۰۰	۲
۲۸	۴۶۳۰۰	ایستگاه جمع‌آوری شیر	ایجاد مراکز جمع‌آوری شیر	۳,۰۰۰	۲
۲۹	۵۲۱۰۰	سردخانه	احداث سردخانه بالای صفر- با ظرفیت ۴۰۰۰ تن	۱۲۰,۰۰۰	۱۰
۳۰	۷۵۰۰۰	فعالیت‌های دامپزشکی	خدمات تخصصی و فنی مهندسی کشاورزی، دامپزشکی و گیاه پزشکی	۷۰۰	۲

جدول ۵ - فهرست طرح‌های سرمایه‌گذاری (دوره ۱۴۰۱ - ۱۴۰۰) (دنباله)

ملاحظه: طرح‌های سرمایه‌گذاری از رهگذر خدمات تسهیل‌گری، تهیه طرح‌های توجیهی، مقیاس شهرستان‌ها و متناسب با دوره دو ساله ۱۴۰۱-۱۴۰۰ در چارچوب آئین‌نامه اجرائی تبصره ۱۸ قوانین بودجه سنواتی و ضمن تعامل با دستگاه‌های مرتبط و کمیته برنامه‌ریزی شهرستان‌ها تعدیل و با اعتبارات ابلاغی تراز خواهند شد.

ردیف	محل اجرا			تعداد روستا	شعاع عملکردی*	موضوع طرح*	کارآفرین محور است*	سطح بخش* اولویت طرح در	قابلیت برند سازی*	عنوان دستگاه اجرائی
	شهرستان	بخش	نام روستا/ روستاها							
	۶	۷	۸	۹	۱۰	۱۱	۱۲	۱۳	۱۴	۱۵
۲۱	ایجرود	حلب	حلب	۱	۳	۱	۲	۱	۲	اداره کل جهاد کشاورزی استان
۲۲	ایجرود	حلب	حلب	۱	۳	۱	۲	۱	۲	اداره کل جهاد کشاورزی استان
۲۳	ایجرود	حلب	حلب	۱	۳	۱	۲	۲	۲	اداره کل جهاد کشاورزی استان
۲۴	ایجرود	حلب	حلب	۱	۱	۱	۱	۱	۲	اداره کل جهاد کشاورزی استان
۲۵	ایجرود	حلب	حلب	۱	۲	۱	۲	۲	۲	اداره کل جهاد کشاورزی استان
۲۶	ایجرود	حلب	حلب	۱	۲	۱	۲	۱	۲	اداره کل جهاد کشاورزی استان
۲۷	ایجرود	حلب	حلب	۱	۲	۱	۲	۲	۲	اداره کل جهاد کشاورزی استان
۲۸	ایجرود	حلب	حلب	۱	۲	۱	۲	۱	۲	اداره کل صنعت، معدن و تجارت استان
۲۹	ایجرود	حلب	حلب	۱	۳	۲	۲	۱	۲	اداره کل جهاد کشاورزی استان
۳۰	ایجرود	حلب	حلب	۱	۳	۱	۲	۲	۲	اداره کل جهاد کشاورزی استان

* شعاع عملکردی: خرد/روستا (۱) متوسط/دهستان (۲) کلان/بخش (۳) فراکلان/شهرستان (۴) * موضوع طرح: کشاورزی (۱) صنعت (۲) خدمات (۳) گردشگری و صنایع دستی (۴)

* کارآفرین محور است: بله (۱) خیر (۲) * اولویت طرح در سطح بخش: اولویت اول (۱) اولویت دوم (۲) * قابلیت برند سازی: دارد (۱) ندارد (۲)

جدول ۵ - فهرست طرح‌های سرمایه‌گذاری (دوره ۱۴۰۱ - ۱۴۰۰)

ملاحظه: طرح‌های سرمایه‌گذاری از رهگذر خدمات تسهیل‌گری، تهیه طرح‌های توجیهی، مقیاس شهرستان‌ها و متناسب با دوره دو ساله ۱۴۰۱-۱۴۰۰ در چارچوب آئین‌نامه اجرایی تبصره ۱۸ قوانین بودجه سنواتی و ضمن تعامل با دستگاه‌های مرتبط و کمیته برنامه‌ریزی شهرستان‌ها تعدیل و با اعتبارات ابلغی تراز خواهند شد.					
ردیف	کد فعالیت ISIC	عنوان فعالیت ISIC	عنوان طرح سرمایه‌گذاری	اعتبار (میلیون ریال) به قیمت سال ۱۳۹۸	اشتغال (نفر)
۱	۲	۳	۴	۵	۶
۳۱	۷۹۹۰۰	ترویج گردشگری	توسعه سیستم و پایگاه تبلیغات، اطلاع‌رسانی و بازاریابی گردشگری (دو سایت متمرکز ساخت‌افزایی و نرم‌افزاری در شهر دندی)	۷,۰۰۰	۱۰
۳۲	۸۲۹۲۰	فعالیت‌های بسته‌بندی	ایجاد واحدهای بسته‌بندی و سورتینگ محصولات کشاورزی - ۵۰۰ هزار بسته در سال	۶,۰۰۰	۴
۳۳	۰۱۶	فعالیت‌های پشتیبانی کشاورزی و فعالیت‌های پس از برداشت محصول	صنایع غذایی و تبدیلی تکمیلی کشاورزی	۶,۰۰۰	۴
۳۴	۰۱۱۳۰	قارچ گلخانه‌ای - کاشت و تولید	احداث واحدهای پرورش قارچ - ۵ تن در سال	۱,۰۵۰	۳
۳۵	۰۱۲۸۰	گل محمدی - کاشت و تولید	ایجاد گلستان گل محمدی - ۵ هکتار - ۱۰ تن در سال	۴۰۰	۲
۳۶	۰۱۴۶۱	پرورش ماکیان به روش سنتی	ایجاد واحدهای خانگی پرورش مرغ و ماکیان بومی	۸۰۰	۲
۳۷	۰۱۴۹۰	زنبورداری	زنبورداری - تولید ۵ تن عسل	۱,۷۰۰	۲
۳۸	۱۳۹۳۱	فرش بافی - فرش دستباف	فرش دستباف و دستبافته‌ها - ۲۰۰ مترمربع در سال	۴,۵۰۰	۳
۳۹	۰۳۲۲۰	آبزی‌پروری در آب‌های شیرین	پرورش آبزیان - ۲۰ تن در سال (علاوه بر وضع موجود)	۴,۵۰۰	۲
۴۰	۰۱۲۸۰	زعفران - کاشت و تولید	زعفران و گیاهان دارویی	۱,۶۰۰	۲

جدول ۵ - فهرست طرح‌های سرمایه‌گذاری (دوره ۱۴۰۱ - ۱۴۰۰) (دنباله)

ملاحظه: طرح‌های سرمایه‌گذاری از رهگذر خدمات تسهیل‌گری، تهیه طرح‌های توجیهی، مقیاس شهرستان‌ها و متناسب با دوره دو ساله ۱۴۰۱-۱۴۰۰ در چارچوب آئین‌نامه اجرائی تبصره ۱۸ قوانین بودجه سنواتی و ضمن تعامل با دستگاه‌های مرتبط و کمیته برنامه‌ریزی شهرستان‌ها تعدیل و با اعتبارات ابلاغی تراز خواهند شد.

ردیف	محل اجرا			تعداد روستا	عملکردی* شعاع	موضوع طرح*	محور است*	کارآفرین در سطح	اولویت طرح	سازی* قابلیت برند	عنوان دستگاه اجرائی
	شهرستان	بخش	نام روستا/ روستاها								
	۶	۷	۸	۹	۱۰	۱۱	۱۲	۱۳	۱۴	۱۵	
۳۱	ایجرود	حلب	حلب	۱	۴	۴	۱	۱	۲	اداره کل میراث فرهنگی، صنایع دستی و گردشگری استان	
۳۲	ایجرود	حلب	حلب	۱	۴	۱	۲	۱	۲	اداره کل جهاد کشاورزی استان	
۳۳	ایجرود	حلب	خوئین	۱	۳	۱	۲	۱	۲	اداره کل جهاد کشاورزی استان	
۳۴	ایجرود	حلب	خوئین	۱	۳	۱	۲	۲	۲	اداره کل جهاد کشاورزی استان	
۳۵	ایجرود	حلب	خوئین	۱	۳	۱	۲	۲	۲	اداره کل جهاد کشاورزی استان	
۳۶	ایجرود	حلب	خوئین	۱	۱	۱	۲	۱	۲	اداره کل جهاد کشاورزی استان	
۳۷	ایجرود	حلب	خوئین	۱	۲	۱	۲	۱	۲	اداره کل جهاد کشاورزی استان	
۳۸	ایجرود	حلب	خوئین	۱	۲	۴	۲	۲	۱	اداره کل میراث فرهنگی، صنایع دستی و گردشگری استان	
۳۹	ایجرود	حلب	دایدار سفلی	۱	۴	۱	۲	۲	۲	اداره کل جهاد کشاورزی استان	
۴۰	ایجرود	حلب	سفید کمر	۱	۳	۱	۲	۲	۲	اداره کل جهاد کشاورزی استان	
* شعاع عملکردی: خرد/روستا (۱) متوسط/دهستان (۲) کلان/بخش (۳) فراکلان/شهرستان (۴) * موضوع طرح: کشاورزی (۱) صنعت (۲) خدمات (۳) گردشگری و صنایع دستی (۴)											
* کارآفرین محور است: بله (۱) خیر (۲) * اولویت طرح در سطح بخش: اولویت اول (۱) اولویت دوم (۲) * قابلیت برند سازی: دارد (۱) ندارد (۲)											

جدول ۵ - فهرست طرح‌های سرمایه‌گذاری (دوره ۱۴۰۱ - ۱۴۰۰)

ملاحظه: طرح‌های سرمایه‌گذاری از رهگذر خدمات تسهیل‌گری، تهیه طرح‌های توجیهی، مقیاس شهرستان‌ها و متناسب با دوره دو ساله ۱۴۰۱-۱۴۰۰ در چارچوب آئین‌نامه اجرایی تبصره ۱۸ قوانین بودجه سنواتی و ضمن تعامل با دستگاه‌های مرتبط و کمیته برنامه‌ریزی شهرستان‌ها تعدیل و با اعتبارات ابلاغی تراز خواهند شد.					
ردیف	کد فعالیت ISIC	عنوان فعالیت ISIC	عنوان طرح سرمایه‌گذاری	اعتبار (میلیون ریال) به قیمت سال ۱۳۹۸	اشتغال (نفر)
۱	۲	۳	۴	۵	۶
۴۱	۰۱۴۴۰	پرورش گوسفند داشتی	گوسفند پروری ۲۰۰ رأسی	۱۷,۵۰۰	۵
۴۲	۰۱۴۶۱	پرورش ماکیان به روش سنتی	ایجاد واحدهای خانگی پرورش مرغ و ماکیان بومی	۸۰۰	۲
۴۳	۰۱۴۹۰	زنبورداری	زنبورداری- تولید ۵ تن عسل	۱,۷۰۰	۲
۴۴	۰۱۱۳۰	قارچ گلخانه‌ای- کاشت و تولید	احداث مجتمع گلخانه‌ای- ۱ هکتاری	۱۵,۰۰۰	۳
۴۵	۰۱۲۸۰	گل محمدی - کاشت و تولید	ایجاد گلستان گل محمدی - ۵ هکتار- ۱۰ تن در سال	۴۰۰	۲
۴۶	۰۱۴۱۱	پروراندی گوساله به روش سنتی	پروراندی گوساله-۱۰۰ رأسی	۲۴,۵۰۰	۷
۴۷	۰۱۴۱۱	پرورش گاو شیری به روش سنتی	گاوداری شیری ۱۰۰ رأسی	۱۴,۰۰۰	۴
۴۸	۰۱۴۶۱	پرورش ماکیان به روش سنتی	ایجاد واحدهای خانگی پرورش مرغ و ماکیان بومی	۸۰۰	۲
۴۹	۰۱۴۹۰	زنبورداری	زنبورداری- تولید ۵ تن عسل	۱,۷۰۰	۲
۵۰	۰۱۶۱۰	عملیات مرتبط با بهره‌برداری تجهیزات آبیاری کشاورزی	اجرای آبیاری تحت فشار	۷,۰۰۰	۲

جدول ۵ - فهرست طرح‌های سرمایه‌گذاری (دوره ۱۴۰۱ - ۱۴۰۰) (دنباله)

ملاحظه: طرح‌های سرمایه‌گذاری از رهگذر خدمات تسهیل‌گری، تهیه طرح‌های توجیهی، مقیاس شهرستان‌ها و متناسب با دوره دو ساله ۱۴۰۰-۱۴۰۱ در چارچوب آئین‌نامه اجرایی تبصره ۱۸ قوانین بودجه سنواتی و ضمن تعامل با دستگاه‌های مرتبط و کمیته برنامه‌ریزی شهرستان‌ها تعدیل و با اعتبارات ابلاغی تراز خواهند شد.												
ردیف	محل اجرا			تعداد روستا	شعاع عملکردی*	موضوع طرح*	است*	کارآفرین محور	سطح بخش*	اولویت طرح در سازهی*	قابلیت برند	عنوان دستگاه اجرایی
	شهرستان	بخش	نام روستا/ روستاها									
	۶	۷	۸	۹	۱۰	۱۱	۱۲	۱۳	۱۴	۱۵		
۴۱	ایجرود	حلب	سفید کمر	۱	۱	۱	۱	۱	۲	اداره کل جهاد کشاورزی استان		
۴۲	ایجرود	حلب	سفید کمر	۱	۱	۱	۲	۱	۲	اداره کل جهاد کشاورزی استان		
۴۳	ایجرود	حلب	صائین	۱	۲	۱	۲	۱	۲	اداره کل جهاد کشاورزی استان		
۴۴	ایجرود	حلب	صائین	۱	۳	۱	۲	۱	۲	اداره کل جهاد کشاورزی استان		
۴۵	ایجرود	حلب	صائین	۱	۳	۱	۲	۲	۲	اداره کل جهاد کشاورزی استان		
۴۶	ایجرود	حلب	صائین	۱	۱	۱	۱	۱	۲	اداره کل جهاد کشاورزی استان		
۴۷	ایجرود	حلب	صائین	۱	۲	۱	۲	۲	۲	اداره کل جهاد کشاورزی استان		
۴۸	ایجرود	حلب	صائین	۱	۱	۱	۲	۱	۲	اداره کل جهاد کشاورزی استان		
۴۹	ایجرود	حلب	صائین	۱	۲	۱	۲	۱	۲	اداره کل جهاد کشاورزی استان		
۵۰	ایجرود	حلب	صائین	۱	۲	۱	۲	۲	۲	اداره کل جهاد کشاورزی استان		
* شعاع عملکردی: خرد/روستا (۱) متوسط/دهستان (۲) کلان/بخش (۳) فراکلان/شهرستان (۴) * موضوع طرح: کشاورزی (۱) صنعت (۲) خدمات (۳) گردشگری و صنایع دستی (۴)												
* کارآفرین محور است: بله (۱) خیر (۲) * اولویت طرح در سطح بخش: اولویت اول (۱) اولویت دوم (۲) * قابلیت برند سازی: دارد (۱) ندارد (۲)												

جدول ۵ - فهرست طرح‌های سرمایه‌گذاری (دوره ۱۴۰۱ - ۱۴۰۰)

ملاحظه: طرح‌های سرمایه‌گذاری از رهگذر خدمات تسهیل‌گری، تهیه طرح‌های توجیهی، مقیاس شهرستان‌ها و متناسب با دوره دو ساله ۱۴۰۱-۱۴۰۰ در چارچوب آئین‌نامه اجرایی تبصره ۱۸ قوانین بودجه سنواتی و ضمن تعامل با دستگاه‌های مرتبط و کمیته برنامه‌ریزی شهرستان‌ها تعدیل و با اعتبارات ابلاغی تراز خواهند شد.					
ردیف	کد فعالیت ISIC	عنوان فعالیت ISIC	عنوان طرح سرمایه‌گذاری	اعتبار (میلیون ریال) به قیمت سال ۱۳۹۸	اشتغال (نفر)
۱	۲	۳	۴	۵	۶
۵۱	۴۶۳۰۰	ایستگاه جمع‌آوری شیر	ایجاد مراکز جمع‌آوری شیر	۳,۰۰۰	۲
۵۲	۷۵۰۰۰	فعالیت‌های دامپزشکی	خدمات تخصصی و فنی مهندسی کشاورزی، دامپزشکی و گیاه پزشکی	۷۰۰	۲
۵۳	۸۲۹۲۰	فعالیت‌های بسته‌بندی	ایجاد واحدهای بسته‌بندی و سورتینگ محصولات کشاورزی - ۵۰۰ هزار بسته در سال	۶,۰۰۰	۴
۵۴	۰۳۲۲۰	آبزی‌پروری در آب‌های شیرین	پرورش آبزیان - ۲۰ تن در سال (علاوه بر وضع موجود)	۴,۵۰۰	۲
۵۵	۱۳۹۳۱	فرش‌بافی - فرش دستباف	فرش دستباف و دستبافته‌ها - ۲۰۰ مترمربع در سال	۴,۵۰۰	۳
۵۶	۱۳۹۳۲	تولید گلیم و زیلو و جاجیم دستباف	تولید گلیم دستبافت ایرانی و محلی - ۵۰۰ متر گلیم	۱,۷۵۰	۵
۵۷	۰۳۲۲۰	آبزی‌پروری در آب‌های شیرین	پرورش آبزیان - ۲۰ تن در سال (علاوه بر وضع موجود)	۴,۵۰۰	۲
۵۸	۰۱۴۶۱	پرورش ماکیان به روش سنتی	ایجاد واحدهای خانگی پرورش مرغ و ماکیان بومی	۸۰۰	۲
۵۹	۰۳۲۲۰	آبزی‌پروری در آب‌های شیرین	پرورش آبزیان - ۲۰ تن در سال (علاوه بر وضع موجود)	۴,۵۰۰	۲
۶۰	۰۱۴۹۰	زنبورداری	زنبورداری - تولید ۵ تن عسل	۱,۷۰۰	۲

جدول ۵ - فهرست طرح‌های سرمایه‌گذاری (دوره ۱۴۰۱ - ۱۴۰۰) (دنباله)

ملاحظه: طرح‌های سرمایه‌گذاری از رهگذر خدمات تسهیل‌گری، تهیه طرح‌های توجیهی، مقیاس شهرستان‌ها و متناسب با دوره دو ساله ۱۴۰۰-۱۴۰۱ در چارچوب آئین‌نامه اجرایی تبصره ۱۸ قوانین بودجه سنواتی و ضمن تعامل با دستگاه‌های مرتبط و کمیته برنامه‌ریزی شهرستان‌ها تعدیل و با اعتبارات ابلاغی تراز خواهند شد.											
ردیف	محل اجرا			تعداد روستا	شعاع عملکردی*	موضوع طرح*	کارآفرین محور است*	سطح بخش*	اولویت طرح در سازی*	قابلیت برند سازی*	عنوان دستگاه اجرایی
	شهرستان	بخش	نام روستا/ روستاها								
	۶	۷	۸	۹	۱۰	۱۱	۱۲	۱۳	۱۴	۱۵	
۵۱	ایجرود	حلب	صائین	۱	۲	۱	۲	۱	۲	اداره کل صنعت، معدن و تجارت استان	
۵۲	ایجرود	حلب	صائین	۱	۳	۱	۲	۲	۲	اداره کل جهاد کشاورزی استان	
۵۳	ایجرود	حلب	صائین	۱	۴	۱	۲	۱	۲	اداره کل جهاد کشاورزی استان	
۵۴	ایجرود	حلب	قراقیه	۱	۴	۱	۲	۲	۱	اداره کل جهاد کشاورزی استان	
۵۵	ایجرود	حلب	قره بوته	۱	۲	۴	۲	۲	۱	اداره کل میراث فرهنگی، صنایع دستی و گردشگری استان	
۵۶	ایجرود	حلب	قره بوته	۱	۲	۴	۱	۲	۱	اداره کل میراث فرهنگی، صنایع دستی و گردشگری استان	
۵۷	ایجرود	حلب	قره دوراخلو	۱	۴	۱	۲	۲	۲	اداره کل جهاد کشاورزی استان	
۵۸	ایجرود	حلب	قره گونی	۱	۱	۱	۲	۱	۲	اداره کل جهاد کشاورزی استان	
۵۹	ایجرود	حلب	قره گونی	۱	۴	۱	۲	۲	۲	اداره کل جهاد کشاورزی استان	
۶۰	ایجرود	حلب	قلقایی	۱	۲	۱	۲	۱	۲	اداره کل جهاد کشاورزی استان	
* شعاع عملکردی: خرد/روستا (۱) متوسط/دهستان (۲) کلان/بخش (۳) فراکلان/شهرستان (۴) * موضوع طرح: کشاورزی (۱) صنعت (۲) خدمات (۳) گردشگری و صنایع دستی (۴)											
* کارآفرین محور است: بله (۱) خیر (۲) * اولویت طرح در سطح بخش: اولویت اول (۱) اولویت دوم (۲) * قابلیت برند سازی: دارد (۱) ندارد (۲)											

جدول ۵ - فهرست طرح‌های سرمایه‌گذاری (دوره ۱۴۰۱ - ۱۴۰۰)

ملاحظه: طرح‌های سرمایه‌گذاری از رهگذر خدمات تسهیل‌گری، تهیه طرح‌های توجیهی، مقیاس شهرستان‌ها و متناسب با دوره دو ساله ۱۴۰۱-۱۴۰۰ در چارچوب آئین‌نامه اجرایی تبصره ۱۸ قوانین بودجه سنواتی و ضمن تعامل با دستگاه‌های مرتبط و کمیته برنامه‌ریزی شهرستان‌ها تعدیل و با اعتبارات ابلاغی تراز خواهند شد.					
ردیف	کد فعالیت ISIC	عنوان فعالیت ISIC	عنوان طرح سرمایه‌گذاری	اعتبار (میلیون ریال) به قیمت سال ۱۳۹۸	اشتغال (نفر)
۱	۲	۳	۴	۵	
۶۱	۰۱۲۸۱	زعفران - کاشت و تولید	زعفران و گیاهان دارویی	۱,۶۰۰	۲
۶۲	۰۱۴۶۱	پرورش ماکیان به روش سنتی	ایجاد واحدهای خانگی پرورش مرغ و ماکیان بومی	۸۰۰	۲
۶۳	۰۱۴۹۰	زنبورداری	زنبورداری - تولید ۵ تن عسل	۱,۷۰۰	۲
۶۴	۰۱۴۶۱	پرورش ماکیان به روش سنتی	ایجاد واحدهای خانگی پرورش مرغ و ماکیان بومی	۸۰۰	۲
۶۵	۰۱۴۶۱	پرورش ماکیان به روش سنتی	ایجاد واحدهای خانگی پرورش مرغ و ماکیان بومی	۸۰۰	۲
۶۶	۱۳۹۳۱	فرش‌بافی - فرش دستباف	فرش دستباف و دستبافته‌ها - ۲۰۰ مترمربع در سال	۴,۵۰۰	۳
۶۷	۱۳۹۳۲	تولید گلیم و زیلو و جاجیم دستباف	تولید گلیم دستبافت ایرانی و محلی - ۵۰۰ متر گلیم	۱,۷۵۰	۵
۶۸	۰۱۴۶۱	پرورش ماکیان به روش سنتی	ایجاد واحدهای خانگی پرورش مرغ و ماکیان بومی	۸۰۰	۲
۶۹	۰۳۲۲۰	آبزی‌پروری در آب‌های شیرین	پرورش آبزیان - ۱ مزرعه - ۲۵ تن در سال	۶,۷۵۰	۳
۷۰	۱۳۹۳۱	فرش‌بافی - فرش دستباف	فرش دستباف و دستبافته‌ها - ۱۰۰۰ مترمربع در سال	۱۵,۰۰۰	۱۰

جدول ۵ - فهرست طرح‌های سرمایه‌گذاری (دوره ۱۴۰۱ - ۱۴۰۰) (دنباله)

ملاحظه: طرح‌های سرمایه‌گذاری از رهگذر خدمات تسهیل‌گری، تهیه طرح‌های توجیهی، مقیاس شهرستان‌ها و متناسب با دوره دو ساله ۱۴۰۰-۱۴۰۱ در چارچوب آئین‌نامه اجرائی تبصره ۱۸ قوانین بودجه سنواتی و ضمن تعامل با دستگاه‌های مرتبط و کمیته برنامه‌ریزی شهرستان‌ها تعدیل و با اعتبارات ابلاغی تراز خواهند شد.										
ردیف	محل اجرا			تعداد روستا	عملکردی* شعاع	موضوع طرح*	است* کارآفرین محور	سطح بخش* اولویت طرح در	سازی* قابلیت برند	عنوان دستگاه اجرائی
	شهرستان	بخش	نام روستا/ روستاها							
	۶	۷	۸	۹	۱۰	۱۱	۱۲	۱۳	۱۴	۱۵
۶۱	ایجرود	حلب	قوریه	۱	۳	۱	۲	۲	۲	اداره کل جهاد کشاورزی استان
۶۲	ایجرود	حلب	قوریه	۱	۱	۱	۲	۱	۲	اداره کل جهاد کشاورزی استان
۶۳	ایجرود	حلب	قوریه	۱	۲	۱	۲	۱	۲	اداره کل جهاد کشاورزی استان
۶۴	ایجرود	حلب	قوشچی	۱	۱	۱	۲	۱	۲	اداره کل جهاد کشاورزی استان
۶۵	ایجرود	حلب	کهریز سیاه منصور	۱	۱	۱	۲	۱	۲	اداره کل جهاد کشاورزی استان
۶۶	ایجرود	حلب	کهریز سیاه منصور	۱	۲	۴	۲	۲	۱	اداره کل میراث فرهنگی، صنایع دستی و گردشگری استان
۶۷	ایجرود	حلب	کهریز سیاه منصور	۱	۲	۴	۱	۲	۲	اداره کل میراث فرهنگی، صنایع دستی و گردشگری استان
۶۸	ایجرود	حلب	گرنه	۱	۱	۱	۲	۱	۲	اداره کل جهاد کشاورزی استان
۶۹	ایجرود	حلب	گنبد	۱	۴	۱	۲	۲	۱	اداره کل جهاد کشاورزی استان
۷۰	ایجرود	حلب	نجم الشیخان	۱	۳	۴	۱	۲	۱	اداره کل میراث فرهنگی، صنایع دستی و گردشگری استان
* شعاع عملکردی: خرد/روستا (۱) متوسط/دهستان (۲) کلان/بخش (۳) فراکلان/شهرستان (۴) * موضوع طرح: کشاورزی (۱) صنعت (۲) خدمات (۳) گردشگری و صنایع دستی (۴)										
* کارآفرین محور است: بله (۱) خیر (۲) * اولویت طرح در سطح بخش: اولویت اول (۱) اولویت دوم (۲) * قابلیت برند سازی: دارد (۱) ندارد (۲)										

جدول ۵ - فهرست طرح‌های سرمایه‌گذاری (دوره ۱۴۰۱ - ۱۴۰۰)

ملاحظه: طرح‌های سرمایه‌گذاری از رهگذر خدمات تسهیل‌گری، تهیه طرح‌های توجیهی، مقیاس شهرستان‌ها و متناسب با دوره دو ساله ۱۴۰۱-۱۴۰۰ در چارچوب آئین‌نامه اجرایی تبصره ۱۸ قوانین بودجه سنواتی و ضمن تعامل با دستگاه‌های مرتبط و کمیته برنامه‌ریزی شهرستان‌ها تعدیل و با اعتبارات ابلاغی تراز خواهند شد.					
ردیف	کد فعالیت ISIC	عنوان فعالیت ISIC	عنوان طرح سرمایه‌گذاری	اعتبار (میلیون ریال) به قیمت سال ۱۳۹۸	اشتغال (نفر)
۱	۲	۳	۴	۵	۶
۷۱	۰۱۱۳۰	قارچ گلخانه‌ای- کاشت و تولید	احداث مجتمع گلخانه‌ای- ۱ هکتاری	۲۰,۰۰۰	۴
۷۲	۰۱۱۳۰	قارچ گلخانه‌ای- کاشت و تولید	احداث واحدهای پرورش قارچ - ۵ تن در سال	۱,۰۵۰	۳
۷۳	۰۱۴۱۱	پروراندی گوساله به روش سنتی	پروراندی گوساله-۱۰۰ رأسی	۲۴,۵۰۰	۷
۷۴	۰۱۴۱۱	پرورش گاو شیری به روش سنتی	گاوداری شیری ۱۰۰ رأسی	۱۴,۰۰۰	۴
۷۵	۰۱۴۴۰	پرورش گوسفند داشتی	گوسفند پروری ۲۰۰ رأسی	۱۷,۵۰۰	۵
۷۶	۰۱۴۶۱	پرورش ماکیان به روش سنتی	ایجاد واحدهای خانگی پرورش مرغ و ماکیان بومی	۸۰۰	۲
۷۷	۰۱۴۹۰	زنبورداری	زنبورداری- تولید ۵ تن عسل	۱,۷۰۰	۲
۷۸	۰۱۶۱۰	عملیات مرتبط با بهره‌برداری تجهیزات آبیاری کشاورزی	اجرای آبیاری تحت فشار	۳,۵۰۰	۱
۷۹	۴۶۳۰۰	ایستگاه جمع‌آوری شیر	ایجاد مراکز جمع‌آوری شیر	۳,۰۰۰	۲
۸۰	۷۵۰۰۰	فعالیت‌های دامپزشکی	خدمات تخصصی و فنی مهندسی کشاورزی، دامپزشکی و گیاه پزشکی	۷۰۰	۲

جدول ۵ - فهرست طرح‌های سرمایه‌گذاری (دوره ۱۴۰۱ - ۱۴۰۰) (دنباله)

ملاحظه: طرح‌های سرمایه‌گذاری از رهگذر خدمات تسهیل‌گری، تهیه طرح‌های توجیهی، مقیاس شهرستان‌ها و متناسب با دوره دو ساله ۱۴۰۱-۱۴۰۰ در چارچوب آئین‌نامه اجرایی تبصره ۱۸ قوانین بودجه سنواتی و ضمن تعامل با دستگاه‌های مرتبط و کمیته برنامه‌ریزی شهرستان‌ها تعدیل و با اعتبارات ابلاغی تراز خواهند شد.												
ردیف	محل اجرا			تعداد روستا	شعاع عملکردی*	موضوع طرح*	است*	کارآفرین محور	سطح بخش*	اولویت طرح در سازی*	قابلیت برند	عنوان دستگاه اجرایی
	شهرستان	بخش	نام روستا/ روستاها									
	۶	۷	۸	۹	۱۰	۱۱	۱۲	۱۳	۱۴	۱۵		
۷۱	ایجرود	حلب	نکتو	۱	۳	۱	۲	۱	۲	۱	۲	اداره کل جهاد کشاورزی استان
۷۲	ایجرود	حلب	نکتو	۱	۳	۱	۲	۲	۲	۲	۲	اداره کل جهاد کشاورزی استان
۷۳	ایجرود	حلب	نکتو	۱	۱	۱	۱	۱	۱	۲	۲	اداره کل جهاد کشاورزی استان
۷۴	ایجرود	حلب	نکتو	۱	۲	۱	۲	۲	۲	۲	۲	اداره کل جهاد کشاورزی استان
۷۵	ایجرود	حلب	نکتو	۱	۱	۱	۱	۱	۱	۲	۲	اداره کل جهاد کشاورزی استان
۷۶	ایجرود	حلب	نکتو	۱	۱	۱	۲	۱	۱	۲	۲	اداره کل جهاد کشاورزی استان
۷۷	ایجرود	حلب	نکتو	۱	۲	۱	۲	۱	۱	۲	۲	اداره کل جهاد کشاورزی استان
۷۸	ایجرود	حلب	نکتو	۱	۲	۱	۲	۲	۲	۲	۲	اداره کل جهاد کشاورزی استان
۷۹	ایجرود	حلب	نکتو	۱	۲	۱	۲	۱	۱	۲	۲	اداره کل صنعت، معدن و تجارت استان
۸۰	ایجرود	حلب	نکتو	۱	۳	۱	۲	۲	۲	۲	۲	اداره کل جهاد کشاورزی استان

* شعاع عملکردی: خرد/روستا (۱) متوسط/دهستان (۲) کلان/بخش (۳) فراکلان/شهرستان (۴) * موضوع طرح: کشاورزی (۱) صنعت (۲) خدمات (۳) گردشگری و صنایع دستی (۴)

* کارآفرین محور است: بله (۱) خیر (۲) * اولویت طرح در سطح بخش: اولویت اول (۱) اولویت دوم (۲) * قابلیت برند سازی: دارد (۱) ندارد (۲)

جدول ۵ - فهرست طرح‌های سرمایه‌گذاری (دوره ۱۴۰۱ - ۱۴۰۰)

ملاحظه: طرح‌های سرمایه‌گذاری از رهگذر خدمات تسهیل‌گری، تهیه طرح‌های توجیهی، مقیاس شهرستان‌ها و متناسب با دوره دو ساله ۱۴۰۰-۱۴۰۱ در چارچوب آئین‌نامه اجرائی تبصره ۱۸ قوانین بودجه سنواتی و ضمن تعامل با دستگاه‌های مرتبط و کمیته برنامه‌ریزی شهرستان‌ها تعدیل و با اعتبارات ابلاغی تراز خواهند شد.					
ردیف	کد فعالیت ISIC	عنوان فعالیت ISIC	عنوان طرح سرمایه‌گذاری	اعتبار (میلیون ریال) به قیمت سال ۱۳۹۸	اشتغال (نفر)
۱	۲	۳	۴	۵	۶
۸۱	۸۲۹۲۰	فعالیت‌های بسته‌بندی	ایجاد واحدهای بسته‌بندی و سورتینگ محصولات کشاورزی - ۵۰۰ هزار بسته در سال	۶,۰۰۰	۴
۸۲	۰۱۴۴۰	پرورش گوسفند داشتی	دام سبک گوسفند داشتی - ۱۰۰ رأسی	۹,۰۰۰	۶
۸۳	۰۱۴۴۰	پرورش گوسفند داشتی	گوسفند پرواری ۲۰۰ رأسی	۱۷,۵۰۰	۵
۸۴	۰۱۴۶۱	پرورش ماکیان به روش سنتی	ایجاد واحدهای خانگی پرورش مرغ و ماکیان بومی	۸۰۰	۲
۸۵	۰۱۴۹۰	زنبورداری	زنبورداری- تولید ۵ تن عسل	۱,۷۰۰	۲

جدول ۵ - فهرست طرح‌های سرمایه‌گذاری (دوره ۱۴۰۱ - ۱۴۰۰) (دنباله)

ملاحظه: طرح‌های سرمایه‌گذاری از رهگذر خدمات تسهیل‌گری، تهیه طرح‌های توجیهی، مقیاس شهرستان‌ها و متناسب با دوره دو ساله ۱۴۰۱-۱۴۰۰ در چارچوب آئین‌نامه اجرائی تبصره ۱۸ قوانین بودجه سنواتی و ضمن تعامل با دستگاه‌های مرتبط و کمیته برنامه‌ریزی شهرستان‌ها تعدیل و با اعتبارات ابلاغی تراز خواهند شد.

ردیف	محل اجرا			تعداد روستا	عملکردی* شعاع	موضوع طرح*	کارآفرین محور است*	سطح بخش* اولویت طرح در	سازی* قابلیت برند	عنوان دستگاه اجرائی
	شهرستان	بخش	نام روستا/ روستاها							
	۶	۷	۸	۹	۱۰	۱۱	۱۲	۱۳	۱۴	۱۵
۸۱	ایجرود	حلب	نکتو	۱	۴	۱	۲	۱	۲	اداره کل جهاد کشاورزی استان
۸۲	ایجرود	حلب	نکتو	۱	۱	۱	۱	۲	۲	اداره کل جهاد کشاورزی استان
۸۳	ایجرود	حلب	ینگی کند جامع السرا	۱	۱	۱	۱	۱	۲	اداره کل جهاد کشاورزی استان
۸۴	ایجرود	حلب	ینگی کند جامع السرا	۱	۱	۱	۲	۱	۲	اداره کل جهاد کشاورزی استان
۸۵	ایجرود	حلب	ینگی کند جامع السرا	۱	۲	۱	۲	۱	۲	اداره کل جهاد کشاورزی استان
* شعاع عملکردی: خرد/روستا (۱) متوسط/دهستان (۲) کلان/بخش (۳) فراکلان/شهرستان (۴) * موضوع طرح: کشاورزی (۱) صنعت (۲) خدمات (۳) گردشگری و صنایع دستی (۴)										
* کارآفرین محور است: بله (۱) خیر (۲) * اولویت طرح در سطح بخش: اولویت اول (۱) اولویت دوم (۲) * قابلیت برند سازی: دارد (۱) ندارد (۲)										

ضمیمه جدول ۵-۱- توضیحات طرح‌های سرمایه‌گذاری (موضوع ستون ۱۱)

عنوان طرح	توضیحات
تولید آبزیان	به ازای ۲۰ خانوار مجوز یک واحد صادر شود.
پرورش دام سبک و سنگین (دامداری صنعتی و یا همراه با اصلاح نژاد)	به ازای هر ۱۵ خانوار یک واحد برای روستاها پیشنهاد می‌شود.
دام سبک گوسفند داشتنی	به ازای هر ۵ خانوار یک واحد برای روستاها پیشنهاد می‌شود.
پروراندی گوساله	به ازای هر ۱۵ خانوار یک واحد برای روستاها پیشنهاد می‌شود.

ضمیمه جدول ۵-۲- توضیحات طرح‌های سرمایه‌گذاری (موضوع دوره‌های اجرایی طرح‌ها)

عنوان طرح	توضیحات
ایجاد شرکت‌های تعاونی روستایی	تحقق طرح به صورت تدریجی در دوره‌های کوتاه‌مدت، میان‌مدت و بلندمدت
ارائه آموزش لازم در جهت تغییر الگوی کشت زراعی به محصولات پربازده‌تر نظیر کلزا، زعفران، حبوبات، گیاهان دارویی، گل محمدی، توسعه باغداری و...	تحقق طرح به صورت تدریجی در دوره‌های کوتاه‌مدت، میان‌مدت و بلندمدت
ارائه آموزش‌های لازم در زمینه اصول صحیح نگهداری دام و طیور، اصلاح نژاد، اصلاح جایگاه دام و...	الزام تحقق طرح در کوتاه‌مدت
ارائه آموزش‌های لازم در جهت ایجاد واحدهای پرورش ماهیان گرم آبی و سرد آبی	تحقق طرح به صورت تدریجی؛ بخشی در کوتاه‌مدت، بخشی در میان‌مدت و بخشی در بلندمدت
ارائه آموزش لازم به خانوارهای روستایی بویژه زنان برای ایجاد صنایع دستی نظیر قالیبافی، گلیم‌بافی و...	الزام تحقق طرح در کوتاه‌مدت
اعطای تسهیلات در جهت ایجاد کارگاه‌های تولید صنایع دستی در روستاها	الزام تحقق طرح در کوتاه‌مدت
توسعه کشت محصولات پربازده نظیر کلزا، حبوبات، زعفران، گل محمدی و...	الزام تحقق طرح در کوتاه‌مدت
توسعه واحدهای دامپروری نظیر بز سانن، دام بزرگ و کوچک	الزام تحقق طرح در کوتاه‌مدت
ایجاد واحدهای زنبورداری	الزام تحقق طرح در کوتاه‌مدت
احداث جایگاه‌های جمع‌آوری شیر در مراکز دهستان	الزام تحقق طرح در کوتاه‌مدت
ایجاد واحدهای بسته‌بندی و فرآوری محصولات کشاورزی	تحقق طرح به صورت تدریجی در دوره‌های کوتاه‌مدت، میان‌مدت و بلندمدت

۵۰..... سند برنامه توسعه اقتصادی، اشتغالزایی و طرح توسعه پایدار منظومه‌های روستایی استان زنجان

جدول ۶- فهرست پروژه‌های عمرانی (اعتبارات تملک دارائی‌های سرمایه‌ای برحسب فصل - برنامه - پروژه)

ملاحظه: پروژه‌های عمرانی (دوره ۱۴۰۱-۱۴۰۰) از رهگذر خدمات کارشناسی دستگاه‌های اجرایی و بررسی‌های توجیهی و بازبینی‌های لازم (از جمله زمان‌بندی) و طی فرایندهای قانونی، تعدیل و در موافقت‌نامه‌های عمرانی بازتاب خواهند یافت.					
ردیف	کد فصل	عنوان فصل	کد برنامه	عنوان برنامه اجرایی	عنوان پروژه
	۱	۲	۳	۴	۵
۱	۱۳۰۳	فصل حمل و نقل	۱۳۰۳۰۲۴۰۰۰	برنامه توسعه و بهسازی راه‌های روستایی	ایمن‌سازی ترافیکی راه‌ها در محدوده روستاهای شهرستان ایجرود
۲	۱۷۰۷	فصل صنایع دستی	۱۷۰۷۰۰۱۰۰۰	برنامه احیاء و رشد تولیدات صنایع دستی	احیا صنایع دستی شهرستان ایجرود
۳	۱۳۰۶	فصل کشاورزی و منابع طبیعی	۱۳۰۶۰۱۲۰۰۰	برنامه توسعه شبکه‌های آبیاری و بهبود بهره‌وری آب کشاورزی	کانال‌کشی آب زراعی
۴	۱۳۰۷	فصل منابع آب	۱۳۰۷۰۰۵۰۰۰	برنامه مهندسی رودخانه‌ها و سواحل	ساماندهی رودخانه و مقاوم‌سازی
۵	۱۵۰۲	فصل توسعه و خدمات شهری، روستایی و عشایری	۱۵۰۲۰۰۱۰۰۰	برنامه ارائه خدمات شهری و روستایی	تأسیس دفتر پست و مخابرات و تأمین دسترسی به دفاتر ITC و تأمین دسترسی به اینترنت و شبکه‌های سراسری رادیویی و تلویزیونی
۶	۱۳۰۶	فصل کشاورزی و منابع طبیعی	۱۳۰۶۰۱۲۰۰۰	برنامه توسعه شبکه‌های آبیاری و بهبود بهره‌وری آب کشاورزی	کانال‌کشی آب زراعی
۷	۱۳۰۷	فصل منابع آب	۱۳۰۷۰۰۵۰۰۰	برنامه مهندسی رودخانه‌ها و سواحل	ساماندهی رودخانه و مقاوم‌سازی
۸	۱۵۰۲	فصل توسعه و خدمات شهری، روستایی و عشایری	۱۵۰۲۰۰۱۰۰۰	برنامه ارائه خدمات شهری و روستایی	تأسیس دفتر پست و مخابرات و تأمین دسترسی به دفاتر ITC و تأمین دسترسی به اینترنت و شبکه‌های سراسری رادیویی و تلویزیونی
۹	۱۵۰۳	فصل آب و فاضلاب	۱۵۰۳۰۰۳۰۰۰	برنامه ارائه خدمات آب شهری و روستایی	احداث مخزن ذخیره آب شرب روستای آرموتلو
۱۰	۱۵۰۲	فصل توسعه و خدمات شهری، روستایی و عشایری	۱۵۰۲۰۰۱۰۰۰	برنامه ارائه خدمات شهری و روستایی	تأسیس دفتر پست و مخابرات و تأمین دسترسی به دفاتر ITC و تأمین دسترسی به اینترنت و شبکه‌های سراسری رادیویی و تلویزیونی

جدول ۶- فهرست پروژه‌های عمرانی (اعتبارات تملک دارائی‌های سرمایه‌ای برحسب فصل - برنامه - پروژه) (دنباله)

ملاحظه: پروژه‌های عمرانی (دوره ۱۴۰۱-۱۴۰۰) از رهگذر خدمات کارشناسی دستگاه‌های اجرائی و بررسی‌های توجیهی و بازبینی‌های لازم (از جمله زمان‌بندی) و طی فرایندهای قانونی، تعدیل و در موافقت‌نامه‌های عمرانی بازتاب خواهند یافت.										
ردیف	محل اجرا			تعداد روستا	عنوان دستگاه اجرائی	عملکردی* شعاع	اولویت بخش*	اعتبار به قیمت ۱۳۹۸ (میلیون ریال)		
	شهرستان	بخش	نام روستا/ روستاها					اولویت اول ۱۴۰۰	اولویت دوم ۱۴۰۱	جمع
	۶	۷	۸	۹	۱۰	۱۱	۱۲	۱۳	۱۴	۱۵
۱	ایجرود	-	در سطح شهرستان	-	استانداری زنجان	۴	۱	۲۰,۰۰۰		۲۰,۰۰۰
۲	ایجرود	-	در سطح شهرستان	-	اداره کل میراث فرهنگی، صنایع دستی و گردشگری استان	۴	۱	۳,۵۰۰		۳,۵۰۰
۳	ایجرود	حلب	ابوجانلو	۱	اداره کل جهاد کشاورزی استان	۲	۱	۲۰۰		۲۰۰
۴	ایجرود	حلب	ابوجانلو	۱	شرکت سهامی آب منطقه‌ای استان	۳	۱	۲,۵۰۰		۲,۵۰۰
۵	ایجرود	حلب	ابوجانلو	۱	اداره کل ارتباطات و فناوری اطلاعات استان	۲	۲	۱,۵۰۰	۱,۵۰۰	
۶	ایجرود	حلب	آدینه چمی	۱	اداره کل جهاد کشاورزی استان	۲	۱	۲,۵۰۰		۲,۵۰۰
۷	ایجرود	حلب	آرمتلو	۱	شرکت سهامی آب منطقه‌ای استان	۳	۱	۲,۵۰۰		۲,۵۰۰
۸	ایجرود	حلب	آرمتلو	۱	اداره کل ارتباطات و فناوری اطلاعات استان	۲	۲	۱,۵۰۰	۱,۵۰۰	
۹	ایجرود	حلب	آرمتلو	۱	شرکت آب و فاضلاب استان	۱	۱	۲,۵۰۰		۲,۵۰۰
۱۰	ایجرود	حلب	آرمتلو	۱	اداره کل ارتباطات و فناوری اطلاعات استان	۲	۲	۱,۵۰۰	۱,۵۰۰	

* شعاع عملکردی: خرد/روستا (۱) متوسط/دهستان (۲) کلان/بخش (۳) فراکلان/شهرستان (۴) * اولویت طرح در سطح بخش: اولویت اول (۱) اولویت دوم (۲)

جدول ۶- فهرست پروژه‌های عمرانی (اعتبارات تملک دارائی‌های سرمایه‌ای برحسب فصل - برنامه - پروژه)

ملاحظه: پروژه‌های عمرانی (دوره ۱۴۰۱-۱۴۰۰) از رهگذر خدمات کارشناسی دستگاه‌های اجرایی و بررسی‌های توجیهی و بازمبانی‌های لازم (از جمله زمان‌بندی) و طی فرایندهای قانونی، تعدیل و در موافقت‌نامه‌های عمرانی بازتاب خواهند یافت.					
ردیف	کد فصل	عنوان فصل	کد برنامه	عنوان برنامه اجرایی	عنوان پروژه
	۱	۲	۳	۴	۵
۱۱	۱۳۰۶	فصل کشاورزی و منابع طبیعی	۱۳۰۶۰۱۲۰۰۰	برنامه توسعه شبکه‌های آبیاری و بهبود بهره‌وری آب کشاورزی	کانال کشی آب زراعی
۱۲	۱۸۰۱	فصل آموزش و پرورش عمومی	۱۸۰۱۰۲۷۰۰۰	برنامه تأمین، توسعه، مقاوم‌سازی، تعمیر، تجهیز و نگهداری فضاها، ساختمان‌ها، اماکن و ماشین‌آلات	نوسازی، بهسازی و تجهیز امکانات آموزشی
۱۳	۱۵۰۲	فصل توسعه و خدمات شهری، روستایی و عشایری	۱۵۰۲۰۰۱۰۰۰	برنامه ارائه خدمات شهری و روستایی	تأسیس دفتر پست و مخابرات و تأمین دسترسی به دفاتر ITC و تأمین دسترسی به اینترنت و شبکه‌های سراسری رادیویی و تلویزیونی
۱۴	۱۳۰۶	فصل کشاورزی و منابع طبیعی	۱۳۰۶۰۱۲۰۰۰	برنامه توسعه شبکه‌های آبیاری و بهبود بهره‌وری آب کشاورزی	کانال کشی آب زراعی
۱۵	۱۵۰۲	فصل توسعه و خدمات شهری، روستایی و عشایری	۱۵۰۲۰۰۱۰۰۰	برنامه ارائه خدمات شهری و روستایی	تأسیس دفتر پست و مخابرات و تأمین دسترسی به دفاتر ITC و تأمین دسترسی به اینترنت و شبکه‌های سراسری رادیویی و تلویزیونی
۱۶	۱۳۰۶	فصل کشاورزی و منابع طبیعی	۱۳۰۶۰۱۲۰۰۰	برنامه توسعه شبکه‌های آبیاری و بهبود بهره‌وری آب کشاورزی	کانال کشی آب زراعی
۱۷	۱۸۰۱	فصل آموزش و پرورش عمومی	۱۸۰۱۰۲۷۰۰۰	برنامه تأمین، توسعه، مقاوم‌سازی، تعمیر، تجهیز و نگهداری فضاها، ساختمان‌ها، اماکن و ماشین‌آلات	نوسازی، بهسازی و تجهیز امکانات آموزشی
۱۸	۱۳۰۶	فصل کشاورزی و منابع طبیعی	۱۳۰۶۰۱۲۰۰۰	برنامه توسعه شبکه‌های آبیاری و بهبود بهره‌وری آب کشاورزی	کانال کشی آب زراعی
۱۹	۱۳۰۷	فصل منابع آب	۱۳۰۷۰۰۵۰۰۰	برنامه مهندسی رودخانه‌ها و سواحل	ساماندهی رودخانه و مقاوم‌سازی
۲۰	۱۵۰۲	فصل توسعه و خدمات شهری، روستایی و عشایری	۱۵۰۲۰۰۱۰۰۰	برنامه ارائه خدمات شهری و روستایی	تأسیس دفتر پست و مخابرات و تأمین دسترسی به دفاتر ITC و تأمین دسترسی به اینترنت و شبکه‌های سراسری رادیویی و تلویزیونی

جدول ۶- فهرست پروژه‌های عمرانی (اعتبارات تملک دارائی‌های سرمایه‌ای برحسب فصل - برنامه - پروژه) (دنباله)

ملاحظه: پروژه‌های عمرانی (دوره ۱۴۰۰-۱۴۰۱) از رهگذر خدمات کارشناسی دستگاه‌های اجرائی و بررسی‌های توجیهی و بازبینی‌های لازم (از جمله زمان‌بندی) و طی فرایندهای قانونی، تعدیل و در موافقت‌نامه‌های عمرانی بازتاب خواهند یافت.										
ردیف	محل اجرا			تعداد روستا	عنوان دستگاه اجرائی	شعاع عملکردی*	سطح زمین به سطح بخش*	اعتبار به قیمت ۱۳۹۸ (میلیون ریال)		
	شهرستان	بخش	نام روستا/ روستاها					اولویت اول ۱۴۰۰	اولویت دوم ۱۴۰۱	جمع
	۶	۷	۸	۹	۱۰	۱۱	۱۲	۱۳	۱۴	۱۵
۱۱	ایجرود	حلب	آق قیه	۱	اداره کل جهاد کشاورزی استان	۲	۱	۲۰۰۰		۲۰۰۰
۱۲	ایجرود	حلب	بلوبین	۱	اداره کل نوسازی، توسعه و تجهیز مدارس استان	۳	۱	۲۰۰۰		۲۰۰۰
۱۳	ایجرود	حلب	بهمن	۱	اداره کل ارتباطات و فناوری اطلاعات استان	۲	۲	۱،۵۰۰	۱،۵۰۰	
۱۴	ایجرود	حلب	پالچا قشلاقی	۱	اداره کل جهاد کشاورزی استان	۲	۱	۲،۵۰۰		۲،۵۰۰
۱۵	ایجرود	حلب	چولچه	۱	اداره کل ارتباطات و فناوری اطلاعات استان	۲	۲	۱،۵۰۰	۱،۵۰۰	
۱۶	ایجرود	حلب	حاج قشلاق	۱	اداره کل جهاد کشاورزی استان	۲	۱	۳،۵۰۰		۳،۵۰۰
۱۷	ایجرود	حلب	حلب	۱	اداره کل نوسازی، توسعه و تجهیز مدارس استان	۳	۱	۴،۰۰۰		۴،۰۰۰
۱۸	ایجرود	حلب	دایدار سفلی	۱	اداره کل جهاد کشاورزی استان	۲	۱	۲۰۰		۲۰۰
۱۹	ایجرود	حلب	دایدار سفلی	۱	شرکت سهامی آب منطقه‌ای استان	۳	۱	۱،۵۰۰		۱،۵۰۰
۲۰	ایجرود	حلب	دایدار سفلی	۱	اداره کل ارتباطات و فناوری اطلاعات استان	۲	۲	۱،۵۰۰	۱،۵۰۰	

* شعاع عملکردی: خرد/روستا (۱) متوسط/دهستان (۲) کلان/بخش (۳) فراکلان/شهرستان (۴) * اولویت طرح در سطح بخش: اولویت اول (۱) اولویت دوم (۲)

جدول ۶- فهرست پروژه‌های عمرانی (اعتبارات تملک دارائی‌های سرمایه‌ای برحسب فصل - برنامه - پروژه)

ملاحظه: پروژه‌های عمرانی (دوره ۱۴۰۱-۱۴۰۰) از رهگذر خدمات کارشناسی دستگاه‌های اجرایی و بررسی‌های توجیهی و بازبینی‌های لازم (از جمله زمان‌بندی) و طی فرایندهای قانونی، تعدیل و در موافقت‌نامه‌های عمرانی بازتاب خواهند یافت.					
ردیف	کد فصل	عنوان فصل	کد برنامه	عنوان برنامه اجرایی	عنوان پروژه
	۱	۲	۳	۴	۵
۲۱	۱۵۰۲	فصل توسعه و خدمات شهری، روستایی و عشایری	۱۵۰۲۰۱۷۰۰۰	برنامه ساماندهی کالبدی شهری و روستایی	نوسازی تعداد ۲۵۰ واحد مسکونی و مقاوم‌سازی تعداد ۵۰۰ واحد مسکونی
۲۲	۱۳۰۱	فصل انرژی	۱۳۰۱۰۰۳۰۰۳	گاز رسانی به روستاهای کشور	الحاق حداقل ۹ روستای فاقد گاز به شبکه گازرسانی سراسری
۲۳	۱۵۰۲	فصل توسعه و خدمات شهری، روستایی و عشایری	۱۵۰۲۰۰۱۰۰۰	برنامه ارائه خدمات شهری و روستایی	تأسیس دفتر پست و مخابرات و تأمین دسترسی به دفاتر ITC و تأمین دسترسی به اینترنت و شبکه‌های سراسری رادیویی و تلویزیونی
۲۴	۱۸۰۱	فصل آموزش و پرورش عمومی	۱۸۰۱۰۲۷۰۰۰	برنامه تأمین، توسعه، مقاوم‌سازی، تعمیر، تجهیز و نگهداری فضاها، ساختمان‌ها، اماکن و ماشین آلات	نوسازی، بهسازی و تجهیز امکانات آموزشی
۲۵	۱۵۰۲	فصل توسعه و خدمات شهری، روستایی و عشایری	۱۵۰۲۰۰۱۰۰۰	برنامه ارائه خدمات شهری و روستایی	تأسیس دفتر پست و مخابرات و تأمین دسترسی به دفاتر ITC و تأمین دسترسی به اینترنت و شبکه‌های سراسری رادیویی و تلویزیونی
۲۶	۱۳۰۶	فصل کشاورزی و منابع طبیعی	۱۳۰۶۰۱۲۰۰۰	برنامه توسعه شبکه‌های آبیاری و بهبود بهره‌وری آب کشاورزی	کانال کشی آب زراعی
۲۷	۱۳۰۷	فصل منابع آب	۱۳۰۷۰۰۵۰۰۰	برنامه مهندسی رودخانه‌ها و سواحل	ساماندهی رودخانه و مقاوم‌سازی
۲۸	۱۵۰۲	فصل توسعه و خدمات شهری، روستایی و عشایری	۱۵۰۲۰۰۱۰۰۰	برنامه ارائه خدمات شهری و روستایی	تأسیس دفتر پست و مخابرات و تأمین دسترسی به دفاتر ITC و تأمین دسترسی به اینترنت و شبکه‌های سراسری رادیویی و تلویزیونی
۲۹	۱۵۰۲	فصل توسعه و خدمات شهری، روستایی و عشایری	۱۵۰۲۰۰۱۰۰۰	برنامه ارائه خدمات شهری و روستایی	تأسیس دفتر پست و مخابرات و تأمین دسترسی به دفاتر ITC و تأمین دسترسی به اینترنت و شبکه‌های سراسری رادیویی و تلویزیونی
۳۰	۱۳۰۶	فصل کشاورزی و منابع طبیعی	۱۳۰۶۰۱۲۰۰۰	برنامه توسعه شبکه‌های آبیاری و بهبود بهره‌وری آب کشاورزی	کانال کشی آب زراعی

جدول ۶- فهرست پروژه‌های عمرانی (اعتبارات تملک دارائی‌های سرمایه‌ای برحسب فصل - برنامه - پروژه) (دنباله)

ملاحظه: پروژه‌های عمرانی (دوره ۱۴۰۰-۱۴۰۱) از رهگذر خدمات کارشناسی دستگاه‌های اجرائی و بررسی‌های توجیهی و بازبینی‌های لازم (از جمله زمان‌بندی) و طی فرایندهای قانونی، تعدیل و در موافقت‌نامه‌های عمرانی بازتاب خواهند یافت.										
ردیف	محل اجرا			تعداد روستا	عنوان دستگاه اجرائی	عملکردی* شعاع	سطح بخش* طرح اولویت ۳	اعتبار به قیمت ۱۳۹۸ (میلیون ریال)		
	شهرستان	بخش	نام روستا/ روستاها					اولویت اول ۱۴۰۰	اولویت دوم ۱۴۰۱	جمع
	۶	۷	۸	۹	۱۰	۱۱	۱۲	۱۳	۱۴	۱۵
۲۱	ایجرود	حلب	در سطح بخش	-	اداره کل بنیاد مسکن انقلاب اسلامی استان	۱	۱	۵۰,۰۰۰	۷۰,۰۰۰	۱۲۰,۰۰۰
۲۲	ایجرود	حلب	روستاهای فاقد گاز به انتخاب بخشدار	-	شرکت گاز استان	۲	۱	۲۰,۰۰۰	۳۰,۰۰۰	۵۰,۰۰۰
۲۳	ایجرود	حلب	صائین	۱	اداره کل ارتباطات و فناوری اطلاعات استان	۲	۲		۱,۵۰۰	۱,۵۰۰
۲۴	ایجرود	حلب	صائین	۱	اداره کل نوسازی، توسعه و تجهیز مدارس استان	۳	۱	۲,۰۰۰		۲,۰۰۰
۲۵	ایجرود	حلب	قادرلو	۱	اداره کل ارتباطات و فناوری اطلاعات استان	۲	۲		۱,۵۰۰	۱,۵۰۰
۲۶	ایجرود	حلب	قراقیه	۱	اداره کل جهاد کشاورزی استان	۲	۱	۲,۰۰۰		۲,۰۰۰
۲۷	ایجرود	حلب	قراقیه	۱	شرکت سهامی آب منطقه‌ای استان	۳	۱	۲,۰۰۰		۲,۰۰۰
۲۸	ایجرود	حلب	قراقیه	۱	اداره کل ارتباطات و فناوری اطلاعات استان	۲	۲		۱,۵۰۰	۱,۵۰۰
۲۹	ایجرود	حلب	قره بوته	۱	اداره کل ارتباطات و فناوری اطلاعات استان	۲	۲		۱,۵۰۰	۱,۵۰۰
۳۰	ایجرود	حلب	قره دوراخلوسفلی	۱	اداره کل جهاد کشاورزی استان	۲	۱	۲,۵۰۰		۲,۵۰۰

* شعاع عملکردی: خرد/روستا (۱) متوسط/دهستان (۲) کلان/بخش (۳) فراکلان/شهرستان (۴) * اولویت طرح در سطح بخش: اولویت اول (۱) اولویت دوم (۲)

جدول ۶- فهرست پروژه‌های عمرانی (اعتبارات تملک دارائی‌های سرمایه‌ای برحسب فصل - برنامه - پروژه)

ملاحظه: پروژه‌های عمرانی (دوره ۱۴۰۱-۱۴۰۰) از رهگذر خدمات کارشناسی دستگاه‌های اجرایی و بررسی‌های توجیهی و بازبینی‌های لازم (از جمله زمان‌بندی) و طی فرایندهای قانونی، تعدیل و در موافقت‌نامه‌های عمرانی بازتاب خواهند یافت.					
ردیف	کد فصل	عنوان فصل	کد برنامه	عنوان برنامه اجرایی	عنوان پروژه
	۱	۲	۳	۴	۵
۳۱	۱۳۰۷	فصل منابع آب	۱۳۰۷۰۰۵۰۰۰	برنامه مهندسی رودخانه‌ها و سواحل	ساماندهی رودخانه و مقاوم‌سازی
۳۲	۱۵۰۲	فصل توسعه و خدمات	۱۵۰۲۰۰۱۰۰۰	برنامه ارائه خدمات شهری و روستایی	تأسیس دفتر پست و مخابرات و تأمین دسترسی به دفاتر ITC و تأمین
۳۳	۱۳۰۶	فصل کشاورزی و منابع طبیعی	۱۳۰۶۰۱۲۰۰۰	برنامه توسعه شبکه‌های آبیاری و بهبود بهره‌وری آب کشاورزی	کانال‌کشی آب زراعی
۳۴	۱۳۰۷	فصل منابع آب	۱۳۰۷۰۰۵۰۰۰	برنامه مهندسی رودخانه‌ها و سواحل	ساماندهی رودخانه و مقاوم‌سازی
۳۵	۱۵۰۲	فصل توسعه و خدمات شهری، روستایی و عشایری	۱۵۰۲۰۰۱۰۰۰	برنامه ارائه خدمات شهری و روستایی	تأسیس دفتر پست و مخابرات و تأمین دسترسی به دفاتر ITC و تأمین دسترسی به اینترنت و شبکه‌های سراسری رادیویی و تلویزیونی
۳۶	۱۸۰۱	فصل آموزش و پرورش عمومی	۱۸۰۱۰۲۷۰۰۰	برنامه تأمین، توسعه، مقاوم‌سازی، تعمیر، تجهیز و نگهداری فضاها، ساختمان‌ها، اماکن و ماشین‌آلات	نوسازی، بهسازی و تجهیز امکانات آموزشی
۳۷	۱۵۰۲	فصل توسعه و خدمات شهری، روستایی و عشایری	۱۵۰۲۰۰۱۰۰۰	برنامه ارائه خدمات شهری و روستایی	تأسیس دفتر پست و مخابرات و تأمین دسترسی به دفاتر ITC و تأمین دسترسی به اینترنت و شبکه‌های سراسری رادیویی و تلویزیونی
۳۸	۱۵۰۲	فصل توسعه و خدمات شهری، روستایی و عشایری	۱۵۰۲۰۰۱۰۰۰	برنامه ارائه خدمات شهری و روستایی	تأسیس دفتر پست و مخابرات و تأمین دسترسی به دفاتر ITC و تأمین دسترسی به اینترنت و شبکه‌های سراسری رادیویی و تلویزیونی
۳۹	۱۵۰۳	فصل آب و فاضلاب	۱۵۰۳۰۰۳۰۰۰	برنامه ارائه خدمات آب شهری و روستایی	احداث شبکه توزیع و مخزن ذخیره آب روستای قندی‌بلاغ
۴۰	۱۵۰۳	فصل آب و فاضلاب	۱۵۰۳۰۰۳۰۰۰	برنامه ارائه خدمات آب شهری و روستایی	انتقال آب آشامیدنی روستای قوریه

جدول ۶- فهرست پروژه‌های عمرانی (اعتبارات تملک دارائی‌های سرمایه‌ای برحسب فصل - برنامه - پروژه) (دنباله)

ملاحظه: پروژه‌های عمرانی (دوره ۱۴۰۰-۱۴۰۱) از رهگذر خدمات کارشناسی دستگاه‌های اجرائی و بررسی‌های توجیهی و بازبینی‌های لازم (از جمله زمان‌بندی) و طی فرایندهای قانونی، تعدیل و در موافقت‌نامه‌های عمرانی بازتاب خواهند یافت.										
ردیف	محل اجرا			تعداد روستا	عنوان دستگاه اجرائی	شعاع عملکردی* سطح بخش* اولویت طرح در	اعتبار به قیمت ۱۳۹۸ (میلیون ریال)		جمع	
	شهرستان	بخش	نام روستا/ روستاها				اولویت اول ۱۴۰۰	اولویت دوم ۱۴۰۱		
	۶	۷	۸	۹	۱۰	۱۱	۱۲	۱۳	۱۴	۱۵
۳۱	ایجرود	حلب	قره دوراخوسفلی	۱	شرکت سهامی آب منطقه‌ای استان	۴	۱	۲,۰۰۰		۲,۰۰۰
۳۲	ایجرود	حلب	قره دوراخوسفلی	۱	اداره کل ارتباطات و فناوری اطلاعات استان	۲	۲	۱,۵۰۰	۱,۵۰۰	
۳۳	ایجرود	حلب	قره گونی	۱	اداره کل جهاد کشاورزی استان	۲	۱	۲,۵۰۰		۲,۵۰۰
۳۴	ایجرود	حلب	قره گونی	۱	شرکت سهامی آب منطقه‌ای استان	۳	۱	۲,۰۰۰		۲,۰۰۰
۳۵	ایجرود	حلب	قره گونی	۱	اداره کل ارتباطات و فناوری اطلاعات استان	۲	۲	۱,۵۰۰	۱,۵۰۰	
۳۶	ایجرود	حلب	قره گونی	۱	اداره کل نوسازی، توسعه و تجهیز مدارس استان	۳	۱	۲,۰۰۰		۲,۰۰۰
۳۷	ایجرود	حلب	قره گونی	۱	اداره کل ارتباطات و فناوری اطلاعات استان	۲	۲	۱,۵۰۰	۱,۵۰۰	
۳۸	ایجرود	حلب	قلقاتی	۱	اداره کل ارتباطات و فناوری اطلاعات استان	۲	۲	۱,۵۰۰	۱,۵۰۰	
۳۹	ایجرود	حلب	قندی بلاغ	۱	شرکت آب و فاضلاب استان	۱	۱	۲,۵۰۰		۲,۵۰۰
۴۰	ایجرود	حلب	قوریه	۱	شرکت آب و فاضلاب استان	۱	۱	۳,۰۰۰		۳,۰۰۰

* شعاع عملکردی: خرد/روستا (۱) متوسط/دهستان (۲) کلان/بخش (۳) فراکلان/شهرستان (۴) * اولویت طرح در سطح بخش: اولویت اول (۱) اولویت دوم (۲)

جدول ۶- فهرست پروژه‌های عمرانی (اعتبارات تملک دارائی‌های سرمایه‌ای برحسب فصل - برنامه - پروژه)

ملاحظه: پروژه‌های عمرانی (دوره ۱۴۰۱-۱۴۰۰) از رهگذر خدمات کارشناسی دستگاه‌های اجرایی و بررسی‌های توجیهی و بازبینی‌های لازم (از جمله زمان‌بندی) و طی فرایندهای قانونی، تعدیل و در موافقت‌نامه‌های عمرانی بازتاب خواهند یافت.					
ردیف	کد فصل	عنوان فصل	کد برنامه	عنوان برنامه اجرائی	عنوان پروژه
	۱	۲	۳	۴	۵
۴۱	۱۵۰۳	فصل آب و فاضلاب	۱۵۰۳۰۰۳۰۰۰	برنامه ارائه خدمات آب شهری و روستایی	تأمین آب آشامیدنی روستای قوشچی
۴۲	۱۵۰۲	فصل توسعه و خدمات شهری، روستایی و عشایری	۱۵۰۲۰۰۱۰۰۰	برنامه ارائه خدمات شهری و روستایی	تأسیس دفتر پست و مخابرات و تأمین دسترسی به دفاتر ITC و تأمین دسترسی به اینترنت و شبکه‌های سراسری رادیویی و تلویزیونی
۴۳	۱۸۰۱	فصل آموزش و پرورش عمومی	۱۸۰۱۰۲۷۰۰۰	برنامه تأمین، توسعه، مقاوم‌سازی، تعمیر، تجهیز و نگهداری فضاها، ساختمان‌ها، اماکن و ماشین‌آلات	نوسازی، بهسازی و تجهیز امکانات آموزشی
۴۴	۱۳۰۶	فصل کشاورزی و منابع طبیعی	۱۳۰۶۰۱۲۰۰۰	برنامه توسعه شبکه‌های آبیاری و بهبود بهره‌وری آب کشاورزی	کانال‌کشی آب زراعی
۴۵	۱۳۰۷	فصل منابع آب	۱۳۰۷۰۰۵۰۰۰	برنامه مهندسی رودخانه‌ها و سواحل	ساماندهی رودخانه و مقاوم‌سازی
۴۶	۱۵۰۲	فصل توسعه و خدمات شهری، روستایی و عشایری	۱۵۰۲۰۰۱۰۰۰	برنامه ارائه خدمات شهری و روستایی	تأسیس دفتر پست و مخابرات و تأمین دسترسی به دفاتر ITC و تأمین دسترسی به اینترنت و شبکه‌های سراسری رادیویی و تلویزیونی
۴۷	۱۵۰۲	فصل توسعه و خدمات شهری، روستایی و عشایری	۱۵۰۲۰۰۱۰۰۰	برنامه ارائه خدمات شهری و روستایی	تأسیس دفتر پست و مخابرات و تأمین دسترسی به دفاتر ITC و تأمین دسترسی به اینترنت و شبکه‌های سراسری رادیویی و تلویزیونی
۴۸	۱۸۰۱	فصل آموزش و پرورش عمومی	۱۸۰۱۰۲۷۰۰۰	برنامه تأمین، توسعه، مقاوم‌سازی، تعمیر، تجهیز و نگهداری فضاها، ساختمان‌ها، اماکن و ماشین‌آلات	نوسازی، بهسازی و تجهیز امکانات آموزشی
۴۹	۱۵۰۲	فصل توسعه و خدمات شهری، روستایی و عشایری	۱۵۰۲۰۱۷۰۰۰	برنامه ساماندهی کالبدی شهری و روستایی	تهیه و بازنگری طرح‌های هادی روستایی در سطح بخش
۵۰	۱۵۰۲	فصل توسعه و خدمات شهری، روستایی و عشایری	۱۵۰۲۰۱۷۰۰۰	برنامه ساماندهی کالبدی شهری و روستایی	تهیه و بازنگری طرح‌های هادی روستایی در سطح بخش

جدول ۶- فهرست پروژه‌های عمرانی (اعتبارات تملک دارائی‌های سرمایه‌ای برحسب فصل - برنامه - پروژه) (دنباله)

ملاحظه: پروژه‌های عمرانی (دوره ۱۴۰۰-۱۴۰۱) از رهگذر خدمات کارشناسی دستگاه‌های اجرایی و بررسی‌های توجیهی و بازبینی‌های لازم (از جمله زمان‌بندی) و طی فرایندهای قانونی، تعدیل و در موافقت‌نامه‌های عمرانی بازتاب خواهند یافت.										
ردیف	محل اجرا			تعداد روستا	عنوان دستگاه اجرایی	شعاع عملکردی* سطح بخش*	اولویت طرح در اولویت بخش*	اعتبار به قیمت ۱۳۹۸ (میلیون ریال)		
	شهرستان	بخش	نام روستا/ روستاها					اولویت اول ۱۴۰۰	اولویت دوم ۱۴۰۱	جمع
	۶	۷	۸	۹	۱۰	۱۱	۱۲	۱۳	۱۴	۱۵
۴۱	ایجرود	حلب	قوشچی	۱	شرکت آب و فاضلاب استان	۱	۱	۴,۰۰۰		۴,۰۰۰
۴۲	ایجرود	حلب	که‌ریز سیاه منصور	۱	اداره کل ارتباطات و فناوری اطلاعات استان	۲	۲	۱,۵۰۰	۱,۵۰۰	
۴۳	ایجرود	حلب	گرنه	۱	اداره کل نوسازی، توسعه و تجهیز مدارس استان	۳	۱	۲,۵۰۰		۲,۵۰۰
۴۴	ایجرود	حلب	گنبد	۱	اداره کل جهاد کشاورزی استان	۲	۱	۱,۵۰۰		۱,۵۰۰
۴۵	ایجرود	حلب	گنبد	۱	شرکت سهامی آب منطقه‌ای استان	۳	۱	۳,۰۰۰		۳,۰۰۰
۴۶	ایجرود	حلب	گنبد	۱	اداره کل ارتباطات و فناوری اطلاعات استان	۲	۲	۱,۵۰۰	۱,۵۰۰	
۴۷	ایجرود	حلب	گنبد	۱	اداره کل ارتباطات و فناوری اطلاعات استان	۲	۲	۱,۵۰۰	۱,۵۰۰	
۴۸	ایجرود	حلب	نجم الشیخان	۱	اداره کل نوسازی، توسعه و تجهیز مدارس استان	۳	۱	۱,۵۰۰		۱,۵۰۰
۴۹	ایجرود	حلب	چولچه قشلاق، که‌ریز سیاه منصور، قلقاتی، قوشچی	۴	اداره کل بنیاد مسکن انقلاب اسلامی استان	۱	۱	۳,۶۰۰		۳,۶۰۰
۵۰	ایجرود	حلب	پاشاچای، نجم الشیخان، قوریه، گرنه، قندی بلاغ، قره بوته	۶	اداره کل بنیاد مسکن انقلاب اسلامی استان	۱	۲	۳,۶۰۰		۳,۶۰۰

* شعاع عملکردی: خرد/روستا (۱) متوسط/دهستان (۲) کلان/بخش (۳) فراکلان/شهرستان (۴) * اولویت طرح در سطح بخش: اولویت اول (۱) اولویت دوم (۲)

۶۰..... سند برنامه توسعه اقتصادی، اشتغالزایی و طرح توسعه پایدار منظومه‌های روستایی استان زنجان

جدول ۶- فهرست پروژه‌های عمرانی (اعتبارات تملک دارائی‌های سرمایه‌ای برحسب فصل - برنامه - پروژه)

ملاحظه: پروژه‌های عمرانی (دوره ۱۴۰۱-۱۴۰۰) از رهگذر خدمات کارشناسی دستگاه‌های اجرایی و بررسی‌های توجیهی و بازبینی‌های لازم (از جمله زمان‌بندی) و طی فرایندهای قانونی، تعدیل و در موافقت‌نامه‌های عمرانی بازتاب خواهند یافت.					
ردیف	کد فصل	عنوان فصل	کد برنامه	عنوان برنامه اجرایی	عنوان پروژه
	۱	۲	۳	۴	۵
۵۱	۱۵۰۲	فصل توسعه و خدمات شهری، روستایی و عشایری	۱۵۰۲۰۱۷۰۰۰	برنامه ساماندهی کالبدی شهری و روستایی	تهیه و بازنگری طرح‌های هادی روستایی در سطح بخش
۵۲	۱۵۰۲	فصل توسعه و خدمات شهری، روستایی و عشایری	۱۵۰۲۰۱۷۰۰۰	برنامه ساماندهی کالبدی شهری و روستایی	تهیه و بازنگری طرح‌های هادی روستایی در سطح بخش
۵۳	۱۵۰۲	فصل توسعه و خدمات شهری، روستایی و عشایری	۱۵۰۲۰۱۷۰۰۰	برنامه ساماندهی کالبدی شهری و روستایی	اجرای طرح‌های هادی روستایی در سطح بخش
۵۴	۱۵۰۲	فصل توسعه و خدمات شهری، روستایی و عشایری	۱۵۰۲۰۱۷۰۰۰	برنامه ساماندهی کالبدی شهری و روستایی	اجرای طرح‌های هادی روستایی در سطح بخش
۵۵	۱۵۰۲	فصل توسعه و خدمات	۱۵۰۲۰۰۱۰۰۰	برنامه ارائه خدمات شهری و روستایی	ساماندهی بستر و حریم رودخانه و مسیل در محدوده روستا
۵۶	۱۵۰۲	فصل توسعه و خدمات شهری، روستایی و عشایری	۱۵۰۲۰۰۱۰۰۰	برنامه ارائه خدمات شهری و روستایی	ساماندهی بستر و حریم رودخانه و مسیل در محدوده روستا
۵۷	۱۵۰۲	فصل توسعه و خدمات شهری، روستایی و عشایری	۱۵۰۲۰۰۱۰۰۰	برنامه ارائه خدمات شهری و روستایی	ساماندهی بستر و حریم رودخانه و مسیل در محدوده روستا

جدول ۶- فهرست پروژه‌های عمرانی (اعتبارات تملک دارائی‌های سرمایه‌ای برحسب فصل - برنامه - پروژه) (دنباله)

ملاحظه: پروژه‌های عمرانی (دوره ۱۴۰۱-۱۴۰۰) از رهگذر خدمات کارشناسی دستگاه‌های اجرائی و بررسی‌های توجیهی و بازبینی‌های لازم (از جمله زمان‌بندی) و طی فرایندهای قانونی، تعدیل و در موافقت‌نامه‌های عمرانی بازتاب خواهند یافت.										
ردیف	محل اجرا			تعداد روستا	عنوان دستگاه اجرائی	عملکردی* شعاع	اولویت بخش* سطح بودجه در	اعتبار به قیمت ۱۳۹۸ (میلیون ریال)		
	شهرستان	بخش	نام روستا/ روستاها					اولویت اول ۱۴۰۰	اولویت دوم ۱۴۰۱	جمع
	۶	۷	۸	۹	۱۰	۱۱	۱۲	۱۳	۱۴	۱۵
۵۱	ایجرود	حلب	خوبین	۱	اداره کل بنیاد مسکن انقلاب اسلامی استان	۱	۳		۶۰۰	۶۰۰
۵۲	ایجرود	حلب	بهمن، گنبد	۲	اداره کل بنیاد مسکن انقلاب اسلامی استان	۱	۴		۱.۲۰۰	۱.۲۰۰
۵۳	ایجرود	حلب	ارکوبین، چسب، قوریه، آرمتلو، قراقیه	۵	اداره کل بنیاد مسکن انقلاب اسلامی استان	۱	۱	۴۱.۰۰۰		۴۱.۰۰۰
۵۴	ایجرود	حلب	با استعلام از دستگاه اجرایی	۵	اداره کل بنیاد مسکن انقلاب اسلامی استان	۱	۲		۴۱.۰۰۰	۴۱.۰۰۰
۵۵	ایجرود	حلب	چولچه قشلاق	۱	اداره کل بنیاد مسکن انقلاب اسلامی استان	۱	۱	۲۲.۰۰۰		۲۲.۰۰۰
۵۶	ایجرود	حلب	آرمتلو، قلقاتی	۲	اداره کل بنیاد مسکن انقلاب اسلامی استان	۱	۳ و ۴	۱۳.۷۵۰		۱۳.۷۵۰
۵۷	ایجرود	حلب	با استعلام از دستگاه اجرایی	۳	اداره کل بنیاد مسکن انقلاب اسلامی استان	۱	۲		۳۵.۷۵۰	۳۵.۷۵۰
* شعاع عملکردی: خرد/روستا (۱) متوسط/دهستان (۲) کلان/بخش (۳) فراکلان/شهرستان (۴) * اولویت طرح در سطح بخش: اولویت اول (۱) اولویت دوم (۲)										

