

چارچوب

سند برنامه توسعه اقتصادی، اشتغالزایی و طرح توسعه پایدار منظومه‌های روستائی استان زنجان

بخش مرکزی شهرستان ابهر

مقدمه

«پایداری در فارسی به معنای استواری، مستمر و قابلیت نگهداری است و معادل واژه انگلیسی Sustainability است» (سعیدی، ۱۳۸۱: ۱۸۹). در این باره همچنین عنوان می‌شود که «با بروز ضایعات زیست‌محیطی و کاهش سطح عمومی رفاه مردم بویژه در جوامع شهری طی یکی دو دهه‌ی گذشته، رهیافت توسعه پایدار به عنوان موضوع روز دهه‌ی آخر قرن بیستم از سوی سازمان ملل مطرح شد و به عنوان دستور کار ۲۱ در سطوح بین‌المللی، منطقه‌ای و محلی تعیین گردید. به عبارت دیگر اصل پایداری در طرح‌ها و برنامه‌های توسعه به عنوان هدف کلی مورد تأکید قرار گرفت، هدفی که نهایت ندارد و مستمر است» (موسی کاظمی، ۱۳۸۰: ۹۶). بالاخره «این احساس که توسعه نیازمند پایداری است و نباید تنها شامل اقتصاد و فعالیت‌های اجتماعی باشد، بلکه باید جمعیت، استفاده از منابع طبیعی و لحاظ کردن آثار توسعه در محیط زیست را نیز در برگیرد» (الیوت، ۱۳۷۸: ۸) به وجود آمد و تا جایی پیش رفت که اکنون «همانگونه که آقای ولفگانگ زاگس گفته است از این پس توسعه بدون پایداری و پایداری بدون توسعه وجود نخواهد داشت و این بیانگر پیوند نوینی است. که توسعه از طریق این پیوند، شادابی و سرزندگی دوباره یافته است» (بهرامزاده، ۱۳۸۳: ۲). «پایداری می‌تواند به عنوان مفهوم اصلی در جستجوی آشتی جدیدی میان طبیعت و انسان، درک شود، که به معنای تعادل و همبستگی بین اجزای اکوسیستم است» (۵۹: Catizzone, ۱۹۹۹). یعنی از یکسو «پایداری یک مفهوم کاملاً انسان‌ساز است» و از سوی دیگر یک مفهوم اکولوژیکی از آن برداشت می‌شود که خود «نوعی پارادوکس است. چرا که دو اصل ناسازگار یعنی پایداری زیست محیطی و توسعه اقتصادی را به یکدیگر پیوند می‌دهد» (بدری، ۱۳۸۰: ۲۶). با این نگرش حصول به پایداری می‌تواند از راه‌های مختلف باشد و «اینکه تنها یک مسیر مشخص و خاص برای دستیابی به توسعه پایدار وجود دارد، امری غیرممکن و نادرست است» (بدری، ۱۳۸۰: ۵۵ به نقل از بارو). از این روست که «رویکرد کل‌گرایانه در توسعه پایدار، نگرش یکپارچه به همه عوامل اجتماعی، اقتصادی و زیست محیطی را طلب می‌کند» (بدری و افتخاری، ۱۳۸۲: ۳۲).

باید توجه داشت، توسعه با هر پارادایمی که مطرح شود، «همواره یکی از دغدغه‌های اساسی هر جامعه‌ای می‌باشد. در جامعه ما نیز اصل تمرکززدایی و برنامه‌ریزی پایین به بالا، مشارکت و واگذاری امور مردم به خودشان، همواره به عنوان یک رویکرد توسعه روستایی مورد تأیید برنامه‌ریزان و مسئولان نظام جمهوری اسلامی می‌باشد» (لطیفه و آرمون، ۱۳۹۱) که مبتنی بر پارادایم توسعه پایدار است. بعلاوه، «ملاحظات توسعه پایدار از طریق اهداف و خط‌مشی‌های مربوط به مواردی چون تداوم بخشیدن به نظم بهره‌برداری از سرزمین، سعی در توزیع متوازن فعالیت‌ها، حفظ قابلیت‌های تولیدی زمین، پراکنش و ساماندهی به نظام استقرار جمعیت، توجه به بنیان‌های جغرافیایی و ... مورد توجه قرار خواهند گرفت. در این جهت، توسعه پایدار ناحیه‌ای به عنوان جزئی از توسعه پایدار ملی بر پایه استفاده معقول از قابلیت‌های سرزمینی امکان‌پذیر است» (سرور، ۱۳۸۷) و در سطح ناحیه‌ای نیز، توسعه پایدار محلی در سطح خرد مورد توجه است.

علاوه بر سطح ناحیه‌ای توسعه پایدار، بعد از دهه ۱۹۹۰ با توجه نقش و جایگاه روستاها در فرایندهای توسعه اقتصادی، اجتماعی و سیاسی در مقیاس محلی و منطقه‌ای، ملی و بین‌المللی و پیامدهای توسعه‌نیافتگی مناطق روستایی چون فقر گسترده، نابرابری فزاینده، رشد سریع جمعیت، بیکاری، مهاجرت و حاشیه‌نشینی شهری موجب توجه جدی به مقوله توسعه پایدار روستایی و حتی

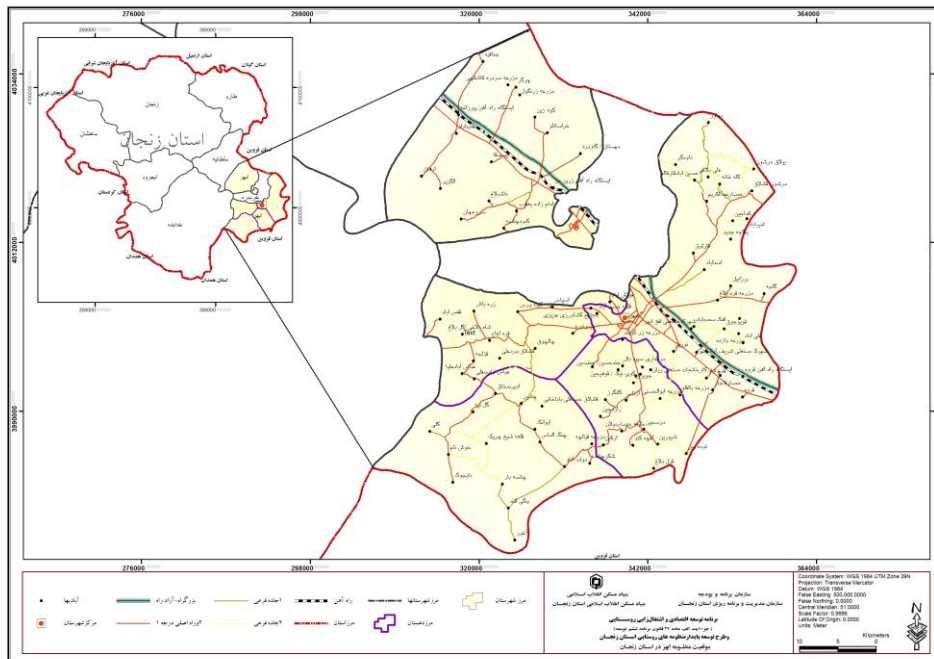
تقدم آن بر توسعه شهری است (Adekunle, ۲۰۱۱: ۳۱۶). تا آنجا که بسیاری از صاحب نظران مانند فریدمن و ویتز توسعه روستایی را فراتر از توسعه شهری می‌داند و توسعه ملی را در گرو توسعه پایدار روستاها می‌دانند. هم‌چنین تولن هم معتقد است که جهان سوم از طریق برنامه‌ریزی و توسعه روستاها است که به توسعه پایدار دست می‌یابد نه از طریق بهره‌گرفتن خیالی منافع توسعه شهرها در روستاها (ازکیا، ۱۳۸۷: ۳۴). بنابراین، توسعه پایدار روستایی، فرایندی است که ارتقاء همه جانبه حیات روستایی را از طریق زمینه‌سازی و ترغیب فعالیت‌های همساز با قابلیت‌ها و تنگناهای محیطی مورد تأکید قرار می‌دهد (Namdar and Sadighi, ۲۰۱۳: ۴۴۸). برای دستیابی به توسعه پایدار، تشریح و ارزیابی وضعیت محیطی و منابع، قبل از هرگونه برنامه‌ریزی، لازم و ضروری می‌باشد (Brouwer, ۲۰۰۴: ۴۷) به نقل از عناستانی و همکاران، ۱۳۹۳: ۹۱). بدین‌سان، توسعه پایدار روستایی فرآیند تغییر پایداری اجتماعی، فرهنگی، اقتصادی و محیطی است که برای افزایش رفاه بلندمدت جوامع روستایی طراحی می‌شود.

با عنایت به آنچه گذشت، «در رویکرد توسعه پایدار، تمام ابعاد توسعه شهری، روستایی و منطقه‌ای و ملی مدنظر است» (زیاری، ۱۳۷۸). برای این منظور «برنامه‌ریزی آرمانی و هدفمند در مناطق روستایی نیازمند رویکردی است که در آن فرایندهای پایدار با عوامل مکانی - فضایی در یک چارچوب مشخص ترکیب شوند. در این چارچوب، دولت‌ها و سازمان‌ها در مرکزیت قرار دارند. امروزه اکثر برنامه‌های کشورهای در حال توسعه، حول محور توسعه پایدار می‌باشد. بر این اساس برنامه‌ریزان در این جوامع از طریق الگوبرداری شیوه‌های کشورهای توسعه‌یافته می‌کوشند تا از طریق رویکردهای توسعه پایدار (شکل ۱)، حفظ و ارتقای محیط در سطوح ملی، منطقه‌ای و محلی را فراهم نمایند» (Jaarsma et al., ۲۰۰۷)



شکل ۱- رویکردهای توسعه پایدار (Jaarsma et al., ۲۰۰۷)

با عنایت به موارد پیش گفته در ادامه گزارش به بررسی خلاصه‌ای از برنامه توسعه اقتصادی، اشتغالزایی و طرح توسعه پایدار منظومه روستائی ابهر در استان زنجان در ابعاد اقتصادی، اجتماعی، کالبدی، زیست‌محیطی و سیاسی و مدیریتی با تأکید بر پروژه‌ها و طرح‌های جمع‌بندی شده از جلسات مشارکتی در نواحی روستایی پرداخته شده است. منظومه ابهر در موقعیت جغرافیایی، ۴۹ درجه و ۲۶ دقیقه تا ۴۷ درجه و ۱۰ دقیقه طول شرقی و ۳۷ درجه و ۱۵ دقیقه تا ۳۵ درجه و ۳۲ دقیقه عرض شمالی خط استوا و در قسمت شرق استان زنجان، با مساحت ۱۹۱۲ کیلومترمربع بامیانگین ارتفاعی ۱۵۶۵ متر از سطح دریا واقع شده است. این شهرستان، از مرکز استان زنجان ۹۰ کیلومتر فاصله دارد و در مسیر ترانزیت تهران - تبریز، در منطقه کوهستانی به‌صورت دره‌ای از شمال غرب به جنوب شرق کشیده شده است (شکل ۲).



شکل ۱- موقعیت جغرافیایی منظومه ابهر

الف - تبیین و تحلیل وضعیت موجود

۱- متغیرها و شاخص های بیان وضعیت (۱۳۹۷، ۱۳۹۶، ۱۳۹۵)

| جدول شماره ۱ : متغیرها و شاخص های بیان وضعیت موجود | | | | | | |
|--|------|-----------------------------------|---------|--------|------|--------------------------------|
| ابعاد | ردیف | عنوان متغیر/ شاخص | مقدار | واحد | سال | قلمرو متغیر و شاخص بخش/شهرستان |
| اجتماعی فرهنگی | ۱ | جمعیت | ۱۵۱،۵۲۸ | نفر | ۱۳۹۵ | |
| | ۲ | خانوار | ۴۷،۳۲۹ | خانوار | ۱۳۹۵ | |
| | ۳ | نسبت جنسی | ۱۰۲ | درصد | ۱۳۹۵ | |
| | ۴ | میانگین سنی | ۳۱/۲ | درصد | ۱۳۹۵ | |
| | ۵ | نسبت روستائیشینی | ۱۷ | درصد | ۱۳۹۵ | |
| | ۶ | رشد سالانه جمعیت (۱۳۹۵-۱۳۹۰) | ۱/۵ | درصد | ۱۳۹۵ | |
| | ۷ | بعد خانوار | ۳/۲ | درصد | ۱۳۹۵ | |
| | ۸ | نرخ باسوادی | ۷۴/۳ | درصد | ۱۳۹۵ | |
| اقتصادی | ۹ | نرخ اشتغال | ۹۱/۵ | درصد | ۱۳۹۵ | |
| | ۱۰ | نرخ بیکاری | ۸/۵ | درصد | ۱۳۹۵ | |
| | ۱۱ | میانگین اراضی زراعی هر بهره بردار | ۱۲/۰۴ | هکتار | ۱۳۹۷ | |
| | ۱۲ | میانگین اراضی باغی هر بهره بردار | ۰/۹۷ | هکتار | ۱۳۹۷ | |
| | ۱۴ | شاغلان در بخش کشاورزی | ۵۹۵۹ | نفر | ۱۳۹۵ | |

جدول شماره ۱: متغیرها و شاخص های بیان وضعیت موجود

| ابعاد | ردیف | عنوان متغیر/ شاخص | مقدار | واحد | سال | قلمرو متغیر و شاخص بخش/شهرستان |
|-------|------|--|--|---------|------|--------------------------------|
| | ۱۵ | تولید آبزیان (ماهی گرم آبی) | ۳۰۲ | تن | ۱۳۹۷ | |
| | ۱۶ | تولید گندم (آبی و دیم) | ۴۲۹۰۶ | تن | ۱۳۹۷ | |
| | ۱۷ | تولید جو (آبی و دیم) | ۱۶۹۲۷ | تن | ۱۳۹۷ | |
| | ۱۸ | تولید انگور | ۵۰۷۲۶ | تن | ۱۳۹۷ | |
| | ۱۹ | مساحت کل شهرستان | ۱۹۲۶۱۷ | هکتار | ۱۳۹۷ | |
| | ۲۰ | اراضی دیم | ۱۲۶۷۸ | هکتار | ۱۳۹۷ | |
| | ۲۱ | اراضی آبی | ۱۷۸۶۵ | هکتار | ۱۳۹۷ | |
| | ۲۲ | تاکستان | ۴۱۸۰ | هکتار | ۱۳۹۷ | |
| | ۲۳ | سکونتگاه | ۱۲۲۷ | هکتار | ۱۳۹۷ | |
| | ۲۴ | درصد مسکن با اسکلت فلزی، بتنی و سایر | اسکلت فلزی = ۱۷ بتنی = ۲ سایر = ۸۱ | درصد | ۱۳۹۵ | مناطق روستایی |
| | ۲۵ | روستاهای بهره‌مند از آب شرب لوله کشی شده | ۷۵ | درصد | ۱۳۹۵ | |
| | ۲۶ | روستاهای بهره‌مند از گاز طبیعی | ۵۶ | درصد | ۱۳۹۵ | |
| | ۲۷ | روستاهای بهره‌مند از برق | ۹۵ | درصد | ۱۳۹۵ | |
| | ۲۸ | روستاهای بهره‌مند از مطالعات طرح هادی | ۶۲ | درصد | ۱۳۹۷ | |
| | ۲۹ | روستاهای دارای خانه بهداشت | ۵۲ | درصد | ۱۳۹۷ | |
| | ۳۰ | میزان برخورداری از راه‌های ارتباطی | راه‌های روستایی = ۳۳۶ بین شهری = ۱۳۵ | کیلومتر | ۱۳۹۵ | |
| | ۳۱ | تعداد وسایل نقلیه عمومی | ۷۴۱ | دستگاه | ۱۳۹۵ | مناطق روستایی |
| | ۳۲ | روستاهای برخوردار از سوپر مارکت (بقالی) | ۵۷ | درصد | ۱۳۹۵ | |
| | ۳۳ | روستاهای برخوردار از خدمات | ۶۹ | درصد | ۱۳۹۵ | |

| جدول شماره ۱ : متغیرها و شاخص های بیان وضعیت موجود | | | | | | | |
|--|------|--|--|----------------|------|----------------------------------|--|
| ابعاد | ردیف | عنوان متغیر / شاخص | مقدار | واحد | سال | قلمرو متغیر و شاخص بخش / شهرستان | |
| | | آموزشی | | | | | |
| | | روستاهای برخوردار از فناوری اطلاعات | ۶۹ | درصد | ۱۳۹۵ | | |
| محیطی | | بیشترین تعداد سکونتگاه ها در پهنه شیب (۵-۸٪) قرار گرفته اند | ۳۶ | درصد | ۱۳۹۵ | | |
| | | بیشترین سکونتگاه ها در پهنه ارتفاعی (۱۸۰۰-۲۰۰۰متری) قرار گرفته اند | ۳۷ | درصد | ۱۳۹۵ | | |
| | | بیشترین سکونتگاه ها در پهنه جهت شیب (رو به جنوب) قرار گرفته اند | ۲۵ | درصد | ۱۳۹۵ | | |
| | | خاک شناسی | آهکی، کنگلومرا، مارن، | - | | ۱۳۹۵ | |
| | | پهنه بندی زلزله (خطر متوسط) | ۱۰۰ | درصد | ۱۳۹۵ | | |
| | | متوسط بارش سالانه | ۳۹٫۷ | میلی متر | ۱۳۹۵ | | |
| | | طبقه بندی اقلیمی دومارتن | نیمه خشک سرد | - | | ۱۳۹۵ | |
| | | متوسط روزهای یخبندان | ۸۷ | روز | ۱۳۹۵ | | |
| | | مهم ترین گونه های درختی | سنجد، تبریزی، بادام، گردو، توت، اردوج، ازگیل، صنوبر | فرم رویش درختی | ۱۳۹۵ | | |
| | | رستنی های دارویی شاخص در سطح منظومه | بابونه، پونه، شیرین بیان، گل گاو زبان، ختمی، خاکشیر، کاسنی | فرم رستنی | ۱۳۹۵ | | |
| | | عمده ترین بلایای طبیعی ۱۷ سال اخیر | سیل، سرمازدگی، تگرگ، طوفان، بارندگی شدید، آتش سوزی مراتع | - | | ۱۳۹۵ | |
| | | معادن | آهن، منگنز، طلا و مس، گرانیت، خاک صنعتی، دولومیت، دولومیت، تراورتن، سیلیس، سنگ لاشه، شن و ماسه | فعال | ۱۳۹۵ | | |

۲- مسائل کلیدی بخش (مرتبط با توسعه اقتصادی، اشتغالزایی و منظومه)

نواحی روستایی در سرتاسر جهان تمایل به ارائه خصوصیات مشابهی دارند. جمعیتها به طور فضایی پراکنده هستند. کشاورزی اغلب وجه غالب و مسلط بوده و در پاره‌ای از مواقع بخش اقتصادی و فرصت‌های لازم برای بسیج

منابع با محدودیت روبه‌رو می‌شوند. این خصوصیات بدان معنی است که مردمی که در نواحی روستایی زندگی می‌کنند، با مجموعه‌ای از عواملی که چالش‌های اساسی برای توسعه هستند مواجه می‌باشند. برای حصول به جامعه‌ای منطبق با نیازهای امروزین یک جامعه توسعه یافته، راهی جز استفاده و بکارگیری جدی امکانات و استعدادهای انسانی، اقتصادی، اجتماعی و فرهنگی وجود ندارد. فرایندهای اقتصادی، اجتماعی، اکولوژیکی، سیاسی، مدیریتی، فضایی و کالبدی به‌عنوان مهم‌ترین ابعاد مسائل توسعه‌روستایی در جهت حصول به توسعه از طریق مدیریت و کنترل محیط‌های روستایی هستند (۲: Varga, ۲۰۰۸).

لذا، در جدول ذیل مسائل کلیدی در منظومه ابهر نشان داده شده است، این مسایل کلیدی به بخش‌های اقتصادی، محیطی، سیاسی، اجتماعی، کالبدی و مدیریتی تقسیم شده است و با بهره‌گیری از نظرات مسئولین روستایی، مردم محلی، خبرگان محلی، ریش سفیدان و ... استخراج و از این طریق به بررسی مسائل اساسی موجود در روستاهای منظومه پرداخته شده است.

جدول شماره (۲): مسایل کلیدی منظومه از نگاه جامعه محلی

| اولویت | مسائل کلیدی | بخش |
|--------|--|---------|
| ۱ | - کاهش تولیدات کشاورزی (زراعی و باغی) به دلیل بروز خشکسالی | اقتصادی |
| ۲ | - مشکل ذخیره آب (بندهای انحرافی) و مشکلات تولید محصولات کشاورزی | |
| ۳ | - کمبود زیرساخت‌های اقتصادی و خدمات وابسته به بخش کشاورزی | |
| ۴ | - سطح پائین تنوع حوزه تولید و تکمیل زنجیره ارزش تولید در حوزه کشاورزی و صنایع تبدیلی | |
| ۵ | - کاهش تعداد دام به جهت افزایش هزینه‌های تأمین علوفه و آب | |
| ۶ | - پائین بودن سطح تنوع فعالیت‌های اقتصادی در سطح بخش | |
| ۷ | - سنتی بودن تولید محصولات کشاورزی و سایر فعالیت‌ها | |
| ۸ | - کمبود اشتغال مناسب و بیکاری جوانان روستایی | |
| ۹ | - پائین بودن نرخ فعالیت اقتصادی زنان | |
| ۱۰ | - کاهش درآمد | |
| ۱۱ | - کمبود سرمایه گذاری بخش خصوصی | |
| ۱۲ | - مشکل بازاریابی محصولات کشاورزی و نقش پر رنگ دلالان و واسطه‌ها | |
| ۱۳ | - کمبود بودجه دهیاری‌ها جهت برنامه‌ریزی کالبدی روستا و حل مشکلات اقتصادی جامعه محلی | |
| ۱۴ | - عدم ثبات قیمت‌ها علی‌الخصوص محصولات کشاورزی | |
| ۱۵ | - مشکلات فروش محصولات کشاورزی و نبود تضمین برای فروش و عدم وجود بازار مناسب | |
| ۱۶ | - گرانی سموم و کودهای شیمیایی | |
| ۱۷ | - عدم توجه به بخش خدمات نوین بازرگانی از جمله تجارت الکترونیک | |
| ۱۸ | - کمبود منابع مالی در جهت حل مشکلات اقتصادی روستا | |
| ۱ | - بروز خشکسالی و کم آبی و مدیریت ناصحیح آب | محیطی |
| ۲ | - عدم وجود آب شرب در بیشتر روستاهای منظومه و کیفیت پایین آب در برخی روستاها | |
| ۳ | - قرارگیری سازه‌ها در مسیل‌ها در برخی روستاها و نبود سیل بند برای مهار سیل در زمان بحران | |
| ۴ | - رعایت نشدن حقاچه در برخی از روستاها | |
| ۵ | - آلودگی منطقه به دلیل هدایت فاضلاب‌های سطحی شهر و روستا | |
| ۶ | - محدودیت استفاده از مراتع از طرف منابع طبیعی | |
| ۷ | - چرای مفرط دام‌ها و عدم تعادل دام و مراتع | |
| ۸ | - ساخت و ساز در زمین‌های مرغوب کشاورزی | |
| ۹ | - وجود مراتع فقیر درجه ۳ در قسمت اعظم منظومه و فرسایش خاک در برخی مناطق | |
| ۱۰ | - نبود مکان مناسب برای دفع زباله و رها شدن زباله در اطراف روستاها | |

| اولویت | مسائل کلیدی | بخش |
|--------|--|---------|
| ۱ | - وجود ضعف آشکار در منابع انسانی | اجتماعی |
| ۲ | - کیفیت نابرابر سطح زندگی و پایین بودن رضایتمندی | |
| ۳ | - کاهش نیروی کار و جمعیت جوان به دلیل مهاجرت | |
| ۴ | - فرهنگ کارآفرینی پایین | |
| ۵ | - شکاف کلامی و زبانی بین نسلی و بحران هویت در قسمت‌های اعظم منظومه متاثر از سیاست‌های راسیستی رژیم طاغوت در یکسان‌سازی زبانی | |
| ۶ | - ضعف مشارکت و مدیریت روستایی در سطح محلی | |
| ۷ | - عدم وجود برنامه جامع برای عمران و توسعه روستایی | |
| ۸ | - نبود متولی مسئولیت‌پذیر و مدیریت واحد روستایی | |
| ۹ | - فقدان رویکرد توانمندسازی بالاخص برای زنان روستایی | |
| ۱۰ | - عدم همکاری مسئولین و تداخل مدیریت دهیاری با برخی از سازمان‌ها | |
| ۱۱ | - عدم اعتماد اجتماعی روستاییان به بخش اجرایی | |
| ۱۲ | - پایین بودن سطح مشارکت عمومی در مسائل مربوط به روستا | |
| ۱۳ | - گسستگی کالبدی بخش و قطع ارتباط سکونتگاه‌های دهستان صابین قلعه با مرکز بخش | |
| ۱ | - مشکلات راه‌های ارتباطی از قبیل فرسودگی و روکش آسفالت و فقدان شانه به ویژه در جاده‌های روستایی | کالبدی |
| ۲ | - پایین بودن پیوندهای فیزیکی و ارتباطی بین نقاط سکونتگاهی | |
| ۳ | - کمبود آب شرب در روستاها که از مسایل بسیار مهم در روستاهای سطح شهرستان است | |
| ۴ | - نبود سیستم فاضلاب در اکثر مناطق و بروز مشکل دفع پساب‌های خانگی | |
| ۵ | - کمبود امکانات بهداشتی و درمانی در سطح روستا و مراجعه به شهرهای منظومه برای برخورداری از امکانات | |
| ۶ | - عدم مقاوم سازی کالبد روستا جهت مقابله با سیل و سایر بلایای طبیعی | |
| ۷ | - مشکلات بهداشتی و کمبود امکانات بهداشتی در خصوص نگهداری دام | |
| ۸ | - عدم آنتن دهی مناسب تلفن همراه و نبود اینترنت در برخی روستاها | |
| ۹ | - نبود شبکه گازرسانی در برخی از روستاها | |
| ۱۰ | - به هم خوردن سیمای شهرهای منظومه با اسکان غیر رسمی | |
| ۱۱ | - مشکلات بهسازی و نوسازی مسکن روستایی | |
| ۱۲ | - نبود روشنایی مناسب با وجود زیرساخت‌ها و امکانات ایجاد آن در محدوده کالبدی روستاها | |
| ۱۳ | - کمبود خدمات آموزشی کافی و مشکلات نوسازی مدارس و نهایتاً مهاجرت اجباری روستاییان | |
| ۱۴ | - کمبود امکانات فرهنگی مانند کتابخانه‌های عمومی | |
| ۱۵ | - کمبود امکانات ورزشی مانند باشگاه و سالن ورزشی | |
| ۱۶ | - محدودیت توسعه کالبدی روستاها | |
| ۱۷ | - کمبود تعاونی‌های روستایی برای تامین مایحتاج روستاییان | |
| ۱ | - پایین بودن سطح سواد شوراهای اسلامی | مدیریتی |
| ۲ | - مشکلات اعطای وام به روستاییان از طرف دولت علی‌الخصوص وام‌های خود اشتغالی | |
| ۳ | - نبود دهیار در برخی از روستاها | |
| ۴ | - عدم اجرای طرح‌های هادی روستایی | |
| ۵ | - بروکراسی اداری در زمینه دآمداری و اخذ مجوز فعالیت | |
| ۶ | - مشکل مالکیت اراضی و اسناد زمین و اراضی موقوفه | |
| ۷ | - مشکل توزیع کود شیمیایی برای مصارف کشاورزی روستاییان | |
| ۱ | - عدم وجود بازارهای سنتی عرضه محصولات هنری فرهنگی و غذایی به منظور توسعه و بهبود کیفیت صنایع دستی، محصولات بومی و گیاهان دارویی | گردشگری |
| ۲ | - عدم برگزاری همایش‌ها، جشنواره‌ها و رویدادهای فرهنگی در فصول مختلف سال | |
| ۳ | - آشنایی ناکافی مردم بومی منطقه با صنعت گردشگری و اثرات اقتصادی - اجتماعی و زیست محیطی | |
| ۴ | - کمبود نیروی انسانی آموزش دیده و متخصص در بخش گردشگری و توسعه خدمات جذب گردشگر | |
| ۵ | - ایجاد تضاد بین فرهنگ سنتی روستایی در برابر ورود فرهنگ و فناوری جدید توسط گردشگران داخلی و خارجی | |
| ۶ | - کمبود برنامه‌های بازاریابی و معرفی جاذبه‌های گردشگری شهرستان در رسانه‌های ملی، شبکه‌های مجازی، مجلات و روزنامه‌های عمومی و تخصصی | |
| ۷ | - کمبود دفاتر خدمات مسافرتی فعال به منظور برنامه‌ریزی گشت‌های گروهی به شهرستان | |

| اولویت | مسائل کلیدی | بخش |
|--------|--|-----|
| ۸ | - نامناسب بودن زیرساخت‌های محیطی و کالبدی مناسب در جهت جذب گردشگران خارجی | |
| ۹ | - ناکافی بودن امکانات رفاهی و اقامتی گردشگران در مناطق روستایی در محدوده مورد مطالعه | |
| ۱۰ | - نداشتن ورودی جذاب روستاها برای هدایت گردشگران | |
| ۱۱ | - سطح پائین تمایل به سرمایه گذاری در بخش گردشگری بخش | |

منبع: مطالعات مشاور، ۱۳۹۷

۳- قابلیت‌ها

در این قسمت از تحقیق به بررسی قابلیت‌های (در ابعاد اقتصادی، اجتماعی، کالبدی، مدیریتی و سیاسی و محیطی) منظومه روستایی ابهر در استان زنجان پرداخته شده است.

جدول شماره ۱: قابلیت‌های منظومه ابهر

| بعد | قابلیت |
|---|---|
| اجتماعی | از قابلیت‌های مهم این منظومه بالا بودن نرخ رشد جمعیت در بعضی نواحی روستایی است. |
| | مهارت‌های فردی و گروهی متعدد از پتانسیل‌های بالقوه این منظومه است. |
| | در شهرستان ابهر نرخ باسوادی برای مردان ۷۵٫۲ درصد، نرخ باسوادی زنان ۶۸٫۶ درصد و نرخ باسوادی کل ۶۷٫۴ درصد می‌باشد. مذهب می‌تواند در انسجام‌بخشی، تحکیم عواطف مشترک، تسهیل در جامعه‌پذیری، تعریف و بازتولید ارزش‌ها و هنجارهای اجتماعی نقش چشمگیری داشته باشد. |
| اقتصادی | وضعیت رو به رشد بعد خانوار در بعضی از روستاهای این منظومه |
| | وجود پتانسیل انرژی باد در شهرستان ابهر که دارای پتانسیل متوسط به بالایی از نظر انرژی بادی است. به طوری که، سرعت باد در این منطقه کمتر از ۵/۵ الی ۷/۵ متر بر ثانیه در نواحی مختلف شهرستان ابهر متفاوت می‌باشد. |
| | کشت محصولات باغی مانند؛ سیب، گلابی، زردآلو، بادام، گردو و انگور. در این میان انگور غالب تولیدات باغی این شهرستان را تشکیل می‌دهد و روستاییان انگور را به صورت تیزابی به کشمش تبدیل کرده و به فروش می‌رسانند و یا خام فروش می‌کنند. |
| | وجود ۵ شهرک صنعتی؛ هیدج، شریف، افق، ابهر ۴، صائین قلعه در سطح شهرستان ابهر و امکان توسعه صنعت در این شهرستان و وجود واحدهای صنعتی قوی در زمینه نساجی و قطعات خودرو و صنایع کانی غیرفلزی. |
| | وجود تعداد ۴۵ معدن فعال و غیرفعال در سطح شهرستان و امکان بهره‌برداری از آنها در جهت افزایش تعداد اشتغال |
| | وجود و تولید صنایع دستی در روستاهای منظومه، مهمترین صنایع دستی این شهرستان چاقو، قالی، قالیچه، حاجیم، تابلو فرش و ... است. |
| | تولید کفش در شهرستان با استعداد برندسازی ملی و بین‌المللی تولید کفش اسپورتنی با تعداد افراد ماهر چشمگیر در مناطق روستایی و شهری |
| | داشتن پتانسیل‌های لازم در خصوص توسعه حمل و نقل کالا و خدمات |
| | اجرای طرح هادی در بیشتر روستاهای منظومه |
| | دسترسی آسان به خدمات شهرها و مراکز جمعیتی برخی روستاها و استفاده از امکانات آن‌ها |
| کالبدی | وجود نیروی کار ارزان در منطقه |
| | وجود پتانسیل مناسب برای توسعه فعالیت‌های گلخانه‌ای |
| | وجود دام‌ها، مراتع، منابع آب و خاک، منابع تولیدی، جاذبه‌های گردشگری و آب و هوای مساعد |
| | دسترسی به شبکه راه‌های اصلی در بیشتر مناطق |
| | گسترش نسبی خدمات عمومی و اجتماعی و بیمه‌های اجتماعی |
| | بهبود وسایل منزل (تلویزیون، رادیو، یخچال، ماشین لباسشویی، ...) |
| | وجود زمینه مناسب و قابلیت‌های محدود مورد نظر در اشتغال و بهره‌گیری مناسب از نیروی کار زنان، کودکان و سالخوردگان در فعالیت‌هایی نظیر بسته‌بندی و چیدن محصولات |
| | بهبود وضعیت آموزش در برخی روستاهای منظومه |
| | بهبود وضعیت بهداشت فردی و عمومی در برخی مناطق روستایی با احداث خانه‌های بهداشت |
| | سرمایه‌گذاری در تاسیسات زیربنایی و روستایی |
| امکان توسعه تاسیسات گردشگری به عنوان یکی از راهبردهای توسعه | |
| محیطی | وجود تنوع ارتفاعی در سطح منظومه |
| | عبور جریان آب سطحی در منظومه و وجود منابع آب زیرزمینی مناسب |
| | گسترده‌گی اراضی با خاک مساعد کشاورزی |
| | وجود پوشش گیاهی متنوع و مناسب برای تغلیف دام |

مأخذ: مطالعات میدانی، ۱۳۹۸

۴- محدودیت‌ها و تنگناها

در این قسمت از تحقیق به بررسی محدودیت‌های (در ابعاد اقتصادی، اجتماعی، کالبدی، مدیریتی و سیاسی و محیطی) منظومه روستایی ابهر در استان زنجان پرداخته شده است.

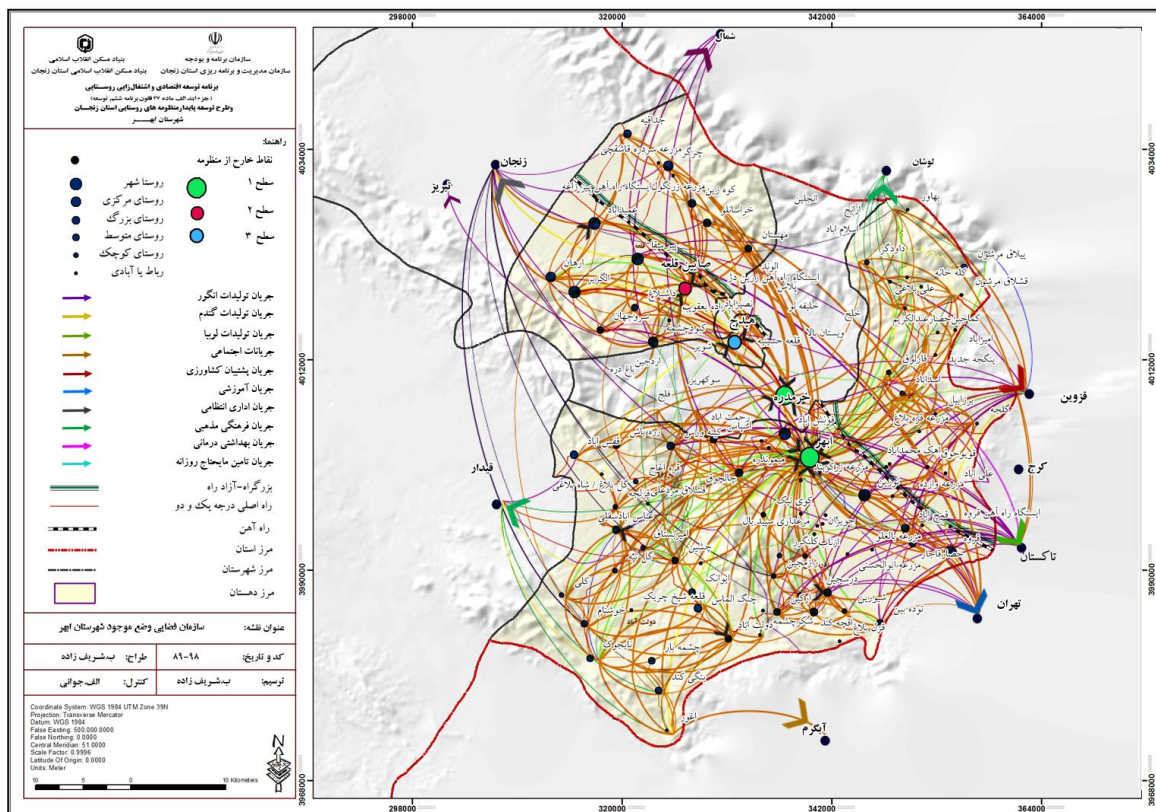
جدول شماره ۱: محدودیت منظومه ابهر

| محدودیت | بعد | |
|--|---------|---------|
| پایین بودن سطح بهداشت عمومی و همچنین مهاجرت مردان روستایی به شهر و در نتیجه به هم خوردن نسبت جنسی در نقاط روستایی | اجتماعی | |
| پایین بودن نرخ رشد در اکثر روستاهای این منظومه | | |
| روند افزایشی پیری جمعیت | | |
| مهاجرت جوانان بومی برای اشتغال | | |
| این منظومه با دارا بودن بعد خانوار ۲٫۶۳، دارای بعد خانوار کمتری نسبت به استان و کشور می‌باشد. | | |
| نسبت جنسی منظومه ابهر در مقایسه با نسبت جنسی کشور و استان بالاتر می‌باشد در مقایسه بین نسبت جنسی نقاط روستایی این منظومه با کل شهرستان در می‌یابیم که نسبت جنسی، نسبت به متوسط شهرستان به مقدار کمی بالاتر بوده و از نسبت ۱۰۵ فاصله داشته و متعادل نیست. | | |
| نسبت روستائیشینی در منظومه ابهر ۱۶/۳۷ درصد و نسبت روستائیشینی منظومه ابهر نسبت به روستائیشینی کل استان (۳۲/۷۵) حدود ۱۶٫۳۸ درصد کمتر می‌باشد. | | |
| نبود مدارس راهنمایی و مقاطع بالاتر در اکثر روستاهای این منظومه و در نتیجه بازماندن دانش آموزان از تحصیل | | |
| عدم استفاده صحیح از مهارت‌های نیروی انسانی در سطح روستاها و نبود سرمایه‌گذاری کافی جهت استفاده از این مهارت در جهت پایداری اقتصادی فضاهای روستایی | | اقتصادی |
| وجود مشکلات فراوان در جهت تأمین اعتبار کافی برای اتمام پروژه توربین بادی در منظومه ابهر | | |
| مشکل تأمین علوفه جهت ارتزاق دام و تأمین آب شرب دام‌ها در برخی از روستاهای کوهستانی منظومه | | |
| عدم توسعه کارخانجات و کارگاه‌های فرآوری محصولات باغی بخصوص در زمینه انگور و وجود محدودیت توسعه باغات از طرف منابع طبیعی و محیط زیست به جهت حفاظ منابع آبی و خاکی. | | |
| وجود آزاد راه تبریز-تهران در این منظومه موجب افزایش تعداد تصادفات جاده‌ای روستاییان و دام‌ها شده و مشکلات برای دسترسی به روستاهای پیرامون جاده به شهر ابهر را فراهم آورده است. | | |
| مهمترین محدودیت در زمینه صنایع‌دستی در این منظومه مشکل بازاریابی و فروش آن می‌باشد که غالباً مکانیزم بازار بر آن تأثیرگذار است. | | |
| محدود بودن فصل کاری فعالیت معدنی به لحاظ شرایط جوی (سردی هوا و بارش برف و باران زیاد در پاییز و زمستان) شهرستان | | |
| فقدان یکپارچگی و ارتباط کالبدی هسته روستایی با بافت پیرامونی منظومه | | |
| فقدان و ضعف شبکه حمل و نقل مناسب برای ارسال محصولات کشاورزی و دامداری | | |
| دسترسی نامناسب به لحاظ جاده‌های ارتباطی میان شهری و بویژه روستایی | کالبدی | |
| پراکندگی روستاهای شهرستان | | |
| کمبود امکانات رفاهی، خدماتی در منطقه | | |
| ضعف امکانات مرکز حوزه‌ها جهت خدمات رسانی به روستاهای پیرامون | | |
| عدم سرمایه‌گذاری‌های بزرگ و مرتبط با انرژی برق | | |
| نبود زیرساخت‌های مناسب از قبیل آب، برق، گاز و فاضلاب در برخی مناطق روستایی | | |
| مشکل دفع زباله در برخی مناطق و برهم زدن سیمای روستاها به دلیل رهاسازی زباله‌ها و نخاله‌ها در اطراف روستاها | | |
| کمبود خدمات بهداشتی و درمانی در روستاها | | |
| کمبود امکانات آموزشی و تحصیلی و به تبع آن مهاجرت اجباری به منظور تحصیل دانش‌آموزان | | |
| استفاده از مصالح نامناسب در ساخت مسکن روستایی و امکان تخریب کامل در زمان وقوع بلایای طبیعی | | |
| کمبود کاربری‌های تجاری و بازرگانی در روستاها و اجبار به مهاجرت‌های روزانه برای خرید مایحتاج ضروری | محیطی | |
| نبود طرح هادی در برخی روستاها و دشوار شدن برنامه‌ریزی روستایی | | |
| وجود کاربری‌های بلااستفاده در روستاها و زمینه‌سازی این کاربری‌های رها شده برای انواع تخلفات اجتماعی | | |
| کمبود زمین‌های مناسب و با کیفیت برای کشاورزی | | |
| کمبود امکانات تفریحی و خدماتی در روستاها | | |
| شیب نامناسب جهت کشت و زرع در روستاهای کوهستانی | | |
| برداشت بی‌رویه از سفره‌های آب‌های زیرزمینی و خطرات ناشی از آن | | |

| محدودیت | بعد |
|--|-----|
| عدم بازیافت پسماندهای شهری و روستایی | |
| خاکی بودن برخی کانال‌ها و نهرها | |
| آلودگی‌های ناشی از فعالیت معادن | |
| خطرات و تهدیدات ناشی از مخاطرات طبیعی شامل سیل، زلزله و رانش تگرگ، صاعقه و.. | |
| هدایت آب‌های الوده به انهار و مسیل‌ها و رودخانه‌ها و سایر منابع آبی | |
| فرسایش خاک و تخریب مراتع در اثر چرای بی رویه دام | |

مأخذ: مطالعات میدانی، ۱۳۹۸

۵- ساختار و سازمان فضائی موجود



۶- جمع‌بندی

اهمیت و جایگاه فعالیت‌های اقتصادی در سطح منظومه ابهر در استان زنجان نشان می‌دهد، که کشاورزی و دامداری از قدیمی‌ترین اشکال فعالیت‌های اقتصادی و تولیدی (زراعی، باغی و لبنیاتی) در سکونتگاه‌های انسانی این منظومه می‌باشند و نقش آن‌ها در توسعه و ثبات اقتصادی روستاهای منظومه انکارناپذیر است. به طوری که بخش کشاورزی تأمین کننده بیشترین درصد اشتغال، درآمد و سرمایه و یک بخش مهم اقتصادی جهت توسعه و کاهش فقر در این منطقه بوده و تأمین کننده مواد خام برای بخش صنعت و خدمات به‌شمار می‌رود. همچنین، اهمیت بخش کشاورزی و دامداری در این منظومه به اندازه‌ای است که بالای ۷۰ درصد از جمعیت شاغل این منظومه در بخش کشاورزی و دامداری مشغول فعالیت هستند. بخش صنعت نیز در این منظومه، همپای بخش کشاورزی، توسعه و گسترش نیافته است و تعداد معدودی از اهالی روستاها در این بخش مشغول به فعالیت هستند و فعالیت آن‌ها بصورت فرا منظومه‌ای بوده و که اکثر فعالان این بخش در شهرهای زنجان، ابهر، تهران، قزوین، خرمدره و غیره مشغول به فعالیت هستند. بخش خدمات نیز در طی سال‌های اخیر در روستاهای با جمعیت بالا توسعه و گسترش چشمگیری یافته است و افراد زیادی در این بخش مشغول فعالیت هستند. مهم‌ترین فعالیت خدماتی که توسعه چشمگیری مخصوصاً در شهر ابهر، هیدج، صائین‌قلعه و .. پیدا کرده است، دستفروشی، پیلهوری (چرچی)، اینترنت، مشاغل کارگری و ... می‌باشد.

به طور کلی می توان گفت، وضعیت اقتصاد کشاورزی روستاهای این منظومه، متأسفانه در اثر مشکلات موجود روند نزولی به خود گرفته است. به طوری که جابجایی و مهاجرت های گسترده روستاییان به شهرها، کاهش جمعیت جوان روستاها، به خصوص در روستاهای کوهستانی، گسترش فقر و بیکاری، عدم امنیت غذایی، قرار گرفتن عمده جمعیت روستایی در حاشیه و مواردی از این دست نشان می دهد که در عمل، اهداف حیاتی توسعه مبنی بر افزایش درآمدهای متنوع و پایدار، گسترش اشتغال های مولد، و برقراری متعادل تر منافع ناشی از رشد در این مناطق و سکونتگاه های انسانی به دلیل کمبود آب و بروز خشکسالی های اخیر موفقیت چشمگیری نیافته است. همچنین، کاهش تولیدات کشاورزی به دلیل کمبود آب و استفاده بی رویه از منابع آبی و زراعی، باعث برهم خوردن تعادل زیست بوم های طبیعی و زراعی شده و با کاهش پایداری طبیعت و نظام های زراعی، به تزلزل تعادل بوم شناختی، اقتصادی و اجتماعی سکونتگاه های منظومه ابهر انجامیده و ناپایداری آن ها را رقم زده است. لذا، از دلایل عمده ضعف ساختاری سکونتگاه های مورد مطالعه در بخش های کشاورزی، خدمات و صنعت، مشکلات اقتصادی و درآمدی آن هاست و علت به وجود آمدن این ضعف اقتصادی در نواحی روستایی نیز نابرابری در تولیدات و فرصت های کاری و منابع مالی اندک، نابرابری فرصت های سرمایه گذاری در بخش صنعت و کشاورزی و انجام سرمایه گذاری های اندک در بخش کشاورزی و نداشتن تنوع در فعالیت هاست، که تبلور آن را می توان در عدم تنوع مشاغل، پایین بودن سطح اشتغال، پایین بودن میزان تولید و بهره وری در بخش کشاورزی، پایین بودن دستمزدها، ناپایداری فعالیت های اقتصادی و در نتیجه فقر و عقب ماندگی و ناپایداری روستاهای منظومه در ابعاد اقتصادی، اجتماعی و زیست محیطی دانست.

ب - تبیین وضعیت هدف (افق برنامه و طرح : ۱۴۰۵ پایان برنامه هفتم)

۱- اهداف

بر مبنای اصول فکری و مباحث نظری مطرح (در گزارش اصلی طرح) اهداف طرح توسعه پایدار منظومه روستایی ابهر در ابعاد مختلف قابل طرح و بررسی است. بر اساس ساختار طرح می توان در هر کدام از ابعاد مطرح، به بررسی اهداف پرداخت و در نهایت اهداف اصلی را مورد توجه قرار داد. بر این اساس، اهداف مطرح به تفکیک ابعاد به شرح زیر قابل طرح است.

- بعد محیطی

- ✓ حفظ منابع تجدیدناپذیر
- ✓ بهره برداری صحیح از منابع تجدیدپذیر
- ✓ شناخت ظرفیت تحمل و حرکت بر اساس آن
- ✓ حفظ تنوع زیستی
- ✓ مدیریت صحیح منابع طبیعی تولید
- ✓ مدیریت مخاطرات محیطی (سیل، زلزله، خشکسالی و ...)
- ✓ احترام به طبیعت
- ✓ کنترل شدید آلودگی های مختلف زیست محیطی

- بعد اجتماعی

- ✓ ظرفیت سازی اجتماعی
- ✓ توانمندسازی افراد و گروه های هدف
- ✓ تقویت سرمایه اجتماعی (مشارکت، انسجام، نهادها و ...)
- ✓ بستر سازی و تقویت مشارکت
- ✓ حفظ هویت اجتماعی
- ✓ تقویت امنیت اجتماعی

- ✓ عدالت اجتماعی
- ✓ ارتقاء کیفیت زندگی، سرزندگی و زیست‌پذیری روستاها
- ✓ برنامه‌ریزی مطلوبیت جمعیت منظومه

- بعد اقتصادی

- ✓ اصلاح نظام تولید فعالیت‌های اقتصادی
- ✓ اصلاح الگوی مصرف
- ✓ اصلاح الگوی کشت و بهره‌برداری کشاورزی
- ✓ اصلاح شیوه‌های تولید در بخش کشاورزی و صنعت
- ✓ ایجاد شبکه‌های تولید در بخش‌های مختلف اقتصادی
- ✓ تقویت درآمد و اشتغال
- ✓ تنوع‌بخشی اقتصادی
- ✓ ایجاد کسب و کارهای کوچک روستایی
- ✓ تقویت سرمایه‌گذاری خصوصی و دولتی در بخش صنعت، کشاورزی و خدمات
- ✓ توجه به اصل کارایی در استفاده از منابع برای تولید
- ✓ توسعه ظرفیت‌های گردشگری در منظومه ابهر

- بعد کالبدی

- ✓ ایجاد محیطی امن برای زیست و فعالیت
- ✓ تأمین زیرساخت‌های کالبدی
- ✓ تقویت زیرساخت‌های ارتباط فیزیکی و مجازی
- ✓ رعایت استانداردهای ساخت‌وساز
- ✓ ایجاد و تقویت توان حفاظتی در برابر بلایای طبیعی
- ✓ تقویت جریان‌های فضایی با ایجاد زیرساخت‌های لازم و ضروری

- بعد مدیریتی - نهادی

- ✓ نهادسازی مدیریت مشارکتی
- ✓ به‌کارگیری تمام حوزه‌های مداخله در برنامه‌ریزی به منظور ارزیابی
- ✓ تقویت جامعه مدنی و محلی در منظومه ابهر
- ✓ تفویض اختیار به جوامع مدنی محلی در مشارکت و اجرای برنامه‌ها
- ✓ استفاده از قابلیت‌های انسانی موجود در مدیریت منظومه ابهر

با توجه به اهداف مذکور در هر کدام از ابعاد و توجه به این نکته که تحقق این اهداف بایستی به شکل یکپارچه اتفاق بیافتد تا بتوان به توسعه پایدار دست یافت، اکنون برخی از اهداف کلان توسعه پایدار روستایی منظومه ابهر به شرح زیر قابل طرح است.

- ✓ توجه به ظرفیت منابع طبیعی در تولید و اصلاح شیوه‌های تولیدی متناسب با آن.
- ✓ تقویت آگاهی مردم نسبت به ارزش محیط‌زیست و شیوه‌های بهره‌برداری درست از آن.
- ✓ هدایت تولید به سمت تولیدات پایدار دارای ارزش اقتصادی بالاتر و بهره‌وری مناسب‌تر از منابع.
- ✓ ایجاد و تقویت زمینه‌های فعالیت جدید و سازگار با توسعه پایدار منظومه.
- ✓ ایجاد و تقویت سازگاری نظام سکونتگاهی و زیرساخت‌های موجود و جدید با محیط زیست.

✓ ایجاد رویه‌های قانونی و اداری جدید در جهت حضور و مشارکت واقعی تمامی ذینفعان در شناخت، برنامه‌ریزی، اجرا و پایش طرح‌های توسعه منظومه.

✓ تقویت و مناسب‌سازی توزیع زیرساخت‌ها، فعالیت‌های اقتصادی، درآمد، خدمات و ... در سطح منظومه در جهت تحقق عدالت فضایی.

✓ تقویت تنوع اقتصادی با تأکید بر حفظ تنوع زیستی و افزایش رفاه اجتماعی.

✓ کنترل آلودگی‌های زیست‌محیطی با هدف مناسب‌سازی فضای زیست و فعالیت در سطح منظومه.

✓ افزایش مداوم کیفیت محیطی (محیط طبیعی و انسانی) در چهارچوب توسعه پایدار روستایی.

۲- چشم انداز : شاخص‌های هدف (منتخب متغیرها و شاخص‌های بیان وضعیت موجود)

در راستای به انجام رساندن ماموریت‌های توسعه بخش و دست یافتن به رویکردها و سمت‌گیری‌های چشم‌انداز پیشرفت منظومه، با توجه به ظرفیت‌ها و محدودیت‌های موجود و ضرورت تغییر الگوهای موجود در ابعاد محیطی- بوم شناختی، اجتماعی- اقتصادی و کالبدی یک سناریوی مرجع با مشارکت جامعه محلی و به دنبال آن بیانیه چشم انداز بر اساس واقعیت‌ها و با رویکرد آرمان‌گرایانه تدوین گردید که در ذیل این فرآیند تشریح می‌شود:

- بعد محیطی - بوم‌شناختی

✓ بهره‌برداری متعادل و مبتنی بر اصول توسعه پایدار از منابع آبی سطحی و زیرزمینی موجود در منظومه.

✓ بهره‌برداری پایدار از مراتع موجود.

✓ بهره‌برداری پایدار از ظرفیت مناطق کوهستانی و دشتی منظومه.

✓ حفاظت از پوشش گیاهی منظومه در جهت پایداری زیست‌محیطی.

✓ ایجاد ساختارهای لازم جهت کاهش خطرپذیری سکونتگاه‌ها در برابر سوانح طبیعی.

✓ بهره‌برداری پایدار از ذخایر حیاتی محیط زیست.

- بعد اقتصادی

✓ افزایش نرخ اشتغال و کاهش نرخ بیکاری.

✓ افزایش تولیدات دامی.

✓ مکانیزه شدن نظام تولید در بخش کشاورزی و دامی.

✓ افزایش تولیدات کشاورزی.

✓ افزایش درآمد

✓ افزایش زمینه‌های ایجاد کسب و کارهای کوچک.

✓ ابعاد اجتماعی

✓ افزایش نرخ رشد جمعیت متعادل با ظرفیت محیط.

✓ بازگشت مهاجران به روستاهای (افزایش مهاجرت معکوس)

✓ افزایش نرخ باسوادی روستاییان

✓ افزایش جوانی جمعیت و کاهش پیری

✓ افزایش منزلت و کیفیت زندگی روستاییان

- بعد کالبدی

✓ دستیابی به ساختار شبکه ارتباطی کارآ.

✓ توسعه مسکن بادوام.

- ✓ یکپارچه شدن قطعات کشاورزی و افزایش بهره‌وری.
- ✓ توزیع متوازن جمعیت.
- ✓ توزیع متوازن خدمات.

۳- راهبردها و سیاست‌ها

با عنایت به مهمترین قابلیت‌ها و محدودیت‌های مورد بررسی برای نواحی روستایی هدف طرح، به تعیین راهبردهای توسعه پایدار حوزه‌های منظومه روستایی ابهر پرداخته می‌شود. در جمع‌بندی از تمامی عوامل مورد بررسی و نظرات ارزشمند کارشناسان علمی، می‌توان پنج راهبرد و سیاست اصلی را به شرح زیر جهت توسعه پایدار منظومه ابهر در نظر گرفت که عبارتند از:

- ✓ مدیریت و حفاظت جامع منابع آب
- ✓ توان‌بخشی اقتصاد منظومه با رویکرد تنوع‌بخشی به اقتصادی روستایی و کسب و کارهای کوچک روستایی
- ✓ پیوند فضایی- عملکردی با فضای منطقه‌ای
- ✓ سکونت‌پذیری با رویکرد کیفیت محیطی
- ✓ طرح‌ریزی امکانات و زیرساخت‌های مناسب

نمود و بروز هر کدام از راهبردها و سیاست‌های فوق در منظومه ابهر با عنایت به تحلیل SWOT که در گزارش اصلی طرح انجام یافته به شرح جدول ذیل است.

جدول راهبردها و سیاست‌های مطرح در منظومه ابهر

| راهبرد | سیاست | اقدام | پروژه‌ها | |
|---|---|--|--|--|
| مدیریت و حفاظت جامع منابع آب | اصلاح روش‌های بهره‌برداری از آب | اصلاح دقیق بر برداشت آب‌های زیر زمینی | - جلوگیری از حفر هر نوع چاه عمیق و نیمه عمیق - آموزش روستاییان در جهت حفاظت از منابع آب - توسعه سطح زیرکشت محصولات با نیاز آبی محدود | |
| | | مطالعه و تعیین حق آبه برای رودخانه ابهر رود و سایر رودخانه‌های ورودی به منظومه | | |
| | | الزام منظومه‌های فرادست به رعایت حق آبه طبیعت و سکونتگاه‌های پایین دست | | |
| | اصلاح آگوی مصرف آب | اصلاح روش‌های انتقال آب به مزارع | اصلاح روش‌های آبیاری | - ایجاد آبیاری مکانیزه (قطره‌ای و بارانی) - گسترش کشت گلخانه‌ای به جای مزرعه‌ای - اجرای طرح‌های آبخیزداری و مدیریت آب‌های جاری - ایجاد شبکه فاضلاب شهری و روستایی |
| | | اصلاح الگوی کشت (کشت جایگزین) | اصلاح الگوی کشت (کشت جایگزین) | |
| | | اصلاح الگوی مصرف خانگی | اصلاح الگوی مصرف خانگی | |
| | تجدید حیات آب مصرفی | انتقال دانش آب و آبیاری | انتقال دانش آب‌های زیر زمینی | - آموزش روستاییان در جهت تنوع بخشی به اقتصاد روستایی - ایجاد کارگاه‌ها و کارخانجات فرآوری انگور - احداث گرمخانه و سبزه خشک کنی و تولید کشمش - ایجاد صنایع تبدیلی و تکمیلی فرآوری محصولات زراعی و باغی - تسهیل قانون و مقررات مرتبط با نیاز حوزه‌های مختلف - ایجاد صنایع فرآوری محصولات لبنی - ایجاد صنایع چرم و کفش - تغییر الگوی کشت به سمت محصولات استراتژیک - ایجاد کارگاه‌های صنایع دستی و قالی بافی |
| | | تغذیه مصنوعی آب‌های زیر زمینی | انجام طرح‌های آبخیزداری | |
| | | انجام طرح‌های آبخیزداری | ایجاد شبکه فاضلاب و تصفیه آب | |
| | توانبخشی اقتصاد منظومه با رویکرد تنوع‌بخشی | تقویت پشتیبانی اقتصادی | انتقال دانش فرآوری انگور | - آموزش روستاییان در جهت تنوع بخشی به اقتصاد روستایی - ایجاد کارگاه‌ها و کارخانجات فرآوری انگور - احداث گرمخانه و سبزه خشک کنی و تولید کشمش - ایجاد صنایع تبدیلی و تکمیلی فرآوری محصولات زراعی و باغی - تسهیل قانون و مقررات مرتبط با نیاز حوزه‌های مختلف - ایجاد صنایع فرآوری محصولات لبنی - ایجاد صنایع چرم و کفش - تغییر الگوی کشت به سمت محصولات استراتژیک - ایجاد کارگاه‌های صنایع دستی و قالی بافی |
| تقویت نظام مالی-پولی | | | | |
| برگزاری دوره‌های آموزشی-ترویجی تولید کشاورزی و غیرکشاورزی | | | | |
| ایجاد و تقویت صنایع روستایی | | مطالعه و امکان‌سنجی صنایع تبدیلی و تکمیلی کشاورزی | ایجاد و تقویت صنایع دستی روستایی | |
| | | ایجاد و تقویت صنایع مرتبط با معدن | تقویت صنایع مرتبط با معدن | |
| | | توسعه اشتغال و جمعیت‌پذیری سکونتگاه | توسعه اشتغال و جمعیت‌پذیری سکونتگاه | |
| تقویت زنجیره تولید تا مصرف | | بهبود تولید محصولات استراتژیک و با بهره‌وری بالاتر با هدایت سرمایه انسانی و مالی | تولید محصولات استراتژیک و با بهره‌وری بالاتر با هدایت سرمایه انسانی و مالی | |
| | | برنامه‌ریزی و توسعه کشت ارگانیک و برند سازی | برنامه‌ریزی و توسعه کشت ارگانیک و برند سازی | |
| | | ایجاد ایستگاه‌های بین راهی جهت عرضه متقیم محصولات متنوع کشاورزی و غیرکشاورزی | ایجاد ایستگاه‌های بین راهی جهت عرضه متقیم محصولات متنوع کشاورزی و غیرکشاورزی | |
| حذف شبکه واسطه‌گری و دلالی در فروش محصولات تولیدی | | حذف شبکه واسطه‌گری و دلالی در فروش محصولات تولیدی | حذف شبکه واسطه‌گری و دلالی در فروش محصولات تولیدی | حذف شبکه واسطه‌گری و دلالی در فروش محصولات تولیدی |
| | حذف شبکه واسطه‌گری و دلالی در فروش محصولات تولیدی | | | |

| پروژه‌ها | اقدام | سیاست | راهبرد |
|--|--|------------------------------------|--------------------------------------|
| <p>- مطالعه و امکان سنجی طرح های سرمایه گذاری</p> <p>- آموزش روستاییان در زمینه بازاریابی محصولات تولیدی و جذب سرمایه</p> <p>- بازاریابی محصولات تولیدی در سطح محلی، منطقه‌ای و ملی</p> <p>تشکیل کمیته بررسی و تهیه فهرست شخصیت‌ها، نخبگان، فعالان سیاسی- اداری و سرمایه‌داران منطقه</p> <p>- توسعه صنایع فرآوری مورد نیاز بازار مصرف</p> <p>- اجرای طرح ترسیب کربن با استفاده از دانش بومی روستاییان در جهت حفظ محیط زیست</p> <p>- تنوع بخشی و گسترش دامنه پیوندهای فضایی</p> | جذب سرمایه از مهاجران پیشین | استفاده از ظرفیت‌های مهاجران پیشین | پیوند فضایی- عملکردی با منطقه |
| | جذب نوآوری و انتقال دانش فنی | | |
| | تشکیل کارگروه نخبگان منطقه و مهاجران پیشین | | |
| | فرآوری محصولات کشاورزی و ایجاد ارزش افزوده برای آنها | هدف گیری بازار | |
| | تحلیل بازار مصرف داخلی، منطقه‌ای و ملی | مصرف محلی، منطقه‌ای و ملی | |
| | برندسازی محصولات تولیدی از طریق فرآوری | انتقال دانش فنی | |
| | انتقال دانش فنی کاشت و فرآوری محصولات با نیاز آبی کم | | |
| | تقویت دانش زیست محیطی | | |
| | برقراری پیوند های قوی اقتصادی با تاکید بر ایجاد و گسترش تأسیسات فراوری محصولات | ایجاد و تقویت پیوندهای فضایی | |
| | <p>- مطالعه و طراحی برنامه زمانی مقاوم‌سازی مسکن روستایی</p> <p>- مطالعه و تحلیل سطوح آسیب پذیر سکونتگاه‌های منطقه از ابعاد مختلف</p> <p>- شناسایی محدودیت قانونی و اداری در جهت مدیریت مشارکتی</p> <p>- ایجاد دامداری های صنعتی و نیمه صنعتی</p> <p>- تکمیل و بازنگری طرح هادی روستاهای منطقه</p> <p>- ایجاد گروه‌های NGO در زمینه افزایش جذابیت محیطی</p> <p>- آموزش روستاییان در زمینه افزایش کیفیت محیطی و اشتغال پایدار</p> | مقاوم سازی مسکن روستایی | |
| تحلیل آسیب پذیری سکونتگاه منطقه | | | |
| تغییر ساختار نظام مدیریت فعلی در جهت مدیریت مشارکتی | | پایه‌سازی نظام مدیریت مشارکتی | |
| تعیین جایگاه اداری مشخص برای مدیریت مشارکتی | | | |
| جذب همیاری عمومی برای کمک به طرح های عمرانی روستا | | بهبودی بافت و کالبد روستا | |
| تکمیل طرح هادی روستاهای منطقه | | و بهداشت محیط روستا | |
| جمع آوری فضولات دامی | | | |
| سازماندهی فاضلاب و هرزآب‌های روستاها | | | |
| افزایش جذابیت محیطی درونی برای سرمایه‌های انسانی و مالی با ایجاد صنایع فرآوری | | توسعه اشتغال و درآمد | |
| ایجاد نهادهای مردم در جهت ترویج کاربرد مناسب نهادهای کشاورزی | | | |
| بسیج نهادهای دولتی برای توسعه صنایع تبدیلی و تکمیلی کشاورزی برای تقویت اعتماد مردم | | | |
| <p>- اصلاح راه‌های ارتباطی بین روستایی در سطح منطقه</p> <p>- ایمن‌سازی شبکه آب و فاضلاب</p> <p>- ایجاد جایگاه سوخت روستایی در روستاهای پرجمعیت</p> <p>- ایمن‌سازی شبکه مخابرات و ایجاد اینترنت پرسرعت</p> <p>- ایجاد کلینیک آسیب شناسی و آموزش و ترویج بلایای طبیعی</p> <p>- اصلاح مسیرهای ارتباطی منتهی به مرکز منطقه و اتوبان تهران- تبریز</p> | ایجاد مسیر جدید بین سکونتگاه‌های منطقه | توسعه زیرساخت | طرح‌ریزی امکانات و زیرساخت‌های مناسب |
| | گسترش فعالیت‌های بین راه (اتوبان تهران- تبریز) | | |
| | توسعه جایگاه‌های سوخت بین راهی در مسیر های گردشگری | ایجاد و تقویت اماکن رفاهی و تفریحی | |
| | ایجاد و توسعه رستوران‌ها و غذاخوری‌های بین راهی | | |
| | ایجاد زمین بازی و اماکن ورزشی در روستاها | توسعه خدمات اداری | |
| | توسعه خدمات اداری و دولتی | | |
| | تعریف ساختار فرابخشی جهت مدیریت منطقه | | |
| | برگزاری دوره‌های آموزشی دانش افزایی در خصوص مدیریت منطقه | | |

۴- ساختار و سازمان فضائی هدف (نقشه)

ج - فهرست فعالیت‌ها و سرمایه‌گذاری‌ها

| جدول شماره ۲ :: فهرست فعالیت‌ها شامل تصمیمات و مصوبات مقرراتی و اجرایی پیوست سند توسعه اقتصادی، اشتغالزایی و طرح توسعه پایدار منظومه‌های روستایی | | | |
|--|--|---|--|
| ردیف | عنوان فعالیت (تصمیمات / مصوبات / ...) | دستگاه اجرایی مرتبط | ملاحظات |
| ۱ | مدیریت اراضی مربوط به بنیاد مستضعفان به مساحت ۲۵۰ هکتار | جهاد کشاورزی - بنیاد مستضعفان | هدف از اجرای این طرح کمک به توسعه روستایی در بخش کشاورزی است |
| ۲ | رفع مشکل آنتن دهی موبایل و تلفن ثابت و تقویت شبکه‌های تلویزیونی | صدا و سیما - مخابرات - ارتباطات و فناوری اطلاعات | - |
| ۳ | تخصیص بهینه اعطای وام‌های کم بهره (ضامن، بروکراسی اداری، بازپرداخت و ...) | بانک‌های عامل | - |
| ۴ | بازنگری طرح هادی در جهت کاهش محدودیت کاربری اراضی پیرامون روستاها | بنیاد مسکن | - |
| ۵ | تسهیل در محدودیت‌های ایجاد شده از سوی جهاد کشاورزی برای ایجاد کاربری‌های اقتصادی که نیازمند ساخت ابنیه هستند. | سازمان جهاد کشاورزی | - |
| ۶ | تسهیل در انتقال برق و آب به اراضی دارای ابنیه و خانه باغ | اداره برق و آب و فاضلاب روستایی | - |
| ۷ | تعیین تکلیف اراضی اطراف روستاها توسط اداره منابع طبیعی و در صورت امکان جهت استفاده در فعالیت‌های کشاورزی و دامداری | اداره کل منابع طبیعی | - |
| ۸ | تقویت پیوندهای فیزیکی از طریق احداث راه‌های بین روستایی و شهری از طریق تسهیل صدور مجوز | اداره کل میراث فرهنگی، صنایع دستی و گردشگری، اداره کل منابع طبیعی اداره کل راهداری و حمل و نقل جاده‌ای | - |
| ۹ | تعیین تکلیف اراضی موقوفه تعداد از روستاهای دهستان صابین قلعه | اداره اوقاف و امور خیریه و موقوفه مربوطه، بنیاد مسکن انقلاب اسلامی | روستاهای ارهان، آگزیر، عمیدآباد و داشبلاغ |

فعالیت‌های ناظر به تصمیمات و مصوبات مقرراتی و اجرایی، زمینه ساز / پشتیبان طرح‌های سرمایه‌گذاری و پروژه‌های عمرانی.

جدول شماره ۳: فهرست طرح های سرمایه گذاری برای تولید و اشتغالزایی
پیوست سند توسعه اقتصادی، اشتغالزایی و طرح توسعه پایدار منظومه های روستایی

| ردیف | عنوان طرح | اعتبار مورد نیاز میلیون ریال | میزان اشتغال نفر | محل اجرا نام روستا | کد شعاع عملکردی ۱ | کد موضوعی طرح ۲ | کد کارآفرین محوری ۳ | الویت طرح در سطح بخش ۴ | کد دستگاه اجرایی مرتبط ۵ | توضیح دارد ۶ |
|------|--|---------------------------------|---------------------|-----------------------|----------------------|--------------------|------------------------|---------------------------|-------------------------------|-----------------|
| ۱ | کارگاه تولید آب رادیاتور و مایع شیشه شور | ۱۰۰۰ | ۱۵ | میمون دره | کلان / بخش | صنعت | بله | اولویت سوم | سازمان صنعت، معدن و تجارت | دارد |
| ۲ | بسته بندی محصولات کشاورزی | ۲۵۰۰ | ۲۰-۳۰ | میمون دره | خرد / روستا | صنعت | بله | اولویت دوم | جهاد کشاورزی - صنعت و معدن | ندارد |
| ۳ | قالیبافی | ۵۰۰ | ۷ | چنگ الماس | متوسط / دهستان | صنعت | بله | اولویت دوم | سازمان صنعت، معدن و تجارت | دارد |
| ۴ | توسعه کشت گندم | ۷۰۰۰ | ۱۵ | چنگ الماس | خرد / روستا | کشاورزی | بله | اولویت اول | جهاد کشاورزی | ندارد |
| ۵ | کارگاه رنگرزی | ۳۰۰ | ۷ | چرگر | متوسط / دهستان | صنعت | بله | اولویت دوم | سازمان صنعت، معدن و تجارت | ندارد |
| ۶ | مدیریت اراضی بنیاد | ۱۲۰۰۰ | ۲۵ | چرگر | متوسط / دهستان | کشاورزی | خیر | اولویت اول | جهاد کشاورزی - بنیاد مستضعفان | ندارد |
| ۷ | پرورش زالو | ۳۰۰ | ۵ | جداقیه | خرد / روستا | کشاورزی | خیر | اولویت دوم | جهاد کشاورزی | دارد |
| ۸ | پرورش ماهی | ۵۰۰ | ۱۵ | جداقیه | خرد / روستا | کشاورزی | خیر | اولویت سوم | جهاد کشاورزی | دارد |

جدول شماره ۳: فهرست طرح های سرمایه گذاری برای تولید و اشتغالزایی
 پیوست سند توسعه اقتصادی، اشتغالزایی و طرح توسعه پایدار منظومه های روستایی

| ردیف | عنوان طرح | اعتبار مورد نیاز میلیون ریال | میزان اشتغال نفر | محل اجرا نام روستا | کد شعاع عملکردی ۱ | کد موضوعی طرح ۲ | کد کارآفرین محوری ۳ | الویت طرح در سطح بخش ۴ | کد دستگاه اجرایی مرتبط ۵ | توضیح دارد ۶ |
|------|-------------------------|---------------------------------|---------------------|-----------------------|----------------------|--------------------|------------------------|---------------------------|---------------------------|-----------------|
| ۹ | پرورش الاغ شیری | ۹۰۰ | ۴ | عباس آباد | خرد / روستا | کشاورزی | خیر | اولویت اول | جهاد کشاورزی | دارد |
| ۱۰ | زنبورداری | ۴۰۰ | ۶ | | خرد / روستا | کشاورزی | بلی | اولویت اول | جهاد کشاورزی | ندارد |
| ۱۱ | پرورش کود کمپوست | ۵۰۰ | ۴ | قفس آباد | متوسط / دهستان | کشاورزی | بلی | اولویت دوم | جهاد کشاورزی | ندارد |
| ۱۲ | خیاطی (بانوان) | ۴۰۰ | ۵ | | متوسط / دهستان | صنعت | خیر | اولویت سوم | سازمان صنعت، معدن و تجارت | دارد |
| ۱۳ | کارگاه برش سنگ | ۳۰۰۰ | ۱۴ | خراسانلو | کلان / بخش | صنعت | خیر | اولویت دوم | سازمان صنعت، معدن و تجارت | دارد |
| ۱۴ | بوم گردی | ۲۵۰۰ | ۱۲ | | کلان / بخش | خدمات | بلی | اولویت اول | میراث فرهنگی | دارد |
| ۱۵ | کارگاه تولید نایلون | ۱۲۰۰ | ۹ | نورین | کلان / بخش | صنعت | بلی | اولویت دوم | سازمان صنعت، معدن و تجارت | ندارد |
| ۱۶ | پرورش مرغ محلی تخم گذار | ۱۵۰ | ۴ | | خرد / روستا | کشاورزی | خیر | اولویت سوم | جهاد کشاورزی | ندارد |
| ۱۷ | کارگاه شیرپزی | ۲۵۰۰ | ۲۰ | چشین | متوسط / دهستان | صنعت | خیر | اولویت دوم | سازمان صنعت، معدن و تجارت | ندارد |
| ۱۸ | بسته بندی حبوبات | ۴۰۰ | ۲۰ | | متوسط / دهستان | صنعت | خیر | اولویت دوم | سازمان صنعت، معدن و تجارت | دارد |

جدول شماره ۳: فهرست طرح های سرمایه گذاری برای تولید و اشتغالزایی
 پیوست سند توسعه اقتصادی، اشتغالزایی و طرح توسعه پایدار منظومه های روستایی

| ردیف | عنوان طرح | اعتبار مورد نیاز میلیون ریال | میزان اشتغال نفر | محل اجرا نام روستا | کد شعاع عملکردی ۱ | کد موضوعی طرح ۲ | کد کارآفرین محوری ۳ | الویت طرح در سطح بخش ۴ | کد دستگاه اجرایی مرتبط ۵ | توضیح دارد ۶ |
|------|-----------------------------|---------------------------------|---------------------|-----------------------|----------------------|--------------------|------------------------|---------------------------|---------------------------|-----------------|
| ۱۹ | پرورش ماهی | ۷۰۰ | ۲۰ | درسجین | خرد / روستا | کشاورزی | خیر | اولویت دوم | جهادکشاورزی | ندارد |
| ۲۰ | گردشگری | ۲۰۰۰ | ۱۵ | درسجین | کلان / بخش | خدمات | بلی | اولویت اول | میراث فرهنگی و گردشگری | دارد |
| ۲۱ | قالیبافی | ۶۰۰ | ۱۰ | کینه ورس | متوسط / دهستان | صنعت | بلی | اولویت سوم | سازمان صنعت، معدن و تجارت | دارد |
| ۲۲ | گلخانه | ۲۵۰۰ | ۷ | کینه ورس | خرد / روستا | کشاورزی | بلی | اولویت دوم | جهادکشاورزی | ندارد |
| ۲۳ | تولید آب معدنی | ۱۰۰۰۰ | ۱۰ | ارهان | کلان / بخش | صنعت | بلی | اولویت اول | سازمان صنعت، معدن و تجارت | دارد |
| ۲۴ | کارخانه فرآوری محصولات باغی | ۲۰۰۰۰ | ۲۰ | ارهان | متوسط / دهستان | صنعت | خیر | اولویت دوم | سازمان صنعت، معدن و تجارت | ندارد |
| ۲۵ | تولید کفش و کیف | ۱۰۰۰ | ۱۲ | کبود چشمه | متوسط / دهستان | صنعت | بلی | اولویت اول | سازمان صنعت، معدن و تجارت | دارد |
| ۲۶ | خیاطی | ۴۰۰ | ۵ | کبود چشمه | خرد / روستا | صنعت | بلی | اولویت سوم | سازمان صنعت، معدن و تجارت | ندارد |
| ۱۹ | گردشگری و بوم گردی | ۸۰۰۰ | ۱۵ | پیرسقا | کلان / بخش | خدمات | بلی | اولویت دوم | میراث فرهنگی | ندارد |
| ۲۰ | صنایع تبدیلی لوبیا و میوه | ۲۰۰۰ | ۱۵ | پیرسقا | خرد / روستا | صنعت | خیر | اولویت سوم | جهادکشاورزی | ندارد |

جدول شماره ۳: فهرست طرح های سرمایه گذاری برای تولید و اشتغالزایی
 پیوست سند توسعه اقتصادی، اشتغالزایی و طرح توسعه پایدار منظومه های روستایی

| ردیف | عنوان طرح | اعتبار مورد نیاز میلیون ریال | میزان اشتغال نفر | محل اجرا نام روستا | کد شعاع عملکردی ۱ | کد موضوعی طرح ۲ | کد کارآفرین محوری ۳ | الویت طرح در سطح بخش ۴ | کد دستگاه اجرایی مرتبط ۵ | توضیح دارد ۶ |
|------|--|---------------------------------|---------------------|-----------------------|----------------------|--------------------|------------------------|---------------------------|---------------------------|-----------------|
| ۲۱ | پروابندی | ۱۰۰ | ۸ | قمج آباد | خرد / روستا | کشاورزی | خیر | اولویت دوم | جهاد کشاورزی | ندارد |
| ۲۲ | بوجاری و بسته بندی | ۳۰۰ | ۲۰ | | متوسط / دهستان | صنعت | خیر | اولویت دوم | سازمان صنعت، معدن و تجارت | ندارد |
| ۲۳ | توسعه دامداری صنعتی و نمیه صنعتی | ۱۰۰۰ | ۵۰ | الگزیر | متوسط / دهستان | کشاورزی | بله | اولویت دوم | سازمان جهاد کشاورزی | بله |
| ۲۴ | ایجاد کارگاه درب و پنجره دوچداره (UPVC) | ۶۰۰ | ۱۰ | | خرد / روستا | صنعت | بله | اولویت سوم | سازمان صنعت، معدن و تجارت | بله |
| ۲۵ | احداث واحدهای گلخانه‌ای (صیفی جات) | ۷۰۰ | ۱۲ | | کلان / بخش | کشاورزی | خیر | اولویت چهارم | سازمان جهاد کشاورزی | - |
| ۲۶ | احداث واحدهای سبزی خشک کن | ۴۰۰ | ۱۰ | آقجه کند | کلان / بخش | صنعت | بله | اولویت اول | سازمان صنعت، معدن و تجارت | بله |
| ۲۷ | احداث کارگاه قالبیافی | ۵۰۰ | ۱۵ | | متوسط / روستا | صنعت | بله | اولویت سوم | سازمان صنعت، معدن و تجارت | بله |
| ۲۸ | احداث واحد تولید سبب پلاستیکی | ۴۰۰ | ۸ | | کلان / بخش | صنعت | بله | اولویت چهارم | سازمان صنعت، معدن و تجارت | - |

۶- توضیحات مربوط به کدهای جدول شماره ۳: فهرست طرح های سرمایه گذاری برای تولید و اشتغالزایی، مراجعه شود به صفحه ۹ چارچوب.

| پیوست جدول شماره ۳ - توضیحات طرح های سرمایه گذاری موضوع کد ۶ جدول شماره ۳ | | |
|---|--|---|
| ردیف | عنوان طرح | توضیحات |
| ۱ | پرورش الاغ شیری | برای روستای عباس آباد پیشنهاد شده است و بیشتر از ۲ واحد پیشنهاد نمی شود. |
| ۲ | کارگاه تولید آب رادیاتور و مایع شیشه شور | برای روستای میموندره به دلیل وجود افراد ماهر در این زمینه و فراهم بودن مقدمات لازم، پیشنهاد شده است و یک واحد برای این روستا پیشنهاد می شود. |
| ۳ | بسته بندی حبوبات | در اکثریت روستاها قابلیت اجرایی دارد و لذا با توجه به قابلیت های روستاها، نیاز به اولویت بندی از لحاظ پراکنش فضایی است. |
| ۴ | کارگاه برش سنگ | به دلیل پتانسیل بالای اراضی اطراف روستاها در کانی و سنگ، یک واحد به مدیریت دهیاری برای روستای خراسانلو پیشنهاد می شود |
| ۵ | پرورش ماهی | به ازای ۲۵ خانوار در هر روستا صدور مجوز یک واحد پیشنهاد می شود با رعایت ملاحظات اکولوژیکی، زیست محیطی و قانونی |
| ۶ | خیاطی (بانوان) | پتانسیل بالای روستای قفس آباد در اکثر زمینه ها بالاخص در خیاطی (بانوان)؛ تسهیلات خیاطی برای بانوان کارآفرین پیشنهاد می شود. |
| ۷ | پرورش زالو | به دلیل نوپا بودن این طرح در روستاها و گرایش و تمایل جوانان به این طرح و نیز نیاز کم آب و زمین به میزان زیاد برای اکثر درخواست کنندگان پیشنهاد می شود. |
| ۸ | بوم گردی | در روستای خراسانلو به دلیل وجود پتانسیل گردشگری و شرایط ایجاد بوم گردی، این طرح توصیه می شود که در کنار آن اشتغالزایی متعدد می تواند اتفاق بیفتد. |
| ۹ | گردشگری | روستای «دَرسِجین» که پیشینه تاریخی آن به قبل از اسلام باز می گردد، به دلیل دارا بودن ویژگی های شاخص معماری، گویش متفاوت مردمان آن و بهره مندی از موهبت های طبیعی به عنوان یکی از روستاهای دارای بافت با ارزش در کشور معرفی شده است. لذا، پیشنهاد می شود جهت افزایش اشتغالزایی و درآمد روستاییان در این بخش سرمایه گذاری در بخش گردشگری صورت گیرد. |
| ۱۰ | قالیبافی | به صورت کارگاهی جهت اشتغال بانوان پیشنهاد می شود |
| ۱۱ | تولید آب معدنی | در روستای ارهان به دلیل وجود چشمه در بالا دست روستا، ایجاد کارگاه تولید آب معدنی پیشنهاد می شود. |

| | | |
|----------------------------|----|---|
| تولید کفش و کیف | ۱۲ | به دلیل وجود بیش از ۵۰ نفر متخصص و ماهر در این زمینه در روستای کبودچشمه پیشنهاد می‌شود. |
| دامداری | ۱۳ | در روستای آگزیز به دلیل وجود ۳۰ رأس دام بزرگ و ۵۰۰ رأس دام کوچک امکان اشتغال برای ۳۰-۵۰ خانوار پیشنهاد می‌شود. |
| کارگاه درب و پنجره دوجداره | ۱۴ | به دلیل وجود افراد متخصص و ماهر در این زمینه یک واحد به صورت کارگاه برای روستای آگزیز پیشنهاد شده است. |
| سبزی خشک‌کنی | ۱۵ | در اکثریت روستاها قابلیت اجرایی دارد و لذا با توجه به قابلیت های روستاها، نیاز به اولویت بندی از لحاظ پراکنش فضایی است. |
| قالیافی | ۱۶ | به صورت کارگاهی جهت اشتغال زنان و مردان پیشنهاد می‌شود. |

جدول شماره ۴ : فهرست پروژه های عمرانی
پیوست سند توسعه اقتصادی، اشتغالزائی و طرح توسعه پایدار منظومه های روستائی

| ردیف | عنوان پروژه | عنوان فصل | عنوان برنامه | اعتبار مورد نیاز میلیون ریال | محل اجرا نام روستا | دستگاه اجرایی | کد شعاع عملکردی ۱ | اولویت طرح ۲ | میزان اشتغال نفر در دوران | | توضیح جدارد ۳ |
|------|---|-----------|---------------------------|------------------------------|--|---------------------------|-------------------|--------------|---------------------------|-------------|---------------|
| | | | | | | | | | ساخت | پردازی بهره | |
| ۱ | پروژه گازرسانی به روستاهای فاقد گاز | زیرساختی | پروژه گازرسانی | ۵ | ۶ | ۷ | ۸ | ۹ | ۱۰ | ۱۱ | ۱۲ |
| ۱ | پروژه گازرسانی به روستاهای فاقد گاز | زیرساختی | پروژه گازرسانی | | چالچوق، زره باش، قره اغاج، عباس ابادسفلی، عباس ابادعلیا، قزلبه، اسداباد، برزابیل، قارلوق، قره تپه، قویوجوق، گلجه، حسین ابادقارقالو، حصارعبدالکریم، داودگر، قشلاق، مرشون، کله خانه، بیلاق مرشون، بهاور، علی اباد، امیربستاق، خوشنام، گل تپه، کلی، نایجوک، چشین، اغور چشمه بار، ینگى کند | شرکت گاز | متوسط / دهستان | اولویت اول | | | |
| ۲ | ایجاد دکل های شبکه موبایل و تقویت تلفن ثابت توسط مخابرات و اینترنت و خودپرداز | زیرساختی | فناوری ارتباطات و اطلاعات | | چالچوق، عباس ابادعلیا، قشلاق مردعلی، گل بلاغ، امیراباد، اهک محمداباد، برزابیل، بهاور، حسین ابادقارقالو، حصارعبدالکریم، علی بلاغی، قشلاق مرشون، قلعه حسن آباد، قویوجوق، کله خانه، ینگجه جدید، جندحسین، جویزان، قزل بلاغ، شکرچشمه، قشلاق حسنعلى باباخانی، قلعه شیخ، چریک، ینگى کند | ارتباطات و فناوری اطلاعات | کلان / بخش | اولویت اول | | | |

جدول شماره ۴ : : فهرست پروژه های عمرانی
پیوست سند توسعه اقتصادی، اشتغالزائی و طرح توسعه پایدار منظومه های روستائی

| ردیف | عنوان پروژه | عنوان فصل | عنوان برنامه | اعتبار مورد نیاز | محل اجرا نام روستا | پروژه / دستگاه | عملکردی / کد شمع | طرح / پهن | میزان اشتغال نفر در دوران | توضیحات |
|------|---|-----------|--|------------------|---|--|------------------|------------|------------------------------|---------|
| ۳ | اجرای طرح آبخیزداری جهت مدیریت آب های سطحی | محیطی | عملیات آبخیزداری | | روستاهای کوهستانی | آب و منطقه ای | کلان / بخش | اولویت اول | | |
| ۴ | توسعه فعالیت های خدمات پشتیبان گردشگری (آژانس مسافرتی گردشگری، سایت امداد و نجات زمینی و ...) | گردشگری | توسعه فعالیت های خدمات پشتیبان گردشگری | | روستاهای هدف گردشگری | سازمان میراث فرهنگی و صنایع دستی و گردشگری | متوسط / دهستان | اولویت دوم | | |
| ۷ | تهیه طرح هادی روستایی برای روستاهای فاقد طرح هادی | زیرساختی | پروژه تهیه و اجرای طرح هادی | | بنیاد مسکن چالچوق، گل بلاغ، مردعلی، عباس آباد علیا، آهک محمد آباد، برازیل، مزرعه قره بلاغ، قره تپه، قویوجوق، گلجه، حسین ابادقارقالو، حصار عبدالکریم، داودگر، علی بلاغی، قلعه حسن آباد، امیرآباد، قشلاق مرشون، کله خانه، کماجین، ینگجه جدید، بهاور، علی آباد، آقچه کند، قزل بلاغ، ارکین، جندحسین، جویزان، قشلاق حسن علی باباخانی و شکر چشمه | بنیاد مسکن | متوسط / دهستان | اولویت اول | | |

جدول شماره ۴ : : فهرست پروژه های عمرانی
پیوست سند توسعه اقتصادی، اشتغالزائی و طرح توسعه پایدار منظومه های روستائی

| ردیف | عنوان پروژه | عنوان فصل | عنوان برنامه | اعتبار مورد نیاز | محل اجرا نام روستا | اجرای دستگاه | عملکردی ۱ کد شعاع | طرح ۲ الویت | میزان اشتغال نفر در دوران | توضیحات |
|------|--|-----------|--|------------------|--|---------------------|----------------------|----------------|------------------------------|---------|
| ۸ | بازنگری طرح هادی در جهت کاهش محدودیت کاربری اراضی پیرامون روستاها | زیرساختی | پروژه بازنگری طرح هادی | | فونش اباد، اسپاس، زره باش، قره اجاج، قشلاق مردعلی، گل بلاغ / شاه بلاغی، عباس ابادسفلی، عباس ابادعلیا، قزلجه، اسداباد، قارلوق، بیلاق مرشون، توده بین، شیورین، ازتاب، خلیفه حصار میلان، رازمجین، کوی نیک، کلنگرز، آغور، چشمه بار، ینگى کند، امیربستاق، خوشنام، گل تپه، کلی، نایجوک، ایوانک، چشین، داشبلاغ، سروجهان، جداقیه، خراسانلو، کوه زین و مهستان | بنیاد مسکن | | اولویت اول | | |
| ۹ | تامین آب لوله کشی برای روستاهای فاقد آب شرب | زیرساختی | تامین آب قابل شرب | | کماجین، امیراباد، برزاییل، بهاور، حصار عبدالکریم، داودگر، علی اباد، قره تپه، قشلاق مرشون، | شرکت آب و فاضلاب | | اولویت اول | | |
| ۱۰ | تامین برق برخی از روستاهای منظومه | زیرساختی | تامین برق روستا | | قشلاق مرشون، کله خانه | اداره برق | | اولویت اول | | |
| ۱۱ | بازسازی آسفالت راه- های بین روستایی و آسفالت کردن راههای خاکی و شوسه | زیرساختی | زیرسازی، آسفالت و بهبود وضعیت آسفالت روستاها | | سطح شهرستان به میزان ۸۰ کیلومتر | اداره راه و شهرسازی | | اولویت اول | | |

جدول شماره ۴ : فهرست پروژه های عمرانی
پیوست سند توسعه اقتصادی، اشتغالزائی و طرح توسعه پایدار منظومه های روستائی

| ردیف | عنوان پروژه | عنوان فصل | عنوان برنامه | اعتبار مورد نیاز | محل اجرا نام روستا | اجرائی دستگاه | عملکردی ۱ کد شعاع | طرح ۲ الویت | میزان اشتغال نفر در دوران | توضیحات |
|------|---|--------------------|--------------|------------------|--|---------------|----------------------|----------------|------------------------------|---------|
| ۱۲ | احداث مدارس در روستاهای فاقد امکانات آموزشی شامل روستاهای | خدماتی - عمرانی | | | گل بلاغ، قشلاق مردعلی، چالچوق، آهک محمدآباد، برزایل، حصارعبدالکریم، داودگر، علی بلاغی، قلعه حسن آباد، امیرآباد، کله خانه، کماجین، ینگجه جدید، بیلاق مرشون، بهاور، حصارقاجار، علی آباد، قویوجوق، کله خانه، کماجین، ینگجه جدید، بیلاق مرشون، بهاور، حصارقاجار، علی آباد، قویوجوق، قزل بلاغ، ازناپ، جندحسین، جويزان، قشلاق حسنعلى باباخانى، قلعه شیخ چریک | - | اولویت اول | | | |
| ۱۳ | احداث خانه بهداشت برای روستاهای فاقد خانه بهداشت | خدماتی - عمرانی | | | چالچوق، قره اغاج، قشلاق مردعلی، گل بلاغ، عباس آبادعلیا، چالچوق، قره اغاج، قشلاق مردعلی، گل بلاغ، عباس آبادعلیا، اسدآباد، آهک محمدآباد، برزایل، قره تپه، قویوجوق، گلجه، آبادقارقالو، حصارعبدالکریم، داودگر، علی بلاغی، قلعه حسن آباد، امیرآباد، علی آباد، کله خانه، کماجین، ینگجه جدید، بیلاق مرشون، بهاور | - | اولویت اول | | | |

جدول شماره ۵ :: اعتبار طرح های تملک دارائی های سرمایه ای دستگاه های اجرائی (جمع بندی اعتبارات پروژه های عمرانی)
 پیوست سند توسعه اقتصادی، اشتغالزائی و طرح توسعه پایدار منظومه های روستائی

| اعتبار میلیون ریال | | | | کد دوران اجرا | عنوان دستگاه | فصل/برنامه/طرح/پروژه | شماره طبقه بندی |
|--------------------|---------|--------------|-----|---------------|--------------|----------------------|-----------------|
| سال اول | سال دوم | سال های بعدی | جمع | | | | |
| ۱۰ | ۱۱ | | ۱۲ | ۸ | ۷ | ۲ | ۱ |
| | | | | | | | |
| | | | | | | | |
| | | | | | | | |

جدول شماره ۵ با استفاده از جدول شماره ۴ تولید خواهد شد.

توضیحات کدهای جدول شماره ۳: فهرست طرح های سرمایه گذاری برای تولید و اشتغالزائی

- ۱ کد مقیاس / شعاع عملکردی : خرد/ روستا ۱ ، متوسط / دهستان ۲ ، کلان / بخش ۳ و فراکلان / شهرستان و بالاتر ۴
- ۲ کد موضوعی طرح : کشاورزی (زراعی، باغی، دامی، نوغانداری، زنبورداری، صیادی، پرورش ماکیان و ...) ۱ ، صنعت (با اولویت صنایع تبدیلی) و معدن ۲ ، صنایع دسنى ۳ ، خدماتی ۴ ، گردشگری ۵ و سایر طرح ها (شامل محیطی-بوم شناختی ، کالبدی ، اجتماعی-فرهنگی و اقتصادی) ۶
- ۳ کارآفرین محور : طرح دارای ایده مرتبط با کارآفرینی (قابل اجراء توسط افراد بومی و غیربومی، مرتبط با ظرفیتهای، مزیتها و محورهای تولید در روستا) ، بله ۱ و خیر ۲
- ۴ الویت طرح در سطح بخش : طرح های سرمایه گذاری پیشنهادی مبتنی بر توان تولید، اشتغالزائی ، شعاع عملکردی و دارا بودن ایده های کارآفرینی اولویت بندی شوند. کدهای الویت بندی : الویت اول ۱ ، الویت دوم ۲ و الویت سوم ۳
- ۵ کد دستگاه اجرائی مرتبط ۴ : سازمان جهاد کشاورزی ۱ ، سازمان صنعت، معدن و تجارت ۲ ، اداره کل میراث فرهنگی، صنایع دستی و گردشگری ۳ و سایر دستگاه های اجرائی ۴
- ۶ طرح توضیح دارد : بله ۱ و خیر ۲ (توضیحات طرح ها با درج شماره ردیف در پیوست جدول شماره ۲ درج می شود.

توضیحات کدهای جدول شماره ۴: فهرست پروژه های عمرانی

- ۱ کد مقیاس / شعاع عملکردی : خرد/ روستا ۱ ، متوسط / دهستان ۲ ، کلان / بخش ۳ و فراکلان / شهرستان و بالاتر ۴
- ۲ الویت پروژه در سطح بخش : پروژه های عمرانی پیشنهادی مبتنی بر اثر بخشی در پشتیبانی از توسعه روستا/روستاها اولویت بندی شوند. کدهای الویت بندی : الویت اول ۱ ، الویت دوم ۲ و الویت سوم ۳