



بنیاد مسکن انقلاب اسلامی

حساب ۱۰۰ امام

بنیاد مسکن انقلاب اسلامی استان زنجان

عنوان طرح:

طرح توسعه پایدار منظومه روستایی بخش باغ حلی

عنوان گزارش:

سند برنامه توسعه اقتصادی، اشتغالزائی و طرح توسعه پایدار منظومه های روستائی استان زنجان

بخش باغ حلی شهرستان سلطانیه

مشاور: مهندسین مشاور سبزسامانه

۱۳۹۸

بِسْمِ اللّٰهِ الرَّحْمٰنِ الرَّحِیْمِ

۱: مقدمه و کلیات

موانع عمومی و مشترک تحول اقتصادی روستاها

روستاها در استان زنجان همانند سایر روستاهای کشور متاثر از جریان وسیع تغییرات فناورانه و ارتباطات، تحولات وسیع اقتصادی، اجتماعی و فرهنگی را تجربه نموده اند. از آن سو سرمایه گذاری های گسترده در زیرساختهای کالبدی روستاها، چهره و کالبد آنها را تغییر داده است. این تغییرات به گونه ایست که سطح انتظارات در جامعه روستایی به جامعه شهری همسویی و قرابت بیشتری پیدا کرده است. با همه این تغییرات اجتماعی ساختار تولید و اشتغال در روستا دستخوش تغییرات محدودتری بوده است.

رشد اقتصاد روستا بر دو محور رشد سرمایه گذاری و رشد بهره وری متکی است. البته رشد صرفا بر مبنای سرمایه گذاری به سرعت مشمول قاعده بازده نزولی عوامل تولید شده و بازده سرمایه گذاری متاخرتر را کاهش می دهد. لذا رشد روستا به صرف انجام سرمایه گذاری جدید به سرعت متوقف می شود.

بر اساس مطالعات اقتصاد رشد بیش از ۵۰ درصد رشد اقتصادی به ویژه در روستاها وابسته به ارتقا و رشد بهره وری است. زمینه های سرمایه گذاری در روستاها را می توان از طریق قابلیت سنجی و تحلیل تنگناها و سایر ملاحظات نظیر بازار استخراج نمود و در قالب پروژه های مختلف فرآیند رشد اقتصاد روستا و به تبع آن تحول در روستا را با سرمایه گذاری های جدید تسریع نمود.

سرمایه گذاری و سیاست گذاری برای ارتقا بهره وری عمومی در اقتصاد روستا به جای نگاه پروژه ای و تقریبا یک بعدی نیازمند رویکرد سیستماتیک و فرآیندی است. در یک دسته بندی کلی می توان عوامل کاهنده و یا متوقف کننده ارتقای بهره وری در روستاها را در قالب محور های زیر طبقه بندی کرد:

از آنجا که کشاورزی محور اصلی اقتصاد روستا است و تحول در آن نیز از ارکان تحولات اقتصادی و اجتماعی در روستاها محسوب می شود، بخش مهمی از تحول بهره وری به تحول بهره وری در بخش کشاورزی وابسته است.

ردیف	عوامل عمومی مانع ارتقا بهره وری	مکانیزم و تبعات
۱	شکاف معنی دار قیمتی تولید تا مصرف و قیمت های با تغییرات گسترده	فاصله معنی داری بین قیمت در مزرعه و قیمت مصرف کننده وجود دارد و بخش مهمی از ارزش افزوده بخش کشاورزی را از روستا خارج و نصیب واسطه ها می کند. این شکاف به کاهش درآمد و انگیزه های سرمایه گذاری روستاییان منتهی می شود. تغییرات شدید قیمت نیز علائم اشتباه به کشاورزان می دهد. به دلیل فقدان توان سیاست های اصلاحی، فرایند تار عنکوبتی قیمت در بیشتر محصولات رخ می دهد
۲	مقیاس خرد فعالیت ها در بخش کشاورزی	متاثر از قانون تقسیم اراضی و قانون ارث و عدم شکل گیری سیاست گذاری صنعتی بزرگ مقیاس در چندین دهه گذشته مقیاس تولید کشاورزی در روستاها بسیار کوچک و کوچک تر نیز شده است. مقیاس کوچک تولید موجب شده است در بسیاری از موارد هدف اقتصادی از تولید مورد نظر نباشد و مبنای فعالیت صرفاً معیشتی می باشد و بهای تمام شده محصولات در دامنه اقتصادی آن قرار نگیرد. از نظر والتر گالنسون، از عوامل اصلی بیکاری در بخش کشاورزی کشورهای در حال توسعه این است که زمین نمی تواند جمعیت روز افزون روستاها را به کارگیرد
۳	محدودیت و تقلیل منابع آبی	اب از ارکان و نهاده های محوری اقتصاد روستا است. تغییرات اقلیم و محدودیت بارش در سه دهه گذشته، افزایش شدید تقاضای مصرف آب در بخش کشاورزی با گسترش اراضی زیر کشت آبی با حفر چاه های مجاز و غیرمجاز از دهه ۶۰ به این سو و از طرفی عدم انتشار و تعمیق فناوری های کاهش مصرف آب در بخش کشاورزی با فقدان بازار آب یکی از عوامل محوری ارتقاء بهره وری و درآمد روستا از محل فعالیت های کشاورزی است. با مصرف موجود آب در بخش کشاورزی می توان تولید را دو تا سه برابر نمود.
۴	وجود دستگاه ها و متولیان سیاستگذاری ناهمسو در روستا	جهاد کشاورزی، آب منطقه ای، منابع طبیعی، آب فاضلاب روستایی و ... از جمله نهادهای اثر گذار در تحول و توسعه روستا هستند. رخداد مسئله هماهنگی بین دستگاهی و فقدان سیاست گذاری متوازن موجب عدم همسویی سیاست گذاری ها در حوزه روستا شده است
۵	کمبود نیروی انسانی ماهر و متخصص	در اقتصاد بیان می شود که تخصص منجر به ایجاد ارزش افزوده بیشتری می شود. پایین بودن سطح سواد و تخصص کشاورزان و سن بالای کشاورزان و درآمد کم آنان در کنار پارادایم ذهنی مقاوم و سخت آنها به تغییر رفتاری و کشت خود در برابر مهارت و دانش نیروی کار جوان منجر به شکاف ساختاری و رفتاری بین این دو دسته گردیده و چون مالک و تملک زمینها نیز از آن سنتی گراهای دیرینه می باشد دسته دوم یا مجبور به تغییر الگوی فکری و رفتاری و کنار آمدن با سنت گراها می باشند یا با عدم کنار آمدن و سرکوب خود، به سرخوردگی و مهاجرت نیروی کار ماهر، کارآفرین و سرمایه های انسانی و حفظ بافت جمعیتی سنت گرا و اکثراً غیر ماهر و با بهره وری پایین می گردد. در آمریکا فقط ۳ درصد جمعیت، کشاورز و روستا نشین هستند که ضمن تأمین نیاز داخلی، صادر هم می کنند اما در ایران ۳۳ درصد اشتغال در بخش کشاورزی هنوز غالباً در کشاورزی سنتی و معیشتی به سر می برد. روستاییان با توجه به شیوه فکری و عدم دانش و مهارت و بالتبع ترس از تغییر، به ندرت دست به تغییر الگوی سنتی و کاشت محصولات جایگزین و پر بازده همانند گلهای زینتی، دارویی، زعفران و سایر محصولات کشتی دیگر می پردازند.
۶	عدم مدیریت و نظارت مستمر و برقراری عدالت بین نسلی در بهره	با توجه به این که منابع آب، خاک، چراگاه ها و مراتع جزء منابع نسل فعلی و آینده می باشد باید عدالت بین نسلی به گونه ای باشد که نسل حاضر مجبور به فداکاری خود به نفع نسل آینده یا تضعیف حق نسل های آتی با مصرف بیش از حد نسل فعلی نشود و به قول قاعده طلایی، از همان دست که می گیری از همان دست نیز پس دهی. متأسفانه فقدان سیاست گذاری اصولی و مدیریت و نظارت بر این منابع

برداری از منابع طبیعی	خدادی، آسیب‌های جدی به این منابع دارای آستانه‌های تجدید ناپذیری زده که انتظار می‌رود در آینده نه چندان دور با بحران منابع مواجه شویم.
توجه غالب به خدمات رفاهی و زیرساختی بجای سرمایه‌گذاری اقتصادی در روستاها	دولت سرمایه‌گذاری‌های سنگینی در حوزه‌های زیرساختی و رفاهی روستاها انجام داده ولی با این وجود میانگین درآمد روستا افزایش متناسبی نداشته است. در چند دهه گذشته نگاه غالب به حوزه دخالت دولت در روستا تامین نیازهای رفاهی و زیرساختی بوده است و توانمندسازی و ظرفیت‌سازی اقتصادی آنها مورد تاکید نبوده است.
عدم وجود کارگاههای کوچک مقیاس	در روستاهای ایران بر خلاف سایر کشورهای پیشرفته و در حال توسعه، کارگاههای کوچک مقیاس بسیار کم و به ندرت وجود دارد. علت این امر عدم آموزش، عدم دانش، تخصص و آگاهی کافی روستاییان و گذار از دامداری و کشاورزی سنتی به مدرن و از سوی عدم حمایت، پشتیبانی و ترغیب آنها از نظر مالی و علمی از سوی مسئولین ذی ربط می‌باشد.
تله‌نهادی کشاورزی و تولید سنتی	متاثر از عوامل پیش گفته نهادی، نظام تولید در روستاها سنتی و کمتر متاثر از تحولات فناورانه بوده است. در برخی بخش‌ها به عنوان مثال در حوزه دام‌سبک، شیوه پرورش و بازده آن تفاوت معنی‌داری با چندین دهه و قرن گذشته ندارد

جمع بندی: برای تخفیف یا محدود نمودن آثار عوامل کاهنده بهره‌وری راه حل آسان و سریعی وجود ندارد که بتوان آن را تجویز و پیشنهاد داد. تغییرات در آنها مستلزم زمان و تغییرات معنی‌دار در حوزه سیاست‌گذاری، تزریق منابع مالی، اصلاح بازارها، تغییر ساختار آموزش، بینش فکری، دانش و کیفیت مداخلات در روستا و بخش کشاورزی است.

الف - تبیین و تحلیل وضعیت موجود

منظومه باغ حلی که بخش باغ حلی شهرستان سلطانیه را شامل می‌شود، با وسعت کیلومتر مربع در شمال غرب کشور در شرق استان زنجان و با گسترش شمال شرقی - جنوب غربی در شمال شهرستان سلطانیه واقع شده است. این بخش دارای دو دهستان گوزلدره و قره‌بلاغ و ۲۹ آبادی می‌باشد که از این تعداد ۲۳ آبادی دارای سکنه هستند. از مجموع آبادی‌های مستقر در منظومه ۱۰ آبادی در دهستان گوزلدره و ۱۹ آبادی در دهستان قره‌بلاغ استقرار یافته‌اند. روستای گوزلدره مرکز بخش باغ حلی است، این منظومه فاقد نقطه شهری است. شهر زنجان در شمال منظومه و شهرهای سلطانیه، خرمدره و ابهر در جنوب شرق منظومه مهم‌ترین نقاط شهری همجوار منظومه باغ حلی هستند که از طریق شبکه راه‌های بین شهری با طولی حدود ۸۹٫۹ کیلومتر دسترسی و پیوند به این شهرها برای ساکنین منظومه میسر می‌شود. همچنین آزاد راه زنجان - قزوین و خط راه آهن تهران - تبریز با عملکرد ملی و منطقه‌ای از میانه منظومه عبور می‌کنند.

باغ حلی از نظر موقعیت طبیعی در منطقه‌ای کوهستانی واقع شده است. رودخانه زنجانرود با جریان از جنوب شرق به شمال غرب اصلی‌ترین جریان رودخانه‌ای منظومه است.

تعداد آبادی‌ها			شرح
خالی از سکنه	دارای سکنه	جمع	
۲	۸	۱۰	دهستان گوزلدره
۴	۱۵	۱۹	دهستان قره‌بلاغ
۶	۲۳	۲۹	بخش باغ حلی

۱- متغیرها و شاخص های بیان وضعیت موجود (۱۳۹۵، ۱۳۹۶، ۱۳۹۷)

جدول شماره ۱: متغیرها و شاخص های بیان وضعیت موجود						
ردیف	عنوان متغیر/ شاخص	مقدار	واحد	سال	جایگاه متغیر/ شاخص (درصد)	
					استان	شهرستان
	نسبت روستائیشینی در منظومه	۱۰۰	درصد	۱۳۹۵		
	نرخ رشد جمعیت (۵ ساله اخیر ۹۵-۱۳۹۰)	۰,۱۶	درصد	۹۵-۱۳۹۰		
	بعد خانوار	۳,۲	نفر	۱۳۹۵		
	نرخ سواد (درصد باسوادی)	کل	درصد	۱۳۹۵		
		زنان	درصد	۱۳۹۵		
		مردان	درصد	۱۳۹۵		
	نرخ فعالیت (مشارکت اقتصادی)	۴۹,۵۲	درصد	۱۳۹۵		
	نرخ اشتغال	۳۶,۱	درصد	۱۳۹۵		
	نرخ بیکاری	۲۰,۹۶	درصد	۱۳۹۵		
	بارتکفل	۲,۸	درصد	۱۳۹۵		
	سطح زیر کشت زراعی	۱۳۲۰۵	هکتار	۱۳۹۷		
	سطح زیر کشت باغی	۵۱۴	هکتار	۱۳۹۷		
	آزاد راه - بزرگراه	۱۳,۱۵	کیلومتر	۱۳۹۷		
	راه بین شهری	۸۹,۹	کیلومتر	۱۳۹۷		
	راه بین روستایی	۱۰۰,۳۵	کیلومتر	۱۳۹۷		
	راه آهن	۱۲,۷۲	کیلومتر	۱۳۹۷		
	میزان بهره مندی از آب آشامیدنی سالم	۱۰۰	درصد	۱۳۹۰		
	میزان بهره مندی از برق	۱۰۰	درصد	۱۳۹۰		
	خانه بهداشت فعال	۱۳	تعداد	۱۳۹۰		
	بهره مندی از خدمات آموزشی	۳۸	تعداد	۱۳۹۰		

ملاحظه ۱: منتخبی از متغیرها و شاخص ها به ماخذ گزارش تفصیلی برنامه توسعه اقتصادی و اشتغالزایی و طرح توسعه پایدار منظومه های روستایی (شامل متغیرها/ شاخص های تولیدی، زیربنایی/ زیرساختی، اجتماعی، فرهنگی، آموزشی و طبیعی)

۲- مسائل کلیدی بخش (مرتبط با توسعه اقتصادی، اشتغالزایی و منظومه)

موقعیت استقرار

- همجواری با شهر زنجان (مرکز استان) و شهرهای سلطانیه (مرکز شهرستان)، ابهر، خرمدره
- استقرار در منطقه ای کوهستانی و نیمه کوهستانی
- همجواری با بخش مرکزی شهرستان زنجان

ساختار محیطی بوم - شناختی

- کوهستانی بودن منظومه و ارتفاع بیش از ۱۵۰۰ متر
- گستردگی اراضی شیبدار در بخش شرقی منظومه
- استقرار در زون با خطر بالا و متوسط زلزله
-
- جریان رودخانه زنجان رود در میانه منظومه با جهت جریان از جنوب شرق به شمالغرب
- وجود ۴۱۴ حلقه چاه مجاز و ۲۴۶ حلقه چاه غیر مجاز در منظومه
- وجود ۳۷۹ دهنه چشمه در منظومه باغ حلی
- وجود ۲۲ رشته قنات در بخش میانی و غربی و جنوب غربی
- وجود مراتع سرسبز در نیمه شرقی منظومه با پوشش مرغوب مرتعی همراه با توزیع قابل توجهی از انواع گیاهان دارویی
- وجود خاکهای مناسب به همراه جریانات آبی به ویژه در نیمه غربی منظومه و گسترش فعالیت‌های زراعی و باغداری
- قرارگیری اراضی روستای گوزلدرد سفلی، کردناب، بالوف، چمرود، پرنگین و چمه در معرض فرسایش زیاد

کالبدی فضایی

- تعدد روستاهای بسیار کوچک و با جمعیت کمتر از ۱۰۰ نفر در منظومه (۴۷,۸ درصد کل سکونتگاه های روستایی)
- کیفیت نامناسب شبکه راه های ارتباطی بین روستایی و تعدد سکونتگاههای روستایی با راههای ارتباطی نامناسب به ویژه در بخش شرقی و غربی منظومه (راه خاکی و شوسه)
- عبور شریانات و جریان های ارتباطی از جمله خط آهن، آزادراه، جاده بین شهری از میانه منظومه با عملکرد فرامنظومه ای، فرامنطقه ای و ملی و نقش آنها در توسعه کالبدی بخش میانی منظومه
- پائین بودن پیوند های فیزیکی و ارتباطی بین نقاط سکونتگاهی
- ضعف سکونتگاه های مرکزی و مشکل بودن دسترسی به آنها به منظور اعتدال فضایی در توزیع خدمات
- عدم توجه به کارکرد سکونتگاه های روستایی با توجه به نقش عملکردی حوزه در سازمان فضایی مطلوب
- مراجعه جمعیت منظومه به مرکز استان و شهرستان جهت تأمین مایحتاج روزمره
- قرارگیری آبادی های بزرگ و موثر در خدمات رسانی به آبادی های منظومه در بخش میانی و سهولت دسترسی به آنها
- عدم وجود نقطه شهری در منظومه
- عدم مقاوم سازی مساکن روستایی و کالبد روستاهای منظومه جهت مقابله با مخاطرات طبیعی به ویژه سیل، رانش، زمین لغزش و فرسایش
- پائین بودن سطح مساکن مقاوم سازی شده

- بنیاد مسکن انقلاب
- اسلامی استان زنجان
- طرح توسعه پایدار منظومه روستایی بخش باغ حلی
- عدم وجود صنایع تبدیلی مرتبط با تولیدات کشاورزی در منظومه
- پراکندگی آبادی های کوهستانی با شمار جمعیت محدود

اجتماعی

- ۱۰۰ درصد روستانشینی در منظومه
- روند رشد نزولی جمعیت در منظومه
- تغییر و انتقال تدریجی جمعیت از ساختاری جوان به ساختاری میانسال و سالخورده
- پایین بودن سهم زنان در مدیریت روستاهای بخش
- سطح پائین سواد زنان روستایی ساکن در بخش باغ حلی (۶۷,۷ درصد) کمتر از میانگین استانی
- کمبود امکانات و خدمات آموزشی در سطح منظومه و ترک تحصیل دختران
- ضعف مشارکت روستائیان در مدیریت و تصمیم سازی محلی
- کمبود مراکز و کانون های فرهنگی
- عدم وجود اختلافات و درگیری قومی و فرهنگی گسترده در سطح منظومه
- یکپارچگی اجتماعی و فرهنگی جمعیت ساکن منظومه از نظر زبان و مذهب

اقتصادی

- غلبه فعالیت های بخش کشاورزی (فعالیت های زراعی، باغداری، دامداری و زنبورداری) در ساختار اقتصادی بخش باغ حلی
- تولیدات باغی با کیفیت مطلوب با قابلیت توزیع به بازارهای تقاضا در سطح ملی و فراملی (از جمله محصول سیب در روستاهای گوزلدرد سفلی، خرمدرق و...)
- عدم وجود صنایع تبدیلی مرتبط با تولیدات کشاورزی در منظومه
- پائین بودن زیرساخت های اقتصادی و پشتیبان فعالیت و خدمات وابسته به بخش کشاورزی
- دسترسی به نیروی کار بالقوه و بالفعل
- وجود منابع آبی شامل آب های سطحی و زیرزمینی
- قابلیت مناسب خاک برای فعالیت های کشاورزی
- موقعیت ارتباطی مناسب در بخش میانی منظومه به سبب وجود شریان های ارتباطی مهم و اساسی و دسترسی به بازارهای منطقه ی و ملی
- استقرار سیلو در قره بلاغ
- وجود معادن مهم با ظرفیت بالای تولید مانند معدن جهان نمای سرخه دیزج
- نزدیک بودن منظومه به مرکز استان

۳- قابلیت ها

ساختار محیطی بوم - شناختی

- مناسب بودن شرایط اقلیمی طی ماه های خرداد تا مهر جهت فعالیت های گردشگری و حضور گردشگران در منظومه
- جریان رودخانه زنجان رود در میانه منظومه با جهت جریان از جنوب شرق به شمالغرب
- وجو منابع آب زیرزمینی (۴۱۴ حلقه چاه مجاز و حلقه چاه غیر مجاز در منظومه ، ۳۷۹ دهنه چشمه، ۲۲ رشته قنات در بخش میانی و غربی و جنوب غربی)
- وجود مراتع سرسبز در نیمه شرقی منظومه با پوشش مرغوب مرتعی همراه با توزیع قابل توجه ای از انواع گیاهان دارویی
- وجود پتانسیل های مواد معدنی جهت استخراج (معادن برداشت سنگ آهن)

کالبدی- فضایی

- موقعیت منظومه به سبب همجوار بودن با مرکز استان
- عبور شریانات ارتباطی متعدد (خط آهن، آزادراه و جاده بین شهری) با اهمیت و عملکرد فرامنظومه ای ، فرامنطقه ای- ملی آن از بخش میانی منظومه
- وجود پتانسیل های لازم جهت توسعه خدمات پشتیبان در زمینه حمل و نقل کالا و خدمات
- قرارگیری آبادی های بزرگ و موثر در خدمات رسانی به آبادی های منظومه در بخش میانی و سهولت دسترسی به آنها

اجتماعی

- ۱۰۰ درصد روستانشینی در منظومه
- تبعیت بعد خانوار در منظومه از متناظر استانی و کشوری (۳,۲ نفر عضو در هر خانوار)
- وجود نسبت جنسی تقریباً متعادل در سطح منظومه
- افزایش نرخ رشد جمعیت روستایی طی مقطع آماری ۹۵-۱۳۹۰ به درصد در مقایسه با رشد منفی جمعیت در دوره آماری قبل
- بالا بودن نرخ سواد در میان مردن روستایی (۹۲ درصد)
- یکپارچگی اجتماعی و فرهنگی جمعیت ساکن منظومه از نظر زبان و مذهب

اقتصادی

- غلبه فعالیت های بخش کشاورزی (فعالیت های زراعی، باغداری، دامداری و زنبورداری) در ساختار اقتصادی بخش باغ حلی
- تعدد و تنوع فعالیت های کشاورزی در منظومه
- تولیدات باغی با کیفیت مطلوب که می تواند به صورت برند در سطح ملی و فراملی عمل نماید از جمله محصول سیب در روستاهای گوزلدیره سفلی، خرمدرق و...
- دسترسی به نیروی کار بالقوه و بالفعل
- وجود پیشینه کشاورزی و خصوصاً دامداری و باغداری در منظومه
- وجود مراتع و قابلیت توسعه فعالیت های دامداری، پرورش گیاهان دارویی، توسعه فعالیت های زنبورداری
- تنوع نسبی در تولیدات زراعی، باغی و دامی
- وجود منابع آبی مناسب شامل آب های سطحی و زیرزمینی
- قابلیت مناسب خاک برای فعالیت های کشاورزی
- موقعیت ارتباطی مناسب در بخش میانی منظومه به سبب وجود شریان های ارتباطی مهم و اساسی
- وجود سیلوی قره بلاغ
- وجود کارگاه های رشته بری در برخی از روستاها از جمله روستاهای گوزلدیره سفلی
- تولید محصولات باغی با کیفیت بالا از جمله محصول سیب
- وجود صنایع کارخانه ای در امتداد جاده ارتباطی و امکان فعالیت برای فعالین اقتصادی منظومه
- وجود نیروی متخصص در زمینه برخی از فعالیت های صنعتی از جمله صنایع غذایی (رشته بری)، تولید البسه
- وجود معادن مهم با ظرفیت بالای تولید مانند معدن جهان نمای سرخه دیزج
- نزدیکی منظومه به مرکز استان

۴- محدودیت ها و تنگناها

ساختار محیطی بوم - شناختی

- کوهستانی بودن منظومه و ارتفاع بیش از ۱۵۰۰ متر
- استقرار در زون با خطر بالا و متوسط زلزله
- حاکمیت اقلیم نیمه خشک سرد بر منظومه
- وزش بادهای شدید، مخصوصاً در همه فصول و با شدت بیشتر در فصل های زمستان و تابستان با جهت شمال به جنوب

- بنیاد مسکن انقلاب اسلامی استان زنجان - وقوع سرمازدگی در منظومه
- طرح توسعه پایدار منظومه روستایی بخش باغ حلی
- وجود خطر وقوع سیل در بخش میانی منظومه که محل عبور رودخانه زنجانرود محسوب می شود و تهدید روستاهای قره بلاغ، خیرآباد و یوسف آباد
 - قرارگیری اراضی روستای گوزلدره سفلی، کردناب، بالوف، چمرود، پرنگین و چمه در معرض فرسایش زیاد
 - خطر وقوع رانش و زمین لغزش در نیمه شرقی منظومه به دلیل وجود شیب زیاد و اراضی کوهستانی
 - استقرار واحدهای صنعتی آلاینده در مجاورت آبادی های بزرگ و خطر آلودگی زیست محیطی (کارخانه تولید اسید، معادن برداشت سنگ آهن)

کالبدی فضایی

- تعدد روستاهای بسیار کوچک و با جمعیت کمتر از ۱۰۰ نفر در منظومه (۴۷٫۸ درصد کل سکونتگاه های روستایی)
- پراکندگی آبادی های کوهستانی با شمار جمعیت محدود
- عدم وجود نقطه شهری در منظومه
- کیفیت نامناسب شبکه راه های ارتباطی بین روستایی و تعدد سکونتگاههای روستایی با راههای ارتباطی نامناسب به ویژه در بخش شرقی و غربی منظومه (راه خاکی و شوسه)
- دسترسی نامطلوب به آبادی های واقع در مناطق کوهستانی و صعب العبور از جمله بخش شرقی منظومه که عمدتاً دارای راههای خاکی و شوسه هستند.
- پایین بودن پیوند های فیزیکی و ارتباطی بین نقاط سکونتگاهی
- کیفیت نامناسب زیرساخت های عمومی به ویژه فرسودگی شبکه برق رسانی (شامل ترانس زمینی و هوایی، افت فشار برق، قرارگیری نامناسب تیرهای چراغ برق در طول معابر روستایی)
- محرومیت روستاهای منظومه از خدمات و امکانات فرهنگی - ورزشی
- ناکافی و نامناسب بودن امکانات و خدمات بهداشتی و درمانی
- ضعف سکونتگاه های مرکزی و مشکل بودن دسترسی به آنها به منظور اعتدال فضایی در توزیع خدمات
- عدم توجه به کارکرد سکونتگاه های روستایی با توجه به نقش عملکردی حوزه در سازمان فضایی مطلوب
- مراجعه جمعیت منظومه به مرکز استان و شهرستان جهت تأمین مایحتاج
- پائین بودن سطح مساکن مقاوم سازی شده
- عدم مقاوم سازی مساکن روستایی و کالبد روستاهای منظومه جهت مقابله با مخاطرات طبیعی به ویژه سیل، رانش، زمین لغزش و فرسایش
- خطر سیلاب و آب گرفتگی در طول جریانات آب سطحی به سبب عدم رعایت حریم و لایروبی آنها

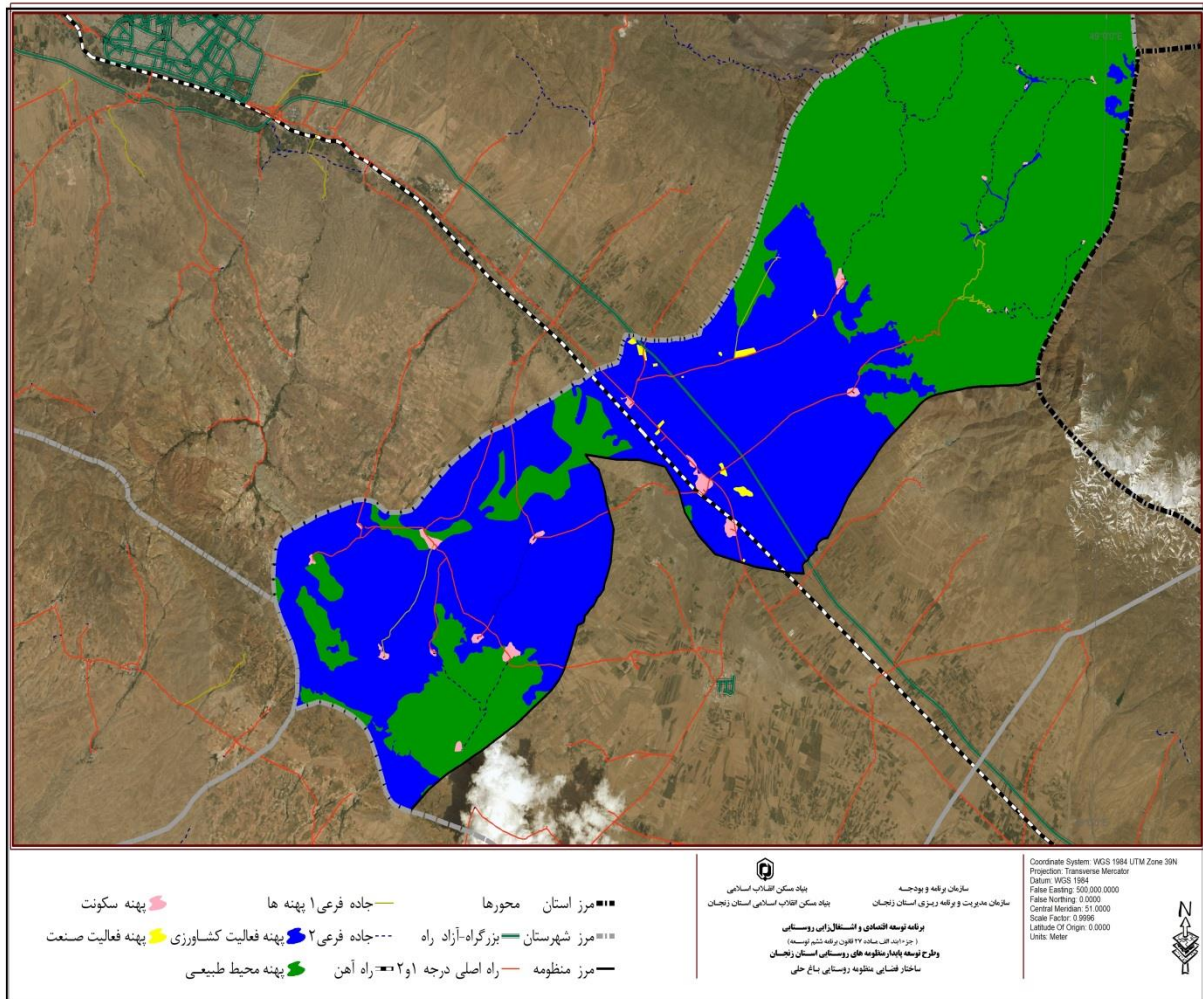
- ۱۰۰ درصد روستانشینی در منظومه
- کاهش تعداد جمعیت در منظومه طی مقاطع آماری ۱۳۷۵ الی ۱۳۹۵ از ۱۴۲۸۸ نفر به ۱۱۴۹۳ نفر
- روند رشد نزولی جمعیت در منظومه
- تغییر و انتقال تدریجی جمعیت از ساختاری جوان به ساختاری میانسال و سالخورده
- پایین بودن سهم زنان در مدیریت روستاهای بخش
- سطح پایین سواد زنان روستایی ساکن در بخش باغ حلی (۶۷,۷ درصد) کمتر از میانگین استانی
- کمبود امکانات و خدمات آموزشی در سطح منظومه و ترک تحصیل دختران
- کمبود مراکز و کانون های فرهنگی
- وجود شرایط سخت طبیعی در بخشهای غربی و شرقی منظومه و اثرات آن در پایین بودن تعداد جمعیت آنها
- روند رشد منفی جمعیت در روستاهای واقع در شرایط نامطلوب طبیعی
- وجود اختلاف و تفاوت از لحاظ نرخ باسوادی بین دو گروه جنسی زن و مرد

اقتصادی

- عدم وجود صنایع تبدیلی مرتبط با تولیدات کشاورزی در منظومه
- پائین بودن زیرساختهای اقتصادی و پشتیبان فعالیت و خدمات وابسته به بخش کشاورزی
- نامناسب بودن راههای دسترسی به بخش های شمالشرقی و شرقی منظومه و محدودیت در انتقال محصولات کشاورزی و دسترسی به بازار
- مهاجرت نیروی فعال روستاهای واقع در مناطق صعب العبور
- وجود روابط دلالی و سلف خری در خرید محصولات زراعی و باغی
- سنتی بودن تولیدات کشاورزی به ویژه دامداری و پایین بودن راندمان تولید
- ضعف و یا نابودی برخی از فعالیتهای مربوط به صنایع دستی و به حاشیه رفتن زنان روستایی در اقتصاد روستاهای منظومه
- مشکلات مالکیت اراضی به دلیل وجود اراضی موقوفی (و مدیریت اوقاف بر این اراضی)

۵- ساختار و سازمان فضائی موجود (نقشه)

شبکه سکونتگاهی بخش باغ حلی شهرستان سلطانیه مطابق با سرشماری عمومی نفوس و مسکن سال ۱۳۹۵ از ۲۲ نقطه روستایی دارای سکنه و ۶ آبادی خالی از سکنه تشکیل شده است.



۶- جمع‌بندی

منظومه باغ حلی در منطقه ای کوهستانی و نیمه کوهستانی واقع شده است. ناهموارهای منظومه ادامه رشته کوه های زاگرس در غرب و البرز غربی در شرق است. کوههای سلطانیه با طول تقریبی ۱۶۰ کیلومتر و عرض ۱۵ کیلومتر به همراه گسل های رورانده، بخش مهمی از عوارض طبیعی منظومه باغ حلی هستند. این منظومه در زون با خطر بالای زلزله واقع شده است. خطر وقوع رانش و زمین لغزش در نیمه شرقی منظومه به دلیل وجود شیب زیاد و اراضی کوهستانی از دیگر مخاطرات است. رودخانه زنجانرود با جهت جریان از جنوب شرق به شمال غرب اصلی ترین جریان رودخانه ای منظومه بوده و از بخش میانی منظومه عبور می کند. روستاهای قره بلاغ، خیرآباد و یوسف آباد در معرض خطر سیل گرفتگی و طغیان رودخانه هستند. باغ حلی از اقلیم سرد و خشک برخوردار است.

بر اساس نتایج سرشماری عمومی نفوس و مسکن سال ۱۳۹۵، در سطح منظومه باغ حلی، ۲۳ آبادی با جمعیتی معادل ۱۱۴۹۳ نفر استقرار دارد که تعداد ۱۱ آبادی (۴۷/۸٪)، بسیار کوچک بوده و جمعیتی کمتر از ۱۰۰ نفر دارند. این منظومه فاقد نقطه شهری بوده و ۱۰۰ درصد جمعیت آن روستانشین هستند. رشد جمعیت در منظومه باغ حلی علی رغم مثبت بودن (۰/۱۶ درصد طی دوره زمانی ۹۵-۱۳۹۰) میل به کاهش داشته و روندی نزولی دارد. سطح سواد زنان روستایی در بخش باغ حلی ۶۷,۷ درصد بوده و کمتر از میانگین استانی است. متوسط نرخ اشتغال در منظومه ۳۵,۱ درصد و برای زنان و مردان به ترتیب ۳,۷ و ۶۷ درصد بوده است. یک از دلایل بالا بود نرخ اشتغال مردان غلبه فعالیت های بخش کشاورزی (فعالیت های زراعی، باغداری، دامداری و زنبورداری) در ساختار اقتصادی بخش باغ حلی است. تولیدات باغی با کیفیت مطلوب با قابلیت توزیع به بازارهای تقاضا در سطح ملی و فراملی (از جمله محصول سیب در روستاهای گوزلدرد سفلی، خرمدرق و...) شرایط ویژه ای را در زمینه توسعه فعالیت های باغداری فراهم نموده است. اما عدم وجود صنایع تبدیلی مرتبط با تولیدات کشاورزی و کمبود زیرساخت های اقتصادی و پشتیبان فعالیت و خدمات وابسته به این بخش از عمده ترین نقاط ضعف اقتصاد منظومه است.

عبور شریان های ارتباطی مهم از جمله خط آهن، آزادراه و جاده بین شهری با اهمیت و عملکرد فرمانظومه ای، فرمانظومه ای- ملی آن از بخش میانی منظومه نقش مهمی در پیوند فیزیکی منظومه با سطح منطقه ای و ملی دارد. اما شبکه راه های ارتباطی بین روستایی به ویژه در بخش شرقی و غربی منظومه (راه خاکی و شوسه) از کیفیت نامناسبی برخوردار است. همچنین زیرساخت های عمومی به ویژه فرسودگی شبکه برق رسانی (شامل ترانس زمینی و هوایی، افت فشار برق، قرارگیری نامناسب تیرهای چراغ برق در طول معابر روستایی) و شبکه آب و محرومینت روستاهای منظومه از خدمات امکانات فرهنگی - ورزشی و ناکافی و نامناسب بودن امکانات و خدمات بهداشتی و درمانی از عمده ترین مشکلات منظومه بشمار می آیند.

ب - تبیین وضعیت هدف (افق برنامه و طرح : ۱۴۰۵ پایان برنامه هفتم)

۱- اهداف کلی / چشم انداز

اهداف کلان توسعه بخش باغ حلی

- حفظ منابع طبیعی و تجدید ناپذیر منظومه با اصلاح شیوه های بهره برداری
- ارتقاء جایگاه اقتصادی منظومه از طریق ایجاد و تقویت زمینه های فعالیت جدید و سازگار با توسعه پایدار منظومه
- ارتقاء شاخص های اجتماعی - فرهنگی و کالبدی (زیرساختی - زیربنایی)
- توسعه مکانی - فضایی سکونتگاه ها و فعالیت های منظومه
- نهادسازی و تفویض اختیار به جوامع مدنی محلی در مشارکت و اجرای برنامه ها (توسعه حکمروایی محلی)

۱-۲- چشم انداز بخش باغ حلی در افق ۱۴۰۵

چشم انداز توسعه پایدار منظومه باغ حلی، بر محور بهره جویی از فرصت ها و تبدیل تهدیدها به فرصت های جدید و کنترل و مدیریت ضعف های ساختاری، استوار می گردد. محورهای اساسی چشم انداز توسعه پایدار منظومه های روستایی این منظومه عبارتند از:

- بهره برداری از ظرفیت ها و پتانسیل های محیطی - اکولوژیک در فرآیند توسعه پایدار منظومه
- برخورداری از زیرساختها و زیربنای برای توسعه اقتصادی - اجتماعی و کالبدی
- توانمندسازی جامعه محلی برای مشارکت در فرآیند توسعه و حکمروایی ناحیه ای
- ساماندهی منابع سرمایه ای و خرد و پس اندازهای خرد روستایی در فرآیند توسعه کالبدی و اقتصادی (کار آفرینی)
- بهره برداری از پتانسیل بالقوه و بالفعل بخش کشاورزی با تأکید بر محصولات باغی به ویژه سیب

۲- شاخص های هدف (منتخب متغیرها و شاخص های بیان وضعیت موجود)

- مساحت اراضی زراعی آبی و دیم ۱۳۲۰۵ هکتار (۸۷۴۶ هکتار (۶۶/۲ درصد) اراضی زراعی دیم و ۴۴۵۹ هکتار (۳۳/۸ درصد) اراضی زراعی آبی) و سطح زیر کشت باغات آبی و دیم ۵۱۴ هکتار
- برخورداری از راه های ارتباطی به ویژه راه آهن، آزاد راه، بزرگراه و جاده های بین روستایی اصلی و فرعی
- برخورداری از امکانات و زیرساخت های کالبدی و اقتصادی

- بنیاد مسکن انقلاب اسلامی استان زنجان
- طرح توسعه پایدار منظومه روستایی بخش باغ حلی
- نرخ اشتغال (کل منظومه ۳۵,۱ درصد ، زنان و مردان به ترتیب ۳,۷ و ۶۷ درصد)
 - نرخ سواد زنان روستایی ۶۷/۷ درصد
 - نرخ رشد جمعیت ۱۶/۰ درصد با میل به کاهش
 - ۱۰۰ درصد نسبت روستانشینی

۳- راهبردها و سیاست ها

- راهبردهای توسعه پایدار منظومه های روستایی، در راستای چشم انداز توسعه، منابع و پیوندهای درون و برون منظومه ای به شرح زیر است:
- توسعه خدمات زیستی، عمومی- رفاهی، بهداشتی، آموزشی در سطح روستاها با استفاده از اعتبارات عمرانی و مشارکت جامعه محلی
 - ارتقاء ارزش افزوده فرآیندهای تولیدی منظومه با ایجاد خوشه های صنعتی کوچک محلی و خانگی
 - توسعه زنجیره فعالیت های باغداری و افزایش تولید
 - توسعه زنجیره دامپروری صنعتی و دامداری روستایی مدرن
 - استفاده از ظرفیت های اقلیمی برای تولید انرژی های تجدید پذیر (انرژی باد)
 - توسعه صنایع دستی بومی با مشارکت جامعه زنان محلی
 - توسعه سازمان یافته خوشه های گردشگری (طبیعت گردی، بوم گردی، گردشگری روستایی و ...)
 - توانمندسازی جامعه محلی با محوریت زنان برای مشارکت فعال در توسعه پایدار روستا

۴- محورهای پیشران توسعه بخش

- توسعه کشاورزی زراعی و باغی در سطح بخش و تنوع نسبی در تولیدات زراعی، باغی
- ایجاد واحدهای دامداری صنعتی و نیمه صنعتی
- ایجاد و توسعه فعالیتهای زنبورداری، پرورش گیاهان دارویی با توجه به وجود مراتع غنی در بخش
- ایجاد و توسعه واحدهای پرورش طیور سنتی و صنعتی ، آبی پروری
- ایجاد واحدهای بسته بندی و فرآوری گیاهان دارویی

۵- ساختار و سازمان فضائی هدف (نقشه)

ج - فهرست فعالیت ها و سرمایه گذاری ها (متضمن تحقق وضعیت هدف)، پیوست سند.

- ۱- فعالیت ها شامل تصمیمات و مصوبات مقرراتی و اجرائی
 - ۲- طرح های سرمایه گذاری الویت بندی شده در سطح بخش به تفکیک کشاورزی، صنعتی و خدماتی، روستا، مقیاس عملکرد، دارای مشخصه کارآفرینی و اعتبار مورد نیاز با تعیین آورده بخش خصوصی (در صورت اقتضا برای هر روستا دو طرح)
 - ۳- پروژه های عمرانی الویت بندی شده در سطح بخش به تفکیک محیطی، کالبدی، اجتماعی و فرهنگی، دستگاه مجری و روستا و اعتبار لازم (پیشنهاد در صورت نیاز)
- اهمیت و جایگاه روستا در بخش، در الویت بندی طرح های سرمایه گذاری و پروژه های عمرانی تاثیر گذار باشد.
- ملاحظه ۵: منابع اعتباری مورد نیاز طرح های سرمایه گذاری و پروژه های عمرانی در قالب بودجه سنواتی و سایر منابع تامین اعتبار منظور خواهد شد.
- ملاحظه ۶: فیلد های اطلاعاتی فعالیت ها، طرح ها و پروژه ها باید مستند به شرح خدمات برنامه و طرح توسعه و اعتبارات مورد نیاز طرح های سرمایه گذاری و پروژه های عمرانی به چارچوب بودجه های سنواتی (به ماخذ سازمان مدیریت و برنامه ریزی استان) مستند باشد.
- ملاحظه ۷: فهرست فعالیت ها، طرح های سرمایه گذاری، پروژه های عمرانی و جمع بندی اعتبارات مورد نیاز پروژه های عمرانی به ترتیب در قالب جدول شماره ۲، جدول شماره ۳، جدول شماره ۴ (با رعایت مطالب منعکس در ملاحظه ۴) و جدول شماره ۵ ارائه خواهد شد.

د- نحوه اجرا، نظارت و بازنگری سند

- ۱- سازمان اجرائی سند: این سازمان زیر نظر کمیته برنامه ریزی شهرستان فعالیت می نماید. تشکیلات این سازمان با پیشنهاد مشترک سازمان مدیریت و برنامه ریزی و اداره کل بنیاد مسکن انقلاب اسلامی استان زنجان در شورای برنامه ریزی و توسعه استان به تصویب خواهد رسید.
 - ۲- نظارت بر اجراء: در قالب چارچوب های مقرر از سوی سازمان مدیریت و برنامه ریزی استان، اجرای اسناد بخش ها با راهبری اداره کل بنیاد مسکن انقلاب اسلامی و با مشارکت دستگاه های اجرائی مورد اهتمام قرار خواهد گرفت. نظارت و رصد اجرای سند بخش ها در چارچوب رویه های جاری دنبال خواهد شد. نتایج نظارت در مقاطع ۶ ماهه به شورای برنامه ریزی و توسعه استان گزارش خواهد شد.
 - ۳- بازنگری سند: بازنگری بندهای "ب" و "د" در سال ۱۴۰۱ (در چارچوب مضامین مرتبط برنامه هفتم) و بند "ج" بصورت سالانه انجام خواهد شد.
- ملاحظه ۸: با پیشنهاد مشترک سازمان مدیریت و برنامه ریزی و اداره کل بنیاد مسکن انقلاب اسلامی استان زنجان و تصویب شورای برنامه ریزی و توسعه استان، از خدمات مهندسی مشاور مجری مطالعات به عنوان تسهیلگران اجرای سند استفاده خواهد شد.

د۱: نحوه مدیریت و اجرای طرح (پیشنهادی مشاور)

مدیریت اجرای طرح توسعه پایدار منظومه روستایی باغ حلی در چارچوب رویکرد مشارکتی محقق خواهد شد. در این رویکرد جامعه محلی و دستگاه های اجرایی در قالب سازمانی منسجم و یکپارچه مدیریت پایدار منظومه روستایی را بر عهده خواهند داشت. مشارکت روستاییان در امر مدیریت پایدار روستایی منظومه با توجه به رویکردهای پایداری طرح که مشارکت جامعه محلی از الزامات آن است، اجتناب ناپذیر و ضروری است. زیرا جامعه محلی نقش تعیین کننده ای در تبیین سیاست ها، طرحها و تصمیم سازی داشته و فرآیند تحول و پیشرفت در سطح روستاها با تلاش و کوشش جوامع محلی محقق خواهد شد. به عبارتی با حضور و مشارکت مردم در فرآیند برنامه ریزی و تصمیم گیری، مشکلات و نارسایی ها به درستی شناسایی شده و برای رفع آنها اقدام خواهد شد.

تعیین نحوه اجرای طرح (سازوکار اجرای طرح با تاکید بر اجرای مشارکتی)

نحوه اجرای طرح مذکور بر مبنای رویکرد مشارکتی استوار است از اینرو تعیین الگوی مدیریت منظومه باغ حلی در افق طرح بسیار ضروری و مهم است. در این راستا با توجه اینکه عملکرد طرح به لحاظ تقسیمات سیاسی - اداری در مقیاس بخش خواهد بود، الگوی مدیریت منظومه نیز در این سطح تعیین می‌شود. ساختار مدیریتی منظومه های روستایی باغ حلی که منطبق بر بخش باغ حلی شهرستان سلطانیه است در وضعیت فعلی را می‌توان به دو بخش تقسیم: الف) ساختار دولتی منظومه، که بخشدار به عنوان نماینده دولت و عالی‌ترین مقام منظومه و بخش محسوب می‌شود. ب) ساختار مردمی مدیریت منظومه که دهیار، شورای روستا و شورای بخش را شامل می‌شود که در این زمینه دهیار عمدتاً وظایف اجرایی و شورای بخش و روستا وظایف نظارتی دارند. بخشدار به عنوان نماینده دولت وظایفی متعددی دارد که به برخی از مهمترین آنها که می‌تواند به مدیریت منظومه کمک کند اشاره می‌شود.

حفظ سیاست عمومی دولت در حوزه ماموریت.

مراقبت در بهبود و پیشرفت اوضاع اجتماعی و اقتصاد محلی.

نظارت بر مدیریت محلی منظومه.

نظارت بر امر کشاورزی (زراعت و باغداری و دامپروری).

نظارت بر ساختن راهها بویژه راههای فرعی و تاسیس پارکها، باشگاهها و نظایر آن از طریق تشویق مردم به خودیاری.

مراقبت و تشویق مساعی در پیشرفت و حسن جریان امور مربوط به سازمانها و جمعیت های خیریه.

تشویق و ترقیب مردمی به امر خودیاری و مشارکت آنان در امور محلی و واگذاری مدیریت محلی (روستایی) به مردم جامعه محلی).

نظارت بر امور شوراهای اسلامی.

تشکیل مرتب شوراهای، کمیسیونها و ... بخش برای اجرای وظایف مقرر و پیگیری مصوبات مربوط.

هماهنگ کردن فعالیتهای دستگاه های دولتی بخش در جهت سیاست عمومی دولت.

بررسی و برآورد اعتبارات مورد نیاز بر حسب دستورالعمل های ابلاغی از طرف استانداری به مقامات مربوطه طبق مقررات و تسلیم و نگهداری حسابهای مربوطه.

همان طوری که بیان شد از دیگر عناصر مدیریت منظومه روستایی باغ حلی که در واقع بخش مردمی مدیریت محسوب می‌شود،

شورای بخش است که کارکرد نظارتی داشته و بر اساس ماده ۷۰ قانون وظایف شوراهای اسلامی، وظایف و اختیارات آن به شرح ذیل است:

ارائه طرحها و پیشنهادهای اصلاحی به مسؤولین اجرایی منطقه جهت رفع کمبودهای اجتماعی، فرهنگی، آموزشی، اقتصادی، عمرانی، بهداشتی و سایر امور رفاهی بخش.

تبصره - مقامات اجرائی ذیربط موظف به بررسی طرحها و پیشنهادهای مذکور و ارائه پاسخ حداکثر ظرف مدت دو ماه به شورا هستند. در صورت عدم ارائه پاسخ در موعد مقرر مراتب جهت انجام اقدامات قانونی به اطلاع مقامات مافوق خواهد رسید.

ایجاد هماهنگی لازم بین شوراهای اسلامی روستاهای واقع در محدوده بخش.

نظارت بر شوراهای روستاها به منظور رعایت وظایف قانونی.

حل و فصل مشکلات و اختلافات میان دو یا چند روستا یا شوراهای روستایی واقع در محدوده بخش، در مواردی که قابل پیگیری قضائی نیست.

رسیدگی به امور عمرانی بخش که خارج از حیطه اختیارات و وظایف شورای روستا است.

ایفای وظایف شورای روستا در مزارع مستقل، مکانها و آبادیها و روستاهایی که به هر دلیل فاقد شورای روستا می‌باشند.

تشویق مردم به همکاری و سرمایه‌گذاری در امور و برنامه‌های عمرانی کشاورزی، حمل و نقل، بهداشت، صنایع روستایی و دستی، امور فرهنگی و مذهبی بخش.

بررسی و تأیید طرح های هادی روستاهای واقع در محدوده بخش و ارسال به مراجع ذی‌ربط جهت تصویب نهایی.

نظارت بر حسن اجراء مصوبات شورای اسلامی بخش

نظارت و پیگیری اجراء طرحها و پروژه‌های عمرانی بخش.

بنیاد مسکن انقلاب
اسلامی استان زنجان
ساختار پیشنهادی مدیریت منظومه از دو بخش مدیریت فرابخشی و مدیریت منظومه تشکیل می شود که این دو در ارتباط متقابل باهم مدیریت یکپارچه منظومه را شکل می دهند.

طرح توسعه پایدار منظومه
روستایی بخش باغ حلی

الف: مدیریت فرابخشی

یکی از مهمترین چالش های مدیریت روستایی در ایران فقدان مدیریت یکپارچه روستایی و وجود ادارات و سازمان های مختلف دخیل در امور روستایی هست که به صورت بخشی و جزیره ای عمل می کنند و از انسجام و هماهنگی لازم برخوردار نیستند از اینرو در ساختار پیشنهادی مدیریت منظومه، بخشی تحت عنوان مدیریت فرابخشی پیشنهاد شده که وظیفه هماهنگی بین ادارات و سازمان های دخیل در مسایل روستایی را بر عهده خواهد داشت در واقع این بخش در جهت حذف بروکراسی اداری و موازی کاری ادارات در مسایل روستایی پیشنهاد می شود.

ارکان و ترکیب مدیریت فرابخشی

شورای برنامه ریزی استان، فرمانداری، جهادکشاورزی، آب منطقه ای، میراث فرهنگی، فرهنگ و ارشاد اسلامی، راه و ترابری، نیروی انتظامی، اداره گاز، اداره آب و فاضلاب، اداره کل محیط زیست، سایر ادارات و دستگاه های اجرایی

ب: مدیریت منظومه

مدیریت منظومه به منظور عملیاتی کردن رویکرد مشارکت از پایین به بالا و همچنین مشارکت جامعه محلی در امر برنامه ریزی، نظارت و اجرای طرح پیشنهاد شده و دارای ارکانی به شرح زیر است.

- ارکان مدیریت منظومه شامل مدیر یا رئیس شورای منظومه، شورای عالی مدیریت منظومه، شورای اجرایی، دبیرخانه می شود.

ترکیب ارکان منظومه

مدیر منظومه: در ساختار پیشنهادی مدیریت اجرایی منظومه، بخشدار به عنوان عالی ترین مقام دولتی بخش به عنوان مدیر منظومه تعیین شده است که این موضوع به دلیل وظایف ذاتی آن و همچنین حاکمیت این نهاد بر سایر ارگان های دولتی در مقیاس بخش و در راستای مدیریت هماهنگ و یکپارچه پیشنهاد گردیده است.

شورای عالی مدیریت منظومه: در چارت پیشنهادی با توجه به وظایف متعدد و متنوع بخشداری جهت تمرکز بر اجرای طرح مذکور پیشنهاد می شود نهاد/سازمانی تحت عنوان سازمان مدیریت منظومه ایجاد گردد که وظایف و مسوولیت های آن صرفا مرتبط با اجرای طرح خواهد بود.

شورای اجرایی: اعضای این شورا متشکل از شورای بخش و دهیار یا یک نفر از اعضای شورای اسلامی روستاهای منظومه و نمایندگان جامعه محلی خواهد بود.

در ساختار پیشنهادی حضور دائم نماینده جامعه محلی (به عنوان نمایندگان مردم) با توجه به حضور بخشدار، اعضای شورای بخش و دهیاران، باعث می شود جامعه محلی (مردم) حضور خود را در برنامه ریزی و مدیریت منظومه احساس کرده و در نتیجه فرآیند اجرای طرح سریع تر انجام گیرد. در ساختار پیشنهادی شورای اجرایی، تصمیم گیری / تصمیم سازی به سه بخش تقسیم شده که هر یک وظیفه ویژه ای را برعهده دارند:

برنامه ریزی: بخش برنامه ریزی یکی از ارکان شورای تصمیم گیری است که وظایف برنامه ریزی، هماهنگی را در خصوص جلسات، دریافت گزارشات، بازدیدها، پیگیری کارهای مربوط به طرح و غیره را عهده دار خواهد بود.

سرمایه گذاری: پروژه هایی که در طرح منظومه روستایی باغ حلی تدوین شده برای اجرایی شدن نیاز به تامین اعتبار دارند که بخش سرمایه گذاری مسوولیت جذب سرمایه برای پروژه های تدوین شده و حتی بررسی پیشنهادات جدید سرمایه گذاری را بر عهده خواهد داشت.

عمران و نظارت: یکی دیگر از ارکان شورای اجرایی، بخش عمران و نظارت است که مسوولیت فعالیتهای عمرانی و نظارت طرح منظومه روستایی باغ حلی بر عهده این قسمت خواهد بود.

دبیرخانه توسعه پایدار منظومه: دبیرخانه توسعه پایدار منظومه به ریاست بخشدار در بخشداری تشکیل می شود.

- ساختار دبیرخانه شامل رئیس دبیرخانه، مرکز اطلاعات منظومه، واحد اطلاع رسانی و هماهنگی و پشتیبانی اداری منظومه، خواهد بود.

همچنین لازم به ذکر است که تامین نیروی کارشناسی برای قسمت های مذکور می تواند به شیوه های ذیل انجام شود:

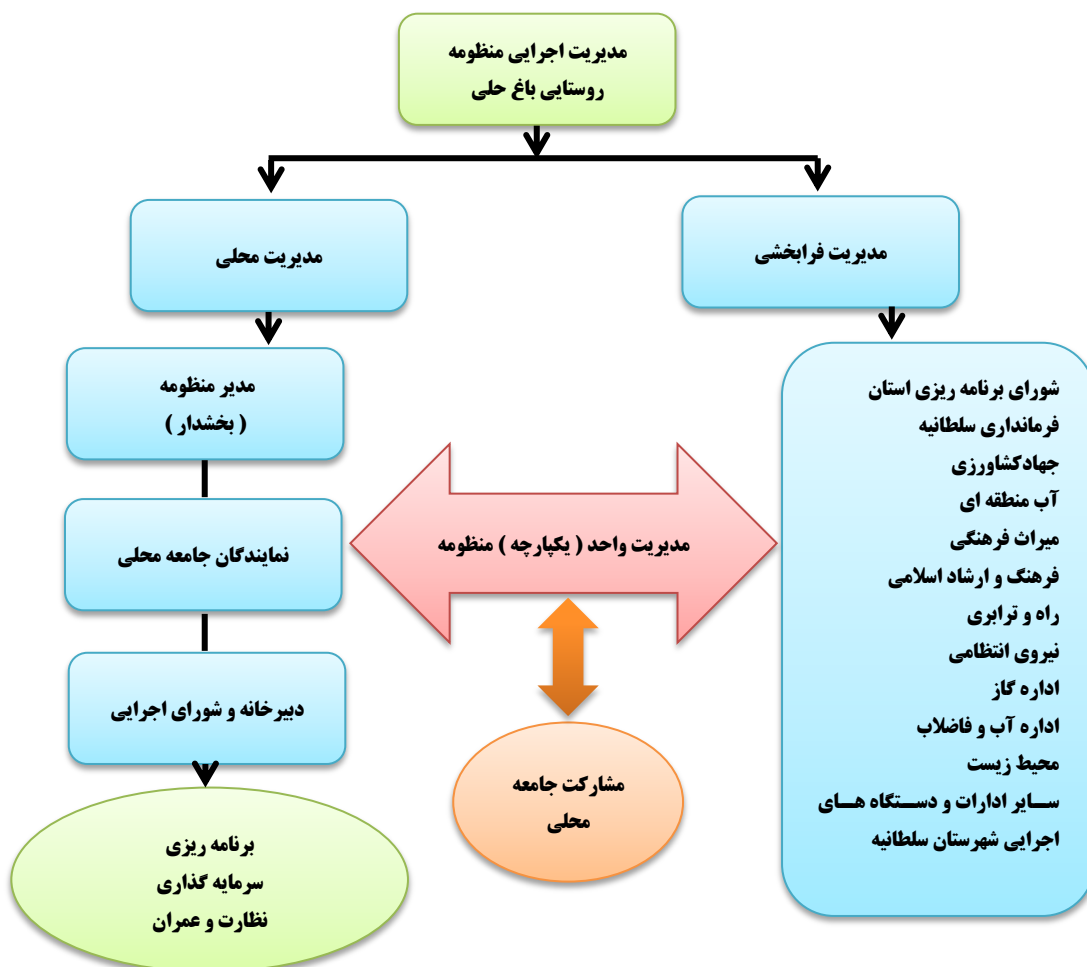
الف) استفاده از بدنه کارشناسی سازمان های دولتی.

- مشارکت جامعه محلی

یکی از مهمترین رکن ساختار مدیریت پیشنهادی منظومه روستایی باغ حلی، مشارکت جامعه محلی است. این رکن از مدیریت منظومه می‌تواند نقش ویژه‌ای در توسعه پایدار منظومه ایفا نماید بطوریکه شناسایی مسائل و مشکلات سکونتگاه‌ها از طریق جامعه محلی و دریافت نظرات آنها در زمینه توسعه منظومه می‌تواند به برنامه‌ریزی واقع‌بینانه و عملیاتی شدن طرح‌ها و پروژه‌ها کمک نماید. از اینرو مشارکت جامعه محلی می‌تواند در اشکال مختلف از جمله تشکیل جلسات با جامعه محلی در بازه‌های زمانی مشخص (۱ یا ۲ ماهه) و همچنین استفاده از آنها به عنوان بازوی اطلاعاتی مدیریت منظومه در جهت شناسایی مسایل و مشکلات صورت گیرد. اعضای جامعه محلی می‌تواند از اقشار مختلف تشکیل شود لذا پیشنهاد می‌شود اعضاء جامعه محلی از اقشار زیر تشکیل شود.

دهیار، نماینده شورا، نماینده جامعه ریش‌سفیدان، نماینده جامعه باغداران، نماینده جامعه زارعان، نماینده جامعه سلف خران میوه و محصولات زراعی و باغی، نماینده جامعه فعالان صنایع دستی، نماینده جامعه صنایع کارگاهی، نماینده جامعه زنان، نماینده جوانان، نماینده جامعه دانشجویان، نماینده جامعه محصلین، نماینده جامعه کارکنان اداری، نماینده جامعه معلولان یا افراد دارای بیماری‌های خاص.

ساختار مدیریت اجرایی توسعه پایدار منظومه روستایی باغ حلی



جدول شماره ۲ :: فهرست فعالیت ها شامل تصمیمات و مصوبات مقرراتی و اجرائی پیوست سند توسعه اقتصادی، اشتغالزایی و طرح توسعه پایدار منظومه های روستایی			
ردیف	عنوان فعالیت (تصمیمات / مصوبات / ...) ۱	دستگاه اجرائی مرتبط	ملاحظات
۱	سازماندهی اجتماعی تشکل های محلی جهت اجرای پروژه های اشتغالزایی روستایی و توسعه پایدار منظومه های روستایی (ایجاد مرکز مدیریت و ساماندهی محلی در مرکز بخش با حوزه نفوذ تحت پوشش ...)	سازمان های مردم نهاد/ فرمانداری / بخشداری	
۲	نیازسنجی آموزشی، کارگاههای مشارکتی، نشست های تبادل اطلاعات و آشنایی با پروژه های اجرایی توسعه پایدار منظومه و اشتغالزایی روستایی	سازمان های مردم نهاد/ فرمانداری / بخشداری	
۳	تسهیل در فرآیند اخذ مجوز های مرتبط با ایجاد کارگاه های تولیدی و صنعتی کوچک	سازمان جهادکشاورزی، سازمان صنایع و معادن و تجارت	
۴	تسهیل در محدودیتهای ایجاد شده از سوی جهاد کشاورزی جهت ایجاد کاربریهای اقتصادی که نیازمند ساخت ابنیه هستند	سازمان جهاد کشاورزی	
۵	تسهیل فرآیند پرداخت تسهیلات و وام بانکی به متقاضیان روستایی و رفع محدودیت و مشکلات مربوط به آن (ضامن، نحوه بازپرداخت و) ...	بانک کشاورزی بانک مسکن	
۶	تقویت پیوندهای فیزیکی از طریق احداث راه های بین روستایی و شهری از طریق تسهیل صدور مجوز	اداره کل میراث فرهنگی، صنایع دستی و گردشگری-	
۷	تعیین تکلیف اراضی موقوفه	اداره اوقاف و امور خیریه و موقوفه مربوطه، بنیاد مسکن انقلاب اسلامی	
۸	تصرف اراضی اطراف روستاها توسط اداره منابع طبیعی و ایجاد محدودیت برای استفاده در فعالیت های کشاورزی و دامداری	اداره کل منابع طبیعی	

۱- فعالیت های ناظر به تصمیمات و مصوبات مقرراتی و اجرائی، زمینه ساز / پشتیبان طرح های سرمایه گذاری و پروژه های عمرانی، شامل اقدامات ناظر به حل و فصل مسائل و مشکلات

جدول شماره ۳: فهرست طرح های سرمایه گذاری برای تولید و اشتغالزایی
پیوست سند توسعه اقتصادی، اشتغالزایی و طرح توسعه پایدار منظومه های روستایی

ردیف	عنوان طرح	اعتبار مورد نیاز میلیون ریال	میزان اشتغال نفر	محل اجرا نام روستا	کد شعاع عملکردی ۱	کد موضوعی طرح ۲	کد کارآفرین محور	الویت طرح در سطح بخش ۴	کد دستگاه اجرایی مرتبط ۵	توضیح دارد ۶
۱	ایجاد مجتمع های صنعتی و نیمه صنعتی پرورش دام کوچک و بزرگ (همراه با اصلاح نژاد دام سبک رمانوف)	۱۰۰۰	۵۰	تمامی روستاهای با بیش از ۲۰ خانوار	متوسط/دهستان	کشاورزی	بله	الویت دوم	سازمان جهادکشاورزی	-
۲	ایجاد مجتمع های پروراندی گوساله	۸۰۰۰	۸	خرمدرق	خرد/ روستا	کشاورزی	بله	الویت اول	سازمان جهادکشاورزی	-
۳	ساماندهی و مدرن سازی واحدهای دامداری روستایی در مقیاس خانگی	۵۰۰۰	۱۵	تمامی روستاهای با بیش از ۲۰ خانوار	متوسط/دهستان	کشاورزی	بله	الویت دوم	سازمان جهادکشاورزی	-
۴	احداث پروراندی گوسفند ۲۰۰ رأسی	۵۵۰۰	۸	خرمدرق، گردق، کردناب، شکورآباد، سرخ دیزج، سلمان کندی	خرد/ روستا	کشاورزی	بله	الویت اول	سازمان جهادکشاورزی	-
۵	ایجاد واحد گاوداری نیمه صنعتی شیری	۲۰۰۰	۶	قره بلاغ، خیرآباد، یوسف آباد، کردناب، گردق، شکورآباد، سلمان کندی، سبز	متوسط/دهستان	کشاورزی	بله	الویت اول	سازمان جهادکشاورزی	-
۶	ایجاد مرکز تحقیقات اصلاح نژاد دام و بهبود تولیدات دامی	۱۰ (میلیارد)	۳	سرخه دیزج، گوزلدرد سفلی، خرمدرق، سبز درق، یوسف	متوسط/ دهستان	صنعت (با الویت صنایع تبدیلی و	بله	الویت دوم	سازمان صنعت معدن و تجارت	-
۷	احداث واحد پرورش کبک	۱۰۰	۵	خیرآباد	خرد/ روستا	کشاورزی	بله	الویت اول	سازمان جهادکشاورزی	-
۸	احداث واحد پرورش بلدرچین	۲۰۰۰	۱۵	خرمدرق، ساریجالو	خرد/ روستا	کشاورزی	بله	الویت اول	سازمان جهادکشاورزی	-

۹	ایجاد واحدهای پرورش مرغ بومی	۳۰۰	۲۵	سلمان کندی، سبزدرق، شکورآباد، کردرق، کردناب، و	کلان / بخش	کشاورزی	بله	الویت اول	سازمان جهادکشاورزی	-
۱۰	احداث واحدپرورش بوقلمون	۳۰۰	۲۰	خرمدرق، سبزدرق، خیرآباد، سلمان کندی، گوزلدره سفلی	کلان / بخش	کشاورزی	بله	الویت اول	سازمان جهادکشاورزی	-
۱۱	ایجاد واحد پرورش شترمرغ	۱۰۰۰	۵	سلمان کندی	کلان/بخش	کشاورزی	خیر	اولویت دوم	سازمان جهادکشاورزی	-
۱۲	ایجاد و توسعه واحدهای فعالیت زنبورداری	۴۰۰	۴	خرمدرق، سبزدرق، سرخه دیزج، کردرق، کردناب،	متویط/دهستان	کشاورزی	بله	الویت اول	سازمان جهادکشاورزی	-
۱۳	احداث مزرعه پرورش ماهی	۱۰۰	۳	سبزدرق	کلان / بخش	کشاورزی	خیر	الویت دوم	سازمان جهادکشاورزی	
۱۴	ایجاد واحدهای خانگی و کارگاهی تولید و پرورش قارچ	۸۰۰	۵	سلمان کندی، شکورآباد، سبزدرق، کاکاآباد، کردرق،	کلان/بخش	کشاورزی	خیر	اولویت دوم	سازمان جهادکشاورزی	-
۱۵	ایجاد بنگاه های جمع آوری شیر واحدهای دامداری خانگی	۸۰۰۰	۱۲	مراکز دهستان	متوسط/دهستان	کشاورزی	بله	الویت اول	سازمان جهادکشاورزی	-
۱۶	ایجاد و فعال سازی کارگاه های روستایی تولید لبنیات	۱۰۰۰	۳	سرخه دیزج	متوسط/دهستان	کشاورزی	بله	الویت دوم	سازمان جهادکشاورزی	-
۱۷	ایجاد کارگاه بوجاری و بسته بندی حبوبات	۱۰۰	۸	خیرآباد	خرد/روستا	کشاورزی	خیر	اولویت دوم	جهادکشاورزی	-

۱۸	ایجاد کارگاه رشته بری	۶۰۰۰	۶	کردناب، خرمدرق	متوسط/دهستان	صنعت (با الویت و صنایع تبدیلی و	بله	الویت دوم	سازمان صنعت معدن و تجارت	-
۱۹	ایجاد کارگاه تولید مربای گل	۵۳۰۰	۵	گوزلدیره	کلان/ بخش	صنعت (با الویت و صنایع تبدیلی و	بله	الویت دوم	سازمان صنعت معدن و تجارت	-
۲۰	پرورش زعفران گلخانه ای و کشت در ۱۰ هکتار از اراضی گوزلدیره	۱۰۰۰۰	۱۲	سلمان کندی، گوزلدیره	کلان / بخش	کشاورزی	خیر	الویت دوم	سازمان جهادکشاورزی	-
۲۱	پرورش گل محمدی	۳۷۰۰	۱۲	سلمان کندی، یوسف آباد، سبزدرق، گوزلدیره	متوسط/ دهستان	صنعت (با الویت و صنایع تبدیلی و	بله	الویت دوم	سازمان صنعت معدن و تجارت	-
۲۲	ایجاد کارگاه تولید محصولات لبنی (پنیر سنتی)	۱۰۰۰	۲	سرخه دیزج، کاکاآباد، کردناب، سلمان کندی	متوسط/دهستان	صنعت (با الویت و صنایع تبدیلی و تکمیلی) و معدن	بله	الویت دوم	سازمان صنعت معدن و تجارت	-
۲۳	ایجاد واحدها خانگی و کارگاه بسته بندی حیوانات (محصولات کشاورزی) با محوریت زنان روستایی	۴۰۰	۲۰	قره بلاغ، کردناب، سلمان کندی، سرخه دیزج	خرد/ روستا	کشاورزی	خیر	اولویت دوم	جهادکشاورزی	-
۲۴	ایجاد کارگاه بسته بندی گیاهان دارویی	۹۰۰	۱۲	گوزلدیره سفلی، سبزدرق، سرخه دیزج، کردرق، کاکاآباد	کلان / بخش	کشاورزی	خیر	الویت دوم	سازمان جهادکشاورزی	-
۲۵	ایجاد واحدهای کوچک صنایع تبدیلی و تکمیلی در زمینه فرآوری سیب زمینی (چپیس و سایر فرآورده ها)	۱۰۰۰	۳	خیرآباد	متوسط/ دهستان	صنعت (با الویت و صنایع تبدیلی و تکمیلی) و معدن	بله	الویت دوم	سازمان صنعت معدن و تجارت	-
۲۶	ایجاد کارگاه تولید چپیس میوه	۸۰۰۰	۱۰	گوزلدیره، خرمدرق	فراکلان/شهرستان و استان	صنعت (با الویت و صنایع تبدیلی و تکمیلی) و معدن	بله	الویت دوم	سازمان صنعت معدن و تجارت	-

بنیاد مسکن انقلاب
اسلامی استان زنجان

طرح توسعه پایدار منظومه
روستایی بخش باغ حلی

۲۷	ایجاد و فعال سازی صنایع دستی خانگی بومی (گلیم بافی، قالی بافی)	۵۰۰	۷	سبز درق، کردرق، کردناب، یوسف آباد، کاکاآباد، سلمان کندی	متوسط / دهستان	صنعت	بله	اولویت دوم	جهادکشاورزی - صنعت، معدن تجارت
۲۸	ایجاد و تجهیز اقامتگاه های بوم گردی	۳۰۰	۳	خرمدرق، سرخه دیزج، گوزلدره سفلی،	فراکلان شهرستان و بالاتر	گردشگری	بله	الویت اول	اداره کل میراث فرهنگی، صنایع دستی و گردشگری
۲۹	ایجاد کارگاه تولید البسه (خیاطی)	۵۰۰۰	۲۰	ساریجالو، خرمدرق، سلمان کندی، شکورآباد، کردرق، کردناب، کاکاآباد	فراکلان/شهرستان و استان	صنعت و معدن و تجارت	بله	الویت دوم	سازمان صنعت معدن و تجارت
۳۰	احداث گلخانه (صیفی جات) ایجاد مجتمع های کوچک گلخانه ای	۴۵۰۰	۳۰	کردناب، یوسف آباد، کاکاآباد، سبزدرق، ساریجالو، سرخ دیزج	کلان / بخش	کشاورزی	خیر	الویت اول	سازمان جهادکشاورزی
۳۱	تجهیز اراضی به سیستم آبیاری تحت فشار	۹۰۰۰	۱۲	کاکاآباد، سبز درق	متوسط/ دهستان	کشاورزی	خیر	الویت دوم	سازمان جهادکشاورزی
۳۲	ایجاد شبکه مزارع توربین بادی			کردرق،	فراکلان / شهرستان و استان	صنعت	بله	الویت دوم	وزارت نیرو
۳۳	ایجاد بازارچه فروش محصولات کشاورزی			خیرآباد، یوسف آباد					

۶- توضیحات مربوط به کدهای جدول شماره ۳: فهرست طرح های سرمایه گذاری برای تولید و اشتغالزائی، مراجعه شود به صفحه ۹ چارچوب.

دستگاه اجرایی پیوست جدول شماره ۳ - توضیحات طرح های سرمایه گذاری موضوع کد ۶ جدول شماره ۳		
ردیف	عنوان طرح	توضیحات
۱	توسعه کشت محصولات تجاری پربازده (زعفران، گل محمدی)	تحقق طرح در کوتاه مدت
۲	اعطای تسهیلات جهت ایجاد کارگاههای تولید صنایع دستی روستایی	تحقق طرح در کوتاه مدت
۳	اعطای تسهیلات جهت ایجاد و تجهیز اقامتگاه های بوم گردی	تحقق طرح در کوتاه مدت
۴	برگزاری دوره های آموزشی در زمینه اصول صحیح نگهداری دام و طیور، اصلاح نژاد و اصلاح جایگاه دام	تحقق طرح تدریجی و در مقاطع زمانی برنامه (کوتاه مرت، میان مدت و بلند مدت)
۵	برگزاری دوره های آموزشی جهت تغییر الگوی کشت زراعی به محصولات پربازدهو تجاری نظیر گل محمدی، زعفران، حبوبات، گیاهان دارویی، گل و توسعه باغداری و..	تحقق طرح تدریجی و در مقاطع زمانی برنامه (کوتاه مرت، میان مدت و بلند مدت)
۶	برگزاری دوره های آموزشی جهت ایجاد واحدهای پرورش ماهیان سرد آبی	تحقق طرح تدریجی و در مقاطع زمانی برنامه (کوتاه مرت، میان مدت و بلند مدت)
۷	توسعه واحدهای دامپروری دام بزرگ و کوچک	تحقق طرح تدریجی و در مقاطع زمانی برنامه (کوتاه مرت، میان مدت و بلند مدت)
۸	ایجاد واحدهای بسته بندی و فرآوری محصولات کشاورزی	تحقق طرح تدریجی و در مقاطع زمانی برنامه (کوتاه مرت، میان مدت و بلند مدت)
۹	ایجاد تعاونی تولید روستایی	تحقق طرح تدریجی و در مقاطع زمانی برنامه (کوتاه مرت، میان مدت و بلند مدت)

جدول شماره ۴ :: فهرست پروژه های عمرانی پیوست سند توسعه اقتصادی، اشتغالزایی و طرح توسعه پایدار منظومه های روستایی									
ردیف	عنوان پروژه	عنوان فصل	عنوان برنامه	اعتبار مورد نیاز میلیون ریال	محل اجرا نام روستا	دستگاه اجرائی	کد شمع عملکردی ۱	اولویت پروژه ۲	توضیح دارد ۳
۱	۲	۳	۴	۵	۶	۷	۸	۹	۱۰
۲	بهسازی و ارتقاء کیفیت شبکه آبرسانی روستایی (شبکه آب شرب) در سطح ۱۹ روستا	زیرساختی	بهسازی شبکه آب آشامیدنی		ساریجالو، شکورآباد، گوزلدره، سلمن کندی، کردرق، خرمدرق، کردناب، سبزدرق، قره بلاق، کاکاآباد، اقزوج، برنقور، پرنگین، کنگه، ونونان، بوجی، خیرآباد، سرخه دیزج، یوسف آباد	آب و فاضلاب روستایی	متوسط / دهستان	اولویت اول	خیر
۳	ایجاد سامانه تصفیه آب	زیرساختی	سامانه تصفیه آب		خرمدرق، کردناب، سبزدرق، اقزوج، برنقور، پرنگین، کنگه، ونونان، خیرآباد، سرخه دیزج، یوسف آباد	آب و فاضلاب روستایی	متوسط / دهستان	اولویت اول	خیر
۴	بهسازی و تعمیر و تقویت شبکه برق در سطح تمامی روستاهای واجد شرایط	زیرساختی	بهسازی و تقویت شبکه برق		تمامی روستاهای واجد شرایط (سرخه دیزج، سبزدرق و ...)	اداره کل برق	متوسط / دهستان	اولویت اول	خیر
۵	احداث سالن ورزشی	زیرساختی	فرهنگی - ورزشی		گوزلدره	سازمان ورزش و جوانان	خرد / روستا	اولویت اول	خیر

۶	تجهیز و توسعه امکانات بهداشتی در مراکز بهداشتی - درمانی و خانه های بهداشت مراکز دهستان	زیرساختی	تجهیز و تاسیس -بهداشتی مراکز درمانی	شکورآباد، گوزلدیره، قره بلاغ، خیرآباد، سرخه دیزج، کاکاآباد، خرمدرق، قره بلاقریا، یوسف آباد ساریجالو	شبکه بهداشت، درمان و رفاه اجتماعی	متوسط / دهستان	اولویت اول	خیر
۷	بهسازی و توسعه کالبدی فضاهاى بهداشتی - درمانی (خانه بهداشت)	زیر ساختی	تجهیز و تاسیس -بهداشتی مراکز درمانی	سبزدرق	شبکه بهداشت، درمان اجتماعی رفاه و	متوسط / دهستان	اولویت اول	خیر
۸	ایجاد و احداث پمپ گاز	زیرساختی	احداث پمپ گاز	پمپ گاز	اداره گاز	متوسط / دهستان	اولویت اول	خیر
۹	توسعه خدمات ارتباطی - مخابراتی (تقویت پوشش آنتن دهی اینترنت و تلفن همراه)	زیرساختی	بهسازی و تقویت زیرساخت های مخابراتی	شکورآباد، سبزدرق	اداره کل پست و مخابرات	متوسط / دهستان	اولویت اول	خیر
۱۰	تاسیس ۴ واحد دفتر ارتباط روستایی (ITC)	زیرساختی	تاسیس ۴ واحد دفتر ارتباط روستایی (ICT)	ساریجالو، سبزدرق، سلمان کندی، کردناب	اداره کل پست و مخابرات	متوسط / دهستان	اولویت اول	خیر
۱۱	نوسازی و مقاوم سازی ۱۰۸۰ واحد مسکن روستایی	سکونتگاهی	نوسازی مسکن	بنیاد مسکن	بنیاد مسکن	خرد / روستا	اولویت اول	خیر
۱۲	توسعه شبکه راه های ارتباطی درون منظومه ای بهسازی (جاده بین روستایی)	سکونتگاهی	راه سازی	سبزدرق، سرخه دیزج	حمل و نقل جاده ای	کلان / بخش	اولویت اول	خیر
۱۳	اجرای طرح هادی	سکونتگاهی	بهسازی بافت کالبدی روستایی	خرمدرق، خیرآباد، سبزدرق، سرخه دیزج، شکورآباد، قره بلاغ،	بنیاد مسکن	خرد / روستا	اولویت اول	خیر
۱۴	ایجاد شبکه فاضلاب			سرخه دیزج، سبزدرق، سرخه دیزج				
۱۵	اجرای طرح های آبخیزداری جهت مدیریت آب های سطحی	محیطی	عملیات آبخیزداری	روستاهاى کوهستانی و حاشیه رودخانه زنجان رود در بخش میانی منظومه	منابع طبیعی و آب منطقه ای	کلان / بخش	اولویت اول	خیر

جدول شماره ۵: : اعتبار طرح های تملک دارائی های سرمایه ای دستگاه های اجرائی (جمع بندی اعتبارات پروژه های عمرانی)
پیوست سند توسعه اقتصادی، اشتغالزائی و طرح توسعه پایدار منظومه های روستائی

اعتبار میلیون ریال				* کد دوران اجرا	عنوان دستگاه اجرائی	فصل / برنامه	شماره طبقه بندی
جمع	سال های بعد	سال دوم	سال اول				
۸	۷	۶	۵	۴	۳	۲	۱
			*	یکساله	سازمان میراث فرهنگی، گردشگری و صنایع دستی	گردشگری	۲
		*		یکساله	راهداری سازمان گردشگری و فرهنگی میراث سازمان و حمل و نقل جاده آب و فاضلاب روستایی	زیرساختی	۳
		*		یکساله	- - جاده نقل و حمل و راهداری سازمان مسکن بنیاد اداره آب منطقه ای	سکونتگاهی	۴
		*		دوساله	اداره منابع طبیعی آب منطقه ای -	محیطی	۵

جدول شماره ۵ با استفاده از جدول شماره ۴ تولید خواهد شد. * کد دوران اجرا: یکساله ۱، دوساله ۲ و سه ساله و بیشتر ۳