

چارچوب

سند برنامه توسعه اقتصادی، اشتغالزائی و طرح توسعه پایدار منظومه های روستائی

استان زنجان

منظومه مرکزی

شهرستان خداآبند

شرکت مشاور: چشم انداز سامان

فهرست مطالب

پیشگفتار.....	۳
مقدمه و کلیات	۲
تحلیل عمومی و مشترک تحول اقتصادی، اشتغالی و توسعه پایدار اقتصادی منظومه های روستایی.....	۲
جمع بندی کلیات:.....	۴
۱-۱- تبیین و تحلیل وضعیت موجود روستاهای منظومه مرکزی.....	۴
۱-۱-۱- تغییرات سهم جمعیتی منظومه روستایی سجاس نسبت به منظومه های دیگر خدابنده.....	۴
۱-۱-۲- متغیر ها و شاخص های کلیدی معرف جایگاه منظومه مرکزی.....	۵
۱-۱-۳- الگوی پهنه های مهاجرتی منظومه.....	۶
۱-۲- ساختار اقتصادی و اشتغال غالب منظومه.....	۷
۱-۲-۱- قابلیت های منظومه.....	۱۲
۱-۳- محدودیت ها و تنگناها.....	۱۵
۱-۵- جمع بندی مسائل کلیدی بخش (مرتبط با توسعه اقتصادی، اشتغالی و منظومه).....	۲۰
۲- تبیین وضعیت هدف (افق برنامه و طرح : ۱۴۰۵ پایان برنامه هفتم).....	۲۱
۲-۱- چشم انداز.....	۲۱
۲-۲- اهداف کلی.....	۲۱
۲-۳- راهبردها و سیاست ها اجرایی توسعه منظومه های روستایی.....	۲۲
۴-۱- محورهای پیشران اقتصادی توسعه بخش.....	۲۵
۴-۱-۱- اولویت های شغلی - رسته ای سرمایه گذاری اشتغال با آثار انتشاری.....	۲۶
۴-۲- طرح ها و پروژه های سرمایه گذاری.....	۲۸
۴-۲-۱- پروژه های عمرانی.....	۳۴
۴-۲-۲- فهرست دوره های آموزشی مورد نیاز روستاها.....	۳۷
۹- نظام اجرایی، نظارت و بازنگری.....	۳۹

تحلیل عمومی و مشترک تحول اقتصادی، اشتغالی و توسعه پایدار اقتصادی منظومه های روستایی

روستاها در استان زنجان همانند سایر روستاهای کشور متأثر از جریان وسیع تغییرات فناورانه و ارتباطات، تحولات وسیع اجتماعی و فرهنگی را تجربه نموده اند. سرمایه گذاری های قابل توجه در زیرساختهای کالبدی روستاها، چهره و کالبد آنها را تغییر داده است. با وجود تغییرات اجتماعی، ساختار تولید و اشتغال در روستا دستخوش تغییرات محدودتری بوده است.

رشد اقتصاد روستا بر دو محور رشد سرمایه گذاری و رشد بهره وری متکی است. البته رشد صرفاً بر مبنای سرمایه گذاری به سرعت مشمول قاعده بازده نزولی عوامل تولید شده و بازده سرمایه گذاری متاخرتر را کاهش می دهد. لذا توجه به رشد اقتصادی روستا صرفاً از طریق سرمایه گذاری جدید به سرعت متوقف می شود.

زمینه های سرمایه گذاری در روستاها را می توان از طریق قابلیت سنجی و تحلیل تنگناها و سایر ملاحظات نظیر بازار استخراج نمود و در قالب پروژه های مختلف فرآیند رشد اقتصاد روستا و به تبع آن تحول در روستا را با سرمایه گذاری های جدید تسریع نمود.

اما بر اساس مطالعات اقتصاد رشد بیش از ۵۰ درصد رشد اقتصادی به ویژه در روستاها وابسته به ارتقا و رشد بهره وری است. سرمایه گذاری و سیاست گذاری برای ارتقا بهره وری عمومی در اقتصاد روستا به جای نگاه پروژه ای و تقریباً یک بعدی نیازمند رویکرد سیستماتیک و فرآیندی است.

در یک دسته بندی کلی می توان عوامل کاهنده و یا متوقف کننده ارتقای بهره وری در روستاها را در قالب محور های زیر طبقه بندی کرد:

از آنجا که کشاورزی محور اصلی اقتصاد روستا است و تحول در آن نیز از ارکان تحولات اقتصادی و اجتماعی در روستاها محسوب می شود، بخش مهمی از تحول بهره وری روستا به تحول بهره وری در بخش کشاورزی وابسته است.

در جدول زیر موانع عمومی و مشترک تحول و ارتقا بهره وری روستاها دسته بندی شده است. این عوامل تقریباً بین غالب روستاها مشترک است. تغییر در آنها نیز به راه حل های مشترک دارد.

جدول ۱: موانع عمومی و مشترک تحول و ارتقا بهره وری روستاها

ردیف	عوامل	مکانیزم و تبعات
۱	شکاف معنی دار قیمتی تولید تا مصرف و قیمت های با تغییرات گسترده	فاصله معنی داری بین قیمت در مزرعه و قیمت مصرف کننده وجود دارد و بخش مهمی از ارزش افزوده بخش کشاورزی را از روستا خارج و نصیب واسطه ها می کند. این شکاف به کاهش درآمد و انگیزه های سرمایه گذاری روستاییان منتهی می شود. تغییرات شدید قیمت نیز علائم اشتباه به کشاورزان می دهد. به دلیل فقدان توان سیاست های اصلاحی، فرایند تار عنکوبی قیمت در بیشتر محصولات رخ می دهد
۲	مقیاس خرد فعالیت ها در بخش کشاورزی	متأثر از قانون تقسیم اراضی و قانون ارث و عدم شکل گیری سیاست گذاری صنعتی بزرگ مقیاس در چندین دهه گذشته مقیاس تولید کشاورزی در روستاها بسیار کوچک و کوچک تر نیز شده است. مقیاس کوچک تولید موجب شده است در بسیاری از موارد هدف اقتصادی از تولید مورد نظر نباشد و مبنای فعالیت صرفاً معیشتی می باشد و بهای تمام شده محصولات در دامنه اقتصادی آن قرار نگیرد. از نظر والتر گالنسون، از عوامل اصلی بیکاری در بخش کشاورزی کشورهای در حال توسعه این است که زمین نمی

		تواند جمعیت روز افزون روستاها را به کارگیرد
۳	محدودیت و تقلیل منابع آبی	اب از ارکان و نهاده های محوری اقتصاد روستا است. تغییرات اقلیم و محدودیت بارش در سه دهه گذشته، افزایش شدید تقاضای مصرف آب در بخش کشاورزی با گسترش اراضی زیر کشت آبی با حفر چاه های مجاز و غیرمجاز از دهه ۶۰ به این سو و از طرفی عدم انتشار و تعمیق فناوری های کاهش مصرف آب در بخش کشاورزی با فقدان بازار آب یکی از عوامل محوری ارتقاء بهره وری و درآمد روستا از محل فعالیت های کشاورزی است. با مصرف موجود آب در بخش کشاورزی می توان تولید را دو تا سه برابر نمود.
۴	وجود دستگاه ها و متولیان سیاستگذاری ناهمسو ^۱	جهاد کشاورزی، آب منطقه ای، منابع طبیعی، آب فاضلاب روستایی و ... از جمله نهادهای اثر گذار در تحول و توسعه روستا هستند. رخداد مسئله هماهنگی بین دستگاهی و فقدان سیاست گذاری متوازن موجب عدم همسویی سیاست گذاری ها در حوزه روستا شده است
۵	کمبود نیروی انسانی ماهر و متخصص	در علم اقتصاد بیان می شود که تخصص منجر به ایجاد ارزش افزوده بیشتری می شود. پایین بودن سطح سواد و تخصص کشاورزان و سن بالای کشاورزان و درآمد کم آنان در کنار پارادایم ذهنی مقاوم و سخت آنها به تغییر رفتاری و کشت خود در برابر مهارت و دانش نیروی کار جوان منجر به شکاف ساختاری و رفتاری بین این دو دسته گردیده و چون مالک و تملک زمینها نیز از آن سنتی گراهای دیرینه می باشد دسته دوم یا مجبور به تغییر الگوی فکری و رفتاری و کنار آمدن با سنت گراها می باشند یا با عدم کنار آمدن و سرکوب خود، به سرخوردگی و مهاجرت نیروی کار ماهر، کارآفرین و سرمایه های انسانی و حفظ بافت جمعیتی سنت گرا و اکثراً غیر ماهر و با بهره وری پایین می گردد. در آمریکا فقط ۳ درصد جمعیت، کشاورز و روستا نشین هستند که ضمن تأمین نیاز داخلی، صادر هم می کنند اما در ایران ۳۳ درصد اشتغال در بخش کشاورزی هنوز غالباً در کشاورزی سنتی و معیشتی به سر می برد. روستاییان با توجه به شیوه فکری و عدم دانش و مهارت و بالتبع ترس از تغییر، به ندرت دست به تغییر الگوی سنتی و کاشت محصولات جایگزین و پربازده همانند گلپای زینتی، دارویی، زعفران و سایر محصولات کشتی دیگر می پردازند.
۶	عدم مدیریت و نظارت مستمر و برقراری عدالت بین نسلی در بهره برداری از منابع طبیعی	با توجه به این که منابع آب، خاک، چراگاه ها و مراتع جزء منابع نسل فعلی و آینده می باشد باید عدالت بین نسلی به گونه ای باشد که نسل حاضر مجبور به فداکاری خود به نفع نسل آینده یا تضعیف حق نسل های آتی با مصرف بیش از حد نسل فعلی نشود و به قول قاعده طلایی، از همان دست که می گیری از همان دست نیز پس دهی. متأسفانه فقدان سیاست گذاری اصولی و مدیریت و نظارت بر این منابع خدادی، آسیب های جدی به این منابع دارای آستانه های تجدید ناپذیری زده که انتظار می رود در در آینده نه چندان دور با بحران منابع مواجه شویم.
۷	غلبه رویکرد ارائه خدمات رفاهی و زیرساختی به سرمایه گذاری اقتصادی در روستاها	دولت سرمایه گذاری های سنگینی در حوزه های زیرساختی و رفاهی روستاها انجام داده ولی با این وجود میانگین درآمد روستا افزایش متناسبی نداشته است. در چند دهه گذشته نگاه غالب به حوزه دخالت دولت در روستا تأمین نیازهای رفاهی و زیرساختی بوده است و توانمندسازی و ظرفیت سازی اقتصادی آنها مورد تأکید نبوده است.
۸	عدم وجود کارگاه های کوچک مقیاس	در روستاهای ایران بر خلاف سایر کشورهای پیشرفته و در حال توسعه، کارگاه های کوچک مقیاس بسیار کم و به ندرت وجود دارد. علت این امر عدم آموزش، عدم دانش، تخصص و آگاهی کافی روستاییان و گذار از دامداری و کشاورزی سنتی به مدرن و از سویی عدم حمایت، پشتیبانی و ترغیب آنها از نظر مالی و علمی از

^۱ . به عنوان مثال هایی از رویکرد نامتوازن: در زمین های کشاورزی نظیر کاشت سیب زمینی هزاران تن کود و سم در سطح غیر مجاز مصرف می شود و نهادهای پیگیر نیست ولی برای صدور مجوز بهداشتی یک واحد میوه خشک کنی ده ها دستورالعمل و تجهیزات در نظر گرفته شده است. یا به عنوان مثالی دیگر در مورد بهره برداری از آب های عمیق، اداره آب منطقه ای مجوز استفاده از یک چاه عمیق با کاربری شرب را به دلیل تجاوز از ۸۰ متر به ۱۰۰ متر حتی با یکسال پیگیری روستایی ها نمی دهد ولی در چند کیلومتر آن طرف تر روستایی با ۳۰ چاه عمیق و چندین چاه غیرمجاز و با امکان افزایش برداشت و افزایش کشت فعالیت می کنند.

سوی مسئولین ذی ربط می باشد.		
متاثر از عوامل پیش گفته نهادی، نظام تولید در روستا ها سنتی و کمتر متاثر از تحولات فناورانه بوده است. در برخی بخش ها به عنوان مثال در حوزه دام سبک، شیوه پرورش و بازده آن تفاوت معنی داری با چندین دهه و قرن گذشته ندارد	تله نهادی کشاورزی و تولید سنتی	۹

جمع بندی کلیات:

برای تخفیف یا محدود نمودن آثار عوامل کاهنده بهره وری راه حل آسان و سریعی وجود ندارد که بتوان آن را تجویز و پیشنهاد داد. تغییرات در آنها مستلزم زمان و تغییرات معنی دار در حوزه سیاست گذاری، تزریق منابع مالی، اصلاح بازارها، تغییر ساختار آموزش، بینش فکری، دانش و کیفیت مداخلات در روستا و بخش کشاورزی است. در تحلیل اختصاصی بخش بعد به مهم ترین راه حل ها و روش ها در اختیار اشاره می شود.

۱-۱- تبیین و تحلیل وضعیت موجود روستاهای منظومه مرکزی

بخش مرکزی یکی از بخش های چهارگانه شهرستان خدابنده به مرکزیت شهر قیدار می باشد. این بخش دارای چهار دهستان دهستان حومه (خدابنده) به مرکزیت دوتپه سفلی، دهستان خرارود به مرکزیت محمود آباد، دهستان سهرورد به مرکزیت شهر سهرورد و دهستان کرسف به مرکزیت شهر کرسف است. این بخش شامل ۶۶ روستا بالای ۲۰ خانوار و ۱۰ روستای زیر ۲۰ خانوار است. رودخانه فصلی خرارود مهم ترین رود بخش است. این بخش دارای ۴ واحد شهری به نام های قیدار، نوربهار، کرسف و سهرورد می باشد.

۱-۱-۱- تغییرات سهم جمعیتی منظومه روستایی سجاس نسبت به منظومه های دیگر خدابنده

جمعیت روستایی منظومه (روستاها) مرکزی در سال ۱۳۹۵، ۴۴۰۰۳ نفر بوده است. متوسط سالانه رشد جمعیت ۲۰ ساله در دوره ۱۳۷۵ تا ۱۳۹۵ در آن ۶۴ - بوده است که نشان دهنده خروج جمعیتی از روستاهاست. این بخش در مقایسه با بخش های دیگر کمترین خروج جمعیتی یا به عبارتی توان حفظ جمعیت را داشته است.

تعداد خانوار از ۸۷۴۹ در سال ۱۳۷۵ به ۱۲۲۲۴ خانوار در سال ۱۳۹۵ رسیده است. متوسط سالانه رشد خانوار ۲۰ ساله در دوره ۱۳۷۵ تا ۱۳۹۵ برابر با ۱٫۶۹ درصد در هر سال است که نشان دهنده افزایش مستمر تعداد خانوار (با کوچک شدن ابعاد خانوارها) است.

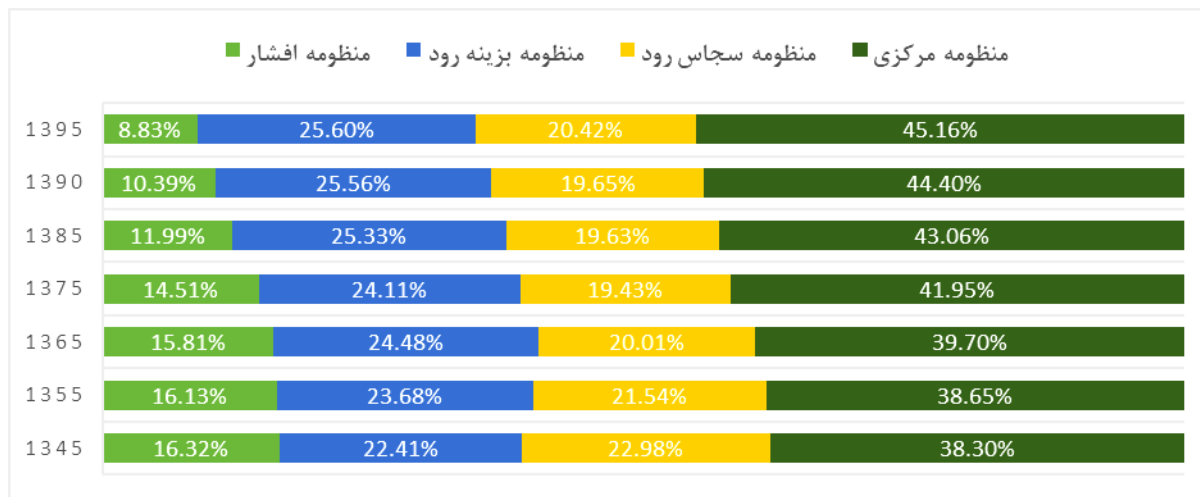
جدول ۱: تغییرات جمعیت منظومه روستایی سجاس نسبت به منظومه های دیگر خدابنده

منظومه / سال	۱۳۴۵	۱۳۵۵	۱۳۶۵	۱۳۷۵	۱۳۸۵	۱۳۹۰	۱۳۹۵
افشار	۱۲۸۳۳	۱۵۵۷۵	۱۸۲۹۴	۱۷۳۰۵	۱۳۴۰۴	۱۱۲۸۲	۸۶۰۱
بزینه رود	۱۷۶۲۱	۲۲۸۶۵	۲۸۳۱۹	۲۸۷۴۵	۲۸۳۲۴	۲۷۷۳۹	۲۴۹۴۹
سجاس رود	۱۸۰۶۶	۲۰۸۰۴	۲۳۱۵۵	۲۳۱۶۶	۲۱۹۵۰	۲۱۳۲۲	۱۹۸۹۵
مرکزی	۳۰۱۱۳	۳۷۳۳۰	۴۵۹۲۸	۵۰۰۱۸	۴۸۱۵۰	۴۸۱۹۲	۴۴۰۰۳
جمع (خدابنده)	۷۸۶۳۳	۹۶۵۷۴	۱۱۵۶۹۶	۱۱۹۲۳۴	۱۱۱۸۲۸	۱۰۸۵۳۵	۹۷۴۴۸

منبع: مرکز آمار، سرشماری ها.

در سال ۱۳۴۵ منظومه روستایی مرکزی حدود ۳۸ درصد جمعیت روستایی خدابنده را داشته است. این منظومه با رشد بالاتر جمعیت نسبت به سایر بخش ها، به سهم ۴۲ در سال ۱۳۷۵ و مجدداً با افزایش نسبی به ۴۵ سهم جمعیت روستایی این شهرستان رسیده است. رشد مستمر جمعیت در دو دهستان خرارود و حومه دلیل افزایش وزن و سهم جمعیت روستایی این منظومه است.

نمودار ۱: سهم جمعیتی منظومه ها (بخش های) خدابنده در افق ۵۰ ساله ۱۳۹۵-۱۳۴۵



منبع: مرکز آمار، سرشماری ها.

۱-۱-۲- متغیرها و شاخص های کلیدی معرف جایگاه منظومه مرکزی

جدول شماره ۱، متغیرها و شاخص های کلیدی معرف جایگاه منظومه را نشان می دهد:

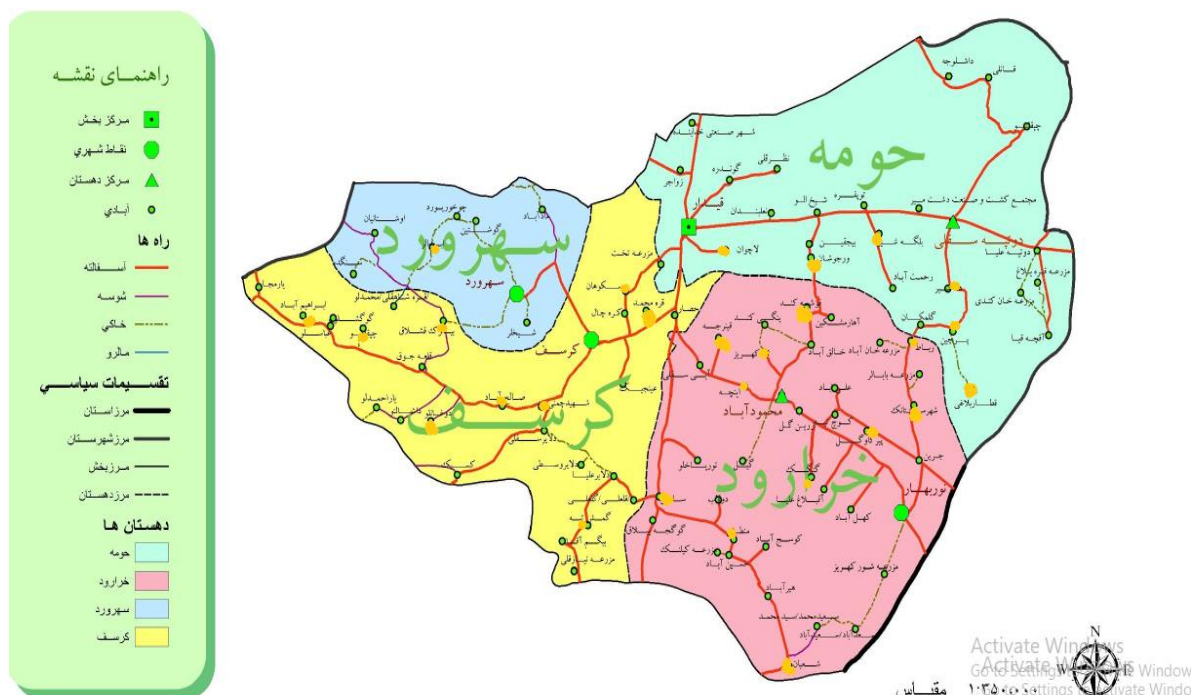
جدول شماره ۱: متغیرها و شاخص های بیان وضعیت موجود منظومه						
ردیف	عنوان متغیر/ شاخص	مقدار	واحد	سال	منبع	
					شهرستان	استان
۱	توان نگهداشت جمعیتی (نرخ رشد شاخص نسبت جمعیت منظومه به جمعیت روستایی استان در دوره ۱۳۷۰ تا ۱۳۹۵)	۹,۸	درصد	۷۰-۹۵	سرشماری	
۲	شاخص تمرکز جمعیت روستایی (۵۰ درصد جمعیت روستایی در چند درصد روستاهای دارای سکنه قرار دارند)	۱۹	درصد	۱۳۹۵	سرشماری	
۳	درصد دانش آموز در حال تحصیل به جمعیت ۵ تا ۱۹ ساله	۷۲,۶	درصد	۱۳۹۶	دستگاه/ سرشماری	
۵	متوسط بارش سالانه	۳۴۰	میلیمتر	۱۳۹۶	دستگاه	
۶	شاخص تمرکز برداشت منابع آبهای زیر زمینی (۵۰ درصد چاه های عمیق و نیمه عمیق (معادل شده با عمیق) در چند درصد روستاها توزیع شده اند)	۱۰	درصد	۱۳۹۷	میدانی	
۷	نسبت زمین های حاصل خیزی خوب به زمین های کشاورزی	۶	درصد	۱۳۹۵	دستگاه	
۸	نسبت زمین های حاصل خیزی متوسط به زمین های کشاورزی	۵۴	درصد	۱۳۹۵	دستگاه	
۹	نسبت اراضی کشاورزی کم شیب (۱ تا ۱۵ درجه) به کل اراضی کشاورزی	۷۱	درصد	۱۳۹۵	دستگاه	
۱۰	نسبت مساحت زمین های آبی به اراضی قابل کشت	۱۷	درصد	۱۳۹۷	میدانی	
۱۱	سرانه چاه های عمیق در روستا	۵	درصد	۱۳۹۷	میدانی	
۱۲	سرانه چاه های نیمه عمیق و دستی در روستا (اعلام شده)	۵,۲	درصد	۱۳۹۷	میدانی	

۱۳	میانگین اراضی هر بهره بردار زراعی				
۱۴	تعداد دام سبک	۲۱۰۰۰۰	راس	۱۳۹۸	میدانی
۱۵	تعداد دام سنگین	۱۸۰۰۰	راس	۱۳۹۸	میدانی
۱۶	سهام اراضی با فرسایش شدید و نسبتاً شدید	۴۰٫۵۳	درصد	۱۳۹۵	دستگاهی
۱۷	نسبت روستاهای با خانوار +۲۰ دارای مشکلات شدید و خیلی شدید آب شرب (شبکه توزیع و وجود منابع سالم آب شرب)	۳۷	درصد	۱۳۹۷	میدانی
۱۸	نسبت روستاهای خانوار +۲۰ با مشکلات محدوده طرح هادی	۲۵	درصد	۱۳۹۷	میدانی
۱۹	نسبت روستاهای با خانوار +۲۰ گازکشی شده به کل روستاها	۷۰	درصد	۱۳۹۷	دستگاه
۲۰	نسبت اشتغال زنان به کل شاغلین	۷	درصد	۱۳۹۵	سرشماری
۲۱	بیشترین تعاملات اقتصادی برون شهرستانی با شهرهای	تهران			میدانی
۲۲	عمده ترین بلایای طبیعی ۱۵ سال اخیر	خشکسالی / سیل / تگرگ افات / سرمازدگی			میدانی

۱-۱-۳- الگوی پهنه های مهاجرتی منظومه

در نقشه زیر نقاط زرد رنگ، روستاهای با نرخ مهاجرت بالاتر از میانگین منظومه (به طور متوسط سالانه بالاتر از ۲ درصد مجموع خانوار) در منظومه مرکزی را نشان می دهد. از اتصال روستاهای با مهاجرت بالا الگوی خطی - پهنه ای خاصی در منظومه مشخص نمی شود. با بررسی میدانی مشخص شد خشکی منابع آب های سطحی و کاهش درآمد، فقدان زمین برای کشاورزی، فقدان سایر درآمدهای پایدار در روستا و مشکلات تامین آب شرب از دلایل اصلی مهاجرت در این روستاها بوده است.

نقشه: پهنه های مهاجرتی منظومه مرکزی (روستاهای با مهاجرت بالاتر از میانگین در ۵ سال گذشته)



۲-۱-۳- ساختار اقتصادی و اشتغال غالب منظومه

ساختار اقتصادی منظومه روستایی مرکزی بر محورهای کشاورزی (زراعت و دامداری با محوریت دام سبک)، عرضه نیروی کار به خارج از روستا عمدتاً در رسته مشاغل ساختمانی و توسعه کارگاه های خیاطی در روستاها شکل گرفته است. زراعت و دامداری بخش غالب درآمدی منظومه مرکزی می باشد. بخش زراعت در مجموع وزن بیشتری نسبت به دامداری دارد.

جدول ۲: منابع اصلی درآمدی منظومه مرکزی

ترتیب اهمیت	زراعت و باغبانی	دامداری	صنایع دستی	عرضه نیروی کار یا مشاغل خارج روستا
۱	گندم دیم (همه روستاها) و گندم آبی در روستاهای پرآب	دام سبک (۲۱۰۰۰۰ راس)	فرش پشمی (۱۵۰-۱۰۰ نفر شاغل)	مشاغل ساختمانی (۲۷۰۰-۳۰۰۰ نفر شاغل)
۲	سیب زمینی	دام سنگین (۱۸۰۰۰ راس)	قالیبافی (۸۰-۵۰)	خیاطی (۲۱۰۰-۱۸۰۰)
۳	گوجه فرنگی	مرغداری (۱۰ واحد)		نیروی کار ساده و فصلی
۴	حبوبات			امور اداری و شرکت ها
۵	جو و یونجه			

منبع: یافته های تحقیق

در جدول زیر مهارت ها و حرفه های غیرکشاورزی غالب نیروی کار شاغل در روستاهای منظومه را نشان می دهد. مشاغل ساختمانی، خیاطی و پوشاک و نیروی کار ساده فصلی از حرفه های مهم منظومه مرکزی می باشد.

جدول ۳: مهارت و حرفه ی غالب غیر کشاورزی روستاییان

نام روستا	مهارت و حرفه ی غیر کشاورزی که در روستا شاغلند
دوتپه سفلی	خیاطی/ مشاغل ساختمانی
محمودآباد	مشاغل ساختمانی / خیاطی / خدمات
لاچوان	مشاغل ساختمانی / کارگر فصلی باغات / خیاطی
ابی سفلی	مشاغل ساختمانی و پیمانکاری/کارگر فصلی مزارع/ خدمات
حصار	بنا و گچ کار و مشاغل خانگی و صنایع دستی
اینچه	مشاغل ساختمانی / کارگر فصلی
اقچه قیا	خیاطی/ مشاغل ساختمانی/ فرش بافی
زرین گل	مشاغل ساختمانی/ خیاطی/ خدمات
پسکوهان	مشاغل ساختمانی / کارگر مزارع
نعلبندان	خیاطی/ مشاغل ساختمانی
بلگه شیر	خیاطی/ مشاغل ساختمانی
بیجقین	خیاطی
نظرقلی	خیاطی/ مشاغل ساختمانی/ کارگر مزارع
جرین	کارگر مزارع
کوچ تپه	مشاغل ساختمانی
اهارمشکین	خیاطی
توپقره	خیاطی
خالق آباد	مشاغل ساختمانی/ کارگر مزارع

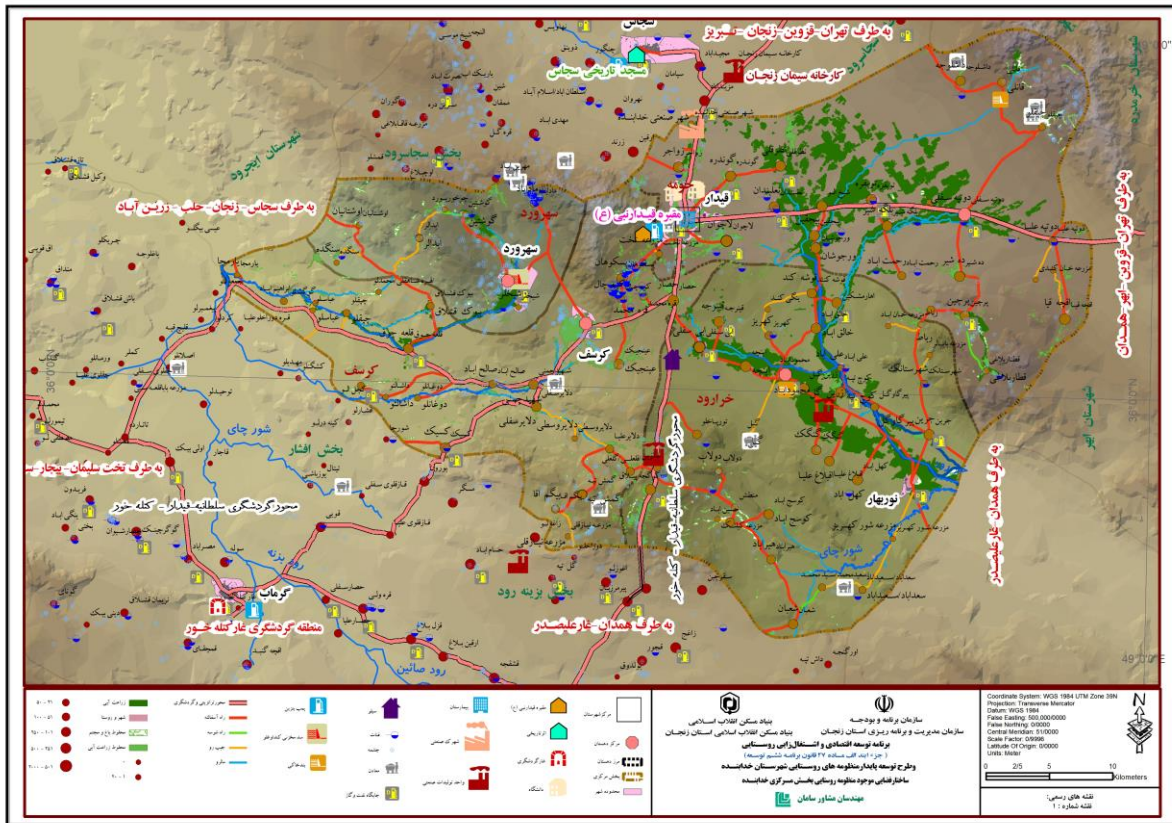
کارگر مزارع/ مشاغل ساختمانی	گوندره
مشاغل اداری	زواجر
مشاغل ساختمانی	عینجیک
خیاطی/ مشاغل اداری/ ساختمانی	شیخ الو
مشاغل ساختمانی	گوگجه بیلاق
مشاغل ساختمانی	قینرجه
مشاغل ساختمانی/ خیاطی/ خدمات	ورجوشان
مشاغل ساختمانی/ اجاره کاری/ اقالیبافی	کسیک
اجاره کار / خیاطی	ده شیر
مشاغل ساختمانی	علی اباد
مشاغل ساختمانی/ کارگر فصلی	کهل اباد
مشاغل ساختمانی	شعبان
خیاطی	قوشه کند
سیمان کار	دلایرسفلی
بنا، کاشی کار	شهیدچمنی
مشاغل ساختمانی/ فرش بافی	گنگک
مشاغل ساختمانی/ فرش بافی	اقبلاغ علیا
مشاغل ساختمانی/ کارگر فصلی	قلعه جوق
کارگر فصلی	کوسج اباد
خیاط	پرچین
سیمان کار	گمش تپه
مشاغل خانگی	حسین اباد
سیمان کار/ کارگر فصلی	تورپاخلو
مشاغل ساختمانی / مشاغل خانگی	هیرا اباد
کارگر فصلی	صالح اباد
کارگر فصلی	کهپریز
کارگر فصلی	دلایرعلیا
تعمیر کار تراکتور و ادوات کشاورزی/ مشاغل ساختمانی	رحمت اباد
بنایی و فعالیت های ساختمانی	قره محمد
خیاطی	پیر گاوگل
فرش بافی	دوتپه علیا
مشاغل ساختمانی	بیگم اقا
مشاغل ساختمانی	قلعلی/ گلعلی/
مشاغل ساختمانی	ماداباد
فرش بافی	ابدالر
خیاطی/ مشاغل ساختمانی	چپقلو
	سازین
بنایی، گچ کار و کارهای ساختمانی	منطش
بنا و کاشی کار	سعیدمحمد/سید
بنا، کاشی کار و فعالیت های ساختمانی	کره چال
جوشکاری	سعداباد/سعیداباد
ایزوگام و آسفالت	دولاب

منبع: یافته های تحقیق

ساختار و سازمان فضائی

ویژگی برجسته سازمان فضایی منظومه مرکزی تمرکز روستاهای بزرگ و اصلی منظومه همراستایی با جریان اصلی رودخانه خرارود است.

نقشه: ساختار و سازمان فضائی موجود منظومه مرکزی



در سازمان فضایی منظومه مرکزی، تمرکز روستاهای بزرگ و با توان اقتصادی بالا در دو محور قیدار - ابهر و محور قیدار-محمود اباد-نورآباد است. این دو محور در گذشته مسیر اصلی تجمع جریان های فرعی رودخانه خرارود بوده است. هم اکنون نیز بیشترین تمرکز چاه های عمیق شهرستان خدابنده در این دو محور می باشد که با کاهش معنی دار در عمق برداشت آب های عمیق نیز مواجه است.

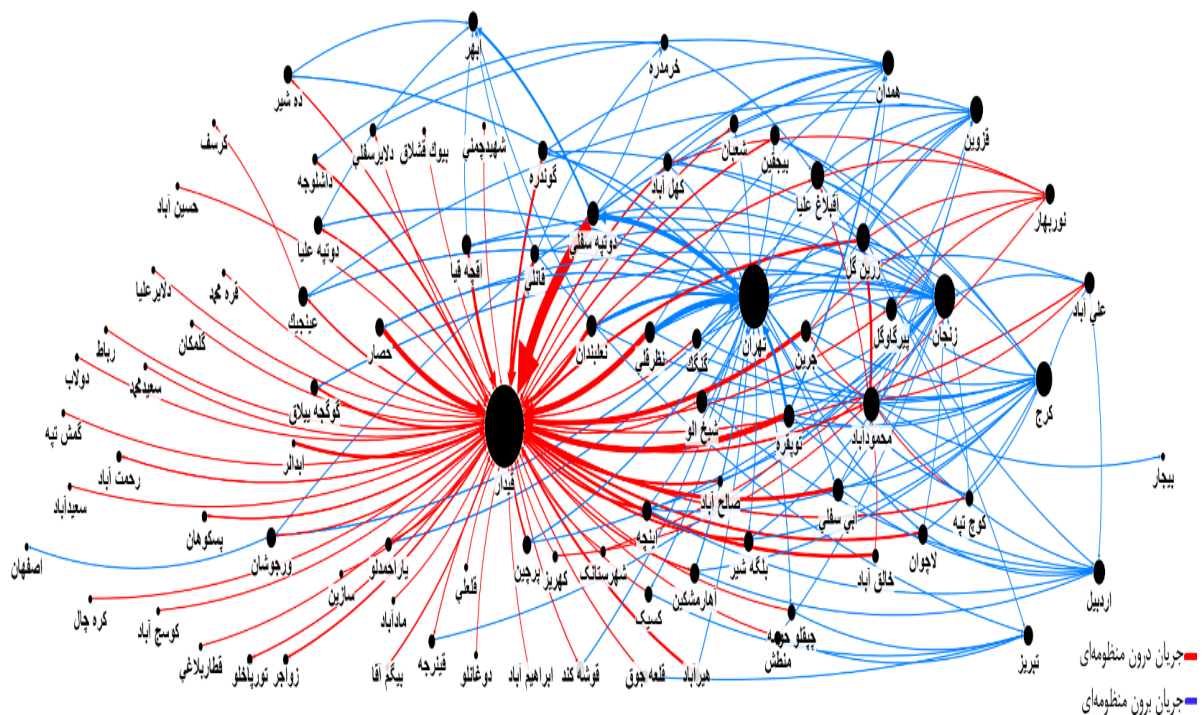
محور مهم جریانی دیگر که عمدتاً وظایف خدماتی را به عهده گرفته است روستاهای واقع در خط ترانزیت سلطانیه- قیدار-همدان و مجاور با شهر قیدار است.

الف: جریان محصول (تولید)

در نمودار (۱) جریان محصول (تولید) منظومه مرکزی نمایش داده شده است. البته، شایان ذکر است که بر جریان محصول در منظومه مرکزی علاوه بر محصولات زراعی- باغی و دامی که تقریباً در تمامی روستاهای این منظومه وجود داشت، شامل تولید پوشاک نیز در برخی روستاها در داخل منظومه مرکزی می‌شود. همانطور که از نمودار مشخص است، با توجه به اندازه گره‌ها، سه مکان قیدار، تهران و زنجان گره‌های اصلی محسوب می‌شوند که مرکزیت شبکه متعلق به آنهاست. افزون بر این، از روی نمودار می‌توان دریافت که تعداد روابط درون منظومه‌ای به نسبت بیشتر از روابط برون منظومه‌ای است.

همانطور که از نمودار مشخص است، با توجه به اندازه گره‌ها، جریان های اصلی مواد و محصول در منظومه مرکزی پس از قیدار مربوط به گره های تهران، زنجان، کرج، قزوین، اردبیل، همدان، ابهر، تبریز، خرمدره و تاکستان می‌باشد. نتایج به دست آمده از نظر شدت جریان محصول نشان می‌دهد بعد از قیدار روستای محمودآباد بیشترین جریان تعاملی با سایر روستاها را دارد. روستاهای دوتپه سفلی، توپقره، نظرقلی، جرین، آبی سفلی، گوندره و قانلی، به ترتیب بیشترین حجم جریان محصول را در منظومه مرکزی به خود اختصاص داده‌اند.

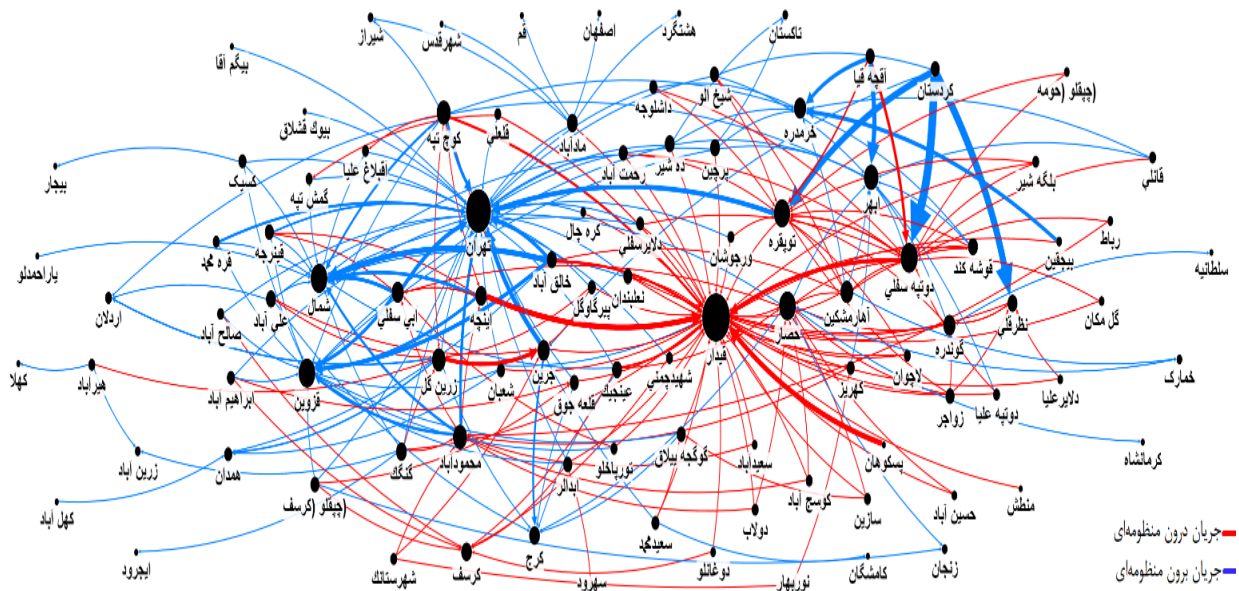
نمودار ۱- جریان محصول (تولید) در منظومه مرکزی



الف: جریان های شغلی

در نمودار (۲) جریان افراد منظومه مرکزی که شامل سفرهای شغلی روستاییان می‌باشد، نمایش داده شده است. در این نمودار، ضخامت بردارها بیانگر شدت جریان و اندازه گره‌ها دلالت بر اهمیت آن گره از نظر تعداد روابط با سایر گره‌ها دارد.

نمودار ۲- جریان افراد (سفرهای شغلی) در منظومه مرکزی



خلاصه شاخص‌های اندازه‌گیری شده در خصوص جریان افراد در منظومه مرکزی در نمودار (۲) مشاهده می‌شود. همانطور که از نتایج پیداست، از نظر شدت جریان خروج، روستاهای کوچ تپه، خالق‌آباد، آقچه‌قیه، آبی‌سفلی، اینچه و محمودآباد به ترتیب بیشترین تعداد سفرهای شغلی را در منظومه مرکزی به خود اختصاص داده‌اند. نکته قابل توجه در این بخش آن است که در روستاهای نظرقلی، دوتپه سفلی و تویقره بیشترین جریان ورود نیروی کار به این روستا وجود دارد، به نحوی که تعداد قابل توجهی از کارگران از کردستان به ویژه در زمان برداشت سیب‌زمینی وارد این روستا می‌شوند.

مکان های قیدار، تهران، شمال، قزوین، ابهر، خرمدره و کرج بیشترین مقاصد شغلی اهالی منظومه است

۱-۲- قابلیت های منظومه

در جدول زیر ۳۲ قابلیت (متاثر از قوت ها و فرصت ها) منظومه، وزن بالقوه قابلیت در توسعه منظومه، امکان ارتقای قابلیت از وضع موجود در منظومه و روش و سیاست ارتقای قابلیت از وضع بالقوه موجود ارائه شده است. این جدول به ترتیب اولویت عوامل اثر گذار در ارتقا و شکوفایی ظرفیت های منظومه را طبقه بندی نموده است.

در جدول زیر منظور وزن از بالقوه قابلیت در توسعه منظومه، برآورد کارشناسی از اثر حاصل از تبدیل تمام ظرفیت بالقوه به بالفعل در توسعه و شکوفایی منظومه و اولویت حاصل از قابلیت می باشد. از آنجا که به دلایل نهادی، اعتباری، اجتماعی و سایر عوامل همه توانایی و قابلیت ها امکان بالفعل شدن ندارند با ملاحظه امکان ارتقای قابلیت از وضع موجود، امکان پذیری ارتقای قابلیت ها رتبه بندی شده اند. در این جدول روش و سیاست پیشنهادی برای به فعلیت درآوردن قابلیت هم مشخص شده است.

جدول ۴: اولویت بندی ارتقای قابلیت های توسعه منظومه مرکزی شامل سیاست ها و اقدامات

ردیف	طبقه بندی	عامل قابلیت	وزن بالقوه قابلیت در توسعه منظومه	امکان ارتقای قابلیت از وضع موجود	روش و سیاست پیشنهادی ارتقای قابلیت	وزن اولویت
۱	اقتصادی	تسهیلات به واحدها و کارگاه های اشتغال زا	۱۶	متوسط	طبق جدول پیوست طرح های اشتغال زایی و با تاکید بر فهرست اولویت های شغلی - رسته ای	۸,۰
۲	اقتصادی	توسعه کارگاه های متعدد تولید پوشاک با اشتغال حدود ۲۰۰۰ نفر در آنها	۹	زیاد	ایجاد خوشه پوشاک خدابنده	۶,۸
۳	اقتصادی	سرمایه گذاری در استخرهای ذخیره آب	۴,۵	زیاد	ایجاد شرایط برای مشارکت بخش خصوصی و تعاونی در سرمایه گذاری برای تجمع آب با ارائه تسهیلات ارزان به ویژه برای چشمه های دائمی و قنات های پر آب	۳,۴
۶	اقتصادی	اصلاح نژاد گاوهای شیری به دورگه سیمنتال اصیل	۴	زیاد	افزایش درآمد و سود خالص تولیدکنندگان روستایی	۳,۰
۴	محیطی اکولوژیک	وجود رودخانه خرارود و آب های سطحی و روان آب ها در بخش جنوبی و شمالی منظومه با قابلیت ابخوان داری و استخر ذخیره	۶	متوسط	اجرای پروژه های آبخوان داری و استخر ذخیره ممبران در منظومه	۳,۰
۵	ساختار و سازمان فضایی	رفع خلأ دسترسی به نظام شهری برای منطقه روستایی پرجمعیت دشت قیدار	۳,۵	زیاد	تسریع در ارتقا محمود اباد به بخش	۲,۶
۷	کالبدی	تداوم سرمایه گذاری کالبدی روستاها با روند ۵ سال اخیر با تزریق اعتبارات مناسب به دهیاری ها و اجرای طرح هادی	۳,۵	زیاد	در صورت تداوم بخش زیادی از مشکلات پایه ای روستاها مرتفع می شود	۲,۶
۸	اجتماعی فرهنگی	توسعه آموزش های فنی، حرفه ای و کشاورزی ترویجی	۴	متوسط	طبق جدول پیوست با تاکید بر دوره های تخصصی سیب زمینی/گوجه/خیار/ جیره نویسی	۲,۰
۹	مدیریتی	تغییر رویکرد نسبت به سرمایه گذاری در حوزه آب، تسهیلات لایروبی قنات ها و ایجاد شرایط برای مشارکت بخش	۲,۵	زیاد	ایجاد شرایط سرمایه گذار بخش خصوصی و تعاونی با تعریف وام ذخیره سازی آب در قالب استخرهای [۱] PVC	۱,۹

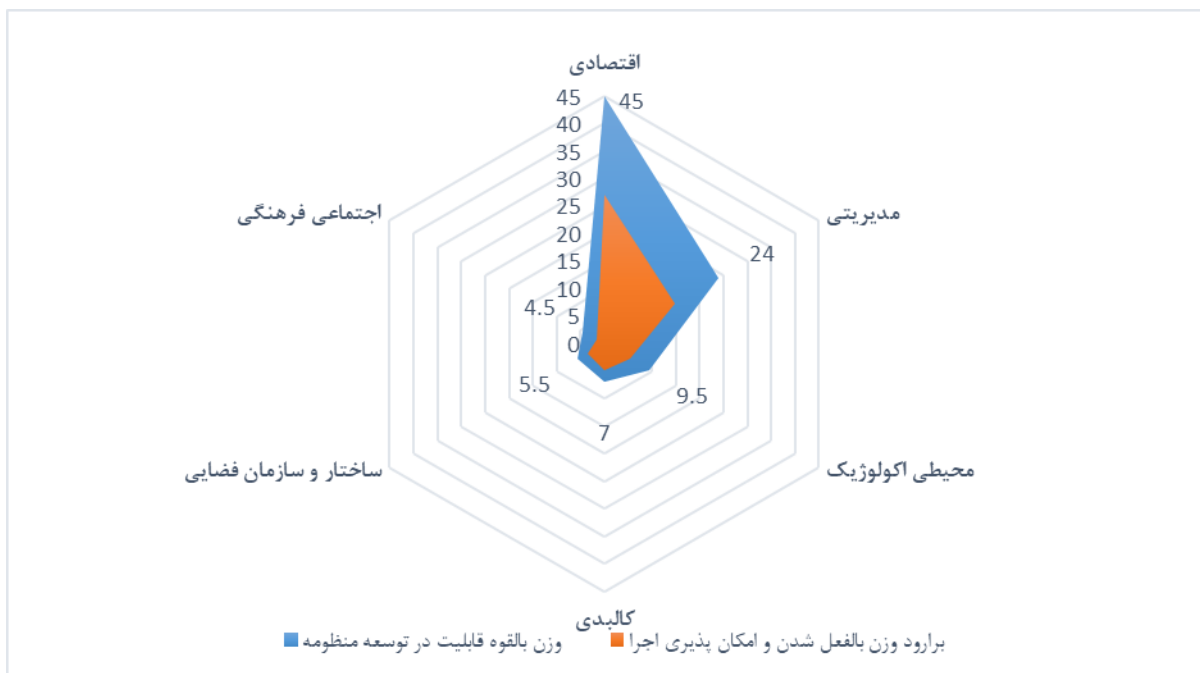
وزن اولویت	روش و سیاست پیشنهادی ارتقای قابلیت	امکان ارتقای قابلیت از وضع موجود	وزن بالقوه قابلیت در توسعه منظومه	عامل قابلیت	طبقه بندی	ردیف
				خصوصی و تعاونی		
۱،۹	گسترش محدوده روستاها با بازنگری موضعی طرح هادی و یا تسریع در بازنگری طرح های هادی در درروستاهای مشکل دارا	زیاد	۲،۵	ارزان سازی قیمت زمین و کاهش محدودیت دسترسی به زمین مسکونی در روستا با تغییر رویکرد به موضوع محدوده در طرح هادی	مدیریتی	۱۰
۱،۷	سرمایه گذاری در افزایش بهره وری آب با احداث کانال، احیای قنات، احداث بندهای معیشتی مشترک، سرمایه گذاری برای تجمیع آب و..	زیاد	۲،۲۵	جهت دهی بخشی از اعتبارات دهیاری ها از محل ارزش افزوده به زیرساخت های اقتصادی روستا به جای رویکرد کالبدی	مدیریتی	۱۱
۱،۵	طراحی وب سایت با جمع آوری اطلاعات خانه های بوم گردی و عقد قرارداد با آنها در فروش خدمات	زیاد	۲	بازار یابی اینترنتی خانه های بوم گردی با معرفی امکانات و خدمات آنها در یک وب سایت	اقتصادی	۱۳
۱،۵	به عنوان مثال: توسعه آبیاری با تیپ با کارایی ۹۵ درصد به جای آبیاری بارانی با کارایی ۷۰ تا ۷۵ درصد	زیاد	۲	تعریف وام جهت دهی به تغییر الگو کشت و زرع	اقتصادی	۱۴
۱،۵	اصلاح الگوی کشت و آبیاری بهینه	زیاد	۲	زمین های نسبتا حاصل خیز و با آب در مسیر خراود	محیطی اکولوژیک	۱۲
۱،۵	تشکیل پایگاه اطلاعاتی روستا	زیاد	۲	جمع آوری و توسعه پایگاه های اطلاعاتی روستا	مدیریتی	۱۵
۱،۵	تعریف دو تا سه روستای هدف ارتقا و تسهیل گری در سال برای اجرای الگو	متوسط	۳	انتخاب روستاهای توسعه پذیر و اجرای بسته پیشنهادی توسعه منظومه در آنها	مدیریتی	۱۶
۱،۴	نیاز به اولویت دار نمودن آن در مراجع سیاست گذاری به منظور افزایش معنی دار درآمد کشاورزان	کم	۵،۵	ارتقا دانش و بهره وری نگهداشت و پرورش دام سبک و توسعه محدود دام سبک	اقتصادی	۱۷
۱،۳	گذار به مرحله صنعتی شدن دامداری سبک و ارتقا بازده دام	متوسط	۲،۵	تعریف وام صنعتی سازی به جای توسعه دام سبک	مدیریتی	۱۸
۱،۱	توسعه شبکه آبیاری تحت فشار پایین دست	زیاد	۱،۵	بهره برداری از آب بند و سدهای خاکی روستاهای قانلی و محمود آباد با آبیاری تحت فشار ترجیحا تیپ محور	اقتصادی	۲۲
۱،۱	عمده روستا در تابستان با محدودیت منابع آب برای احشام در مراتع مواجه اند	زیاد	۱،۵	احداث یا اجرای جایگاه ذخیره ۵ تا ۱۰ مترمکعبی آب و ایشخور دام در روستای دارای مشکل تامین آب احشام در تابستان	کالبدی	۲۱
۱،۱	ملاحظه کاهش مهاجرت، مشارکت جمعی، ... در تعیین ۲۰ درصد اعتبار روستاها بدون توجه به جمعیت	زیاد	۱،۵	تعریف الگوی انگیزشی برای تعیین اعتبار دهیاری روستاها از محل مالیات بر ارزش افزوده	مدیریتی	۱۹
۱،۱	حذف یارانه از کود و جو کنسانتره به دلیل فساد در توزیع و اضافه نمودن آن به قیمت خرید گندم و جو	زیاد	۱،۵	نارضایتی شدید از نحوه توزیع کود و لزوم اصلاح الگوی تخصیص یارانه	مدیریتی	۲۰
۱،۰	با ارائه آموزش و گواهینامه/ ایجاد شبکه بهره برداری از فعالین ساختمانی در سطح استان و کشور	متوسط	۲	تبدیل کارگران نیمه ماهر به ماهر در مشاغل ساختمانی با آموزش های تعریف	اجتماعی فرهنگی	۲۶

وزن اولویت	روش و سیاست پیشنهادی ارتقای قابلیت	امکان ارتقای قابلیت از وضع موجود	وزن بالقوه قابلیت در توسعه منظومه	عامل قابلیت	طبقه بندی	ردیف
				شده		
۱,۰	تامین اعتبار مورد نیاز	متوسط	۲	احداث یا اسفالتی نمودن راه های روستاهای پیوست	ساختار و سازمان فضایی	۲۵
۱,۰	تامین اعتبارات مورد نیاز	متوسط	۲	ایجاد محور تندرو و کند رو در جاده اصلی در روستاهای واقع در حاشیه جاده اصلی	کالبدی	۲۴
۱,۰	اجباری شدن بیمه حوادث از محل اعتبارات دهیاری ها و مشارکت اهالی	خیلی زیاد	۱	صدور بیمه حوادث در برخی روستاها	مدیریتی	۲۳
۰,۸	تعریف پروژه های سرمایه گذاری گردشگری در آنها	متوسط	۱,۵	وجود روستاهای با قابلیت توسعه زنجیره گردشگری (قانلی، گلعلی)	محیطی اکولوژیک	۲۸
۰,۸	صدور اسناد سرمایه گذاری و فروش حق سرقفلی اوقاف در روستاهای موقوفه و استفاده از قاعده تبدیل به احسن	متوسط	۱,۵	مشارکت هدفمند اوقاف در راستای افزایش اشتغال با واگذاری اسناد موقوفه در صورت سرمایه گذاری در رسته های اشتغال زا در زمین های قابل سرمایه گذاری	مدیریتی	۲۷
۰,۵	وضع عوارض بر برداشت منابع آب های عمیق - تعریف عوارض ۱۰ درصدی هزینه های گاز یا برق برای دهیاری ها - تعریف پروژه های مشارکتی با روستا با بخشی از منابع دهیاری	کم	۲	افزایش درآمد دهیاری ها	مدیریتی	۲۹
۰,۵	ترویج راه های حداکثر بهره برداری از سرمایه گذاری های انجام شده	متوسط	۱	سطح مناسب مکانیزاسیون	اقتصادی	۳۳
۰,۴	ارسال راهنمای مشارکت اقتصادی روستاییان به سازمان تبلیغات اسلامی جهت نشر در روستاها	کم	۱,۵	استفاده از ظرفیت مشارکت مذهبی مناسب روستاها در توسعه روستا	اجتماعی فرهنگی	۳۱
۰,۴	کمک به اقتصادی شدن زمین ها و استفاده از آنها در وثایق بانکی	متوسط	۰,۷۵	صدور اسناد برای زمین های کشاورزی	مدیریتی	۳۰
۰,۳	تعریف اعتبار عدم مهاجرت برای روستا. در برخی از روستاها بیش از ۷۵ درصد جمعیت شاغل روستا در خارج روستا هستند و مهاجرت هم نمی کنند.	کم	۱	کمک به تقویت حس تعلق به روستا در جهت محدود نمودن مشارکت	اجتماعی فرهنگی	۳۱
۰,۳	تسریع و مشارکت در اجرای طرح هادی	کم	۱	اتخاذ رویه های حقوقی اجرایی برای بازگشایی ها در طرح هادی درون روستا مثل مشروط شدن اعطای اشتراک گاز	مدیریتی	۳۲

منبع: یافته های تحقیق

قابلیت های اثر گذار بر توسعه منظومه در ۶ دسته طبقه بندی شده اند. نمودار ۱، نشان می دهد ظرفیت های اقتصادی، مدیریتی و محیطی اکولوژیک بیشترین قابلیت در ارتقای منظومه را دارند و سایر عوامل به ترتیب با وزن های پایین اثر گذاری دارند. همه قابلیت ها توان اجرایی و یا توجیه پذیری بالفعل یکسان ندارند. با اینکه عوامل اقتصادی بیشترین وزن در توسعه قابلیت های منظومه را دارند ولی برآورد می شود حداکثر حدود ۶۰ درصد آنها قابلیت اجرایی و امکان پذیری را دارند. در نمودار زیر نمودار داخلی نارنجی رنگ ظرفیت بالفعل شدن قابلیت ها را نشان می دهد.

نمودار ۱: طبقه بندی تاثیر قابلیت ها بر رشد و توسعه منظومه و ارزشگذاری کارشناسی امکان پذیری ارتقای آنها



منبع: یافته های تحقیق

در منظومه مرکزی مشاغل خاص و مهارتی دارای قابلیت برندسازی و تقویت وجود دارند که در جدول زیر مشخص شده است.

جدول ۵: مشاغل خاص و مهارتی دارای قابلیت برندسازی و تقویت در منظومه مرکزی

ردیف	نام روستا	زمینه برند سازی قابلیت موجود روستا	برآورد میدانی اشتغال (نفر)	برند پیشنهادی	حوزه فروش یا خدمات
۱	غالب روستاهای منظومه	مشاغل ساختمانی	۲۵۰۰		عمدتا تهران، کرج و شمال
۲	عمدتا روستاهای واقع در محور قیدار- ابهر	خیاطی و کارگاه پوشاک و سری دوزی	۲۰۰۰	خوشه پوشاک قیدار	تهران

منبع: یافته های تحقیق

۳-۱- محدودیت ها و تنگناها

در جدول زیر ۳۸ محدودیت (متاثر از ضعف ها و تهدیدها) منظومه، وزن محدودیت زایی آنها، امکان رفع محدودیت از وضع موجود در منظومه، امکان پذیری و روش کاهش محدودیت و وزن اولویت آن ارائه شده است. این جدول به ترتیب اولویت عوامل با توان رفع پذیری محدودیت ها طبقه بندی شده است.

در جدول زیر عامل " افت بسیار زیاد سطح آب های عمیق با برداشت های بسیار گسترده " با امتیاز ۸,۵ بالاترین عامل اثر گذار محدودکننده توسعه منظومه است ولی از آنجا که امکان عملی رفع این محدودیت بسیار کم است در اولویت بندی رفع یا تخفیف تنگناهای توسعه منظومه رتبه ۴ را گرفته است. بقیه عوامل نیز به این صورت طبقه بندی شده اند.

جدول ۶: اولویت بندی تنگناها و محدودیت های توسعه منظومه بر مبنای امکان رفع یا تخفیف با روش پیشنهادی

اولویت	طبقه بندی	عامل محدودیت	امتیاز محدودیت در توسعه منظومه	احتمال رفع محدودیت	امکان پذیری و روش کاهش محدودیت	وزن اولویت بر مبنای امکان پذیری
۱	کالبدی	محدودیت توسعه روستا و شکل گیری مهاجرت به دلیل تکمیل شدن محدوده در ۱۷ روستا	۳	خیلی زیاد	اصلاح رویکرد بنیاد مسکن در طرح های هادی	۳,۰
۲	کالبدی	مستعمل شدن شبکه انتقال یا توزیع و یا نحوه توزیع از مجتمع های اب در ۲۰ روستا از متوسط تا بسیار شدید	۴,۵	متوسط	افزایش اعتبارات سرمایه گذاری در شبکه	۲,۳
۳	اقتصادی	هدر رفت آب با روش های آبیاری سنتی	۴,۵	متوسط	لوله گذاری یا کانال کشی انتقال آب از منابع چشمه یا قنات/ تشویق و تسهیلات کاشت با تیپ	۲,۳
۴	محیطی اکولوژیک	افت بسیار زیاد سطح آب های عمیق با برداشت های بسیار گسترده	۸,۵	کم	کنترل و نظارت بیشتر بر بهره برداری و محدود نمودن افت آب های زیر زمینی	۲,۱
۵	اقتصادی	دامداری کاملاً سنتی دام سبک و سنگین با مرگ و میر بالای دام	۷,۵	کم	اولویت ویژه در سیاست گذاری عمومی برای ارتقا بهره وری آن	۱,۹
۶	محیطی اکولوژیک	محدودیت و خشکی منابع آب سطحی با برداشت های گسترده و حفر چاه های بسیار زیاد در مناطق مجاور	۶,۲۵	کم	ابخوان داری و تسهیلات ذخیره آب چشمه، قنات و رودخانه های فصلی در قالب استخرهای PVC	۱,۶
۷	محیطی اکولوژیک	محدودیت تامین آب شرب و یا مشکل کمبود منابع آب شرب در ۵ روستا از متوسط تا بسیار شدید	۲	زیاد	تامین اعتبار حفر چاه یا انتقال آب شرب	۱,۵
۸	محیطی اکولوژیک	تخریب و نابودی مراتع روستا توسط معادن به ویژه در ۷ روستا	۲	زیاد	جبران از بین رفتن مراتع، جاده و درآمد روستاییان و الزام به پرداخت حقوق قانونی اهالی	۱,۵
۹	محیطی اکولوژیک	عدم توجه جدی به برداشت غیر مجاز از ابهای زیر زمینی	۳	متوسط	مقابله با برداشت ها و همزمان اعطای تسهیلات برای استفاده از روش های آبیاری نوین، استخر ذخیره و آبخوان داری	۱,۵
۱۰	مدیریتی	ضعیف بودن آموزش های کاربردی جهاد	۲,۵	متوسط	آموزش بدون پشتیبانی اثر بخش	۱,۳

اولویت	طبقه بندی	عامل محدودیت	امتیاز محدودیت در توسعه منظومه	احتمال رفع محدودیت	امکان پذیری و روش کاهش محدودیت	وزن اولویت بر مبنای امکان پذیری
		کشاورزی به ویژه در حوزه دام و سیب زمینی و گوجه فرنگی			نیست. بازبینی سیاست ترویجی جهاد با تاکید بر اثربخشی آن برای بهره بردار نهایی و اولویت دادن به دام در برنامه های ترویجی	
۱۱	اقتصادی	تغییرات زیاد قیمت محصولات و ارسال علائم اشتباه	۵	کم	تخفیف مشکل با سردخانه ها و سیاست های حمایتی	۱,۳
۱۲	مدیریتی	عدم ممانعت و پیگیری نهادهای متولی به ویژه منابع طبیعی از شخم زدن منابع طبیعی	۱,۵	زیاد	ناتوانی اداره منابع طبیعی با ملاحظه اینکه در بسیاری از روستاها نسبت به عدم برخورد با تخریب شکایت داشتن	۱,۱
۱۳	کالبدی	عدم نوسازی مطلوب واحدهای مسکونی روستایی	۱,۵	زیاد	از طریق تسهیلات ارزان قیمت	۱,۱
۱۴	اقتصادی	عملکرد پایین در سیب زمینی (۴۰-۵۰ تن اهالی و ۷۰-۸۰ تن در هکتار همدانی ها)	۱,۵	زیاد	بررسی و آموزش نحوه ارتقا عملکرد به منظور افزایش درآمد کشاورزان	۱,۱
۱۵	مدیریتی	رویه های نامتوازن و در مواردی ناعادلانه در اجرا و سیاست گذاری بخشی [۱]	۴	کم	توجه به مسئله هماهنگی بین نهادی و دستگاهی	۱,۰
۱۶	مدیریتی	مراحل سخت و آزار دهنده تضمین های بانکی	۲	متوسط	برای وام مسکن نسق قبول نمی کنند کارمند می خواهند	۱,۰
۱۷	مدیریتی	مسیر طولانی، زمان بر و هزینه بر صدور مجوزها	۲	متوسط	ایجاد پنجره واحد صدور مجوزها	۱,۰
۱۸	محیطی اکولوژیک	تخریب منابع خاک در زمین های دارای کشت سیب زمینی به ویژه زمین های اجاره ای به همدانی ها	۲	متوسط	کاهی بخشی، آموزش، کنترل و نظارت از سوی مراجع	۱,۰
۱۹	اقتصادی	سرمایه گذاری محدود با خروج سرمایه توسط عمده مالکان	۲	متوسط	فقدان پس اندازه و بازده بالاتر سرمایه گذاری در شهر	۱,۰
۲۰	اقتصادی	فقدان الگوی بهینه کشت در ورستاهای دارای منابع آبی خوب	۲	متوسط	تهیه و تنظیم الگوی بهینه کشت قابل اجرا	۱,۰
۲۱	اجتماعی فرهنگی	کاهش سرمایه اجتماعی با منشا کاهش اعتماد اجتماعی و کاهش تعاون و همیاری و اعتماد به نهادی دولتی نظیر جهاد	۲	متوسط	بدبینی شدید روستاییان به مسئولین به خاطر بازدیدها و قول و وعدهای بدون عمل طی سالیان اخیر نظیر طرح کارا، توزیع کود، قول کانال کشی	۱,۰
۲۲	اجتماعی	ترک تحصیل بیش از ۵۰ درصدی در	۲	متوسط	کاهش علاقه به تحصیل؛ افزایش	۱,۰

اولویت	طبقه بندی	عامل محدودیت	امتیاز محدودیت در توسعه منظومه	احتمال رفع محدودیت	امکان پذیری و روش کاهش محدودیت	وزن اولویت بر مبنای امکان پذیری
	فرهنگی	مقطع متوسطه به ویژه دختران			هزینه های تحصیل، ازدواج زود دختران و فقدان دبیرستان با کاهش جمعیت	
۲۳	اقتصادی	دیم پایه بودن کشاورزی و اشتغال پذیری محدود زمین های دیمی گندم در ۴۰ درصد روستاهای منظومه	۳,۵	خیلی کم	متاثر از شرایط اکولوژیکی	۰,۹
۲۴	مدیریتی	مشارکت محدود اهالی در تنظیم طرح هادی در گذشته	۱	زیاد	الزام به مشارکت اهالی در بازبینی طرح های هادی	۰,۸
۲۵	اقتصادی	مقیاس کوچک تر زمین های بهره برداری نسبت به منظومه های دیگر	۳	خیلی کم	متاثر قوانین ارث و تقسیم اراضی و نظام نهادهای مالکیت	۰,۸
۲۶	اقتصادی	توزیع نامتوازن بهره برداری ۷۵ درصد چاه های عمیق توسط ۷ (۱۶ درصد) روستاها	۳	خیلی کم		۰,۸
۲۷	اجتماعی فرهنگی	نرخ مهاجرت بالاتر از متوسط در ۲۷ روستا	۳	کم	عمدتا به دلیل خشکسالی و پایین بودن توان اکولوژیک در برخی از روستاها	۰,۸
۲۸	اجتماعی فرهنگی	دوری از عادت به کار سخت در دوره نوجوانی و فراموشی فرهنگ کار به دلیل عدم نیاز به کار بر روی زمین های عمدتا دیمی	۳	خیلی کم	متاثر از تغییرات عمیق اقتصادی و اجتماعی	۰,۸
۲۹	مدیریتی	روحیه محافظه کاری سازمان ها و ادارات و عدم تمایل به درگیری با مسائلی که حل آنها تنش آمیز است	۲,۵	خیلی کم	تغییر الگوی و رویه جاری مدیریتی	۰,۶
۳۰	محیطی اکولوژیک	کمبود زمین های کشاورزی نسبت به جمعیت به ویژه در مسیر قیدار- محمود باد- نوربهار(روستاهای مستقر در مسیر خرارود) که باعث مهاجرت بیشتر طی چند سال اخیر شده است.	۲,۵	خیلی کم		۰,۶
۳۱	کالبدی	سرازیر شدن فاضلاب قیدار به روستاهای پایین دست مجاور قیدار	۰,۷۵	زیاد	ایجاد کانال و حفر چاه های جذبی	۰,۶
۳۲	مدیریتی	عدم استفاده از بیمه محصولات	۱	متوسط	ترویج و توسعه فرهنگ بیمه و از طرفی همکاری مناسب در پرداخت خسارات	۰,۵
۳۳	اقتصادی	اجاره زمین برای کاشت سیب زمینی به سیب زمینی کاران سایر استان ها	۱	متوسط	ایجاد محدودیت در اجاره به دلیل تخریب منابع خاکی	۰,۵
۳۴	اقتصادی	نداشتن اعتبارات برای احداث و محل	۱	متوسط	تعریف اعتبارات نوسازی طوبله	۰,۵

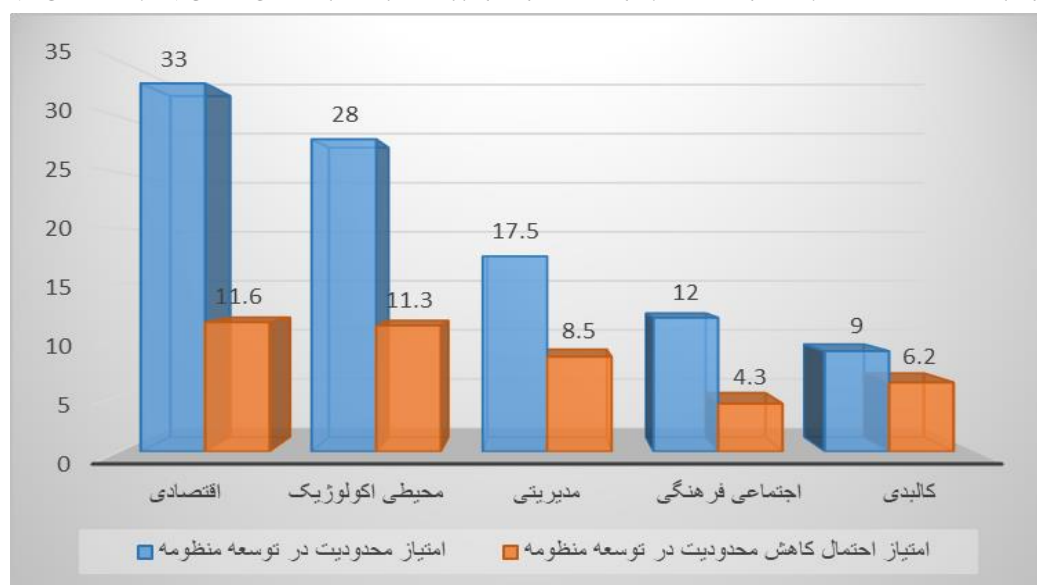
اولویت	طبقه بندی	عامل محدودیت	امتیاز محدودیت در توسعه منظومه	احتمال رفع محدودیت	امکان پذیری و روش کاهش محدودیت	وزن اولویت بر مبنای امکان پذیری
		نگهداری دام			ها	
۳۵	اجتماعی فرهنگی	کاهش کیفیت آموزش با کاهش جمعیت و فقدان معلم اختصاصی هر پایه و نیز مدارس راهنمایی در غالب روستاها	۱	متوسط	عدم وجود صرفه های مقیاس	۰,۵
۳۶	مدیریتی	مصرف آب شرب در بخش کشاورزی در تابستان و محدودیت آب شرب	۱	کم		۰,۳
۳۷	کالبدی	کمبود امکانات ورزشی مانند باشگاه و سالن ورزشی	۰,۵	متوسط	تامین اعتبار	۰,۳
۳۸	اجتماعی فرهنگی	همکاری ضعیف و عدم صداقت در جلسات مشارکتی به ویژه عدم تکمیل اطلاعات پرسش نامه	۱	کم		۰,۳

منبع: یافته های تحقیق

با توجه به جدول فوق محدودیت های اثر گذار بر توسعه منظومه در ۵ دسته طبقه بندی شده اند. نمودار ۲، نشان می دهد محدودیت های اقتصادی و سپس اکولوژیکی بیشترین اثر در جلوگیری از رشد منظومه را دارند و سایر عوامل به ترتیب با وزن های پایین اثر گذاری دارند.

همه محدودیت ها قابلیت کاهش یا تخفیف را ندارند. با اینکه عوامل اقتصادی بیشترین وزن در ایجاد محدودیت در توسعه منظومه را دارند. با بررسی کارشناسی امکان رفع محدودیت و امکان پذیری تخفیف آنها، احتمال رفع محدودیت ها در بهترین حالت ۴۰ درصد در منظومه است. رتبه بندی احتمال تخفیف محدودیت ها متناظر با جدول قبل در نمودار زیر مشخص است.

نمودار ۲: طبقه بندی تاثیر محدودیت ها بر توسعه منظومه و ارزشگذاری کارشناسی امکان پذیری کاهش آنها



۵-۱- جمع بندی مسائل کلیدی بخش (مرتبط با توسعه اقتصادی، اشتغالزائی و منظومه)

منظومه مرکزی، از منظومه های خوب از نظر توان اکولوژیکی در استان می باشد. اقتصاد منظومه عمدتاً به زراعت، عرضه نیروی کار به خارج از روستاها، پوشاک و خیاطی، دام سبک، دام سنگین وابسته است و فعالیت های جانبی اقتصادی نظیر فرش و قالی و مشاغل خانگی و خدماتی از سایر منابع درآمدی روستاهای منظومه اند.

توسعه منظومه مستلزم بهبود درآمد با افزایش اشتغال به همراه ارتقا بهره وری است. این مهم نیز با تخفیف مسایل کلیدی منظومه محقق می شود. با توجه به این رویکرد مسائل کلیدی بخش در جهت تحقق دو جهت گیری یاد شده است، از این روی به صورت فهرست وار مسائل کلیدی منظومه شامل:

- ۱- کارگاه های خیاطی متعدد ولی کارمزدی و بازار محدود هدف
- ۲- هدر رفت آب در مزارع و در مسیر های تولید و توزیع
- ۳- افت شدید آب های زیر زمینی
- ۴- رفع خلأ دسترسی به نظام شهری برای منطقه روستایی پرجمعیت دهستان خرارود
- ۵- محدود بودن اعتبارات سرمایه گذاری در شبکه انتقال و توزیع آب شرب و تامین منابع آب شرب و مشکلات گسرنده در تامین آب شرب
- ۶- فقدان تهیه برنامه جامع ارتقا بهره وری دام سبک و اصلاح نژاد گاوهای شیری به دورگه سیمنتال اصیل^۲ برای افزایش معنی دار درآمد روستاییان
- ۷- خروج گسترده سرمایه توسط عمده مالکان و عدم استفاده از ظرفیت آنها
- ۸- محدودیت دسترسی به زمین مسکونی به دلیل تکمیل شدن محدوده در طرح هادی و ایجاد مهاجرت
- ۹- فقدان سردخانه
- ۱۰- محدود بودن اثر بخشی آموزش های ترویجی و فقدان پشتیبانی پس از آموزش های و لزوم تاکید ویژه در حوزه دام، سیب زمینی و گوجه فرنگی
- ۱۱- تخریب گسترده خاک به ویژه در زمین های اجاره ای
- ۱۲- امکان مشارکت هدفمند اوقاف در راستای افزایش اشتغال با واگذاری اسناد موقوفه در صورت سرمایه گذاری در رسته های اشتغال زا در زمین های قابل سرمایه گذاری
- ۱۳- لزوم جبران از بین رفتن مراتع، جاده و درآمد روستاییان و الزام به پرداخت حقوق قانونی اهالی
- ۱۴- لزوم جهت دهی بخشی از اعتبارات دهیاری ها از محل ارزش افزوده به زیرساخت های اقتصادی روستا به جای رویکرد کالبدی

^۲ . بهبود صفات عملکردی مانند تولیدمثل، کاهش فاصله گوساله زایی، کاهش سخت زایی، کاهش ابتلا به ورم پستان، استفاده حداکثری از نهاده های تولیدی موجود و افزایش درآمد و سود خالص تولیدکنندگان روستایی در استان از اهداف این پیشنهاد است.

۲- تبیین وضعیت هدف (افق برنامه و طرح : ۱۴۰۵ پایان برنامه هفتم)

۲-۱- چشم انداز

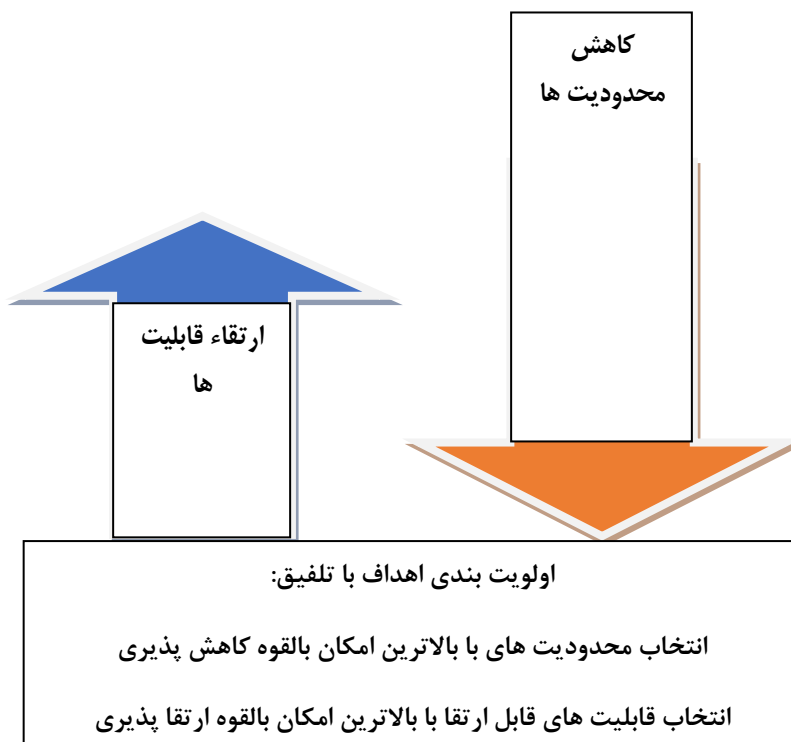
منظومه مرکزی در افق ۱۴۰۵، منظومه ایست برخوردار از درآمد پایدار مبتنی بر ارتقای توانمندی های اقتصادی و با توان حفظ جمعیت با تکیه بر حفظ و تقویت ظرفیت اکولوژیک منظومه، ارتقا و توانمندسازی فرهنگی اجتماعی و آموزشی است.

۲-۲- اهداف کلی

با توجه به طبقه بندی اهمیت محدودیت ها و قابلیت ها در توسعه منظومه، هر نوع راهبرد عملیاتی و امکان پذیر در راستای کاهش محدودیت ها یا ارتقای قابلیت ها به عنوان اهداف کلی جهت گیری توسعه منظومه انتخاب شده است. البته در مواردی وجوه مشترک بین روش های کاهش تنگناها و فرایند ارتقا قابلیت ها ایجاد می شود که می تواند به عنوان یک اولویت مضاعف در نظر گرفته شود. رویکرد پیشنهادت مبتنی بر نظریه منظومه ای داگلاس می باشد. این روش به صورت شماتیک در شکل زیر ارائه شده است:

نمودار : الگوی انتخاب اهداف و جهت گیری توسعه ای با ملاحظه فرایند شبکه ای داگلاس در منظومه های

روستایی



توسعه منظومه مستلزم بهبود درآمد با افزایش اشتغال به همراه ارتقا بهره وری است. با همین رویکرد و ملاحظه اقتصاد شبکه ای داگلاس از تلفیق انتخاب محدودیت های با بالاترین امکان بالقوه کاهش پذیری و انتخاب قابلیت های قابل ارتقا با بالاترین امکان بالقوه ارتقا پذیری، راهبردهای زیر به عنوان اهداف کلی توسعه منظومه می باشد.

۱. ارتقا درآمد پایدار و توانمندی اقتصادی منظومه
۲. حفظ و تقویت توان اکولوژیک منظومه
۳. ارتقا و توانمندسازی فرهنگی اجتماعی و آموزشی

۴. ارتقا امکانات رفاهی و سکونت پذیری منظومه

۵. تقویت پیوندهای فضایی درون منظومه ای

۳-۲ - راهبردها و سیاست ها اجرایی توسعه منظومه های روستایی

بررسی محدودیت ها و قابلیت ها مشخص می کند وزن محدودیت ها در رشد و توسعه منظومه بیشتر از وزن ارتقای قابلیت های آن است.

جدول زیر راهبرد ها، اقدامات سیاستی و اجرایی مستخرج از تلفیق تنگناها و قابلیت ها و نهاد متولی یا وابسته به اجرای راهبرد را نشان می دهد.

جدول ۷: بسته راهبرد ها، اقدامات سیاستی و اجرایی توسعه منظومه و نهادهای متولی

ردیف	اولویت بندی بین هدف	طبقه بندی راهبردها	اقدامات	به منظور کاهش محدودیت یا ارتقا قابلیت	نهاد های متولی
۱	۱	ارتقا درآمد پایدار و توانمندی اقتصادی منظومه	اعطای تسهیلات به واحدها و کارگاه های اشتغال زا	طبق جدول پیوست طرح های اشتغال زایی و با تاکید بر فهرست اولویت های شغلی - رسته ای	ارگان های ارائه دهنده تسهیلات
۲	۲		ایجاد خوشه پوشاک خداینده	توسعه کارگاه های متعدد تولید پوشاک با اشتغال حدود ۲۰۰۰ نفر در آنها	صمت / فرمانداری
۳	۳		سرمایه گذاری در استخرهای ذخیره آب ممبران توسط بخش خصوصی یا تعاونی	ایجاد شرایط برای مشارکت بخش خصوصی و تعاونی در سرمایه گذاری برای تجمیع و ذخیره آب با ارائه تسهیلات ارزان به ویژه برای چشمه های دایمی و قنات های پر آب	ارگان های ارائه دهنده تسهیلات
۷	۴		لوله گذاری یا کانال کشی انتقال آب از منابع چشمه یا قنات / تشویق و تسهیلات کاشت با تیپ	کاهش هدر رفت آب با روش های آبیاری سنتی / ارتقا کارایی آبیاری با تیپ با کارایی ۹۵ درصد به جای آبیاری بارانی با کارایی ۷۰ تا ۷۵ درصد	جهاد کشاورزی
۱۰	۵		افزایش معنی دار درآمد کشاورزان با تهیه برنامه جامع ارتقا بهره وری دامداری سنتی با مرگ و میر بالای دام	ارتقا دانش و سرمایه گذاری در نگهداشت و پرورش دام سبک / اصلاح نژاد گاوهای شیری به دورگه سیمنتال / تعریف وام صنعتی سازی به جای توسعه دام سبک / تعریف اعتبارات نوسازی طویله ها	جهاد کشاورزی
۱۲	۶		ایجاد انجمن عمده مالکان بخش و تعریف پروژه های سرمایه گذاری برای آنها	توسعه سرمایه گذاری با محدود نمودن خروج گسترده سرمایه توسط عمده مالکان	بخشداری / جهاد کشاورزی
۱۳	۷		توسعه سردخانه ها	کنترل آثار تغییرات زیاد قیمت محصولات و ارسال علائم اشتباه	جهاد کشاورزی
۱۴	۸		طراحی وب سایت با جمع اوری اطلاعات خانه های بوم گردی و	بازار یابی اینترنتی خانه های بوم گردی با معرفی امکانات و خدمات آنها در یک	میراث

	وب سایت	عقد قرارداد با آنها در فروش خدمات		
جهاد کشاورزی	توسعه شبکه آبیاری تحت فشار پایین دست سدهای محلی	بهره برداری از اب بند و سدهای خاکی روستاهای قانلی و محمود آباد با آبیاری تحت فشار ترجیحا تیپ محور	۹	۲۰
جهاد کشاورزی	فقدان الگوی بهینه کشت در ورستاهای دارای منابع آبی خوب	تهیه و تنظیم الگوی بهینه کشت قابل اجرا نه صرفا ارشادی و توصیه ای	۱۰	۲۶
فرمانداری/جهاد	اجاره زمین برای کاشت سیب زمینی به سبب زمینی کاران سایر استان ها	ایجاد محدودیت در اجاره زمین های کشت سیب زمینی به دلیل تخریب گسترده منابع خاکی	۱۱	۳۳
فرمانداری/استانداری	رفع خلأ دسترسی به نظام شهری برای منطقه روستایی پرجمعیت دشت قیدار	تسریع در ارتقا محمود اباد به بخش	۱	۵
جهاد کشاورزی	توسعه زمینه های سرمایه گذاری در حوزه اب	تعریف تسهیلات احیا و لایروبی قنات هاو ایجاد شرایط برای مشارکت بخش خصوصی و تعاونی	۱	۱۱
جهاد کشاورزی	بازبینی سیاست ترویجی جهاد با تاکید بر اثربخشی ان برای بهره بردار نهایی و اولویت دادن به دام در برنامه های ترویجی/ ارتقا عملکرد در هکتار سیب زمینی کاران محلی (۴۰- ۵۰ تن اهالی و ۷۰- ۸۰ تن در هکتار همدانی ها)	اثر بخش نمودن آموزش با پشتیبانی/ تقویت آموزش های کاربردی جهاد کشاورزی به ویژه در حوزه دام و سیب زمینی و گوجه فرنگی	۲	۱۵
منابع طبیعی	ناتوانی اداره منابع طبیعی با ملاحظه اینکه در بسیاری از روستاها نسبت به عدم برخورد با تخریب شکایت دارند	الزام منابع طبیعی به محدود نمودن شخم زدن منابع طبیعی	۳	۱۷
فرمانداری/استانداری	تعریف الگوی انگیزشی برای تعیین اعتبار دهیاری روستاها از محل مالیات بر ارزش افزوده	ملاحظه کاهش مهاجرت، مشارکت جمعی، ... در تعیین ۲۰ درصد اعتبار روستاها بدون توجه به جمعیت	۴	۱۸
استانداری/ دولت	نارضایتی شدید از نحوه توزیع کود و لزوم اصلاح الگوی تخصیص بارانه	حذف بارانه از کود و جو کنسانتره به دلیل فساد در توزیع و اضافه نمودن ان به قیمت خرید گندم و جو	۵	۱۹
استانداری	قبول نسق/ ضمانت زنجیری	تسهیل مراحل سخت و آزار دهنده تضمین های بانکی	۶	۲۱
استانداری	مسیر طولانی، زمان بر و هزینه بر صدور مجوزها	ایجاد پنجره واحد صدور مجوزها	۷	۲۳
فرمانداری	صدور بیمه حوادث در برخی روستاها	اجباری شدن بیمه حوادث از محل اعتبارات دهیاری ها و مشارکت اهالی	۸	۲۹
اوقاف	صدور اسناد سرمایه گذاری و فروش حق سرفلی اوقاف در روستاهای موقوفه	مشارکت هدفمند اوقاف در راستای افزایش اشتغال با واگذاری اسناد	۹	۳۱

	موقوفه در صورت سرمایه گذاری در رسته های اشتغال زا در زمین های قابل سرمایه گذاری	و استفاده از قاعده تبدیل به احسن		
۳۵	۱۰	افزایش درآمد دهیاری ها	وضع عوارض بر برداشت منابع آب های عمیق- تعریف عوارض ۱۰ درصدی هزینه های گاز یا برق برای دهیاری ها - تعریف پروژه های مشارکتی با روستا با بخشی از منابع دهیاری	استانداری/ دولت
۳۹	۱۱	اتخاذ رویه های حقوقی اجرایی برای بازگشایی ها در طرح هادی درون روستا مثل مشروط شدن اعطای اشتراک گاز	تسریع و مشارکت در اجرای طرح هادی	استانداری/ دولت
۴۰	۱۲	تشکیل پایگاه اطلاعاتی روستا	جمع اوری و توسعه پایگاه های اطلاعاتی روستا	بنیادمسکن
۴۱	۱۳	جهت دهی بخشی از اعتبارات دهیاری ها از محل ارزش افزوده به زیرساخت های اقتصادی روستا به جای رویکرد کالبدی	احداث کانال، احیای قنات، احداث بندهای معیشتی مشترک، سرمایه گذاری برای تجمیع آب و..	سازمان مدیریت
۴۲	۱۴	تعریف دو تا سه روستای هدف ارتقا و تسهیل گری در سال برای اجرای الگو	انتخاب روستاهای توسعه پذیر و اجرای بسته پیشنهادی توسعه منظومه در آنها	بنیادمسکن
۴	۱	اجرای پروژه های آبخوان داری در منظومه طبق جدول پیوست	وجود رودخانه خرابود و آب های سطحی و روان آب ها در بخش جنوبی و شمالی منظومه با قابلیت آبخوان داری و استخر ذخیره	منابع طبیعی
۹	۲	کنترل و نظارت بیشتر بر بهره برداری و محدود نمودن افت آب های زیر زمینی و همزمان اعطای تسهیلات برای استفاده از روش های آبیاری نوین، استخر ذخیره و آبخوان داری	افت بسیار زیاد سطح آب های عمیق با برداشت های بسیار گسترده	آب منطقه ای
۲۴	۳	محدود نمودن تخریب خاک با آموزش، کنترل و نظارت از سوی مراجع	تخریب منابع خاک در زمین های دارای کشت سیب زمینی به ویژه زمین های اجاره ای به همدانی ها	جهاد کشاورزی/ فرمانداری
۳۶	۴	جبران از بین رفتن مراتع، جاده و درآمد روستاییان و الزام به پرداخت حقوق قانونی اهالی	تخریب و نابودی مراتع روستا توسط معادن به ویژه در ۷ روستا	فرمانداری/استانداری
۶	۱	افزایش اعتبارات سرمایه گذاری در شبکه انتقال و توزیع آب شرب و تامین منابع آب شرب	مستعمل شدن شبکه انتقال یا توزیع و یا نحوه توزیع از مجتمع های آب در ۲۰ روستا از متوسط تا بسیار شدید	آب روستایی
۸	۲	ارزان سازی قیمت زمین و کاهش محدودیت دسترسی به زمین مسکونی در روستا با تغییر رویکرد به موضوع محدوده در طرح هادی	محدودیت توسعه روستا و شکل گیری مهاجرت به دلیل تکمیل شدن محدوده در ۱۷ روستا/الزام به مشارکت اهالی در تنظیم طرح هادی	بنیاد مسکن

منابع طبیعی	عمده روستا در تابستان با محدودیت منابع آب برای احشام در مراتع مواجه اند	احداث یا اجرای جایگاه ذخیره ۵ تا ۱۰ مترمکعبی آب و ابشخور دام در روستای دارای مشکل تامین آب احشام در تابستان	منظومه	۱۶	۳
ابفای شهری	کنترل سرازیر شدن فاضلاب قیدار به روستاهای پایین دست مجاور قیدار	ایجاد کانال و حفر چاه های چذبی فاضلاب قیدار در روستاهای پایین دست		۳۲	۴
تربیت بدنی	تامین اعتبار	توسعه امکانات ورزشی مانند باشگاه و سالن ورزشی		۳۸	۵
راه روستایی	تامین اعتبار مورد نیاز	احداث یا اسفالتنه نمودن راه های روستاهای پیوسته/ایجاد محور تندرو و کند رو در جاده اصلی در روستاهای واقع در حاشیه جاده اصلی		۲۷	۶
فنی حرفه ای	طبق جدول پیوست با تاکید بر دوره های تخصصی سیب زمینی/گوجه/خیار/جیره نویسی	توسعه آموزش های فنی، حرفه ای و کشاورزی ترویجی		۲۲	۱
فنی حرفه ای	با ارائه آموزش و گواهینامه/ ایجاد شبکه برای بهره برداری از فعالین ساختمانی در سطح استان و کشور	تبدیل کارگران نیمه ماهر به ماهر در مشاغل ساختمانی با آموزش های تعریف شده		۲۵	۲
آموزش و پرورش	کاهش علاقه به تحصیل؛ افزایش هزینه های تحصیل، ازدواج زود دختران و فقدان دبیرستان با کاهش جمعیت	توجه به ترک تحصیل بیش از ۵۰ درصدی در مقطع متوسطه به ویژه دختران	ارتقا و توانمندسازی فرهنگی اجتماعی و آموزشی	۲۸	۳
استانداری	بدبینی شدید روستاییان به مسئولین به خاطر بازدیدها و قول و وعدهای بدون عمل طی سالیان اخیر نظیر طرح کارا، توزیع کود، قول کانال کشی	محدود نمودن کاهش سرمایه اجتماعی با منشا کاهش اعتماد اجتماعی و کاهش تعاون و همیاری و اعتماد به نهادهای دولتی		۳۰	۴
آموزش و پرورش	محدود نمودن کاهش کیفیت آموزش با کاهش جمعیت و فقدان معلم اختصاصی هر پایه و نیز مدارس راهنمایی در غالب روستاها	پیگیری تجمیع مدارس به دلیل عدم وجود صرفه های مقیاس مشروط به تامین خدمات حمل و نقل		۳۴	۵
تبلیغات اسلامی	استفاده از ظرفیت مشارکت مذهبی مناسب روستاها در توسعه روستا	ارسال راهنمای مشارکت اقتصادی روستاییان به سازمان تبلیغات اسلامی جهت نشر در روستاها		۳۷	۶

منبع: یافته های تحقیق

۱-۴- محوره های پیشران اقتصادی توسعه بخش

- ۱- ایجاد و توسعه خوشه پوشاک خدابنده و کارگاه های خیاطی با توسعه بازار هدف
- ۲- سرمایه گذاری در استخرهای ذخیره آب ممبران توسط بخش خصوصی یا تعاونی

- ۳- اجرای پروژه های آبخوان داری به ویژه در پایین دست رودخانه های سه‌رورد و خرارود در منظومه و طبق جدول پیوست
- ۴- تسریع در ارتقا محمود اباد به بخش
- ۵- افزایش اعتبارات سرمایه گذاری در شبکه انتقال و توزیع آب شرب و تامین منابع آب شرب
- ۶- لوله گذاری یا کانال کشی انتقال آب از منابع چشمه یا قنات/ تشویق و تسهیلات کاشت با تیپ طبق جدول پیوست
- ۷- افزایش معنی دار درآمد کشاورزان با تهیه برنامه جامع ارتقا بهره وری دام سبک و اصلاح نژاد گاوهای شیری به دورگه سیمنتال اصیل^۳
- ۸- فهرست بندی عمده مالکان دهستان ها و ایجاد تعاونی های سرمایه گذاری عمده مالکان و ارائه طرح های سرمایه گذاری به ویژه ذخیره آب با تسهیلات مناسب
- ۹- ارزان سازی قیمت زمین و کاهش محدودیت دسترسی به زمین مسکونی در روستاهای پیوست با تغییر رویکرد به موضوع محدوده در طرح هادی
- ۱۰- توسعه سردخانه ها طبق جدول پیوست
- ۱۱- کنترل و نظارت بیشتر بر بهره برداری و محدود نمودن افت آب های زیر زمینی و همزمان اعطای تسهیلات برای استفاده از روش های آبیاری نوین، استخر ذخیره و آبخوان داری
- ۱۲- اثر بخش نمودن آموزش با پشتیبانی/ تقویت آموزش های کاربردی جهاد کشاورزی به ویژه در حوزه دام و سیب زمینی و گوجه فرنگی
- ۱۳- بهره برداری از آب بند و سدهای خاکی روستاهای قانلی و محمود آباد با آبیاری تحت فشار ترجیحا تیپ محور
- ۱۴- محدود نمودن تخریب خاک با آموزش، کنترل و نظارت از سوی مراجع
- ۱۵- مشارکت هدفمند اوقاف در راستای افزایش اشتغال با واگذاری اسناد موقوفه در صورت سرمایه گذاری در رسته های اشتغال زا در زمین های قابل سرمایه گذاری
- ۱۶- جبران از بین رفتن مراتع، جاده و درآمد روستاییان و الزام به پرداخت حقوق قانونی اهالی
- ۱۷- جهت دهی بخشی از اعتبارات دهیاری ها از محل ارزش افزوده به زیرساخت های اقتصادی روستا به جای رویکرد کالبدی
- ۱۸- تعریف دو تا سه روستای هدف ارتقا و تسهیل گری در سال برای اجرای الگو توسعه روستا مبتنی بر تسهیل گری

۱-۴-۱- اولویت های شغلی - رسته ای سرمایه گذاری اشتغال با آثار انتشاری

۱. توسعه خوشه پوشاک و توسعه کارگاه-های کوچک مقیاس خیاطی در روستا های پیوست اشتغال
۲. استخرهای ژئوممبران در روستاهای مشخص شده دارای چشمه و قنات و مسیر های پایین دست رودخانه سه‌رورد به ویژه با بهره برداران محدود

^۳ . بهبود صفات عملکردی مانند تولیدمثل، کاهش فاصله گوساله‌زایی، کاهش سخت‌زایی، کاهش ابتلا به ورم پستان، استفاده حداکثری از نهاده‌های تولیدی موجود و افزایش درآمد و سود خالص تولیدکنندگان روستایی در استان از اهداف این پیشنهاد است.

۳. تسهیلات کاشت با تیپ به ویژه برای ذرت و علوفه و ترویج آن
۴. نمایشگاه / فروشگاه عرضه مستقیم انواع پوشاک تولیدشده طبق جدول پیوست
۵. سردخانه ها
۶. تولید پودر گوجه فرنگی
۷. مجتمع خدمات دام و زراعت (دامپزشکی، گیاه پزشکی، تعمیر ماشین الات کشاورزی، خدمات آموزشی)
۸. توسعه کارگاه های قالببافی در روستاهای پیوست
۹. واحد کنسانتره و خوراک دام
۱۰. احداث استخرهای دومنظوره پرورش ماهی در شش روستای اصلی دارای بیشترین چاه عمیق و نیمه عمیق
۱۱. صنایع تبدیلی سیب زمینی
۱۲. گلخانه سبزیجات و توت فرنگی
۱۳. شرکت تعاونی دامداری صنعتی روستای زرین گل با تجمیع چند واحد بزرگ برای گاوداری ۱۰۰۰ راسی

۶-۲- طرح ها و پروژه های سرمایه گذاری

در جدول زیر طرح ها و پروژه های سرمایه گذاری مستخرج از جمع بندی نتایج مطالعه مشخص شده است.

جدول شماره ۸: فهرست طرح های سرمایه گذاری برای تولید و اشتغالزایی

ردیف	عنوان طرح	اعتبار مورد نیاز	میزان	محل اجرا	کد شعاع عملکردی ۱	کد موضوعی طرح ۲	کد کارآفرین محوری ۳	الویت طرح در سطح بخش	کد دستگاه اجرایی مرتبط	توضیح
		میلیون	اشتغال	نام روستا						دارد ۶
		۳	۴	۵	۶	۷	۸	۹	۱۰	۱۱
۱	توسعه دام سبک اصلاح نژاد شده		۱۲۰	ابراهیم آباد منطش دولاب رباط پسکوهان شهد چمنی هیر آباد قره محمد بلگه شیر علی آباد کوسج آباد گو گجه بیلاق اقبالغ علیا حسین آباد کهریز عینچیک سعید محمد سعید آباد/سعید آباد دوتیه سفلی قوشه کند رحمت آباد دوتیه علیا	۱			۲		
۲	تسهیلات صنعتی سازی دام سبک شامل ساخ طویله، اصلاح نژاد..		۱۵	آقچه قیا محمود آباد قائلی شعبان نظر قلی	۱			۳		
۳	شیرپزی و مرکز جمع آوری شیر و واحد تولید فراورده های شیر و لبنیات متوسط مقیاس		۲۵	حسین آباد آقچه قیا دوتیه سفلی محمود آباد حصار	۳	۳	۴	۲		۷
۴	پرورش ماهی در استخرهای دومنظوره / تک		۳۶	تویقره گوندره لاچوان ورجوشان	۱		۳	۱		۶

ردیف	عنوان طرح	اعتبار مورد نیاز	میزان	محل اجرا	کد شعاع عملکردی ۱	کد موضوعی طرح ۲	کد کارآفرین محوری ۳	الویت طرح در سطح	کد دستگاه اجرایی مرتبط	توضیح
	منظوره	میلیون	اشتغال	نام روستا						دارد ۶
				ابی سفلی نظرقلی اقبالغ علیا چقلوی کرسف نعلندان بلگه شیر دوتیه سفلی محمودآباد جرین						
۵	توسعه فعالیت های زنبورداری		۲۴	خالق آباد سعیدآباد/سعیدآباد منطش رحمت آباد دوغانلو کره چال شهید چمنی پسکوهان سعیدمحمد قوشه کند هیرآباد دوتیه سفلی	۱		۲			
۶	گیاهان دارویی		۲	بیجیقین	۱		۲			
۷	کاشت زعفران / گل محمدی		۲۰	خالق آباد قائلی کره چال عینچیک شهید چمنی کهریز قوشه کند پسکوهان چقلوی کرسف کهریز	۱		۲			
۸	رستوران باغی با		۶	گوگجه بیلاق	۲		۲			
۹	ایجاد مجموعه		۳	قائلی	۳		۳			
۱۰	تسهیلات کاشت ذرت از طریق تیوب های نواری		۱۲	قائلی علی آباد اینچه ابی سفلی نظرقلی تویقره	۱		۱			

ردیف	عنوان طرح	اعتبار مورد نیاز	میزان	محل اجرا	کد شعاع عملکردی ۱	کد موضوعی طرح ۲	کد کارآفرین محوری ۳	الویت طرح در سطح	کد دستگاه اجرایی مرتبط	توضیح
		میلیون	اشتغال	نام روستا						دارد ۶
۱۱	کشتارگاه طیور		۱۰	محمودآباد	۳	۱		۲		
۱۲	کارگاه بسته بندی حبوبات		۵	نعلبندان	۳			۲		
				دوتیه سفلی						
				شیخ الو						
۱۳	کارگاههای فرش و ابریشم بافی		۴۲	کوسج آباد	۱			۲		
				گوگجه بیلاق						
				آهارمشکین						
				گنگک						
				دولاب						
				رباط						
				عنجک						
				هیرآباد						
				دوغانلو						
				ابراهیم آباد						
				کسیک						
				پسکوهان						
				قره محمد						
۱۴	کارگاه های خیاطی و تولید لباس		۲۲۰	دوتیه سفلی	۱	۱	۲	۱		
				محمودآباد						
				لاچوان						
				اقچه قبا						
				زرین گل						
				نعلبندان						
				سحقین						
				نظرقلی						
				کهریز						
				آهارمشکین						
				تویقره						
				گوندره						
				شیخ الو						
				ورجوشان						
				ده شیر						
				قوشه کند						
				داشلوجه						
یرجین										
رحمت آباد										
دوتیه علیا										
کسیک										
۱۵	واحد کنسانتره و		۱۲	دوتیه سفلی	۲	۴	۵	۱		
				ابی سفلی						

ردیف	عنوان طرح	اعتبار مورد نیاز	میزان	محل اجرا	کد شعاع عملکردی ۱	کد موضوعی طرح ۲	کد کارآفرین محوری ۳	الویت طرح در سطح منطقه	کد دستگاه اجرایی مرتبط	توضیح
		میلیون	اشتغال	نام روستا						دارد ۶
	خوراک دام			توبقره						
۱۶	پمپ بترین و گاز			گو گجه بیلاق	۳	۳	۴	۱		۷
				محمود اباد						
۱۷	کارواش		۸	محمود اباد	۲			۱		
				زواجر						
۱۸	گلخانه ای تره بار		۶	ابی سفلی	۲	۱		۱		
۱۹	ایجاد کارگاه های تولید رشته آشور		۱۲	عینچیک	۳			۲		
				کره چال						
۲۰	صنایع تبدیلی سیب زمینی		۳۰	دوتیه سفلی	۴			۱		
				توبقره						
۲۱	تولید پودر گوجه فرنگی		۱۵	شیخ الو	۴			۱		
				جرین						
				کوچ تیه						
۲۲	بازار فروش گوجه		۶	کوچ تیه	۴	۳		۱		
۲۳	مرغداری		۱۲	شعبان	۴			۳		
				هر اباد						
۲۴	سورت و بسته بندی سیب زمینی		۲۰	توبقره	۳			۲		
				دوتیه						
۲۵	باسکول		۲	کوچ تیه	۱	۴		۲		
۲۶	کارگاه جدول و بلوک زنی			خالق اباد	۳			۲		
۲۷	تسهیلات لایروبی		۱	کهل اباد	۱	۲		۲		
۲۸	تسهیلات نوسازی		۵	ده شیر	۳			۲		
۲۹	مجتمع خدمات دام		۱۸	محمود اباد	۳	۳	۴	۲		۷
				دوتیه سفلی						
۳۰	ایجاد سردخانه		۲۴	ورجوشان	۴	۳	۴	۱		۷
				دوتیه سفلی						
				شیخ الو						
				جرین						
				محمود اباد						
				نظرقلی						
				اینچه						
				توبقره						
۳۱	پرورش شتر مرغ		۴	زواجر	۲	۴		۱		
۳۲	خدمات گیاه		۲	حصار	۲			۱		
۳۳	مرغداری معیشتی و تولید تخم مرغ سنتی			سعدا اباد/سعدا اباد	۲			۱		
				حصار						
				دلایر سفلی						
				لاچوان						
۳۴	ایجاد خانه های		۸	خالق اباد	۳			۱		
				حصار						

ردیف	عنوان طرح	اعتبار مورد نیاز	میزان	محل اجرا	کد شعاع عملکردی ۱	کد موضوعی طرح ۲	کد کارآفرین محوری ۳	الویت طرح در سطح	کد دستگاه اجرایی مرتبط	توضیح
		میلیون	اشتغال	نام روستا						دارد ۶
	بوم گردی			منطش قائلی						
۳۵	استخر ذخیره بی وی سی بر روی چشمه ها، قنات ها و روان اب ها		۴۵	گوندره قنر چه حصار بلگه شیر گنگک دوتیه علیا چقلوی کرسف ابدالر حصار گو گجه بیلاق پر چین لاچوان عنجک نعلندان خالق آباد ده شیر پسکوهان قوشه کند هیر آباد	1			1		
۳۶	مشاغل خدماتی در حاده محوری		۶	اینچه اب سفلی	3			3		
۳۷	مرکز تعمیرات		۲	ده شیر	۱			3		
۳۸	گلخانه سبزیجات و توت فرنگی		۶	زرین گل قنر چه ابی سفلی	2			2		
۳۹	قالیشویی		۴	محمودآباد	۱			1		
۴۰	شرکت تعاونی			زرین گل	2			1		
۴۱	تالار		۱	زواجر	۱			3		
۴۲	مشاغل خدمات		۴	زواجر				3		
۴۳	تسهیلات نوسازی طویل			مادآباد دلایر سفلی توریاخلو کسک	1			1		
۴۴	نمایشگاه / فروشگاه عرضه سبزیجات		۶	دوتیه سفلی تویقره شیخ الو	3			1		
۴۵	انبار چند منظوره		۲	ده شیر	۲			1		
۴۶	کاشت درخت صنوبر مس		۲	حصار دلایر سفلی	1			1		
	تولید پستی		۱	اهار مشکین	1			2		
	جمع		۸۲۷							

توضیحات کدهای جدول شماره ۳: فهرست طرح های سرمایه گذاری برای تولید و اشتغالزایی

- کد مقیاس / شعاع عملکردی: خرد/ روستا ۱، متوسط / دهستان ۲، کلان / بخش ۳ و فراکلان / شهرستان و بالاتر ۴
- کد موضوعی طرح: کشاورزی (زراعی، باغی، دامی، نوغانداری، زنبورداری، صیادی، پرورش ماکیان و ...) ۱، صنعت (با اولویت صنایع تبدیلی) و معدن ۲، صنایع دسنی ۳، خدماتی (با تاکید بر اجرای طرح های سرمایه گذاری با رویکرد ارائه خدمات آموزش فنی و حرفه ای و عمومی مرتبط با روستا در قالب ایفای نقش تسهیلگری) ۴، گردشگری ۵ و سایر طرح ها (شامل محیطی-بوم شناختی، کالبدی، اجتماعی-فرهنگی و اقتصادی) ۶
- کارآفرین محور: طرح دارای ایده مرتبط با کارآفرینی (قابل اجراء توسط افراد بومی و غیربومی، مرتبط با ظرفیتهای، مزیتها و محورهای تولید در روستا)، بله ۱ و خیر ۲
- الویت طرح در سطح بخش: طرح های سرمایه گذاری پیشنهادی مبتنی بر توان تولید، اشتغالزایی، شعاع عملکردی و دارا بودن ایده های کارآفرینی اولویت بندی شوند. کدهای الویت بندی: الویت اول ۱، الویت دوم ۲ و الویت سوم ۳
- کد دستگاه اجرائی مرتبط ۴: سازمان جهاد کشاورزی ۱، سازمان صنعت، معدن و تجارت ۲، اداره کل میراث فرهنگی، صنایع دستی و گردشگری ۳ و سایر دستگاه های اجرائی ۴

طرح توضیح دارد: بله ۱ و خیر ۲ (توضیحات طرح ها با درج شماره ردیف در پیوست جدول شماره ۲ درج می شود.

۷-۲- پروژه های عمرانی

در جدول زیر طرح ها و پروژه های عمرانی مستخرج از جمع بندی نتایج مطالعه مشخص شده است.

جدول شماره ۹: فهرست پروژه های عمرانی

اولویت	فصل / برنامه	اعتبار (میلیون ریال)	موضوع پروژه	نام روستا	دستگاه متولی
			نوسازی مدرسه	گوندره	آموزش و پرورش
			اتمام ساخت مدرسه: مدرسه نوساز در روستا وجود دارد که در حدود	ورجوشان	
			بازسازی مدرسه روستا	منطش	اداره برق
			نصب ترانس برق در روستا	عینجیک	
			اصلاح هندسی ورود به روستا/ چند مورد تصادف	گنگک	راه
			استفالت راه روستا	سعداباد	
			آسفالت مسیر منتهی به روستا: به طور ۳ کیلومتر خاکی است	دوغانلو	
			احداث کنارگذر کند رو و تندور	دوتپه سفلی	
			ایجاد محور کند و تند رو	زواجر	
			در حال حاضر یک جاده خاکی از روستای رحمت آباد به روستای	رحمت آباد	
			آسفالت ۳ کیلومتر تا خالق آباد	علی آباد	
			آسفالت ریزی سه کیلومتر جاده خاکی	خالق آباد	
			فرسودگی خطوط انتقال آب زیر خیابان های اصلی روستا	بلگه شیر	
			روستا حاضر به مشارکت ۵۰ درصد برای نوسازی شبکه است	نظرقلی	
			پوسیده شدن خط انتقال آب شرب و نیاز فوری به تعویض به دلیل هدر	کوچ تپه	
			فرسودگی شبکه توزیع آب	ده شیر	
			نیاز به منبع برای تقویت فشار	کهل آباد	
			لوله گذاری انتقال آب شرب ۶,۵ کیلومتر	دلایر سفلی	
			اتمام پروژه انتقال آب از روستای زرنند با توجه به اینکه ۸۰ درصدش	ماداباد	
			نوسازی شبکه آب شرب/ شبکه آب شرب روستا مربوط به ۴۰ سال	دوتپه سفلی	
			ایجاد شبکه آب شرب	کره چال	
			تعمیر چشمه آب روستا	کسیک	
			اصلاح شبکه آبرسانی به روستا	بیچقین	
			لوله کشی آب شرب روستا	دوغانلو	
			اهالی ایده شان این است که ۲۰ درصد هزینه اب را مهین آباد بیاورند	ماداباد	
			فرسودگی شبکه توزیع اب و ترکیدگی مکرر	ابی سفلی	
			فرسودگی شبکه توزیع اب و ترکیدگی مکرر	اینچه	
			خط انتقال اب با گنگک	اقبلاغ علیا	
			کمک به حفر چاه و احتمالاً نصب دستگاه اب شیرین کن	صالح آباد	
			انتقال اب از ابی سفلی و مجتمع کوثر در ابی سفلی یا گوندره با	لاچوان	
			تخفیف مشکل فقدان اب در تابستان	اچچه قیا	
			بازسازی و تعمیر شبکه آب شرب روستا	شعبان	
			اجرای مجدد لوله کشی اب شرب	کسیک	
			به سازی شبکه آب شرب که به دلیل استاندارد نبودن لوله ها به دفعات	عینجیک	
			ساماندهی شبکه آب شرب و نصب دستگاه تصفیه در روستا	شهید چمنی	
			انتقال اب شرب از مجتمع تازه تاسیس	حصار	
			فرسودگی شبکه انتقال چاه عمیق مشترک با اقبلاغ	گنگک	
			مجوز جابجایی چند متری دو چاه عمیق مجوز دار	خالق آباد	
			تکمیل شدن محدوده	ابی سفلی	اب منطقه ای
			تکمیل شدن محدوده	اینچه	بنیاد مسکن

اولویت	فصل / برنامه	اعتبار (میلیون ریال)	موضوع پروژه	نام روستا	دستگاه متولی
			مشکل جدی محدوده دارند	علی اباد	
			مشکل جدی محدوده دارند	اقبالغ علیا	
			اصلاح و تکمیل اجرای طرح هادی	حسین اباد	
			رفع محدودیت فیزیکی روستا	اقچه قیا	
			بازنگری طرح هادی برای توسعه کالبدی روستا	عینچیک	
			تکمیل شدن محدوده	دلایر سفلی	
			محدودیت ساخت و ساز به علت طرح هادی	بیجقین	
			افزایش محدوده	زرین گل	
			مشکلات طرح هادی با بنیاد مسکن	نعلبندان	
			محدودیت ساخت و ساز به علت طرح هادی	گمش تپه	
			دوبانده نمودن جاده اصلی	حصار	
			محدوده تکمیل شده است	قینرجه	
			صدور اسناد منازل بدون لحاظ آمادگی ۷۰ درصد برای دریافت سند	صالح اباد	
			محدویت حریم روستا وعدم گسترش زمینهای مسکونی	لاچوان	
			افزایش محدوده	حصار	
			تکمیل شدن محدود	قانلی	
			اشتباه در مکان یابی فضای سبز، امور اداری و خدماتی طرح هادی	گنگک	
			ترمیم تنها پل ورودی روستا	چقلو	
			تکمیل شدن محدوده و مهاجرت	کسیک	
			ساماندهی قناتها	نعلبندان	
			کانال کشی از قنات به مزرعه	زواجر	
			کانال کشی آبهای کشاورزی	گمش تپه	
			کانال کشی مسیر انتقال آب از قنات	رحمت اباد	
			احداث بند انحرافی: هدایت آب رودخانه به کانال	قلعلی / قلعلی	
			ایجاد سد یا بند بر روی رودخانه سهرورد	چقلو	
			احداث بند انحرافی	خالق اباد	
			تکمیل ایاری مدرن پایین دست بند خاکی	قانلی	
			انتقال اب از دره به مزارع با لوله یا کانال	ابدالر	
			احداث کانال از چشمه تا مزرعه ۱.۵ ک	قینرجه	
			بند معیشتی خاکی بین دو کوه	بیوک قشلاق	
			لوله گذاری از چشمه تا مزارع	پرچین	
			صدور اسناد زراعی به نام مالکین	قانلی	
			لایروبی قنات	کهل اباد	
			لوله یا کانال گذاری از بند رودخانه	دلایر سفلی	
			اجرا و احیای طرح سد چقلو یا سد شاهقلو	چقلو	
			لوله کشی و انتقال از رودخانه دائمی به مزارع	خالق اباد	
			کنترل چرا و تخریب مرتع	قانلی	
			تغییر دهیار و انتخاب دهیار بومی	ابراهیم اباد	
			تعیین مکان زباله	گنگک	دهیاری / بخشداری / بهداشت
			مکان نامی برای دفع مناسب زباله ها که در حال حاضر آلودگم ز نادی	سعد محمد/سد	
			پارک کودک	کوچ تپه	
			اختصاص محلی برای دفن زباله	ابی سفلی	
			اختصاص محلی برای دفن زباله	اینچه	تربیت بدنی
			احداث زمین فوتبال داده شده	زرین گل	

اولویت	فصل / برنامه	اعتبار (میلیون ریال)	موضوع پروژه	نام روستا	دستگاه متولی
			فضاهای ورزشی با توجه به کثرت جمعیت و آسیب پذیری آن و وجود زمین ورزشی برای حفظ روستای پاک	کوچ تپه گنگک	فرمانداری / استانداری
			ارتقا به بخش و مرکز آن	محمودآباد	
			دریافت عوارض معادن و جبران صدمات مراتع در روستا	شهید چمنی	
			هدایت سیلاب و کانال	شعبان	مدیریت بحران
			کانال کشی مسیر عبور سیلاب	هیرآباد	
			کانال کشی مسیر سیلاب	دو تپه علیا	
			کانال کشی مسیر عبور سیلاب	کره چال	
			کانال کشی مسیر عبور سیلاب	شهید چمنی	
			کانال کشی مسیر عبور سیلاب	گوگچه بیلاق	
			کانال کشی مسیر سیلاب	سعید محمد / سید	
			برای حمام قدیمی و بوم گردی و احیای طرح حدود یک میلیارد و	خالق آباد	میراث
			کانال انحرافی برای عبور فاضلاب شهر قیدار از وسط روستا	گوندره	اب فاضلاب شهری
			مجوز برای کارگاه های خیاطی داده نمی شود	دو تپه سفلی	اصناف
			قابلیت ایجاد بند خاکی بر رودخانه ای که همیشه دارای اب می باشد	حصار	منابع طبیعی
			قابلیت سیل بند در روستای گوگشلو و حد فاصل کوه و ضخره به	ابراهیم آباد	
			ایجاد آبخیزداری برای ذخیره ابهای زیرزمینی	چققلو	
			آبخیزداری برای ذخیره ابهای زیرزمینی	سازین	
			ابشخور	کهل آباد	
			ابشخور گوسفندان. در تابستان مشکل جدی اب دام دارند	مادآباد	

منبع: یافته های تحقیق

توضیحات کدهای جدول فهرست پروژه های عمرانی

کد مقیاس / شعاع عملکردی : خرد/ روستا ۱ ، متوسط / دهستان ۲ ، کلان / بخش ۳ و فراکلان / شهرستان و بالاتر ۴
الویت پروژه در سطح بخش : پروژه های عمرانی پیشنهادی مبتنی بر اثر بخشی در پشتیبانی از توسعه روستا/روستاها
اولویت بندی شوند. کدهای الویت بندی : الویت اول ۱ ، الویت دوم ۲ و الویت سوم ۳

۲-۸- فهرست دوره های آموزشی مورد نیاز روستاها

در جدول زیر فهرست دوره های آموزشی مورد نیاز روستاها مستخرج از جمع بندی نتایج مطالعه مشخص شده است.

جدول شماره ۱۰: فهرست دوره های آموزشی مورد نیاز روستاها

روستا	آموزش ۱	آموزش ۲	آموزش ۳	آموزش ۴
اینچه	زنبورداری	پروراندی (دام سبک و سنگین)	کشت گلخانه ای	تخریب منابع خاک
اقبالغ علیا	الگوی بهینه کشت	دامداری پرواری	جیره نویسی دام	کنترل تحریف خاک
پیرگاوگل	الگوی بهینه کشت	بیمارهای سیب زمینی		
لاچوان	خیاطی	پرورش ماهی	مهارتهای فنی و حرفه ای	
رحمت آباد	آشنایی با بیماری دام	آشنایی با مدیریت تغذیه دام		
دوتپه سفلی	آشنایی با بیماری های دام	آشنایی با تولید فرآورده های دامی و زراعی	بیمارهای سیب زمینی	کشت ذرت با ابیاری قطره ای با تیپ
ورجوشان	آشنایی با بیماری های دام	کنترل تخریب منابع خاک	طراحی لباس	
اقچه قیا	آشنایی با تولید فرآورده های دامی	آشنایی با بیماری های دام	آشنایی با نحوه تامین خوراک دام	
کره چال	آشنایی با زنبورداری			
شهیدچمنی	آشنایی با کاشت گل محمدی			
خالق آباد	دامداری صنعتی	پرورش زنبور عسل	کشت گل محمدی و زعفران	گردشگری و بوم گردی
قوشه کند	کشت زعفران	کشت گل محمدی	زنبورداری	کشت گیاه دارویی
کهریز	کشت زعفران	کشت گل محمدی	زنبورداری	
صالح آباد	به نژادی و مرگ و میر دام سبک			
کسیک	به نژادی و مرگ و میر دام			
نظرقلی	به نژادی و مرگ و میر دام سبک	مهارتهای فنی و حرفه ای	طراحی لباس	
بلگه شیر	به نژادی و مرگ و میر دام سبک	کشت ذرت با ابیاری قطره ای با تیپ		
عینجیک	به نژادی و مرگ و میر دام سبک			
دلایر سفلی	به نژادی و مرگ و میر دام			
ابی سفلی	به نژادی و مرگ و میر دام سبک	کشت ذرت با ابیاری قطره ای با تیپ	کنترل تخریب منابع خاک	مهارتهای فنی و حرفه ای
قانلی	به نژادی و مرگ و میر دام سبک	کاشت گل محمدی		
شعبان	به نژادی و مرگ و میر دام سبک			
هیرآباد	به نژادی و مرگ و میر دام سبک			
قره محمد	به نژادی و مرگ و میر دام سبک			

			به نژادی و مرگ و میر دام سبک	سعدآباد/سعیدآباد
	طراحی لباس	مهارت‌های فنی و حرفه‌ای	به نژادی و مرگ و میر دام سبک و سنگین	بیج‌تین
			به نژادی و مرگ و میر دام سبک و سنگین	کوچ تپه
	طراحی لباس	مهارت‌های فنی و حرفه‌ای	به نژادی و مرگ و میر دام سبک و سنگین	اهارمشکین
			به نژادی و مرگ و میر دام سبک و سنگین	داشلوجه
			به نژادی و مرگ و میر دام سبک و سنگین	مادآباد
		نقشه فرش‌های پشمی	بهداشت دام و به نژادی	ابدالر
			بهداشت و مرگ و میر دام	پسکوهان
		زنبورداری	بیماری دام	دوغانلو
نحوه استفاده بهینه از موتورخانه‌ها	بهداشت دام سنگین	کنترل تخریب منابع خاک	دامداری دام سنگین در منازل با اصلاح نژاد به گاو‌های دورگه اصیل	زرین گل
	پرورش ماهی	گل محمدی	کاشت زعفران	چپقلو کرسف
			کاشت سیر	سعیدمحمد
بیمارهای سیب زمینی	تنوع کشت	به نژادی و مرگ و میر دام سبک و سنگین	کنترل تخریب منابع خاکی	توپقره
کشت ذرت با ابیاری قطره‌ای با تیپ	به نژادی و مرگ و میر دام	به نژادی و مرگ و میر دام سبک و سنگین	کنترل تخریب منابع خاک	محمودآباد
کشت ذرت با ابیاری قطره‌ای با تیپ	کشت ذرت با ابیاری قطره‌ای با تیپ	به نژادی و مرگ و میر دام سبک و سنگین	کنترل تخریب منابع خاک	نعلبندان
	بیمارهای گوجه‌فرنگی	به نژادی و مرگ و میر دام سبک و سنگین	کنترل تخریب منابع خاک	جرین
	بیمارهای سیب زمینی	به نژادی و مرگ و میر دام سبک و سنگین	کنترل تخریب منابع خاک	گوندره
کشت ذرت با ابیاری قطره‌ای با تیپ	کشت ذرت با ابیاری قطره‌ای با تیپ	بیمارهای سیب زمینی	کنترل تخریب منابع خاک	شیخ‌الو
		ارتقا توانمندی در مشاغل ساختمانی	مدیریت خانه‌های بوم‌گردی	حصار
			مرگ و میر دام و به نژادی آن	پرچین
		نحوه استفاده بهینه از موتورخانه‌ها	مرگ و میر دام و به نژادی	علی‌آباد
			معرفی محصولات جدید زراعی سازگار با شرایط منطقه	دو تپه علیا
			مرگ و میر دام و به نژادی آن	کهل‌آباد

نظام اجرایی، نظارت و بازنگری

مبنای ارزیابی و بازنگری بر محور جدول ۷، بسته راهبرد ها، اقدامات سیاستی و اجرایی توسعه منظومه و نهادهای متولی می باشد. در قالب جدول زیر نتیجه و وضعیت هر کدام از سیاست های پیشنهادی بررسی و گزارش می شود.

جدول: نمونه فرم نظارت و ارزیابی بسته سیاست ها و اقدامات اجرایی در منظومه مرکزی

ردیف	اولویت بندی بین هدف	طبقه بندی راهبردها	اقدامات	نتیجه اقدامات (دستاوردها و موانع)	نهاد های متولی	درصد پیشرفت نسبت وضعیت سال پایه
۱	۱	ارتقا درآمد پایدار و توانمندی اقتصادی منظومه	اعطای تسهیلات به واحدها و کارگاه های اشتغال زا		ارگان های ارائه دهنده تسهیلات	
۲	۲		ایجاد خوشه پوشاک خدابنده		صمت/ فرمانداری	
۳	۳		سرمایه گذاری در استخرهای ذخیره اب ممبران توسط بخش خصوصی یا تعاونی		ارگان های ارائه دهنده تسهیلات	
۷	۴		لوله گذاری یا کانال کشی انتقال آب از منابع چشمه یا قنات/ تشویق و تسهیلات کاشت با تیپ		جهاد کشاورزی	
۱۰	۵		افزایش معنی دار درآمد کشاورزان با تهیه برنامه جامع ارتقا بهره وری دامداری سنتی با مرگ و میر بالای دام		جهاد کشاورزی	
۱۲	۶		ایجاد انجمن عمده مالکان بخش و تعریف پروژه های سرمایه گذاری برای آنها		بخشداری/ جهاد کشاورزی	

پیوست ۱

پیشنهاد توسعه خوشه پوشاک بخش مرکزی خدابنده

طرح موضوع:

در روستاهای واقع در خط قیدار - ابهر نظیر دوتپه، توپقره، شیخ آلو، بلگه شیر، نعلبندان، آهار مشکین، لاجوان، بیجقین و نیز تعداد دیگری از روستاهای سایر بخش ها به صورت پراکنده، کارگاه های کوچک و خانگی دوخت انواع پوشاک به صورت عمده در درون روستاها توسعه یافته است.

با مراجعه میدانی به روستاهای بخش مرکزی و بررسی حجم فعالیت شاغلین در کارگاه های خیاطی و تولید پوشاک در روستاهای یاد شده، حدود ۱۰۰ تا ۲۵۰ نفر در هر روستا در این کارگاه ها شاغل هستند. برآورد می شود در روستاهای مذکور حدود ۲۰۰۰ نفر به صورت تمام یا پاره وقت در کارگاه های خیاطی فعالیت داشته باشند.

سهم اشتغال به فعالیت خیاطی از سرجمع اشتغال این روستا به حدود ۳۰ تا ۴۰ درصد جمعیت فعال روستاها رسیده است. برآورد می شود روزانه حدود ۱۰ تا ۱۵ تن پارچه برش خورده به این ناحیه وارد می شود و به همان نسبت نیز لباس دوخته شده به مراکز فروش در تهران ارسال می شود.

اشتهار اصلی این روستاها به خیاطی و تولید پوشاک عمدتاً به حدود سه یا چهار دهه پیش برمی گردد. تعدادی از اهالی روستاهای مذکور به تهران مهاجرت نموده اند و با اشتغال در خیاطی الگویی برای سایر ساکنین و مهاجران این روستاها شده اند و قالب مهاجران نیز حرفه و مهارت خیاطی را یاد گرفته اند و در درون روستاهای همجوار توسعه داده اند. نکته جالب توجهی که در مراجعات میدانی به روستاهای مذکور مشاهده شد اشتغال بخش زیادی از اعضای خانواده در کارگاه های خیاطی و دوخت پوشاک است. اوقات فراغت بخش قابل توجهی از اهالی روستاها به ویژه جوانان در این واحدها می گذرد و تبدیل شدن خیاطی به شغل اصلی بخشی از جوانان و نوجوانان روستا شایع شده است.

با سرمایه حدود ۳۰ تا ۵۰ میلیون تومان امکان راه اندازی یک کارگاه سه نفره کوچک در داخل منازل یا مغازه های روستا وجود دارد. خرید چرخ خیاطی اصلی ترین بخش هزینه بر راه اندازی این کارگاهها است. از سال گذشته با افزایش قیمت های اجاره و تامین نیروی کار، بخشی از جوانان این روستاها که در تهران به خیاطی دوخت عمده اشتغال داشتند به روستاهای مذکور بازگشته اند. کاهش هزینه های اجاره و اسکان، امکان اشتغال پاره وقت و کمک سایر اعضای خانواده و هزینه های پایین تامین نیروی انسانی در روستا از مزیت های اصلی گسترش تولید در این روستاها و جایگزینی محل تولید با تهران می باشد.

سفارشات دوخت پوشاک به صورت برش خورده از تهران به این روستاها ارسال می شود و پس از دوخت به واسطه های سفارش دهنده برگشت داده می شود. تامین پارچه و برش اولیه آن در اختیار واسطه ها است، واسطه ها نیز از اهالی روستا های مذکور هستند که در مراکز عمده تولید پوشاک تهران مشغول فعالیت هستند.

ضرورت توسعه خوشه پوشاک خدابنده:

روستاهای یاد شده به دلایل زیر ظرفیت اولیه تبدیل شدن به خوشه پوشاک منطقه را دارند:

- اشتها به تولید پوشاک در روستاهای مذکور به لحاظ تاریخی
- اشتغال تعداد قابل توجهی از جوانان جویای کار روستاهای مذکور به تولید پوشاک
- شکل گیری شبکه ای از روستاهای همجوار در تولید انواع پوشاک

- وجود ظرفیت برای گسترش بیشتر تولید پوشاک

- تجربه صادرات به کشورهای همسایه

از طرفی ضرورت ارتقاء توان این ناحیه از یک مکان جغرافیایی تولید پوشاک به بازار عرضه و تولید پوشاک با شکل‌دهی به زنجیره ارزش و نشت جریان ارزش افزوده مراحل مختلف تولید از تأمین مواد اولیه و پارچه تا مرحله فروش و بازاریابی، پیشنهاد ایجاد و توسعه خوشه صنعتی تولید پوشاک در این ناحیه دارای توجیه و مزیت است.

این خوشه می‌تواند در اولویت سیاست‌های توسعه اشتغال و نیز افزایش درآمد روستاییان قرار گیرد. روستاهای مذکور این قابلیت را دارند که در صورت ایجاد پوشه خوشه پوشاک علاوه بر گسترش اشتغال موجود، ظرفیت افزایش درآمد و جذب سرمایه‌های جدید را نیز داشته باشند. انتظار می‌رود در صورت پرورش خوشه مذکور این ناحیه بتواند با ایجاد برند و نشان مرکزیت تولید پوشاک عمده، در آینده نقش اثرگذاری در تثبیت و حتی افزایش جمعیت روستایی، توسعه اشتغال و درآمد منطقه خداینده ایفا نماید.

نمونه تصاویر کارگاه‌های خیاطی

