

سند برنامه توسعه اقتصادی، اشتغالزائی و طرح توسعه پایدار منظومه های روستائی استان زنجان  
بخش مرکزی شهرستان زنجان

مشاور:

شرکت مهندسين مشاور يورت شهر سبلان

تدوين طرح

تيرماه ۱۳۹۸



## مقدمه و کلیات :

روستاها در استان زنجان همانند سایر روستاهای کشور متأثر از جریان وسیع تغییرات فناورانه و ارتباطات، تحولات وسیع اقتصادی، اجتماعی و فرهنگی را تجربه نموده اند. از آن سو سرمایه گذاری های گسترده در زیرساختهای کالبدی روستاها، چهره و کالبد آنها را تغییر داده است. این تغییرات به گونه ایست که سطح انتظارات در جامعه روستایی به جامعه شهری همسویی و قرابت بیشتری پیدا کرده است. با همه این تغییرات اجتماعی ساختار تولید و اشتغال در روستا دستخوش تغییرات محدودتری بوده است.

رشد اقتصاد روستا بر دو محور رشد سرمایه گذاری و رشد بهره وری متکی است. البته رشد صرفاً بر مبنای سرمایه گذاری به سرعت مشمول قاعده بازده نزولی عوامل تولید شده و بازده سرمایه گذاری متاخرتر را کاهش می دهد. لذا رشد روستا به صرف انجام سرمایه گذاری جدید به سرعت متوقف می شود.

بر اساس مطالعات اقتصاد رشد بیش از ۵۰ درصد رشد اقتصادی به ویژه در روستاها وابسته به ارتقا و رشد بهره‌وری است. زمینه های سرمایه گذاری در روستاها را می توان از طریق قابلیت سنجی و تحلیل تنگناها و سایر ملاحظات نظیر بازار استخراج نمود و در قالب پروژه های مختلف فرآیند رشد اقتصاد روستا و به تبع آن تحول در روستا را با سرمایه گذاری های جدید تسریع نمود.

سرمایه گذاری و سیاست گذاری برای ارتقا بهره وری عمومی در اقتصاد روستا به جای نگاه پروژه ای و تقریباً یک بعدی نیازمند رویکرد سیستماتیک و فرآیندی است. در یک دسته بندی کلی می توان عوامل کاهنده و یا متوقف کننده ارتقای بهره‌وری در روستاها را در قالب محور های زیر طبقه بندی کرد:

از آنجا که کشاورزی محور اصلی اقتصاد روستا است و تحول در آن نیز از ارکان تحولات اقتصادی و اجتماعی در روستاها محسوب می شود، بخش مهمی از تحول بهره وری به تحول بهره وری در بخش کشاورزی وابسته است.

ردیف	عوامل عمومی مانع ارتقا بهره وری	مکانیزم و تبعات
۱	شکاف معنی دار قیمتی تولید تا مصرف و قیمت های با تغییرات گسترده	فاصله معنی داری بین قیمت در مزرعه و قیمت مصرف کننده وجود دارد و بخش مهمی از ارزش افزوده بخش کشاورزی را از روستا خارج و نصیب واسطه ها می کند. این شکاف به کاهش درآمد و انگیزه های سرمایه گذاری روستائیان منتهی می شود. تغییرات شدید قیمت نیز علائم اشتباه به کشاورزان می دهد. به دلیل فقدان توان سیاست های اصلاحی، فرایند تار عنکوبتی قیمت در بیشتر محصولات رخ می دهد
۲	مقیاس خرد فعالیت ها در بخش کشاورزی	متأثر از قانون تقسیم اراضی و قانون ارث و عدم شکل گیری سیاست گذاری صنعتی بزرگ مقیاس در چندین دهه گذشته مقیاس تولید کشاورزی در روستاها بسیار کوچک و کوچک تر نیز شده است. مقیاس کوچک تولید موجب شده است در بسیاری از موارد هدف اقتصادی از تولید مورد نظر نباشد و مبنای فعالیت صرفاً معیشتی می باشد و بهای تمام شده محصولات در دامنه اقتصادی آن قرار نگیرد. از نظر والتر گالنسون، از عوامل اصلی بیکاری در بخش کشاورزی کشورهای در حال توسعه این است که زمین نمی تواند جمعیت روز افزون روستاها را به کارگیرد
۳	محدودیت و تقلیل منابع آبی	اب از ارکان و نهاده های محوری اقتصاد روستا است. تغییرات اقلیم و محدودیت بارش در سه دهه گذشته، افزایش شدید تقاضای مصرف آب در بخش کشاورزی با گسترش اراضی زیر کشت آبی با حفر چاه های مجاز و غیرمجاز از دهه ۶۰ به این سو و از طرفی عدم انتشار و تعمیق فناوری های کاهش مصرف آب در بخش کشاورزی با فقدان بازار آب یکی از عوامل محوری ارتقاء بهره وری و درآمد روستا از محل فعالیت های کشاورزی است. با مصرف موجود آب در بخش کشاورزی می توان تولید را دو تا سه برابر نمود.

۴	وجود دستگاه ها و متولیان سیاستگذاری ناهمسو در روستا	جهاد کشاورزی، آب منطقه‌ای، منابع طبیعی، آب فاضلاب روستایی و ... از جمله نهادهای اثر گذار در تحول و توسعه روستا هستند. رخداد مسئله هماهنگی بین دستگاهی و فقدان سیاست گذاری متوازن موجب عدم همسویی سیاست گذاری ها در حوزه روستا شده است
۵	کمبود نیروی انسانی ماهر و متخصص	در اقتصاد بیان می شود که تخصص منجر به ایجاد ارزش افزوده بیشتری می شود. پایین بودن سطح سواد و تخصص کشاورزان و سن بالای کشاورزان و درآمد کم آنان در کنار پارادایم ذهنی مقاوم و سخت آنها به تغییر رفتاری و کشت خود در برابر مهارت و دانش نیروی کار جوان منجر به شکاف ساختاری و رفتاری بین این دو دسته گردیده و چون مالک و تملک زمینها نیز از آن سنتی گراهای دیرینه می باشد دسته دوم یا مجبور به تغییر الگوی فکری و رفتاری و کنار آمدن با سنت گراها می باشند یا با عدم کنار آمدن و سرکوب خود، به سرخوردگی و مهاجرت نیروی کار ماهر، کارآفرین و سرمایه های انسانی و حفظ بافت جمعیتی سنت گرا و اکثرا غیر ماهر و با بهره‌وری پایین می گردد. در آمریکا فقط ۳ درصد جمعیت، کشاورز و روستا نشین هستند که ضمن تأمین نیاز داخلی، صادر هم می کنند اما در ایران ۳۳ درصد اشتغال در بخش کشاورزی هنوز غالباً در کشاورزی سنتی و معیشتی به سر می برد. روستاییان با توجه به شیوه فکری و عدم دانش و مهارت و بالتبع ترس از تغییر، به ندرت دست به تغییر الگوی سنتی و کاشت محصولات جایگزین و پربازده همانند گلهای زینتی، دارویی، زعفران و سایر محصولات کشتی دیگر می پردازند.
۶	عدم مدیریت و نظارت مستمر و برقراری عدالت بین نسلی در بهره برداری از منابع طبیعی	با توجه به این که منابع آب، خاک، چراگاه ها و مراتع جزء منابع نسل فعلی و آینده می باشد باید عدالت بین نسلی به گونه ای باشد که نسل حاضر مجبور به فداکاری خود به نفع نسل آینده یا تضعیف حق نسل های آتی با مصرف بیش از حد نسل فعلی نشود و به قول قاعده طلایی، از همان دست که می گیری از همان دست نیز پس دهی. متأسفانه فقدان سیاست گذاری اصولی و مدیریت و نظارت بر این منابع خدادی، آسیب های جدی به این منابع دارای آستانه های تجدید ناپذیری زده که انتظار می رود در در آینده نه چندان دور با بحران منابع مواجه شویم.
۷	توجه غالب به خدمات رفاهی و زیرساختی بجای سرمایه گذاری اقتصادی در روستاها	دولت سرمایه گذاری های سنگینی در حوزه های زیرساختی و رفاهی روستاها انجام داده ولی با این وجود میانگین درآمد روستا افزایش متناسبی نداشته است. در چند دهه گذشته نگاه غالب به حوزه دخالت دولت در روستا تامین نیازهای رفاهی و زیرساختی بوده است و توانمندسازی و ظرفیت سازی اقتصادی آنها مورد تاکید نبوده است.
۸	عدم وجود کارگاههای کوچک مقیاس	در روستاهای ایران بر خلاف سایر کشورهای پیشرفته و در حال توسعه، کارگاههای کوچک مقیاس بسیار کم و به ندرت وجود دارد. علت این امر عدم آموزش، عدم دانش، تخصص و آگاهی کافی روستاییان و گذار از دامداری و کشاورزی سنتی به مدرن و از سوی عدم حمایت، پشتیبانی و ترغیب آنها از نظر مالی و علمی از سوی مسئولین ذی ربط می باشد.
۹	تله نهادی کشاورزی و تولید سنتی	متاثر از عوامل پیش گفته نهادی، نظام تولید در روستا ها سنتی و کمتر متأثر از تحولات فناورانه بوده است. در برخی بخش ها به عنوان مثال در حوزه دام سبک، شیوه پرورش و بازده آن تفاوت معنی داری با چندین دهه و قرن گذشته ندارد

جمع بندی: برای تخفیف یا محدود نمودن آثار عوامل کاهنده بهره وری راه حل آسان و سریعی وجود ندارد که بتوان آن را تجویز و پیشنهاد داد. تغییرات در آنها مستلزم زمان و تغییرات معنی دار در حوزه سیاست گذاری، تزریق منابع مالی، اصلاح بازارها، تغییر ساختار آموزش، بینش فکری، دانش و کیفیت مداخلات در روستا و بخش کشاورزی است.

## الف - تبیین و تحلیل وضعیت موجود

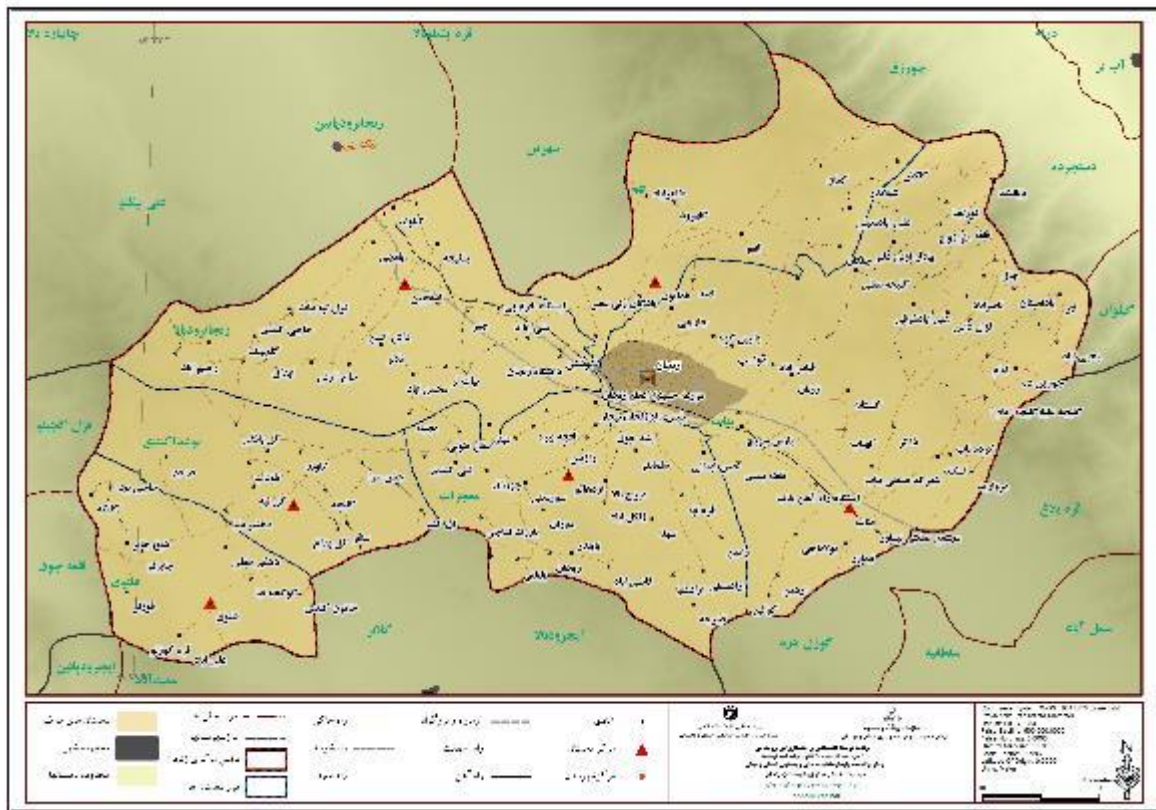
بخش مرکزی زنجان با وسعت ۲۶۰۰ کیلومتر مربع در شهرستان زنجان واقع شده است. طبق آخرین تقسیمات سیاسی، بخش مرکزی شهرستان زنجان دارای ۶ دهستان تهم، معجزات، بناب، بوغدا کندی، قلتوق و زنجانرود بالا می باشد. بر طبق سرشماری ۱۳۹۵ این بخش دارای ۵۱۱۵۵ نفر جمعیت روستایی و دارای یک نقطه شهری و ۱۴۴ آبادی (۱۲۳ آبادی دارای سکنه و ۲۱ آبادی خالی از سکنه) می باشد.

## تقسیمات سیاسی بخش مرکزی شهرستان مرکزی

مرکز	نام	مرکز
زنجان	زنجان	استان
زنجان	زنجان	شهرستان
زنجان	مرکزی	بخش
همایون/ ازدهاتور/ بناب/ بوغدا کندی/ قلتوق/ اسفجین	تهم/معجزات/ بناب/ بوغدا کندی/ قلتوق/ زنجانرود بالا	دهستان

## آمار سکونتگاه های بخش مرکزی شهرستان زنجان سال آماری ۱۳۹۵

نام	کل	آبادی دارای سکنه	آبادی خالی از سکنه	زیر ۲۰ خانوار	بالای ۲۰ خانوار	جمعیت
دهستان بناب	۴۵	۳۵	۱۰	۱۳	۲۲	۱۴,۱۴۶
دهستان بوغدا کندی	۱۴	۱۴	-	۲	۱۲	۷,۱۳۳
دهستان تهم	۱۳	۱۱	۲	۴	۷	۲,۵۷۹
دهستان زنجانرود بالا	۳۱	۲۷	۴	۴	۲۳	۱۳,۵۷۲
دهستان معجزات	۳۰	۲۵	۵	۴	۲۱	۱۰,۱۹۵
دهستان قلتوق	۱۱	۱۰	۱	۳	۷	۳,۵۳۰
جمعیت روستایی بخش مرکزی	۱۴۴	۱۲۳	۲۱	۳۰	۹۲	۵۱,۱۵۵
شهر زنجان	۱	-	-	-	-	۱۸۰,۶۶۹
بخش مرکزی	۱۴۵	۱۲۳	۲۱	۳۰	۹۲	۲۳۱,۸۲۴



موقعیت بخش مرکزی شهرستان زنجان

۱- متغیرها و شاخص های بیان وضعیت موجود

ردیف	عنوان متغیر / شاخص	مقدار	واحد	سال	جایگاه متغیر / شاخص (درصد)	استان	شهرستان
۱	جمعیت	۲۳۱۸۲۴	نفر	۱۳۹۵			
۲	مساحت زراعت آبی	۱۱۹۱۲	هکتار	۱۳۹۳	۴۱,۱۲	۱۱,۰۶	
۳	اراضی زیر کشت زراعت آبی	۳۹۰۴۷	هکتار	۱۳۹۳	۳۴,۷۶	۸,۴۰	
۴	مساحت اراضی زراعی باغی	۷۶۸۸	هکتار	۱۳۹۳	۶۸,۴۱	۱۶,۵۴	
۵	جمع تولیدات آبی	۳۵۳۰۵۹۳	متر مکعب	۱۳۹۷	۵۵,۸	۹,۸۵	
۶	آموزشی	۱۴۵	تعداد	۱۳۹۵-۹۶	۴۰,۸۴	۱۳,۰۵	
۷	بزرگراه- آزاد راه	۲۱۸	کیلومتر	۱۳۹۵	۷۸,۱۳	۵۸,۹۱	
۸	راه اصلی درجه ۱ و ۲	۵۵۳	کیلومتر	۱۳۹۵	۵۰,۷۸	۱۵,۰۲	
	جاده فرعی ۱	۱۱۶	کیلومتر	۱۳۹۵	۴۰,۵۵	۱۱,۶۸	
	جاده فرعی ۲	۲۳۴	کیلومتر	۱۳۹۵	۳۷,۵۶	۱۳,۴۱	
	راه آهن	۵۵	کیلومتر	۱۳۹۵	۴۷,۸۲	۲۷,۳۶	

## ۲- مسائل کلیدی بخش ( مرتبط با توسعه اقتصادی، اشتغالزایی و منظومه)

- ✓ نزدیکی به قطب صنعتی به مانند شهر زنجان (با ۴ شهرک صنعتی، یک شهر صنعتی تخصصی و ۲ ناحیه صنعتی)
- ✓ ناکافی بودن سرمایه گذاری در بخش مرکزی شهرستان زنجان با وجود احداث مراکز گردشگری فراوان، مراجعت انبوه برون استانی و درون استانی جمعیتی از آذربایجان شرقی و غربی و کردستان
- ✓ توسعه یافتگی نامناسب بخش صنعت و معدن با وجود قابلیت‌های طبیعی و اجتماعی و ظرفیت‌های زیربنایی موجود
- ✓ بزرگتری بخش استان از حیث استقرار جمعیت و تاسیسات شبکه های ارتباطی
- ✓ بالا بودن ظرفیت های تولیدی در بخش دامپروری طیور
- ✓ استقرار صنایع و فعالیت های انسانی
- ✓ وجود صنایع سرب و روی در شرق شهر زنجان و کارخانجات ذوب مس واقع در غرب و جنوب شهر
- ✓ استقرار صنایع روستای اژدهاتور در محور جاده ی ارتباطی زنجان- زرین آباد و مجاورت با کارگاه های صنعتی (انواع سنگبری ها، موزاییک سازی، کوره های آجر پزی و ...)
- ✓ استقرار باغات و کشاورزی در مجاورت رودخانه زنجانرود در ضلع غربی شهرستان
- ✓ استقرار محور گردشگری در ضلع شمالی مسیر تهم به طارم
- ✓ استقرار مراکز صنعتی از جمله وجود صنعت کیمیاگران برتر زنگان، ۱۷ کیلومتر جاده قدیم زنجان تهران/ ماد ماشین عدل زنگان، ۱۵ کیلومتری جاده تبریز- اراضی روستای امین آباد/ ایران فتوت، ۲۱ کیلومتر جاده زنجان تهران روبروی روستای نیماور
- ✓ بالا بودن سطح سفره های آب زیرزمینی دشت ذاکر و استقرار صنایع مهم آلاینده در محدوده از جمله نخ تایر صبا، روغن نباتی جهان، پایا کنسرو، نیک ریس، مجتمع ذوب مس، صنایع غذایی بلکا شرق، پیشتاز شیمی و ...
- ✓ استقرار صناعی از جمله ایران ترانسفو، پارس سوئیچ، شیر پاستوریزه، سامان شیمی، سارانوش، شن و ماسه های مستقر در منطقه، مخازن سوخت شرکت نفت، شرکت سرب و روی، کارخانه روی کالسیمین در ضلع شرق سرب و روی و فاضلاب های روستاهای دیزج، سایان
- ✓ ورود فاضلاب انسانی به رودخانه ی زنجانرود آلودگی شدید رودخانه و بد منظره شدن و آلودگی های زیست محیطی در منطقه
- ✓ عدم تحقق کاربریهای پیشنهادی و خدمات رفاهی پیش بینی شده براساس کارکردهای جدید به خصوص در مجموعه تفریحی و گردشگری (گاوازنگ)
- ✓ وجود شهر زنجان به عنوان کانون پرتوان خدماتی در مقیاس ناحیه ای
- ✓ مسائل و مشکلات متعدد زیست محیطی از قبیل دفع نامناسب پسماند، زباله و فاضلابهای خانگی و کارخانجات به رودخانه و باغات به خصوص سرب و روی
- ✓ تهدید سلامتی سکونتگاه های واقع در نزدیکی کارخانه های سرب و ری و تاثیر این کارخانه ها روی محصولات کشاورزی
- ✓ حضور و نفوذ عناصر سرب، روی و کادمیوم در منابع آب زیرزمینی در محدوده اطراف کارخانه ها و اثرات منفی آن

- ✓ کافی نبودن سرمایه‌گذارهای لازم برای بهره‌گیری مطلوب از جاذبه‌های گردشگری
- ✓ کمبود امکانات رفاهی و تفریحی و خدمات ورزشی در منطقه پیست پایایی، لار و شیلاندر
- ✓ عدم گسترش صنایع تبدیلی، تکمیلی و نگهداری محصولات کشاورزی
- ✓ عدم توسعه کشت گلخانه ای

### ۳- قابلیت ها

- ۱- قرار گیری در محور تهران-تبریز و زیرساخت‌های قدرتمند ارتباط جاده‌ای (آزادراه و راه اصلی)
- ۲- دسترسی به سیستم حمل و نقل ریلی، خطوط اصلی انتقال برق، گاز و....
- ۳- بزرگتری بخش استان از حیث استقرار جمعیت و تاسیسات شبکه های ارتباطی
- ۴- امکان دسترسی به اکثر محورهای آزاد راه زنجان- قزوین، آزاد راه زنجان - تبریز، محور زنجان- خرمدره، زنجان- میانه، زنجان- سلطانیه، زنجان-بیجار، زنجان- فرودگاه(پل سارمساقلو، زنجان-دندی، زنجان- طارم
- ۵- موقعیت مکانی مناسب مرکزیت اداری سیاسی
- ۶- امکان توسعه فعالیت کندوداری و پرورش زنبور عسل
- ۷- وجود آثار تاریخی تپه اوبلاغ روستای قلتوق، بش تپه کاوند، قره بلاغ آق کند، کرم بلاغی روستای چیر، سارقید و چهل دختر روستای همایون، خاتون تپه و شاهی تپه روستای تهم، منجیق تپه روستای اردین و نیماور
- ۸- وجود ارتفاعات ییلاقی شهرستان زنجان شامل ییلاقات تازه کند(تهم) و ییلاقات اولن دلبر، میدانک، یاریاخلو، قزل داش، سره یورد دهستان تهم و بناب
- ۹- وجود قلعه بش تپه واقع در روستای کاوند دهستان بوغدا کندی و قلعه ی گبری واقع در روستای سهله از دهستان معجزات
- ۱۰- وجود شهرک صنعتی در زمینه تولید فراورده های دامی و رونق فعالیت های فرش بافی در روستای ذاکر
- ۱۱- پتانسیل مطلوب در کشت و تولید محصولات زراعی- باغی از جمله تولید گندم، جو، سیب زمینی، گوجه فرنگی، پیاز، انگور و سیب
- ۱۲- صنایع دستی قوی از جمله تولید چاقو و محصولات مسی
- ۱۳- برخورداری از ظرفیت رودخانه زنجانرود
- ۱۴- وجود بازار مصرف برای محصولات کشاورزی و امکان مبادلات با سایر بخش های استان با شهر زنجان
- ۱۵- برخورداری از زمینه‌های مناسب فرهنگی و جاذبه‌های گردشگری تاریخی، طبیعی و اکوتوریسم از جمله وجود مناطق گردشگری گاوازنگ، منطقه نمونه گردشگری سد تهم و روستای گردشگری شیلاندر
- ۱۶- مرکزیت استان و وجود مراکز آموزشی خدماتی گردشگری و امکان جذب از سایر استان ها
- ۱۷- پیوند قدرتمند بین شهرزنجان و روستاهای بخش مرکزی و فراهم بودن بازار بزرگ برای محصولات تولیدی روستاهای شهرستان زنجان
- ۱۸- وجود معادن فعال در محدوده بخش به صورت معادن گرانتیت، فلدسپات، گچ، آهک و سنگ لاشه
- ۱۹- وجود مراکز صنایع تبدیلی و کارخانه های تولیدی پگاه و کندیمیز



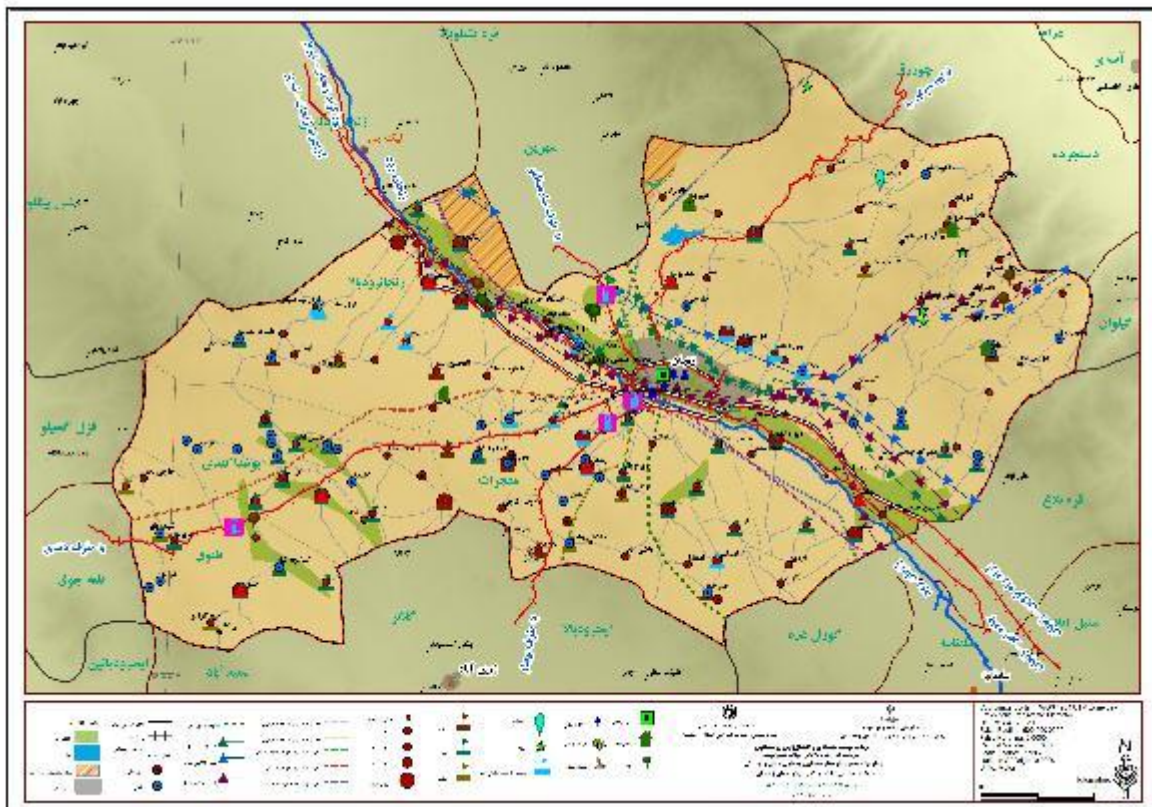
۲۰- تسهیلات ارائه شده در زمینه شرکت مرغ گستر زنجان، فعالیت های مرغ گوشتی در روستاهای اسکند، یامچی، معجزات و اژدهاتور و بوقلمون گوشتی در کرده ناب، فعالیت های گوساله پروری در روستاهای نیماور، چایرلو و معجزات و بره پروری در یامچی و معجزات، شرکت تعاونی زنگان ماکیان پرورش مرغ گوشتی نیماور

#### ۴- محدودیت ها و تنگناها

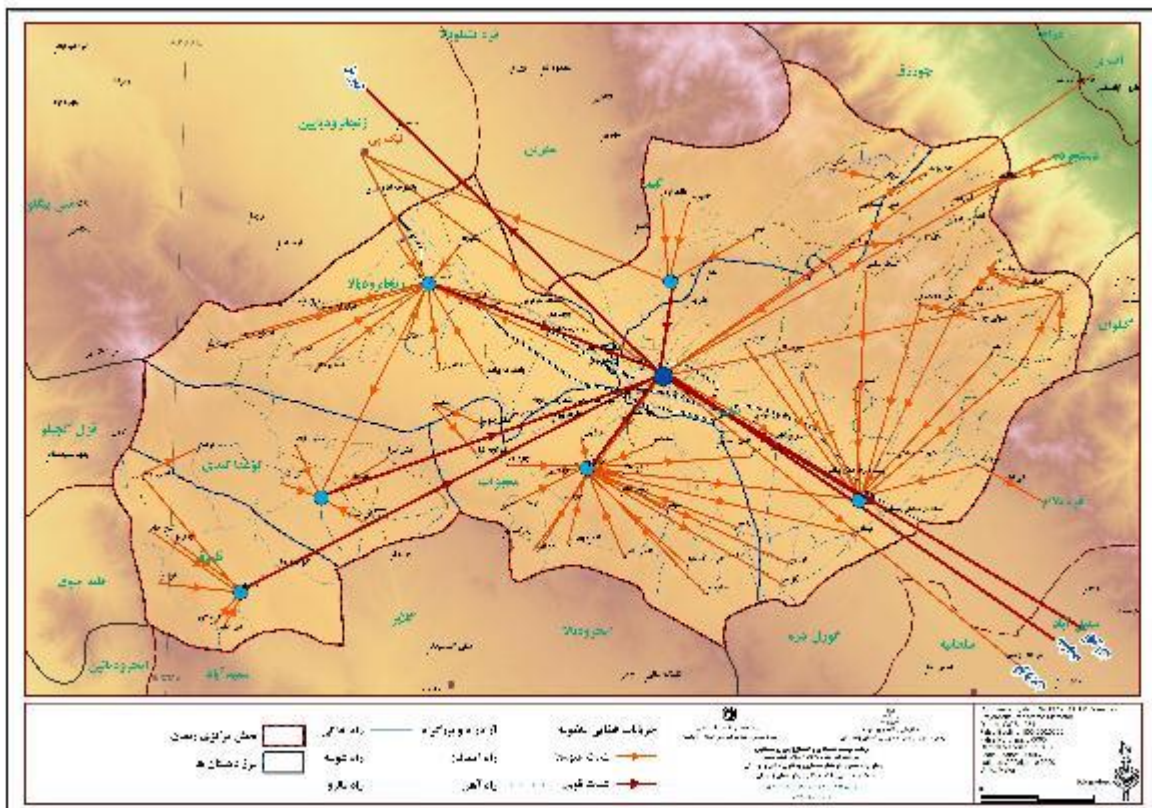
- ۱- واقع شدن قسمت‌هایی از بخش در پهنه با خطر نسبی زیاد زلزله‌خیزی
- ۲- عدم تکمیل زنجیره ارزش محصولات کشاورزی به صورت قدرتمند و کسب حجم پایین از ارزش نهایی محصولات توسط کشاورزان
- ۳- عدم توسعه روش‌های آبیاری نوین و فشار بر منابع آب
- ۴- بروز سرمازدگی محصولات کشاورزی و بارش تگرگ
- ۵- آلاینده‌گی بالای منابع به خاطر تمرکز فعالیت-جمعیت در اطراف شهر زنجان
- ۶- ناکافی بودن صنایع تبدیلی و عدم شناسایی نقاط قوت در زمینه صنایع دستی
- ۷- ضعف بخش صنعت و معدن در جهت شناسایی سرمایه گذاران و فرصت های سرمایه گذاری
- ۸- بیشترین توان جذب مهاجرت ها به خصوص به شهر زنجان
- ۹- بالا بودن سطح سفره های آب زیرزمینی دشت ذاکر و استقرار صنایع مهم آلاینده در محدوده از جمله نخ تایر صبا، روغن نباتی جهان، پایا کنسرو، نیک ریس، مجتمع ذوب مس، صنایع غذایی بلکا شرق، پیشتاز شیمی و...
- ۱۰- استقرار صناعی از جمله ایران ترانسفو، پارس سوئیچ، شیر پاستوریزه، سامان شیمی، سارانوش، شن و ماسه های مستقر در منطقه، مخازن سوخت شرکت نفت، شرکت سرب و روی، کارخانه روی کالسیمین در ضلع شرق سرب و روی و فاضلاب های روستاهای دیزج، سایان
- ۱۱- ورود فاضلاب انسانی به رودخانه ی زنجانرود آلودگی شدید رودخانه و بد منظره شدن و آلودگی های زیست محیطی در منطقه
- ۱۲- عدم تحقق کاربریهای پیشنهادی و خدمات رفاهی پیش بینی شده براساس کارکردهای جدید به خصوص در مجموعه تفریحی و گردشگری (گاوازنگ)

#### ۵- ساختار و سازمان فضائی موجود

شبکه سکونتگاهی بخش مرکزی شهرستان زنجان مطابق با سرشماری عمومی نفوس و مسکن سال ۱۳۹۵، از یک نقطه شهری زنجان و ۱۴۵ نقطه روستایی متشکل شده است.



ساختار فضایی بخش مرکزی



سازمان فضایی بخش مرکزی

## ۶- جمع‌بندی

- منابع غنی آب سطحی و زیرزمینی به واسطه جاری بودن رودخانه زنجانرود
- منطقه زنجان قطب جذب و مقصد مهاجران و نیروی کار جوان سایر مناطق استان زنجان است.
- وجود جاذبه های گردشگری قوی جهت توسعه اکوتوریسم و گردشگری پایدار
- بخش مرکزی شهرستان زنجان قطب فعالیت‌های اقتصادی و محل تمرکز مهم‌ترین مراکز اسکان جمعیت
- ایجاد شرایط مطلوب کشاورزی با وجود اراضی مسطح دشت زنجان و دسترسی به منابع آب سطحی و زیرزمینی
- تنوع بالای محصولات کشاورزی و حجم بالای تولید محصولاتی چون گندم، سیب درختی، پیاز و صادرات به مناطق دیگر
- رشد بدون برنامه مسکن و خانه های مهاجران به صورت پراکنده، نامنظم و بافت روستایی فاقد نظم
- تزلزل بنیادهای فعالیت و اقتصاد روستایی و تحول در اشتغال و گرایش روستاییان از فعالیت کشاورزی به فعالیت‌های خدماتی و ساختمانی و در نتیجه گسترش فعالیت‌های غیرتولیدی و حاشیه ای
- رشد خطی امکانات زیربنایی، شبکه ارتباطی (آزادراه، راه اصلی و فرعی)، شبکه‌های انتقال سوخت و انرژی و تأسیسات جانبی شبکه انتقال دیتا (فیبر نوری)، شبکه‌های مخابراتی و اطلاعاتی نیروگاه‌ها و مراکز تخلیه بار در محور راه ترانزیت و مسیر آزادراه قزوین زنجان
- این محور قطب فعالیت‌های اقتصادی و همچنین محل تمرکز مهم‌ترین مراکز اسکان جمعیت در استان زنجان است. مهم‌ترین و بزرگترین شهرهای استان، مهم‌ترین شهرک‌ها، مجتمع‌ها و مراکز صنعتی در این محدوده قرار گرفته است.
- وجود اراضی مسطح دشت زنجان و دسترسی به منابع آب سطحی و زیرزمینی شرایط مطلوبی برای انجام فعالیت‌های کشاورزی ایجاد کرده است. این دو دشت با مجموعه فعالیت‌های کشاورزی، دامپروری و مراکز زیست شهری و روستایی خود فرصت‌ها و توان‌های مناسبی برای توسعه ایجاد کرده‌اند.
- توان بخش مرکزی در تولید محصولات دامی استان شامل شیر، گوشت قرمز، طیور صنعتی و تخم مرغ صنعتی و عسل
- غنی از نظر میزان ذخایر معدنی و تعداد معادن فعال و غیرفعال
- تمرکز اصلی سرمایه‌گذاری‌های انجام شده در استان زنجان در این منطقه است، حدود ۷۶ درصد از کل سرمایه‌گذاری‌های انجام شده در استان زنجان در محدوده این منطقه صورت می‌گیرد. حتی درآمدهای درون منطقه‌ای در شهرستان‌های حاشیه‌ای نیز در قالب جریان سرمایه به سود این منطقه و به‌ویژه شهر زنجان سرمایه‌گذاری می‌شود.
- تمامی مراکز آموزش عالی دولتی و بیشتر مراکز آموزش عالی غیردولتی استان در سکونتگاه‌های واقع در این بخش متمرکز شده‌اند.
- بخش مرکزی قطب جذب و مقصد مهاجران و نیروی کار جوان سایر مناطق استان

## ب - تبیین وضعیت هدف (افق برنامه و طرح : ۱۴۰۵ پایان برنامه هفتم)

### ۱- اهداف کلی / چشم انداز

بخش مرکزی شهرستان زنجان از لحاظ اقتصادی دارای جریان‌ات و پیوندهای قوی در زمینه کشاورزی، گردشگری، صنعت و معدن درون و برون بخشی خواهد بود ک موجبات رونق و پیشرفت بخش را فراهم میسازد.

### اهداف کلان بخش مرکزی

- ✓ ایجاد و توسعه زیربنای لازم برای توسعه فعالیت های صنعتی و معدنی
  - ✓ بهره برداری پایدار از منابع طبیعی با توجه به ظرفیت بخش
  - ✓ ارتقاء جایگاه اقتصادی بخش با تکمیل زنجیره ارزش محصولات عمده کشاورزی
  - ✓ حفاظت، مرمت و احیای ابنیه های ارزشمند تاریخی در راستای جلب و جذب گردشگران به بخش
  - ✓ تقویت توریسم دهکده ای و توریسم مرتعی با توجه به وجود رودخانه های زنجانرود و رودخانه های فرعی
  - ✓ توانمندسازی همه جانبه اجتماعات روستایی و مشارکت مردم در توسعه بخش
  - ✓ جلوگیری از مهاجرت روستاییان به شهرها یا مناطق دیگر با ایجاد صنایع تبدیلی و صنایع مورد نیاز روستا
- در راستای اشتغالزایی

### چشم انداز بخش مرکزی شهرستان زنجان در افق ۱۴۰۵

- دست یافته به جایگاه مهم اقتصادی در زمینه کشاورزی در سطح استان و شهرستان با تاکید بر محصولات گندم و جو، سیب زمینی و سیب، انگور
- توسعه یافته متکی بر قابلیت های منطقه در زمینه گردشگری به خصوص اکوتوریسم، گردشگری روستایی
- برخوردار از کارگاههای صنایع تبدیلی محصولات کشاورزی، امنیت غذایی و رونق گرفتن کسب و کار در سطح بخش
- برخوردار از زیربنای لازم برای فعالیت های صنعتی و معدنی
- رسیدن به اشتغال و توسعه کارآفرینی در بخش روستایی

### ۲- شاخص های هدف (منتخب متغیرها و شاخص های بیان وضعیت موجود)

- مساحت اراضی زراعی آبی ۱۹۱۲ سطح اراضی زیر کشت زراعت آبی ۳۹۰۴۷ هکتار و مساحت اراضی زراعی باغی ۷۶۸۸ هکتار
  - برخورداری بیش از ۴۰ درصد مراکز آموزشی در سطح شهرستان
  - برخوردار از راههای ارتباطی به خصوص بزرگراه و آزاد راه، راه آهن و جاده های فرعی
  - حجم بالای تولید محصولات باغی و زراعی همچون گندم و جو، سیب زمینی، گوجه فرنگی، پیاز، انگور و سیب و محصولات دامی همچون محصولات دامی از قبیل شیر، گوشت قرمز، گوشت مرغ و صادرات به کشورهای دیگر
  - دارا بودن ۸۸ کیلومتر آزادراه و بزرگراه، ۵۵ کیلومتر راه آهن، ۶۴۵ کیلومتر راه آسفالت، ۲۴۵ کیلومتر راه شوسه، ۲۷۹ کیلومتر راه خاکی و ۱۶۱ کیلومتر راه مالرو در سطح بخش مرکزی شهرستان زنجان
  - خطوط انتقال برق به صورت خط ۶۳ کیلوولت، ۲۳۰ کیلوولت و خط ۴۰۰ کیلوولت و یک خط انتقال گاز
- بخش مرکزی شهرستان زنجان

### ۳- راهبردها و سیاست ها

#### الف - اهداف کلان :

- ۱- بهره برداری پایدار از منابع طبیعی با توجه به ظرفیت بخش
- ۲- ارتقاء جایگاه گردشگری پایدار بخش
- ۳- ارتقاء جایگاه اقتصادی محصولات عمده بخش با تکمیل زنجیره ارزش محصولات عمده کشاورزی
- ۴- توانمندسازی همه جانبه اجتماعات روستایی و مشارکت مردم در توسعه بخش

۵- توسعه کالبدی-ارتباطی در سطح بخش به صورت شبکه‌ای

### ب-اهداف خرد:

- ۱-۱- مدیریت بهینه منابع طبیعی
- ۲-۱- استفاده از منابع طبیعی و معدنی بخش
- ۱-۲- رشد و توسعه صنعت گردشگری پایدار
- ۱-۳- توسعه بخش کشاورزی
- ۲-۳- توسعه صنعت با رویکرد صنایع تبدیلی و تکمیلی
- ۳-۳- افزایش منابع درآمدی پایدار روستائیان با تکیه بر ظرفیت منابع بخش
- ۱-۴- ظرفیت سازی برای دسترسی به فرصت‌ها و صنایع جهت ارتقاء سطح زندگی اقشار آسیب‌پذیر روستایی(فقیران، زنان و جوانان)
- ۲-۴- توسعه و گسترش مشارکت همه جانبه مردم و نهادهای محلی
- ۱-۵- تعیین نقش پذیری سکونتگاه‌ها در سازمان فضایی بخش
- ۲-۵- انتظام فضایی شبکه‌ای بخش هماهنگ با بخشهای مجاور
- ۴-۵- ارتقاء همه جانبه کیفیت زندگی بخش

### ج - راهبردها:

- ۱-۱-۱- توسعه و ترویج روشهای بهره برداری پایدار از اراضی جنگلی
- ۲-۱-۱- محدود نمودن استفاده از سموم و کودهای شیمیایی در کشاورزی
- ۱-۲-۱- اجرای طرح های اکتشافی بررسی ذخایر معدنی بخش
- ۲-۲-۱- فراهم کردن شرایط برای نوسازی معادن
- ۳-۲-۱- تکمیل زیر ساخت های مورد نیاز در بخش صنعت و معدن
- ۴-۲-۱- تربیت نیروهای ماهر برای فعالیت در واحدهای صنعتی و معدنی
- ۵-۲-۱- برنامه ریزی برای کاهش آلودگی زیست محیطی کارخانجات
- ۱-۱-۲- توسعه گردشگری بومی و گردشگری روستایی در بخش
- ۲-۱-۲- توسعه توریسم تاریخی و مذهبی بخش
- ۳-۱-۲- ایجاد زیر ساخت های مناسب برای توسعه گردشگری
- ۴-۱-۲- حمایت و تشویق از هنرهای دستی و صنایع دستی جهت جذب گردشگری
- ۵-۱-۲- سرمایه گذاری در بخش تبلیغات و بازاریابی گردشگری
- ۶-۱-۲- تقویت مسیرهای گردشگری و ایجاد امکانات رفاهی در این مسیرها
- ۷-۱-۲- استفاده از توان های بخش در زمینه توسعه گردشگری متناسب با ظرفیت های زیست محیطی
- ۱-۱-۳- افزایش تولید محصولات باغی و زراعی
- ۲-۱-۳- افزایش تولید محصولات دامی
- ۳-۱-۳- به کار گیری فارغ التحصیلان کشاورزی
- ۴-۱-۳- توسعه صنایع تبدیلی و تکمیلی
- ۵-۱-۳- افزایش نرخ اشتغال کشاورزی
- ۶-۱-۳- افزایش تولید محصولات ارگانیک
- ۷-۱-۳- توسعه و استفاده بهینه از منابع آبی

- ۳-۱-۸- اشتغال پایدار روستائیان با تکیه بر بخش کشاورزی
- ۴-۱-۱- حمایت و تشویق صندوقهای اعتباری
- ۴-۱-۲- تقویت فرایندهای توسعه مشارکتی و شبکه‌های نهادی برای انسجام بخشی به فعالیتهای اجتماعی- اقتصادی زنان
- ۴-۱-۳- تقویت فرایندهای توسعه مشارکتی و شبکه‌های نهادی برای انسجام بخشی به فعالیتهای اجتماعی- اقتصادی جوانان
- ۴-۱-۴- دخالت دادن مردم در فرایند تصمیم سازی و تصمیم گیری
- ۴-۱-۵- استفاده از ظرفیت نهادهای مشارکتی موجود در بخش
- ۴-۱-۶- زمینه سازی تعامل بین نهادها و مردم
- ۵-۱-۱- ایجاد توازن در سازمان فضایی بخش
- ۵-۱-۲- تاکید بر ایجاد روابط و پیوند میان سکونتگاه‌های همپيوند بخش
- ۵-۱-۳- توسعه تاسیسات زیربنایی و زیرساخت‌های ارتباطی
- ۵-۱-۴- توسعه خدمات آموزشی، بهداشتی، درمانی، فرهنگی و ورزشی سکونتگاه‌ها
- ۵-۱-۵- تأمین ایمنی و امنیت سکونتگاه‌ها
- د - سیاست ها :**
- ۱-۱-۱-۱- جلوگیری از قطع درختان جنگل
- ۱-۱-۱-۲- کاشت گیاهان دارویی در مناطق کم پوشش
- ۱-۱-۱-۳- جلوگیری از برداشت بی رویه و غیرمجاز آبهای زیرزمینی (چاه)
- ۱-۱-۱-۴- مدیریت و توزیع مناسب آب رودخانه زنجانرود
- ۱-۱-۱-۵- جلوگیری از آلودگی رودخانه ها و آب های زیرزمینی
- ۱-۱-۱-۶- سیاست های کاهش اثرات آلودگی صنایع
- ۱-۱-۱-۷- ترویج کاشت و برداشت محصولات گلخانه ای
- ۱-۱-۱-۸- آموزش نحوه استفاده صحیح از سموم و کودهای شیمیایی
- ۱-۱-۱-۹- حفاظت از گونه‌های گیاهی با ارزش
- ۱-۱-۲-۱- ایجاد زمینه های لازم برای توسعه فعالیت های صنعتی و معدنی
- ۱-۱-۲-۲- توسعه فعالیت های صنعتی و معدنی
- ۱-۱-۱-۲- تعامل و ایجاد ارتباط موثر با دستگاهها و ارگان های دولتی در راستای همسو شدن با اهداف توسعه گردشگری
- ۱-۲-۱-۲- معرفی جاذبه‌های تاریخی و مذهبی و حفظ و نگهداری این آثار
- ۱-۳-۱-۲- توسعه زیر ساخت های گردشگری با جذب سرمایه گذار و اعطای تسهیلات بانکی با نرخ بهره پایین
- ۱-۳-۱-۲- راه اندازی سالن‌های غذاخوری محلی
- ۱-۳-۱-۲- ایجاد غرفه های عرضه صنایع دستی
- ۱-۱-۱-۳- توسعه و اولویت اقتصادی بخش کشاورزی بر روی محصولات عمده برنج، گندم کلزا
- ۱-۱-۱-۳- توسعه صنعت بیمه محصولات کشاورزی
- ۱-۱-۳-۳- ارتقاء تکنولوژی‌های کشاورزی بخش
- ۱-۱-۳-۴- ارتقاء الگوی کشت به منظور افزایش راندمان تولیدات کشاورزی بخش

- ۳-۱-۲-۱- توسعه فعالیت‌های دامداری و مرغداری در بخش با توجه به پتانسیل موجود
- ۳-۱-۴-۱- ترویج و توسعه کشت گلخانه ای
- ۳-۱-۴-۲- افزایش واحدهای صنایع تبدیلی و نگهداری محصولات کشاورزی
- ۴-۱-۱-۱- ایجاد و توسعه صندوق‌های اعتباری در سطح بخش
- ۴-۱-۳-۱- توانا ساختن زنان برای به فعلیت درآوردن توانایی های بالقوه خود در مشاغل خانگی
- ۴-۱-۳-۲- برگزاری دوره‌های آموزشی مورد نیاز کشاورزی
- ۴-۱-۳-۳- آگاه سازی مردم بر اهمیت حضور آنها در تصمیم سازی و تصمیم گیری سکونتگاه
- ۴-۱-۳-۴- آموزش مردم بر نحوه مشارکت و اجرای طرح‌ها
- ۴-۱-۳-۵- مشارکت زنان در فرایندهای تصمیم سازی
- ۴-۱-۳-۶- مشارکت جوانان در فرایندهای تصمیم سازی
- ۴-۱-۳-۷- مشارکت افراد فقیر در فرایندهای تصمیم سازی
- ۴-۱-۳-۸- استفاده از افراد معتمد محلی
- ۴-۱-۳-۲- تشویق زنان برای ورود به صنایع فرآوری کشاورزی و دامداری
- ۴-۱-۶-۱- فراهم نمودن شرایط آشنایی و تسلط افراد بر مهارت‌های فنی
- ۴-۱-۶-۲- دسترسی مناسب به امکانات آموزشی
- ۴-۱-۶-۳- برخورداری از سرمایه نقدی و غیره نقدی مورد نیاز جهت شروع کسب و کار
- ۴-۱-۶-۴- استفاده از نهادهای شوراها، دهیاری‌ها و تعاونی‌ها محلی
- ۴-۱-۶-۵- آموزش و ترویج ایجاد کارگاه‌های معیشت محور دوستدار محیط زیست
- ۴-۱-۶-۶- ترویج آموزش و اعتمادسازی مردم برای ایجاد گلخانه‌ها
- ۴-۱-۶-۷- آگاه سازی نهادهای مدیریتی محلی از نقش و اهمیت تعاملات مابین گروه‌های مختلف بخش
- ۵-۱-۳-۱- تقویت همپیوندی و تعامل فعال در بین سکونتگاه‌ها
- ۵-۱-۳-۲- تقویت سکونتگاه‌های کم برخوردار از طریق رویکرد خوشه‌ای
- ۵-۱-۳-۳- تقویت روابط مکمل سکونتگاه‌های بخش
- ۵-۱-۳-۴- اصلاح، بهبود و توسعه زیرساخت‌های ارتباطی
- ۵-۱-۳-۵- تأمین تاسیسات زیربنایی؛ از قبیل آب شرب لوله کشی، برق، گاز و تلفن برای سکونتگاه‌ها
- ۵-۱-۳-۶- تهیه و اجرای طرح‌های هادی روستایی برای سکونتگاه‌ها
- ۵-۱-۳-۷- تأمین خدمات عمومی مورد نیاز سکونتگاه‌های روستایی
- ۵-۱-۳-۸- تسهیل و بهبود نحوه دسترسی پذیری ساکنین به خدمات عمومی
- ۵-۱-۴-۱- ایمن سازی مسکن روستایی در برابر زلزله
- ۵-۱-۴-۲- مقابله با حوادث غیر مترقبه طبیعی ناشی از سیل

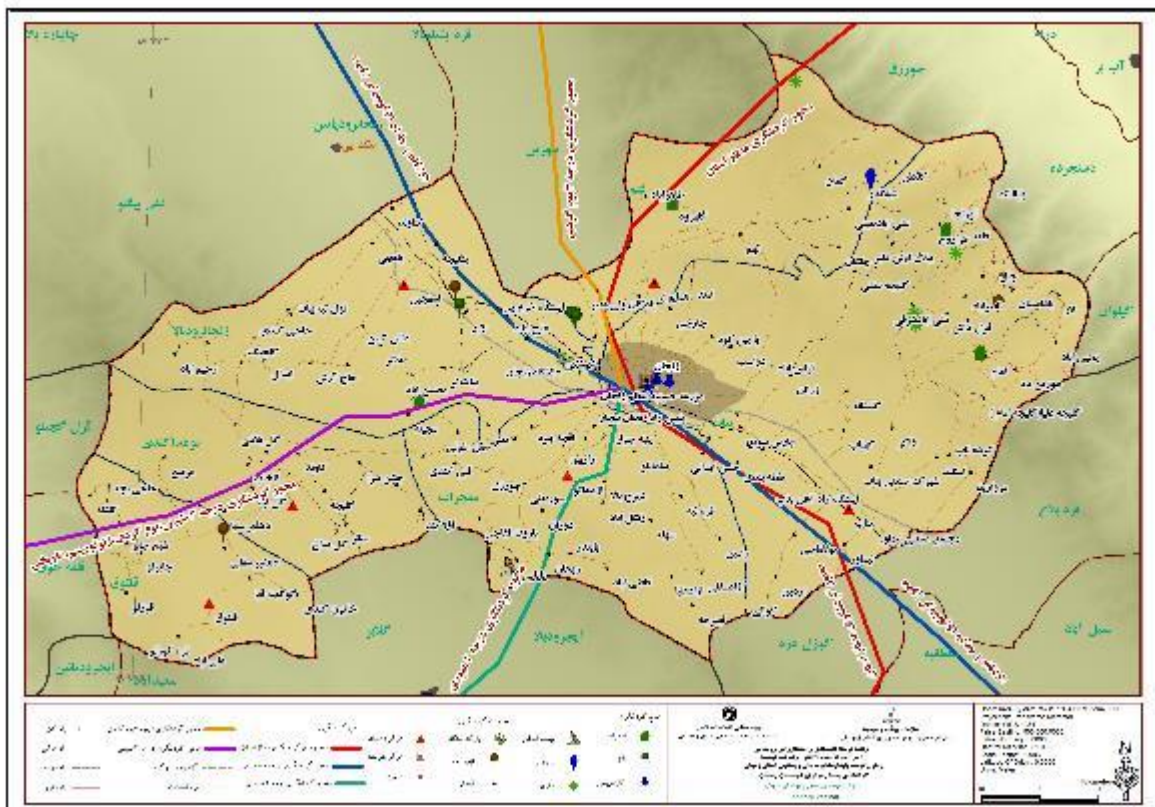
#### ۴- محوره‌های پیشران توسعه بخش

- وجود کشاورزی زراعی و باغی قوی در سطح بخش (کشت گندم و جو، پیاز، گوجه فرنگی، سیب زمینی و سیب و انگور)
- وجود محصولات دامی قوی در سطح بخش (گاو اصیل، دورگه، بومی، گوسفند و بره و بز و بزغاله)

- گردشگری قوی منطقه از جمله سد تهم و مجتمع رفاهی گوازنگ و وجود روستاهای هدف پایایی، لار و شیلاندر ، جاذبه های تاریخی مذهبی از جمله تپه ها و قلعه و امامزاده ها
- ۴-۱- فعالیتهای اصلی زنجیره ارزش گردشگری در وضع موجود
- ✓ توان و ظرفیت گردشگری بخش مرکزی شهرستان زنجان

#### ارائه خدمات

- تجهیز خانه های بوم گردی در روستاها
- ارائه صنایع دستی اعم از چاقو ، محصولات مسی، گلیم کوچک و چاروق دوزی در مسیرهای گردشگری
- ارائه محصولات اعم از لبنیات، رشته سنتی



گردشگری بخش مرکزی



## ۲-۴- فعالیت‌های اصلی زنجیره ارزش محصولات دامی در وضع موجود

### ✓ تولید

- گاو اصیل (۶۷۷ راس - ۳۰۴۶ تن شیر - ۱۳۵ تن گوشت)
- گاو دورگه (۱۳۴۷۳ راس - ۱۶۸۰۱ تن شیر - ۱۰۴۴ تن گوشت)
- گاو بومی (۹۵۳۰ راس - ۲۰۸۷۱ تن شیر - ۳۱۹۴۱۰ تن گوشت)
- گوسفند و بره (۴۹۲۶۰ راس، ۵۹۷۹۹ تن شیر - ۳۲۷۲۶۷ تن گوشت)
- بز و بزغاله (۵۴۸۹ راس - ۵۴۲۴۸ تن شیر - ۲۶۰۲۹ تن گوشت)

### عملیات تبدیل

- کارخانجات بسته بندی و تبدیل شیر (شامل دوغ، ماست، خامه، شیر کاکائو و شیر موز) شهر زنجان
- شیرپزی ها در سطح روستاهای بخش
- بسته بندی گوشت

### ✓ عملیات توزیع

- توزیع از طریق سیستم خرده فروشی و عمده فروشی

## ۳-۴- فعالیت‌های اصلی زنجیره ارزش محصول سیب در وضع موجود

### • تامین تدارکات تولید

نیروی انسانی (کارگر کشاورزی): نیروهای بومی + استان‌های کردستان، گیلان

### • تولید

باغات سیب: به مساحت ۱۴۱۷ هکتار

میزان تولید: ۲۲۸۲۳ تن

روستاهای تولید کننده: کل روستاهای بخش به جز ابراهیم آباد، ریچه خور، بابالنگ، چال

نوع محصول عرضه شده: چیپس میوه، کمپوت میوه

### • عملیات تبدیل

تولید کمپوت سیب: ۴ واحد

تولید چیپس میوه: شهر زنجان، استان‌های همدان و گیلان

### • توزیع

فروش کمپوت سیب: ۸۰ درصد از کل تولید؛ محل فروش: میدان میوه و تره بار زنجان، انتقال به استان های، گیلان

قزوین، همدان

فروش به صورت چیپس میوه: ۲۰ درصد از کل تولید؛ محل فروش: میدان میوه و تره بار تهران-کرج

فروش به صورت بسته بندی: عرضه در شهرها و استان های همجوار

### • مصرف

داخل بخش: ۱۵ درصد

بیرون بخش: ۸۵ درصد

#### ۴-۴- فعالیت های اصلی زنجیره ارزش محصول انگور در وضع موجود

- تامین تدارکات تولید
- نیروی انسانی (کارگر کشاورزی): نیروهای بومی + استان های کردستان، گیلان
- تولید
- باغات انگور: به مساحت ۷۶۰ هکتار
- میزان تولید: ۶۰۵۹ تن
- روستاهای تولید کننده: کل روستاهای بخش به جز اقیاس آباد، قاضی آباد، لار، ریچه خور، بابالنگ، چال
- عملیات تبدیل
- کشمش، شیره انگور، سرکه انگور، آبغوره و غوره، شربت انگور، روغن هسته انگور
- تولید فرآورده های انگور: شهر زنجان، استان های همدان و گیلان
- توزیع
- فروش فرآورده های انگور: ۸۰ درصد از کل تولید؛ محل فروش: میدان میوه و تره بار زنجان، انتقال به استان های، گیلان قزوین، همدان
- مصرف
- داخل بخش: ۱۵ درصد
- بیرون بخش: ۸۵ درصد

#### ۴-۵- فعالیت های اصلی زنجیره ارزش محصول گندم در وضع موجود

- تامین تدارکات تولید
- نیروی انسانی (کارگر کشاورزی): نیروهای بومی
- تولید
- سطح زیر کشت گندم: به مساحت ۲۴۸۴۴ هکتار
- میزان تولید: ۲۵۳۳۵ تن
- روستاهای تولید کننده: کل بخش
- نیروی انسانی (کارگر کشاورزی): داخل بخش / شهر زنجان و روستاهای اطراف آن / استان کردستان
- نشاء: کشت نشاء در گلخانه ها و خرید از روستاها
- کود حیوانی (پهن): روستاهای اطراف زنجان
- کود شیمیایی: خرید از جهاد کشاورزی استان زنجان
- ✓ تولید
- نوع محصول عرضه شده: آرد، گندم
- عملیات تبدیل
- تبدیل گندم به آرد + ساماندهی و تجهیز کارگاههای رشته بری در بخش + مالت جو
- توزیع
- محل فروش: منازل کشاورزان در روستاها + فروشگاه های روستاهای واقع در مسیر جاده اصلی شهرستان + عرضه در کارخانه + فروشگاه های سطح شهرستان
- داخل بخش: ۱۰ درصد محصول
- خارج بخش: ۹۰ درصد محصول (استان های زنجان، گیلان، اردبیل، تبریز، تهران، قزوین و کل کشور)

## ۴-۶- فعالیت های اصلی زنجیره ارزش محصول جو در وضع موجود

## • تامین تدارکات تولید

نیروی انسانی (کارگر کشاورزی): نیروهای بومی

## • تولید

سطح زیر کشت جو: به مساحت ۱۷۵۸ هکتار

میزان تولید: ۲۵۷۳ تن

روستاهای تولید کننده: کل بخش به جز روستاهای کلتکه، پنبه جوق، زنگول اباد، دوران، اژدهاتو، یحیی آباد، گلستانه، طرازوج، شیلاندر، گمان، کلکش، علی اباد معینی، چارچی، ریچه خور، بابالنگ، چال

## • نیروی انسانی (کارگر کشاورزی): داخل بخش / شهر زنجان و روستاهای اطراف آن / استان کردستان

## • نشاء: کشت نشاء در گلخانه ها و خرید از روستاها

## • کود حیوانی (پهن): روستاهای اطراف زنجان

## • کود شیمیایی: خرید از جهاد کشاورزی استان زنجان

## ✓ تولید

## • نوع محصول عرضه شده: آرد، جو خالص

## • عملیات تبدیل

## • تبدیل جو به پودر + مخمر جو + مالت جو

## • توزیع

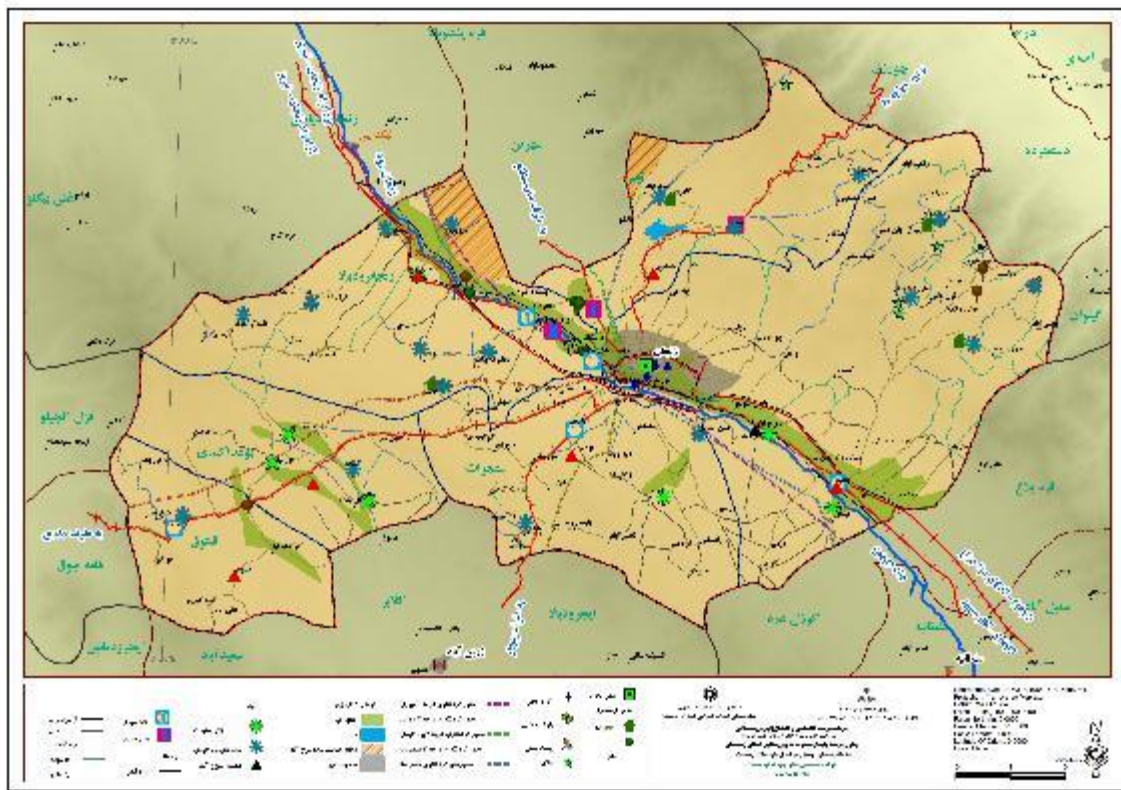
## • محل فروش: منازل کشاورزان در روستاها + فروشگاه های روستاهای واقع در مسیر جاده اصلی شهرستان + عرضه

در کارخانه + فروشگاه های سطح شهرستان

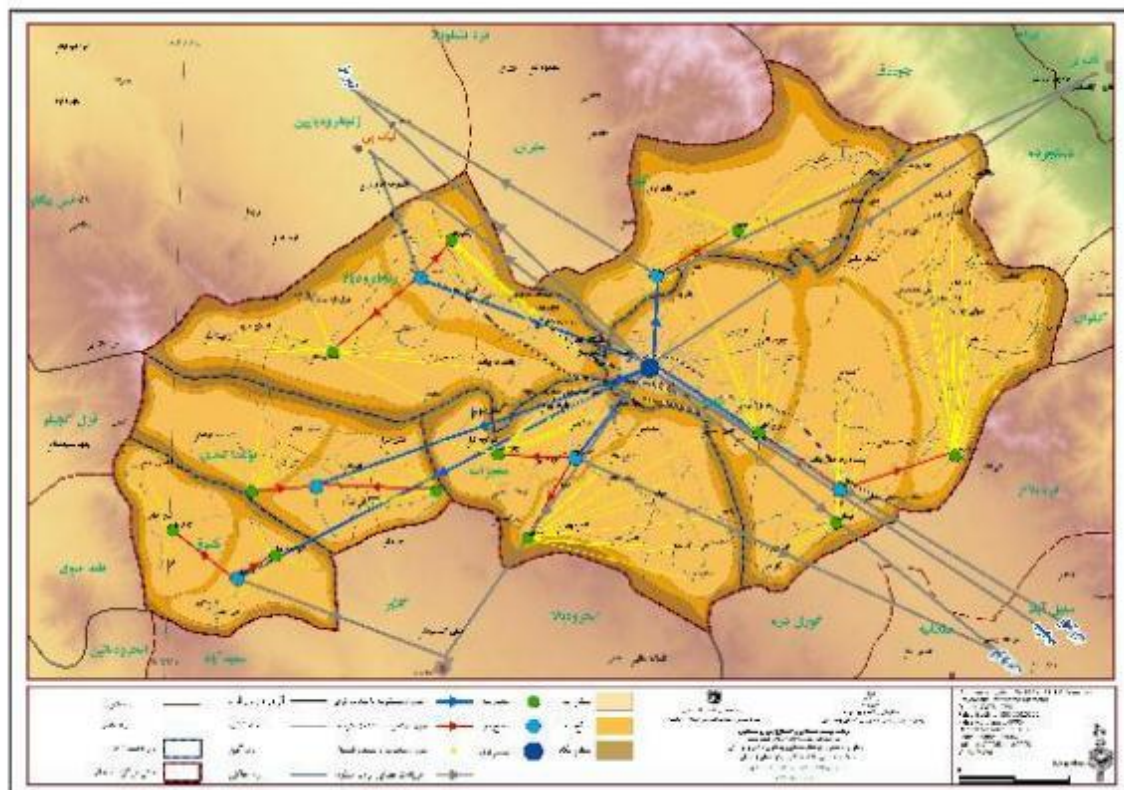
## • داخل بخش: ۱۰ درصد محصول

## • خارج بخش: ۹۰ درصد محصول (استان های زنجان، گیلان، اردبیل، تبریز، تهران، قزوین و کل کشور)

### ۵- ساختار و سازمان فضائی هدف



ساختار فضایی پیشنهادی بخش مرکزی



سازمان فضایی پیشنهادی بخش مرکزی

## ج - فهرست فعالیت ها و سرمایه گذاری ها (متضمن تحقق وضعیت هدف)، پیوست سند.

### د- نحوه اجرا، نظارت و بازنگری سند

با تصویب نهایی طرح، مصوبات طرح توسط استانداری زنجان به دستگاه های اجرایی ابلاغ می شود. استانداری زنجان موظف است کارشناسان دستگاه های اجرایی را برای اجرای طرح، از طریق برگزاری دوره های آموزشی آشنا سازد. در طرح توسعه پایدار زنجان، طرح ها و پروژه های متعددی پیشنهاد شده است که هر یک از این طرح ها و پروژه ها، با توجه به مشارکت مسئولین دولتی و محلی اولویت بندی شده و در شورای برنامه ریزی و توسعه استان نیز به تصویب می رسد. همچنین پس از تصویب طرح، برای اجرای پروژه ها، اولویت بندی و توزیع اعتبارات پروژه های طرح در کمیته برنامه ریزی شهرستان که متشکل از فرماندار (رئیس کمیته)، نماینده سازمان مدیریت و برنامه ریزی استان (دبیر کمیته)، بنیاد مسکن استان و روسای دستگاه های اجرایی است، بررسی می گردد. لازم به ذکر است که تامین اعتبارات دولتی مورد نیاز طرح ها و پروژه های پیشنهادی طرح توسعه پایدار روستایی بخش مرکزی شهرستان زنجان با پیشنهاد این کمیته و توسط سازمان مدیریت و برنامه ریزی تخصیص داده می شود. سازمان مدیریت و برنامه ریزی نیز باید اعتبار لازم را با توجه به طرح تصویب شده طرح منطقه مورد مطالعه اختصاص دهد.

بخش نظارت و پایش اجرای طرح توسعه پایدار منطقه مورد مطالعه روستایی بخش مرکزی شهرستان زنجان می تواند متشکل از چندین جزء باشد که عبارتند از:

۱- تشکیل دبیرخانه دائمی طرح های توسعه پایدار منطقه مورد مطالعه روستایی در بنیاد استان زنجان؛

۲- کمیته نظارت موضوع ماده ۸ تفاهم نامه در سطح استان زنجان؛

۳- کمیته پیگیری در سطح شهرستان زنجان.

### - دبیرخانه دائمی طرح های توسعه پایدار منطقه مورد مطالعه روستایی استان زنجان

دبیرخانه دائمی طرح های توسعه پایدار منطقه مورد مطالعه روستایی در بنیاد استان با عضویت معاون عمران روستایی استان زنجان، معاون بازسازی و مسکن روستایی استان زنجان، نماینده سازمان مدیریت و برنامه ریزی استان زنجان (دبیر دبیرخانه) و کارشناس مسؤول امور فنی و مطالعات عمرانی استان زنجان تشکیل می گردد. این دبیرخانه وظایفی به شرح زیر دارد:

۱) پیگیری و اجرای مصوبات طرح های منطقه مورد مطالعه روستایی استان زنجان مرتبط با فعالیتهای بنیاد مسکن استان زنجان

۲) جمع آوری اطلاعات کلی عملکرد طرح، پردازش و تهیه گزارش برای ارسال به مبادی ذیربط

۳) اخذ گزارش از کمیته پیگیری شهرستان زنجان در خصوص روند پیشرفت پروژه ها و اقدامات و ارسال برای استاندار زنجان و دفتر مرکزی بنیاد مسکن

### - کمیته نظارت در سطح استان زنجان

برای نظارت بر اجرای طرح حاضر کمیته ای تحت عنوان کمیته نظارت پیشنهاد گردیده که متشکل از معاون هماهنگی امور عمرانی استانداری زنجان (به عنوان رئیس کمیته)، نماینده سازمان مدیریت و برنامه ریزی، مدیر کل دفتر امور روستایی و شوراهای استانداری زنجان، فرمانداری شهرستان زنجان، مدیر کل و معاون عمران روستایی بنیاد مسکن استان زنجان و مدیران دستگاه های اجرایی حسب مورد، می باشد. این کمیته موانع و مشکلات اجرایی طرح و همچنین عملکرد دستگاه های اجرایی را در رابطه با طرح فوق بررسی نموده و نتایج آن را برای اخذ تصمیمات لازم به استاندار و رئیس سازمان مدیریت و رئیس بنیاد مسکن انقلاب اسلامی استان زنجان ارائه می دهد.

به منظور هدایت صحیح طرح ها و برنامه ها در سطح منطقه مورد مطالعه، ضرورت دارد که قبل از اینکه هر گونه دستور کاری در زمینه های اجتماعی، اقتصادی، زیرساختی و رفاهی از بخش مرکزی شهرستان زنجان در شورای برنامه

ریزی شهرستان و استان مطرح شود ابتدا لازم است که از بنیاد مسکن جهت بررسی انطباق موضوع درخواستی با طرح توسعه پایدار منطقه مورد مطالعه زنجان استعلام به عمل آید.

#### - کمیته پیگیری شهرستان زنجان

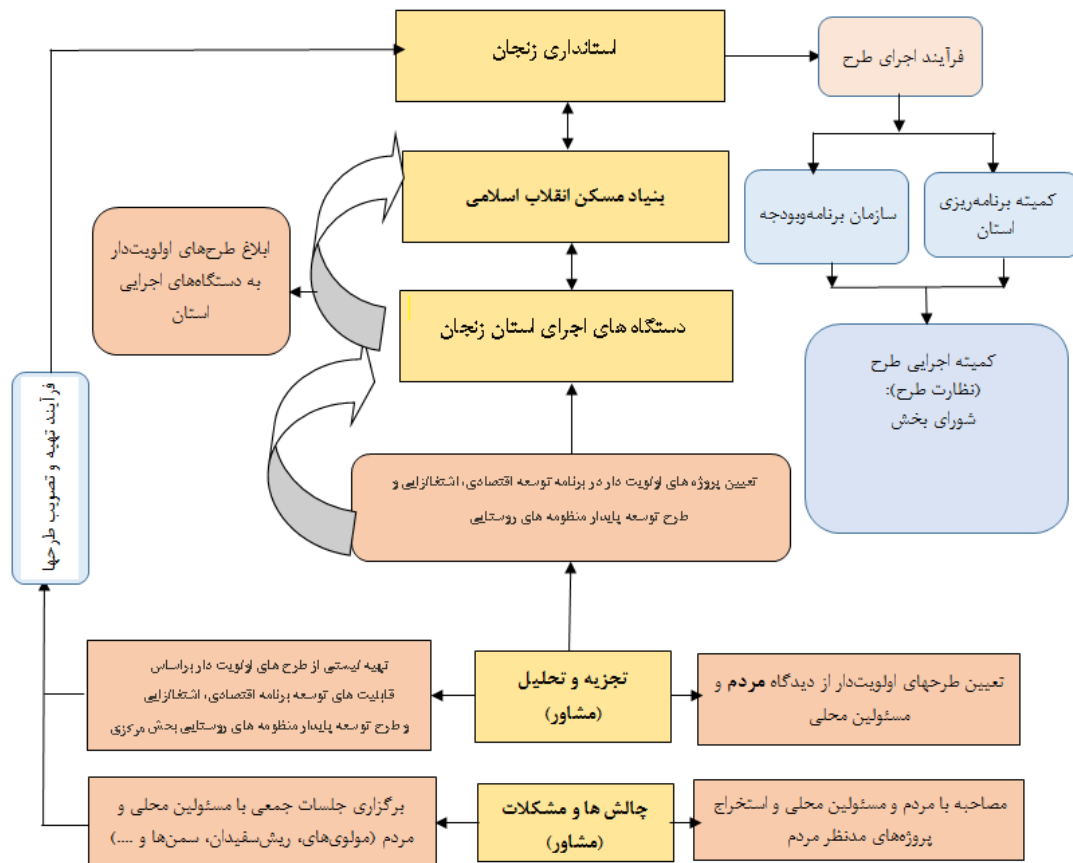
کمیته پیگیری شهرستان زنجان در سطح شهرستان تشکیل می شود که اعضای کمیته مذکور عبارتند از:

- ✓ فرمانداری (فرماندار یا معاون برنامه ریزی و امور عمرانی) (بعنوان رئیس کمیته)،
- ✓ رئیس بنیاد مسکن شهرستان زنجان (بعنوان دبیر کمیته) نماینده سازمان مدیریت
- ✓ رئیس جهاد کشاورزی شهرستان زنجان،
- ✓ رئیس اداره راه و شهرسازی شهرستان زنجان
- ✓ بخشدار زنجان
- ✓ نماینده سازمان مدیریت و برنامه ریزی استان زنجان.
- ✓ رئیس شورای بخش به عنوان مدیر و نماینده کمیته تخصصی

کمیته پیگیری وظایف متعددی بر عهده دارد که آنها عبارت است از:

- پیگیری اجرای پروژه ها و اقدامات پیشنهادی بر حسب اولویت تعیین شده با هماهنگی بین سازمانها و نهادهای شهرستان زنجان؛
- اخذ گزارش از دستگاههای ذیربط شهرستان زنجان و بازدید از پروژه ها و اقدامات در دست اجرا و تهیه گزارش از روند پیشرفت طرحها و پروژه ها و شناسایی مسائل و مشکلات آنها در فواصل زمانی ۳ ماهه (گزارش فوق برای فرماندار شهرستان زنجان، رئیس بنیاد مسکن استان زنجان و دبیرخانه دائمی طرحهای توسعه پایدار منطقه مورد مطالعه روستایی استان زنجان ارسال خواهد شد).
- پیگیری تصویب اعتبار برای پروژههای پیشنهادی طرح منطقه مورد مطالعه در کمیته برنامه ریزی شهرستان زنجان.

مشاور پیشنهاد می کند در طرح توسعه پایدار روستایی بخش مرکزی شهرستان زنجان، برای اجرای بهتر طرح، کمیته ای تحت عنوان کمیته تخصصی اجرایی و زیر نظر شورای بخش مرکزی شهرستان تشکیل گردد که متشکل از بخش مدیریت، بخش فنی، بخش ارتباطات و اطلاع رسانی و بخش مالی و اداری است. مدیریت کمیته تخصصی اجرایی به عهده رئیس شورای بخش مرکزی شهرستان زنجان است. در بخش فنی این کمیته، کمیته های تخصصی عبارت است از: کمیته توسعه فعالیت های زیتون کاران، کمیته توسعه فعالیت های تولید کنندگان سیر، کمیته توسعه فعالیت های زراعت و باغداری، کمیته توسعه فعالیت های دامداری، دامپروری، پرورش طیور و تولید عسل، کمیته توسعه فعالیت های خدمات رفاهی - گردشگری، کمیته توسعه زیرساخت و حمل و نقل، کمیته توسعه صنایع تولیدی - تبدیلی، کمیته حفاظت از محیط زیست. برای هر یک از بخشهای فنی، ارتباطی و اداری وظایف و نیروی های انسانی جداگانه ای در نظر گرفته شده است که اعضاء پیشنهادی کمیته های تخصصی اجرایی می تواند شامل نماینده فرمانداری، نماینده بخشدار، رئیس شورای بخش، نماینده بنیاد مسکن شهرستان، نماینده ارگان های اجرایی مربوطه و نیروهای مردمی (شوراها، دهیارها، نخبگان و معتمدین)، رئیس شورای بخش (به عنوان رئیس کمیته)، یکی از اعضای شورای بخش (به عنوان دبیر کمیته)، هیات مدیره تعاونی های مربوطه می باشد.



نهادهای دخیل در برنامه اقتصادی، اشتغالزایی و طرح توسعه پایدار منظومه های روستایی بخش مرکزی

جدول شماره ۲ :: فهرست فعالیت ها شامل تصمیمات و مصوبات مقرراتی و اجرائی پیوست سند توسعه اقتصادی، اشتغالزایی و طرح توسعه پایدار منظومه های روستایی			
ردیف	عنوان فعالیت ( تصمیمات / مصوبات / ... ) ۱	دستگاه اجرائی مرتبط	ملاحظات
۱	احداث گلخانه تولید نهال ۳ کوشکن	جهاد کشاورزی	
۲	تجهیز گلخانه سبزی و صیفی ۳ بوغدا کندی	جهاد کشاورزی	
۳	بوقلمون گوشتی ۴ بیاتلر	جهاد کشاورزی	
۴	مرغ گوشتی اسکند / یامچی / معجزات / اژدهاتور / نیماور	جهاد کشاورزی	
۵	بوقلمون گوشتی کرده ناب	جهاد کشاورزی	
	گوساله پروری نیماور / چایرلو / معجزات، یامچی	جهاد کشاورزی	
	بره پروری معجزات و یامچی	جهاد کشاورزی	
	تولید پنیر ذاکر	جهاد کشاورزی ( آب و کشاورزی)	



	جهاد کشاورزی (آب و کشاورزی)	گندم دیزج آباد و معجزات	
	جهاد کشاورزی (آب و کشاورزی)	حفر و لایه رویی چاه دیزج آباد	
	جهاد کشاورزی امور دام	مرغداری شباهنگ طیور زنجان روستای اژدهاتور	
	میراث فرهنگی، گردشگری و صنایع دستی	اقامتگاه بوم گردی روستای قلتوق / زرنان / دهشیر علیا/چلگان	
	میراث فرهنگی، گردشگری و صنایع دستی	هتل ۵ ستاره گاوازنگ	
	میراث فرهنگی، گردشگری و صنایع دستی	دهکده امند پاک امند	
	میراث فرهنگی، گردشگری و صنایع دستی	هتل ۲ ستاره و مجموعه گردشگری دو اسب	

۱- فعالیت های ناظر به تصمیمات و مصوبات مقرراتی و اجرائی، زمینه ساز / پشتیبان طرح های سرمایه گذاری و پروژه های عمرانی، شامل اقدامات ناظر به حل و فصل مسائل و مشکلات

جدول شماره ۳: فهرست طرح های سرمایه گذاری برای تولید و اشتغالزایی پیوست سند توسعه اقتصادی، اشتغالزایی و طرح توسعه پایدار منظومه های روستایی										
ردیف	عنوان طرح	اعتبار مورد نیاز میلیون ریال	میزان اشتغال نفر	محل اجرا نام روستا	کد شعاع عملکردی ۱	کد موضوعی طرح ۲	کد کارآفرین محوری ۳	الویت طرح در سطح	کد دستگاه اجرائی	توضیح دارد ۶
۱	۲	۳	۴	۵	۶	۷	۸	۹	۱۰	۱۱
۱	تجهیز خانه های بومگردی	۳۰۰	۳	لار	فراکلان / شهرستان و بالاتر	گردشگری	بله	الویت اول	اداره کل میراث فرهنگی، صنایع دستی و	
	کارگاه تولید پنیر	۱۰۰۰	۲	لار	متوسط / دهستان	صنعت (با اولویت و صنایع تبدیلی) و معدن	بله	اولویت دوم	سازمان صنعت، معدن و تجارت	
	احداث دامپروری کوچک (بز و گوسفند) ۵۰۰ راس	۲۷ (میلیارد)	۳	دیزج آباد	متوسط / دهستان	صنعت (با اولویت و صنایع تبدیلی) و معدن	بله	الویت اول	سازمان صنعت، معدن و تجارت	
	تجهیز خانه های بومگردی	۳۰۰	۳	دیزج آباد	فراکلان / شهرستان و بالاتر	گردشگری	بله	الویت دوم	اداره کل میراث فرهنگی، صنایع دستی و	
	احداث دامپروری کوچک (بز و گوسفند) ۱۰۰۰ راس	۵۴ (میلیارد)	۳	نیماور	متوسط / دهستان	صنعت (با اولویت و صنایع تبدیلی) و معدن	بله	الویت اول	سازمان صنعت، معدن و تجارت	
	کارگاه چپیس سیب زمینی	۱۰۰۰	۳	نیماور	فراکلان / شهرستان و بالاتر	صنعت (با اولویت و صنایع تبدیلی) و معدن	بله	اولویت اول	سازمان صنعت، معدن و تجارت	
	احداث دامپروری کوچک (بز و گوسفند) ۷۰۰ راس	۲۸ (میلیارد)	۳	چایرلو	متوسط / دهستان	صنعت (با اولویت و صنایع تبدیلی) و معدن	بله	الویت اول	سازمان صنعت، معدن و تجارت	
	تجهیز خانه های بومگردی	۳۰۰	۳	چایرلو	فراکلان / شهرستان و بالاتر	گردشگری	بله	الویت اول	اداره کل میراث فرهنگی، صنایع دستی و	

	احداث دامپروری کوچک(بز و گوسفند) ۴۵۰۰ راس	۱۰۰ (میلیارد)	۳	تهم	متوسط / دهستان	صنعت (با اولویت و صنایع تبدیلی) و معدن	بله	الویت اول	سازمان صنعت، معدن و تجارت
	تجهیز خانه‌های بومگردی	۳۰۰	۳	تهم	فراکلان / شهرستان و بالاتر	گردشگری	بله	الویت اول	اداره کل میراث فرهنگی، صنایع دستی و
	کارگاه تولید پنیر سنتی	۱۰۰۰	۳	اقبالغ حومه	متوسط / دهستان	صنعت (با اولویت و صنایع تبدیلی) و معدن	بله	الویت دوم	سازمان صنعت، معدن و تجارت
	تجهیز خانه‌های بومگردی	۳۰۰	۳	اقبالغ حومه	فراکلان / شهرستان و بالاتر	گردشگری	بله	الویت اول	اداره کل میراث فرهنگی، صنایع دستی و
	احداث دامپروری کوچک(بز و گوسفند) ۴۰۰ راس	۲۰ (میلیارد)	۳	بولاماجی	متوسط / دهستان	صنعت (با اولویت و صنایع تبدیلی) و معدن	بله	الویت اول	سازمان صنعت، معدن و تجارت
	کارگاه رشته بری	۳۰۰۰	۳	بولاماجی	متوسط / دهستان	فراکلان / شهرستان و بالاتر	بله	الویت اول	سازمان صنعت، معدن و تجارت
	کارگاه تولید پنیر سنتی	۱۰۰۰	۳	امین اباد	متوسط / دهستان	صنعت (با اولویت و صنایع تبدیلی) و معدن	بله	الویت اول	سازمان صنعت، معدن و تجارت
	غرفه گیاهان دارویی از جمله اکالیپتوس	۵۰	۲	امین آباد	متوسط/دهستان	صنعت (با اولویت و صنایع تبدیلی) و معدن	بله	اولویت دوم	سازمان صنعت، معدن و تجارت
	احداث دامپروری کوچک(بز و گوسفند) ۶۰۰ راس	۲۷ (میلیارد)	۳	حسن ابدالی	متوسط / دهستان	صنعت (با اولویت و صنایع تبدیلی) و معدن	بله	الویت دوم	سازمان صنعت، معدن و تجارت
	تاسیس ۱۵ واحد بومگردی	۳۰۰	۲	حسن ابدالی	فراکلان / شهرستان و بالاتر	گردشگری	بله	الویت اول	اداره کل میراث فرهنگی، صنایع دستی و
	کارگاه تولید پنیر سنتی	۱۰۰۰	۳	ینگچه	متوسط / دهستان	صنعت (با اولویت و صنایع تبدیلی) و معدن	بله	الویت دوم	سازمان صنعت، معدن و تجارت

	کارگاه تولید پیاز خشک	۱۰۰۰۰	۳	ینگیجه	متوسط / دهستان	فراکلان / شهرستان و بالاتر	بله	الویت دوم	سازمان صنعت، معدن و تجارت
	کارگاه تولید پنیر سنتی	۱۰۰۰	۳	سهله	متوسط / دهستان	صنعت (با اولویت صنایع تبدیلی) و معدن	بله	الویت دوم	سازمان صنعت، معدن و تجارت
	کارگاه رب گوجه	۱۰۰	۳	سهله	کلان بخش	صنعت (با اولویت صنایع تبدیلی) و معدن	بله	اولویت اول	سازمان صنعت، معدن و تجارت
	کارگاه چپیس سیب زمینی	۱۰۰۰	۳	یامچی	فراکلان / شهرستان و بالاتر	صنعت (با اولویت صنایع تبدیلی) و معدن	بله	اولویت اول	سازمان صنعت، معدن و تجارت
	کارگاه تولید پنیر سنتی	۱۰۰۰	۳	یامچی	متوسط / دهستان	صنعت (با اولویت صنایع تبدیلی) و معدن	بله	الویت دوم	سازمان صنعت، معدن و تجارت
	کارگاه تولید کمپوت آلبالو	۱۰۰۰۰	۳	آزاد سفلی	کلان بخش	صنعت (با اولویت صنایع تبدیلی) و معدن	بله	اولویت اول	سازمان صنعت، معدن و تجارت
	تجهیز خانه های بومگردی	۳۰۰	۳	آزاد سفلی	فراکلان / شهرستان و بالاتر	گردشگری	بله	الویت اول	اداره کل میراث فرهنگی، صنایع دستی و
	تاسیس خانه های بوم گردی	۳۰۰	۳	گلجیک	فراکلان / شهرستان و بالاتر	گردشگری	بله	الویت اول	اداره کل میراث فرهنگی، صنایع دستی و
	تجهیز خانه های بومگردی	۳۰۰	۳	گلجیک	فراکلان / شهرستان و بالاتر	گردشگری	بله	الویت اول	اداره کل میراث فرهنگی، صنایع دستی و
	تجهیز خانه های بومگردی	۳۰۰	۳	چورزق	فراکلان / شهرستان و بالاتر	گردشگری	بله	الویت اول	اداره کل میراث فرهنگی، صنایع دستی و
	کارگاه تولید پنیر سنتی	۱۰۰۰	۲	چورزق	متوسط / دهستان	صنعت (با اولویت صنایع تبدیلی) و معدن	بله	الویت دوم	سازمان صنعت، معدن و تجارت

	کارگاه تولید پنیر سنتی	۱۰۰۰	۲	رازبین	متوسط / دهستان	صنعت (با اولویت و صنایع تبدیلی) و معدن	بله	الویت دوم	سازمان صنعت، معدن و تجارت
	کارگاه رشته بری	۳۰۰۰	۳	ازدهاتور	متوسط / دهستان	فراکلان / شهرستان و بالاتر	بله	الویت اول	سازمان صنعت، معدن و تجارت
	مرکز تحقیقات اصلاح نژاد دام و بهبود تولیدات دامی	۱۰ (میلیارد)	۳	ازدهاتور	متوسط / دهستان	صنعت (با اولویت و صنایع تبدیلی) و معدن	بله	الویت دوم	سازمان صنعت، معدن و تجارت
	کارگاه تولید پنیر سنتی	۱۰۰۰	۲	بناب	متوسط / دهستان	صنعت (با اولویت و صنایع تبدیلی) و معدن	بله	الویت دوم	سازمان صنعت، معدن و تجارت
	مرکز تحقیقات اصلاح نژاد دام و بهبود تولیدات دامی	۱۰ (میلیارد)	۳	بناب	متوسط / دهستان	صنعت (با اولویت و صنایع تبدیلی) و معدن	بله	الویت دوم	سازمان صنعت، معدن و تجارت
	کارگاه رب گوجه فرنگی	۳۰۰۰	۳	اسفجین	متوسط / دهستان	فراکلان / شهرستان و بالاتر	بله	الویت دوم	سازمان صنعت، معدن و تجارت
	ایجاد باغ رستوران	۷۰۰	۳	اسفجین	فراکلان / شهرستان و بالاتر	گردشگری	بله	الویت اول	اداره کل میراث فرهنگی، صنایع دستی و
	کارگاه تولید و بسته بندی نخود و عدسی	۲۰۰۰	۳	قزل تپه بیات	متوسط / دهستان	فراکلان / شهرستان و بالاتر	بله	الویت دوم	سازمان صنعت، معدن و تجارت
	تجهیز خانه های بومگردی	۳۰۰	۳	قزل تپه بیات	فراکلان / شهرستان و بالاتر	گردشگری	بله	الویت اول	اداره کل میراث فرهنگی، صنایع دستی و
	تجهیز خانه های بومگردی	۳۰۰	۳	قلتوق	فراکلان / شهرستان و بالاتر	گردشگری	بله	الویت اول	اداره کل میراث فرهنگی، صنایع دستی و
	کارگاه رشته بری	۳۰۰۰	۳	قلتوق	متوسط / دهستان	فراکلان / شهرستان و بالاتر	بله	الویت اول	سازمان صنعت، معدن و تجارت

	اداره کل میراث فرهنگی، صنایع دستی و	الویت اول	بله	گردشگری	فراکلان / شهرستان و بالاتر	پایایی	۳	۳۰۰	تجهیز خانه های بومگردی	
	سازمان صنعت، معدن و تجارت	الویت دوم	بله	صنعت (با اولویت صنایع تبدیلی) و معدن	متوسط / دهستان	پایایی	۲	۳۰۰۰	شیرپزی	
	اداره کل میراث فرهنگی، صنایع دستی و	الویت اول	بله	گردشگری	فراکلان / شهرستان و بالاتر	رامین	۳	۳۰۰	تجهیز خانه های بومگردی	
	سازمان صنعت، معدن و تجارت	الویت اول	بله	فراکلان / شهرستان و بالاتر	متوسط / دهستان	رامین	۳	۳۰۰۰	کارگاه رشته بری	
	اداره کل میراث فرهنگی، صنایع دستی و	الویت دوم	بله	گردشگری	فراکلان / شهرستان و بالاتر	رازمین	۳	۳۰۰	تجهیز خانه های بومگردی	
	سازمان صنعت، معدن و تجارت	الویت اول	بله	فراکلان / شهرستان و بالاتر	متوسط / دهستان	رازمین	۳	۳۰۰۰	کارگاه رشته بری	



جدول شماره ۴ : فهرست پروژه های عمرانی

پیوست سند توسعه اقتصادی، اشتغالزایی و طرح توسعه پایدار منظومه های روستائی

ردیف	عنوان پروژه	عنوان فصل	عنوان برنامه	اعتبار مورد نیاز میلیون ریال	محل اجرا نام روستا	دستگاه اجرائی	کد شعاع عملکردی ۱	الویت پروژه ۲	توضیح دارد ۳
۱	۲	۳	۴	۵	۶	۷	۸	۹	۱۰
	اتصال راه آهن زنجان - تبریز به راه آهن همدان - سنندج از مسیر بیجار	احداث راه آهن		۸۴۸۰۶۲۶		اداره راه و شهرسازی	شهرستان و بالا تر		
	احداث راه اصلی زنجان - دانشگاه تبریز ، اهر و جلفا	احداث راه اصلی		۱۲۹۵۹۵۲		شرکت مادر تخصصی ساخت و توسعه زیربناهای حمل و نقل کشور	شهرستان و بالا تر		
	مشارکت در احداث آزاد راه زنجان - تبریز	احداث آزاد راه		۱۴۲۹۳،۱۶۳		شرکت مادر تخصصی ساخت و توسعه زیربناهای حمل و نقل کشور	شهرستان و بالا تر		
	انتقال نیروی برق زنجان	افزایش طول خطوط انتقال افزایش طرفیت های پست های انتقال		۸۴۴،۴۸۵		شرکت سهامی برق منطقه ای استان زنجان	شهرستان و بالا تر		
	مرمت و بازسازی تاسیساتی آبی در دست بهره برداری	مرمت و بازسازی سدها و شبکه ها		۷۴۱۵۱		شرکت سهامی سازمان آب استان زنجان	فراکلان		
	افزایش طول خطوط انتقال نیرو افزایش ظرفیت پستهای انتقال	برنامه توسعه امور برق		۸۴۴،۴۸۵		شرکت سهامی برق منطقه ای زنجان	فراکلان		
	اتصال احداث راه آهن زنجان - تبریز به راه آهن همدان - سنندج از مسیر بیجار	برنامه توسعه حمل و نقل ریلی				شرکت مادر تخصصی ساخت و توسعه زیربناهای حمل و نقل کشور	فراکلان		



		فراکلان	شرکت مادر تخصصی ساخت و توسعه زیربناهای حمل و نقل کشور		۶,۷۱۶,۱۲۸		برنامه توسعه حمل و نقل جاده ای	بهسازی راه اصلی زنجان-تکاب و زنجان-بیجار
		فراکلان	شرکت مادر تخصصی ساخت و توسعه زیربناهای حمل و نقل کشور		۳,۲۹۳,۷۴۸		بهسازی راه اصلی	بهسازی راه اصلی ملاسرا - شفت- زنجان
		شهرستان و بالاتر	شرکت آب و فاضلاب زنجان		۶۲۹,۹۲۱		فصل منابع آب	آبرسانی به شهر زنجان
		فراکلان	شرکت سهامی سازمان آب استان زنجان		۱۶۵,۵۹۶		برنامه بهبود بهره برداری و حفاظت از منابع آب	تکمیل و تجهیز شبکه های اندازه گیری آبهای سطحی و زیرزمینی در محدوده شرکت سهامی سازمان آب زنجان
		فراکلان	شرکت سهامی سازمان آب استان زنجان		۱۰,۲۲۰,۱۳		برنامه بهبود بهره برداری و حفاظت از منابع آب	مطالعه و اجرای طرحهای تعادل بخشی، تغذیه مصنوعی و پخش سیل در محدوده شرکت سهامی سازمان آب زنجان
		فراکلان	شرکت آب و فاضلاب زنجان		۱,۲۲۳,۶۹۳		ایجاد تاسیسات فاضلاب شهر زنجان	برنامه توسعه تاسیسات فاضلاب و بازچرخانی آب
		شهرستان و بالاتر	پارک علم و فناوری زنجان		۱۸۱,۲۵۰		برنامه توسعه فن آفرینی	تأمین فضای پژوهش و فناوری پارک
		شهرستان و بالاتر	سازمان میراث فرهنگی صنایع دستی و گردشگری		۲۵۰۰		زیرساخت گردشگری	مطالعه و ایجاد اردوگاه و مجتمع های خدمات گردشگری

۳- توضیحات مربوط به کدهای جدول شماره ۴ : فهرست پروژه های عمرانی، مراجعه شود به صفحه ۹ چارچوب.

پیوست جدول شماره ۴ - توضیحات پروژه های عمرانی موضوع کد ۳ جدول شماره ۴		
	ردیف	عنوان پروژه
	توضیحات	


جدول شماره ۵ : اعتبار طرح های تملک دارائی های سرمایه ای دستگاه های اجرائی (جمع بندی اعتبارات پروژه های عمرانی)  
پیوست سند توسعه اقتصادی، اشتغالزایی و طرح توسعه پایدار منظومه های روستائی

شماره	فصل / برنامه	عنوان دستگاه اجرائی	کد *	اعتبار میلیون ریال
-------	--------------	---------------------	------	--------------------

طبقه بندی	۲	۳	دوران اجرا	سال اول	سال دوم	سال های بعد	جمع
۱			۴	۵	۶	۷	۸

جدول شماره ۵ با استفاده از جدول شماره ۴ تولید خواهد شد. \* کد دوران اجرا : یکساله ۱، دوساله ۲ و سه ساله و بیشتر ۳

