

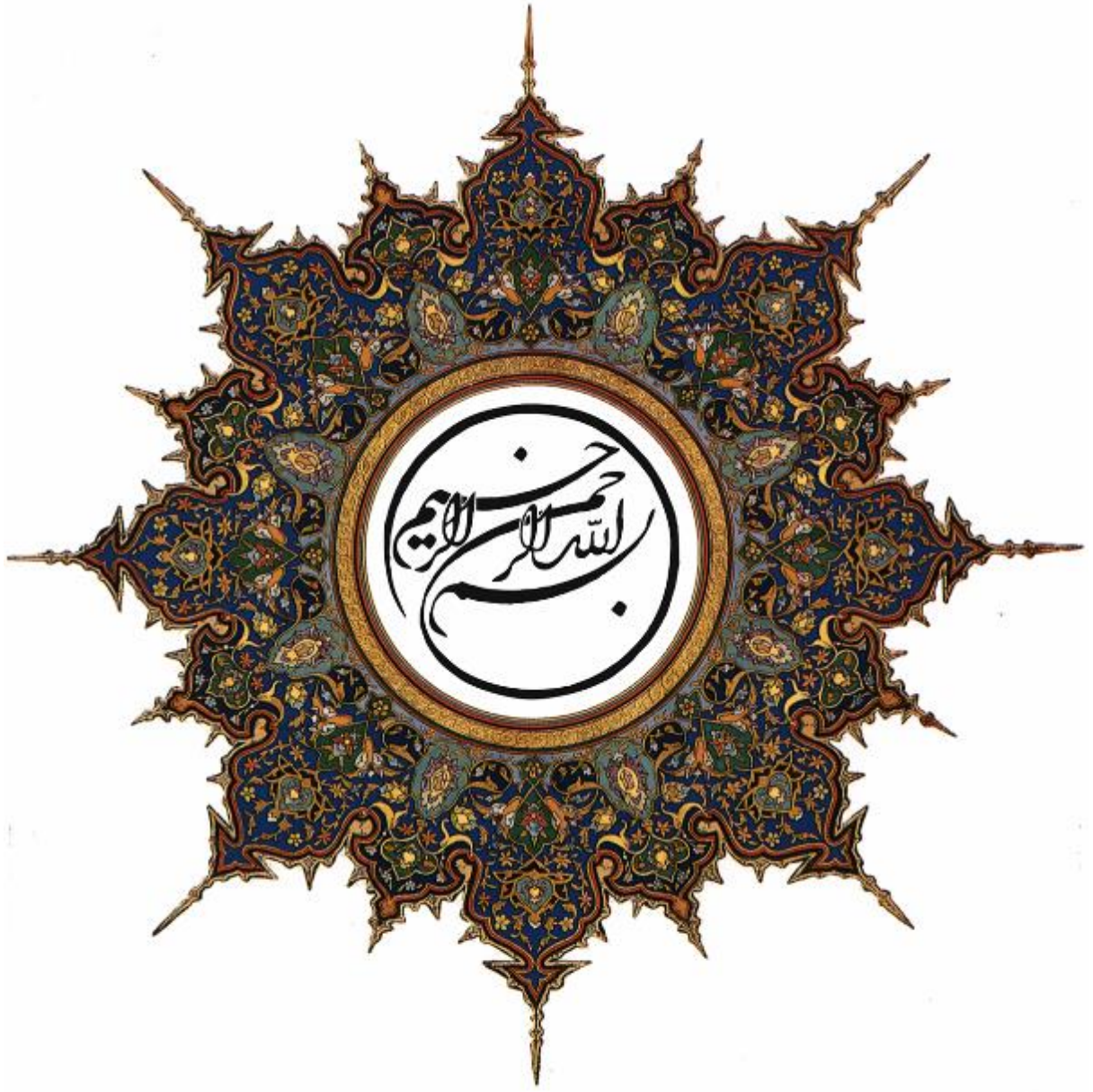
سند برنامه توسعه اقتصادی، اشتغالی و طرح توسعه پایدار منظومه های روستائی استان زنجان
بخش زنجانرودشهرستان زنجان

مشاور:

شرکت مهندسین مشاور یورت شهر سبلان

تدوین طرح

تیرماه ۱۳۹۸



مقدمه و کلیات

روستاها در استان زنجان همانند سایر روستاهای کشور متاثر از جریان وسیع تغییرات فناورانه و ارتباطات، تحولات وسیع اقتصادی، اجتماعی و فرهنگی را تجربه نموده اند. از آن سو سرمایه گذاری های گسترده در زیرساختهای کالبدی روستاها، چهره و کالبد آنها را تغییر داده است. این تغییرات به گونه ایست که سطح انتظارات در جامعه روستایی به جامعه شهری همسویی و قرابت بیشتری پیدا کرده است. با همه این تغییرات اجتماعی ساختار تولید و اشتغال در روستا دستخوش تغییرات محدودتری بوده است.

رشد اقتصاد روستا بر دو محور رشد سرمایه گذاری و رشد بهره وری متکی است. البته رشد صرفا بر مبنای سرمایه گذاری به سرعت مشمول قاعده بازده نزولی عوامل تولید شده و بازده سرمایه گذاری متاخرتر را کاهش می دهد. لذا رشد روستا به صرف انجام سرمایه گذاری جدید به سرعت متوقف می شود.

براساس مطالعات اقتصادرشدبیش از ۵۰ درصد رشد اقتصادی به ویژه در روستاها وابسته به ارتقا و رشد بهره وری است. زمینه های سرمایه گذاری در روستاها را می توان از طریق قابلیت سنجی و تحلیل تنگناها و سایر ملاحظات نظیر بازار استخراج نمود و در قالب پروژه های مختلف فرآیند رشد اقتصاد روستا و به تبع آن تحول در روستا را با سرمایه گذاری های جدید تسریع نمود.

سرمایه گذاری و سیاست گذاری برای ارتقا بهره وری عمومی در اقتصاد روستا به جای نگاه پروژه ای و تقریبا یک بعدی نیازمند رویکرد سیستماتیک و فرآیندی است. در یک دسته بندی کلی می توان عوامل ملکانده و بامتوقف کننده ارتقای بهره وری در روستاها را در قالب محور های زیر طبقه بندی کرد:

از آنجا که کشاورزی محور اصلی اقتصاد روستا است و تحول در آن نیز از ارکان تحولات اقتصادی و اجتماعی در روستاها محسوب می شود، بخش مهمی از تحول بهره وری به تحول بهره وری در بخش کشاورزی وابسته است.

ردیف	عوامل عمومی مانع ارتقا بهره وری	مکانیزم و تبعات
۱	شکاف معنی دار قیمتی تولید تا مصرف و قیمت های با تغییرات گسترده	فاصله معنی داری بین قیمت در مزرعه و قیمت مصرف کننده وجود دارد و بخش مهمی از ارزش افزوده بخش کشاورزی را از روستا خارج و نصیب واسطه ها می کند. این شکاف به کاهش درآمد و انگیزه های سرمایه گذاری روستاییان منتهی می شود. تغییرات شدید قیمت نیز علائم اشتباه به کشاورزان می دهد. به دلیل فقدان توان سیاست های اصلاحی، فرایند تار عنکوبتی قیمت در بیشتر محصولات رخ می دهد

<p>متاثر از قانون تقسیم اراضی و قانون ارث و عدم شکل گیری سیاست گذاری صنعتی بزرگ مقیاس در چندین دهه گذشته مقیاس تولید کشاورزی در روستاها بسیار کوچک و کوچک تر نیز شده است. مقیاس کوچک تولید موجب شده است در بسیاری از موارد هدف اقتصادی از تولید مورد نظر نباشد و مبنای فعالیت صرفاً معیشتی می باشد و بهای تمام شده محصولات در دامنه اقتصادی آن قرار نگیرد. از نظر والتر گالنسون، از عوامل اصلی بیکاری در بخش کشاورزی کشورهای در حال توسعه این است که زمین نمی تواند جمعیت روز افزون روستاها را به کارگیرد</p>	<p>مقیاس خرد فعالیت ها در بخش کشاورزی</p>	<p>۲</p>
<p>اب از ارکان و نهاده های محوری اقتصاد روستا است. تغییرات اقلیم و محدودیت بارش در سه دهه گذشته، افزایش شدید تقاضای مصرف آب در بخش کشاورزی با گسترش اراضی زیر کشت آبی با حفر چاه های مجاز و غیرمجاز از دهه ۶۰ به این سو و از طرفی عدم انتشار و تعمیق فناوری های کاهش مصرف آب در بخش کشاورزی با فقدان بازار آب یکی از عوامل محوری ارتقاء بهره وری و درآمد روستا از محل فعالیت های کشاورزی است. با مصرف موجود آب در بخش کشاورزی می توان تولید را دو تا سه برابر نمود.</p>	<p>محدودیت و تقلیل منابع آبی</p>	<p>۳</p>
<p>جهاد کشاورزی، آب منطقه ای، منابع طبیعی، آبفاضا لبروستایی و ... از جمله نهادهای اثر گذار در تحول و توسعه روستا هستند. رخداد مسئله هماهنگی بین دستگاہی و فقدان سیاست گذاری متوازن موجب عدم همسویی سیاست گذاری ها در حوزه روستا شده است</p>	<p>وجود دستگاه ها و متولیان سیاست گذاری ناهمسو در روستا</p>	<p>۴</p>
<p>در اقتصاد بیان می شود که تخصص منجر به ایجاد ارزش افزوده بیشتری می شود. پایین بودن سطح سواد و تخصص کشاورزان و سن بالای کشاورزان و درآمد کم آنان در کنار پارادایم ذهنی مقاوم و سخت آنها به تغییر رفتاری و کشت خود در برابر مهارت و دانش نیروی کار جوان منجر به شکاف ساختاری و رفتاری بین این دو دسته گردیده و چون مالک و تملک زمینها نیز از آن سنتی گراهای دیرینه می باشد دسته دوم یا مجبور به تغییر الگوی فکری و رفتاری و کنار آمدن با سنت گراها می باشند یا با عدم کنار آمدن و سرکوب خود، به سرخوردگی و مهاجرت نیروی کار ماهر، کار آفرین و سرمایه های انسانی و حفظ بافت جمعیتی سنت گرا و اکثر غیر ماهر و با بهره وری پایین می گردد. در آمریکا فقط ۳ درصد جمعیت، کشاورز و روستا نشین هستند که ضمن تأمین نیاز داخلی، صادر هم می کنند اما در ایران ۳۳ درصد اشتغال در بخش کشاورزی هنوز غالباً در کشاورزی سنتی و معیشتی به سر می برد.</p> <p>روستاییان با توجه به شیوه فکری و عدم دانش و مهارت و بالتبع ترس از تغییر، به ندرت دست به تغییر الگوی سنتی و کاشت محصولات جایگزین و پربازده همانند گل های زینتی، دارویی، زعفران و سایر محصولات کشتی دیگر می پردازند.</p>	<p>کمبود نیروی انسانی ماهر و متخصص</p>	<p>۵</p>
<p>با توجه به این که منابع آب، خاک، چراگاه ها و مراتع جزء منابع نسل فعلی و آینده می باشد باید عدالت بین نسلی به گونه ای باشد که نسل حاضر مجبور به فداکاری خود به نفع نسل</p>	<p>عدم مدیریت و نظارت مستمر و</p>	<p>۶</p>

<p>آینده یا تضعیف حق نسل های آتی با مصرف بیش از حد نسل فعلی نشود و به قول قاعده طلایی، از همان دست که می گیری از همان دست نیز پس دهی. متأسفانه فقدان سیاست گذاری اصولی و مدیریت و نظارت بر این منابع خدادی، آسیب های جدی به این منابع دارای آستانه های تجدید ناپذیری زده که انتظار می رود در در آینده نه چندان دور با بحران منابع مواجه شویم.</p>	<p>برقراری عدالت بین نسلی در بهره برداری از منابع طبیعی</p>	
<p>دولت سرمایه گذاری های سنگینی در حوزه های زیرساختی و رفاهی روستاها انجام داده ولی با این وجود میانگین درآمد روستا افزایش متناسبی نداشته است. در چند دهه گذشته نگاه غالب به حوزه دخالت دولت در روستا تامین نیازهای رفاهی و زیرساختی بوده است و توانمندسازی و ظرفیت سازی اقتصادی آنها مورد تاکید نبوده است.</p>	<p>توجه غالب به خدمات رفاهی و زیرساختی بجای سرمایه گذاری اقتصادی در روستاها</p>	۷
<p>در روستاهای ایران بر خلاف سایر کشورهای پیشرفته و در حال توسعه، کارگاه های کوچک مقیاس بسیار کم و به ندرت وجود دارد. علت این امر عدم آموزش، عدم دانش، تخصص و آگاهی کافی روستاییان و گذار از دامداری و کشاورزی سنتی به مدرن و از سوی عدم حمایت، پشتیبانی و ترغیب آنها از نظر مالی و علمی از سوی مسئولین ذی ربط می باشد.</p>	<p>عدم وجود کارگاه های کوچک مقیاس</p>	۸
<p>متاثر از عوامل پیش گفته نهادی، نظام تولید در روستاها سنتی و کمتر متاثر از تحولات فناورانه بوده است. در برخی بخش ها به عنوان مثال در حوزه دام سبک، شیوه پرورش و بازده آن تفاوت معنی داری با چندین دهه و قرن گذشته ندارد</p>	<p>تله نهادی کشاورزی و تولید سنتی</p>	۹

جمع بندی: برای تخفیف یا محدود نمودن آثار عوامل کاهنده بهره وری راه حل آسان و سریعی وجود ندارد که بتوان آن را تجویز و پیشنهاد داد. تغییرات در آنها مستلزم زمان و تغییرات معنی دار در حوزه سیاست گذاری، توزیع منابع مالی، اصلاح بازارها، تغییر ساختار آموزش، بینش فکری، دانش و کیفیت مداخلات در روستا و بخش کشاورزی است.

الف - تبیین و تحلیل وضعیت موجود

بخش زنجانرود با وسعت ۲۷۶۶ کیلومترمربع بین طول جغرافیایی ۲۱ ۲۵ ۴۷ تا ۲۶ ۰۷ ۴۸ شرقی از نصف النهار گرینویچ و بین عرض جغرافیایی ۴۵ ۵۸ ۳۶ تا ۵۰ ۱۱ ۳۷ شمالی از خط استوا در شمال استان زنجان و جنوب استان آذربایجان شرقی واقع شده است. بخش زنجانرود از طرف شرق با بخش قره پشتلو، از جنوب با بخش مرکزی شهرستان زنجان، از طرف شمال با شهرستان میانه و از طرف غرب با بخش ماهنشان زنجان همسایه است.

این بخش به صورت متوسط ۱۶۵۰ متر از سطح آب های آزاد ارتفاع دارد. بلندترین نقطه آن با ارتفاع ۲۹۰۰ متر در سمت جنوب غربی بخش و پست ترین نقطه آن با ارتفاع ۴۰۰ متر در قسمت جنوب شرقی بخش زنجانرود در دهستان چایپاره بالا قرار گرفته است.

جدول (۱-۱): تقسیمات سیاسی منظومه بخش زنجانرود شهرستان زنجان

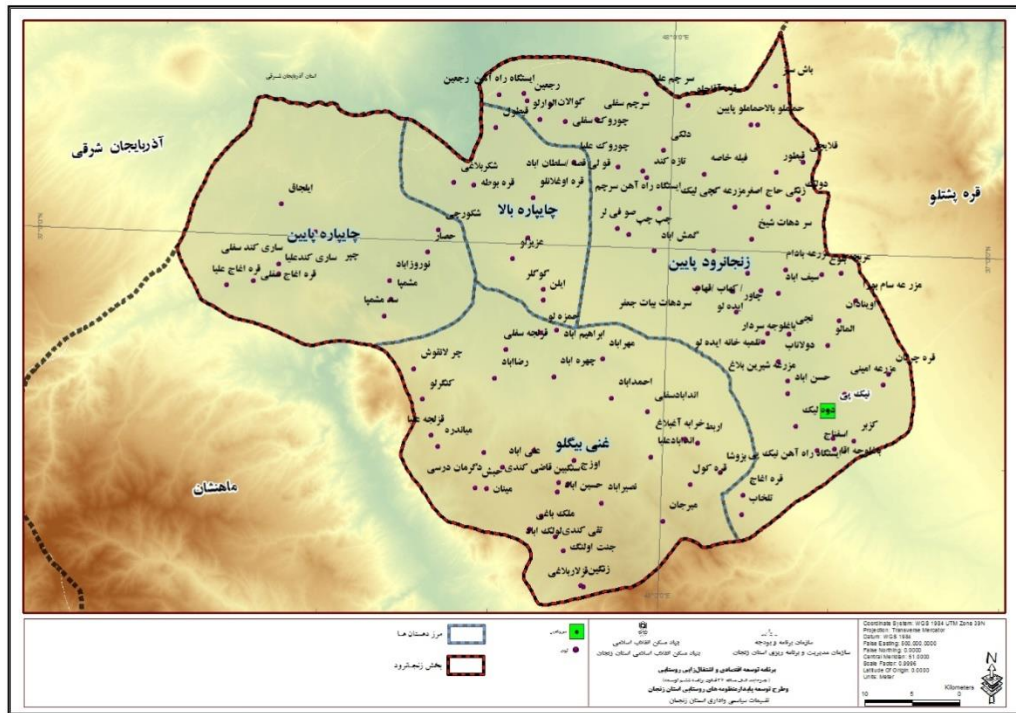
مرکز	نام	
زنجان	زنجان	استان
زنجان	زنجان	شهرستان
نیک پی	بخش زنجانرود	بخش
نیکپی، اند آباد علیا، قره بوطه، حصار	زنجانرود پایین، غنی بیگلو، چایپاره پایین، چایپاره بالا	دهستان

منبع: مرکز آمار ایران، اطلاعات استان زنجان، ۱۳۹۵

تعداد و جمعیت سکونتگاه های بخش زنجانرود شهرستان زنجان

نام	آبادیدار ایسکنه	آبادیخیالیازسکنه	۲۰- خانوار یا ۱۰۰- جمعیت	جمعیت
جمعیت روستایی بخش زنجانرود	۷۶	۳۵	۲۳	۲۳۳۰۷
دهستان چایپاره بالا	۸	۱	۳	۴۰۳۳
دهستان چایپاره پایین	۱۲	۱	۱	۳۷۹۷
دهستان زنجانرود پایین	۳۷	۱۸	۱۲	۸۳۴۸
دهستان غنی بیگلو	۱۹	۱۵	۷	۶۶۷۴
شهرنیک پی	-	-	-	۴۵۵

منبع: مرکز آمار ایران، نتایج سرشماری عمومی نفوس و مسکن ۱۳۹۵



موقعیت بخش زنجانرود شهرستان زنجان

۱- متغیرها و شاخص های بیان وضعیت موجود

ردیف	عنوان متغیر/ شاخص	مقدار	واحد	سال	جایگاه منغییر/ شاخص (درصد)	
					استان	شهرستان
۱	جمعیت	۲۳۳۰۷	نفر	۱۳۹۵	۲,۲	۴,۶
۲	مساحت اراضی زراعی	۷۸۲۲۱	هکتار	۱۳۹۳	۱۱,۳	۴۴,۳
۳	مساحت اراضی باغی	۲۲۷۰	هکتار	۱۳۹۳	۴,۸	۲۰
۴	تولید آب یکساله	۱۹۲۹۲۷۱	مترمکعب	۱۳۹۶	۵,۳	۳۰,۴
۵	آموزشی	۱۱۸	تعداد	-۹۶ ۱۳۹۵	۸,۴	۳۷,۳۴
۶	بزرگراه	۶۰,۳	کیلومتر	۱۳۹۵	۱۶,۴۰	۵۲,۹
۷	راه آهن	۵۹,۹	کیلومتر	۱۳۹۵	۲۹,۸	۲۱,۸
۸	راه اصلی درجه ۱ و ۲	۳۳,۷	کیلومتر	۱۳۹۵	۹,۹	۳۳,۷
۹	جاده فرعی ۱	۴۸	کیلومتر	۱۳۹۵	۱۳,۸	۴۸
۱۰	جاده فرعی ۲	۲۹	کیلومتر	۱۳۹۵	۱۰,۲	۲۹

۲- مسائل کلیدی بخش (مرتبط با توسعه اقتصادی، اشتغالزایی و طرح توسعه پایدار منظومه روستایی)

- ✓ وجود رودخانه های زنجانرود و قزل اوزن و امکان بهره برداری برای کشت باغی و زراعت
- ✓ تنوع محصولات کشاورزی به علت موقعیت خاص جغرافیایی
- ✓ گسترش صنایع تبدیلی، تکمیلی و نگهداری محصولات کشاورزی
- ✓ توسعه شبکه آبرسانی و رفع مشکلات اجرایی در بخش آب آشامیدنی و کشاورزی در جهت بهینه نمودن آن
- ✓ توسعه سیستم سیستم تعاونی ها جهت خرید محصولات کشاورزی و حذف دلالتها
- ✓ جایگزینی کارخانجات برنج کوبی مدرن به وضعیت سنتی فعلی
- ✓ بالا بودن میزان مهاجر فرستی بخش زنجانرود و خروج سرمایه های انسانی و مالی
- ✓ تسریع پروژه هایی در حال اجرا از جمله سد مشمپا و احداث پایاب آن
- ✓ استقرار صنایع در حاشیه رودخانه زنجانرود از معضلات زیست محیطی بخش زنجانرود
- ✓ عدم حمایت و تشویق سرمایه گذاران جهت سرمایه گذاری در بخش گردشگری و صنایع دستی
- ✓ کمبود زیر ساخت های گردشگری متناسب با سطوح درآمدی گردشگران منطقه

۳- قابلیت ها

- مهمترین قابلیت های بخش زنجانرود شهرستان زنجان عبارتند از:
۱. منابع غنی آب سطحی و زیرزمینی به واسطه جاری بودن رودخانه قزل اوزن و زنجانرود و رودخانه های فرعی به مانند میرجان چای، تلخه رودچای، بیوک چای، لوان چای، قلعه چای
 ۲. واقع شدن منطقه حفاظت شده سرخ آباد و منطقه شکار ممنوع و مناسبت آن برای توسعه اکوتوریسم
 ۳. اتحاد و انسجام فرهنگی - اجتماعی
 ۴. دسترسی به زیرساخت های قدرتمند ریلی (راه آهن)، جاده ای (بزرگراه) در دهستان زنجانرود پایین
 ۵. عبور خطوط اصلی انتقال برق، گاز و... از دهستان زنجانرود پایین
 ۶. تولید برنج با مرغوبیت بالا در بخش زنجانرود
 ۷. محصولاتی چون هندوانه، خربزه، یونجه و گندم دارای بالاترین میزان تولید به لحاظ وزنی هستند.
 ۸. دسترسی به بازارهای قدرتمند شهرهایی چون زنجان و میانه
 ۹. دارا بودن محور گردشگری قدرتمند به واسطه عبور زیرساخت های ارتباطی و طبیعی
 ۱۰. وجود منابع شاخص گردشگری از جمله مناطق حفاظت شده سرخ آباد و منطقه شکار ممنوع فیله خاصه، قلعه لک لکها و کوه های رنگین و واقع شدن روستای هدف

۴- محدودیت ها و تنگناها

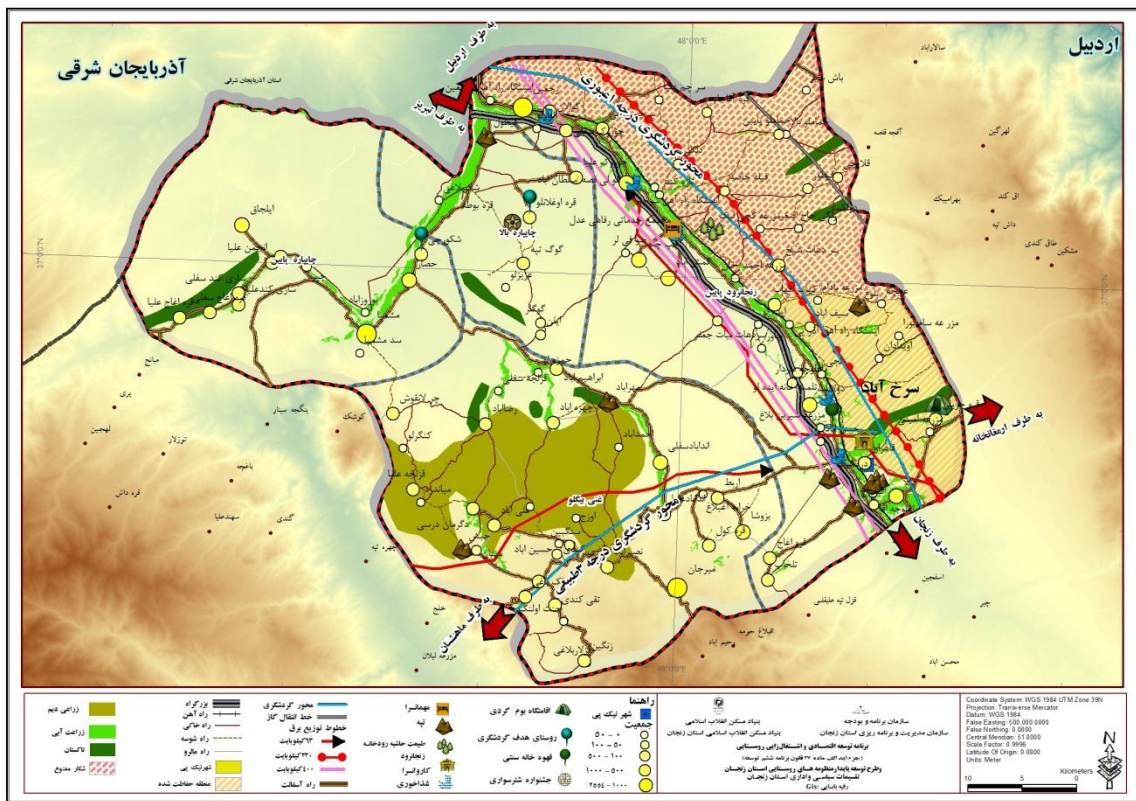
- مهمترین تنگناهای بخش زنجانرود شهرستان زنجان عبارتند از:
۱. روند رو به کاهش میزان بارندگی در چند سال اخیر به تبعیت از آمار بارندگی شهرستان زنجان
 ۲. واقع شدن در محدوده خطر سیل با توجه به وجود رودخانه های مهم همچون قزل اوزن و زنجانرود و رودخانه فرعی دیگر
 ۳. افت سطح آب های زیرزمینی
 ۴. کاهش جمعیت بخش زنجانرود از ۳۲۱۷۱ در سال ۱۳۴۵ به ۲۳۳۰۷ نفر در سال ۱۳۹۵
 ۵. کمبود آب شرب در برخی از روستاها
 ۶. عدم تکمیل زنجیره ارزش محصولات کشاورزی به صورت قدرتمند و کسب حجم پایین از ارزش نهایی محصولات توسط کشاورزان

۷. عدم توسعه روش های آبیاری نوین و فشار بر منابع آب

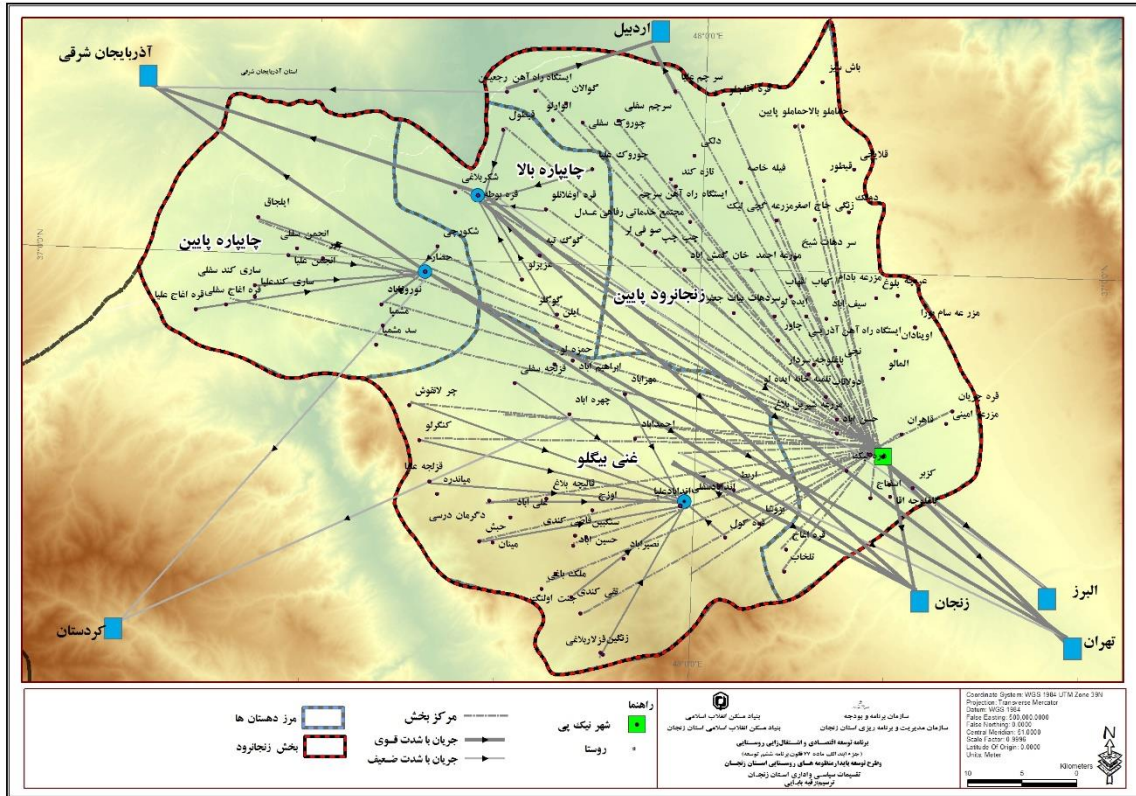
۸. عدم دسترسی به گاز لوله کشی در برخی از روستاها

۵- ساختار و سازمان فضایی موجود (نقشه)

طبق سرشماری سال ۱۳۹۵ دهستان چایپاره بالا دارای ۹ آبادی، ۸ آبادی دارای ۴۰۳۳ نفر جمعیت روستایی است. همچنین دهستان زنجانرود پایین دارای ۵۵ آبادی؛ ۳۷ آبادی دارای سکنه و ۸۳۴۸ نفر جمعیت روستایی دارد و دهستان چایپاره پایین دارای ۱۳ آبادی؛ ۱۲ آبادی دارای سکنه و ۳۷۹۷ نفر جمعیت روستایی است. در دهستان غنی بیگلو ۳۴ آبادی وجود دارد که ۱۹ آبادی آن دارای سکنه است و ۶۶۷۴ نفر جمعیت دارد. شهر نیک پی به عنوان مرکزبخشدارای ۴۵۵ نفر جمعیت است که کل جمعیت شهری بخش را شامل می شود.



ساختار فضایی بخش زنجانرود شهرستان زنجان



سازمان فضایی بخش زنجانرود شهرستان زنجان

۶- جمع‌بندی

- ❖ پرجمعیت‌ترین نقطه سکونتگاهی بخش زنجانرود، روستای قره بوطه در دهستان چاپپاره بالا می‌باشد و شهر نیک‌پی با ۴۵۵ نفر در دهستان زنجانرود واقع شده است.
- ❖ مهم‌ترین ویژگی بخش زنجانرود این است که این بخش در انتهای شمالی استان زنجان قرار گرفته و هم‌مرز با استان آذربایجان شرقی است. لذا بازار فروش محصولات کشاورزی این بخش، شهر زنجان از استان زنجان و شهرهای میانه و تبریز از استان آذربایجان شرقی است.
- ❖ رشد خطی امکانات زیربنایی، شبکه ارتباطی (آزادراه، راه آهن)، خط انتقال گاز، خط انتقال برق قوی در محور شرق بخش زنجانرود قرار گرفته است و مابقی بخش زنجانرود فاقد این تجهیزات هستند.
- ❖ بخش زنجانرود نیازهای بازار مصرف شهر زنجان؛ به عنوان قطب فعالیت‌های اقتصادی استان، را فراهم می‌کند.
- ❖ وجود دو رودخانه قزل اوزن و زنجانرود باعث شده که در بخش زنجانرود بیشترین اراضی سطح کشت به بخش زراعت اختصاص یابد.

- ❖ بررسی سمت و جریانات ارتباطی، سرمایه، بار و کالا نشان می‌دهد که بیش از نیمی از محصولات زراعی، باغی و دامی به شهر زنجان در جریان است و برخی از این محصولات که به استان آذربایجان شرقی نزدیک هستند به شهر میانه و شهر تبریز در جریان است.
- ❖ در این بخش با وجود داشتن پتانسیل حاشیه رودخانه‌های قزل اوزن و زنجارود و طبیعت گردی، واحدهای اقامتی، پذیرایی و رفاهی کمی مستقر می‌باشد.

ب - تبیین وضعیت هدف (افق برنامه و طرح : ۱۴۰۵ پایان برنامه هفتم)

۱- اهداف کلی / چشم انداز

اهداف کلان بخش زنجارود

- ✓ بهره برداری پایدار از منابع طبیعی با توجه به ظرفیت منطقه
- ✓ ارتقاء جایگاه اقتصادی منطقه با تکمیل زنجیره ارزش محصولات عمده کشاورزی
- ✓ توسعه صنعت گردشگری پایدار بخش زنجارود شهرستان زنجان
- ✓ توسعه کالبدی و ارتباطی در سطح منطقه و در ارتباط با درون و بیرون منطقه توانمندسازی همه جانبه اجتماعات روستایی و مشارکت مردم در توسعه منطقه

چشم انداز بخش زنجارود شهرستان زنجان در سال ۱۴۰۵

- بخش زنجارود در افق ۱۴۰۵، منطقه مورد مطالعه‌ای است با شرایط کالبدی هم افزا با جریانات و پیوندهای قدرتمند اقتصادی که به زندگی اجتماعی مطلوبتر و ارتقاء کیفیت زندگی ساکنین منجر خواهد شود. در افق طرح منطقه دارای:
- اقتصاد قدرتمند در بخش کشاورزی و صنایع تبدیلی محصولات کشاورزی؛ با توسعه زیرساخت‌های تامین آب و مکانیزه کردن سیستم آبیاری و تکمیل زنجیره ارزش محصولات عمده بخش زنجارود شهرستان زنجان با تاکید بر محصولات برنج، گندم، سیب، پیاز، کلزا و محصولات جالیزی از جمله هندوانه و خربزه
- اقتصاد متشکل در زمینه گردشگری با معرفی جاذبه‌های طبیعی، تاریخی و با فراهم ساختن خدمات پشتیبان آن با تاکید بر گردشگری پایدار اکوتوریسم و گردشگری روستایی
- زیرساخت‌های ارتباطی شکل گرفته و متصل با استان‌های همجوار؛ اصلاح زیرساخت‌های ارتباطی درون منطقه بخش زنجارود شهرستان زنجان

۲- شاخص های هدف (منتخب متغیرها و شاخص های بیان وضعیت موجود)

- منابع غنی آب سطحی و زیرزمینی به واسطه جاری بودن رودخانه قزل اوزن و زنجارود و رودخانه‌های فرعی به مانند میرجان چای، تلخه رودچای، بیوک چای، لوان چای، قلعه چای
- کاهش جمعیت بخش از سال ۱۳۴۵ تا ۱۳۹۵

- در این بخش حدود ۵۹,۹ کیلومتر به خط راه آهن متصل شده و ۶۰,۳۶ کیلومتر آن بزرگراه دارد راه اصلی درجه یک و دو ۳۶۱ کیلومتر، جاده فرعی درجه یک ۱۳۷,۳ کیلومتر و جاده فرعی درجه دو ۱۷۶,۵ کیلومتر راههای ارتباطی بخش را تشکیل می دهند.
- عبور خطوط انتقال برق به صورت خط ۶۰ و ۲۳۰ کیلوولت و خط ۴۰۰ کیلوولت از دهستان زنجانرود پایین و خط ۶۳ کیلوولت از دهستان غنی بیگلو
- محصولاتی چون گندم، جو، و شلتوک دارای بیشترین سطح زیر کشت و محصولاتی چون هندوانه، خربزه، یونجه و گندم دارای بالاترین میزان تولید به لحاظ وزنی هستند.
- محصولات باغی چون سیب، انگور، و زردآلو دارای بالاترین میزان تولید به لحاظ وزنی هستند
- دسترسی به بازارهای قدرتمند شهرهایی چون زنجان و میانه

۳- راهبردها و سیاست ها

الف - اهداف کلان :

- ۱- بهره برداری پایدار از منابع طبیعی با توجه به ظرفیت بخش
- ۲- ارتقاء جایگاه گردشگری پایدار بخش
- ۳- ارتقاء جایگاه اقتصادی محصولات عمده بخش با تکمیل زنجیره ارزش محصولات عمده کشاورزی
- ۴- توانمندسازی همه جانبه اجتماعات روستایی و مشارکت مردم در توسعه بخش
- ۵- توسعه کالبدی-ارتباطی در سطح بخش

ب - اهداف خرد :

- ۱-۱- مدیریت بهینه منابع طبیعی
- ۱-۲- حفاظت از تنوع زیستی بخش زنجانرود شهرستان زنجان
- ۱-۳- رشد و توسعه صنعت گردشگری پایدار
- ۱-۴- توسعه بخش کشاورزی
- ۲-۳- توسعه صنعت با رویکرد صنایع تبدیلی و تکمیلی
- ۳-۳- افزایش منابع درآمدی پایدار روستائیان با تکیه بر ظرفیت منابع بخش
- ۱-۴- ظرفیت سازی برای دسترسی به فرصت ها و صنایع جهت ارتقاء سطح زندگی اقشار آسیب پذیر روستایی (فقیران، زنان و جوانان)
- ۲-۴- توسعه و گسترش مشارکت همه جانبه مردم و نهادهای محلی
- ۱-۵- تعیین نقش پذیری سکونتگاه ها در سازمان فضایی بخش زنجانرود شهرستان زنجان
- ۲-۵- انتظام فضایی شبکه ای بخش هماهنگ با بخشهای مجاور
- ۴-۵- ارتقاء همه جانبه کیفیت زندگی بخش زنجانرود شهرستان زنجان

ج - راهبردها:

- ۱-۱-۱- محدود نمودن استفاده از سموم و کودهای شیمیایی در کشاورزی
- ۱-۲-۱- شناسایی گونه‌های گیاهی و جانوری و حفاظت از آنها
- ۱-۱-۲- توسعه گردشگری بومی در بخش
- ۲-۱-۲- توسعه توریسم تاریخی و مذهبی
- ۳-۱-۲- توسعه گردشگری روستایی
- ۴-۱-۲- توسعه گردشگری کشاورزی
- ۵-۱-۲- توسعه زیرساخت محورهای گردشگری بخش
- ۱-۱-۳- توسعه محصولات باغی و زراعی
- ۲-۱-۳- بهبود روشهای تولید به منظور توسعه کمی و کیفی محصولات کشاورزی
- ۳-۱-۳- توسعه فعالیت‌های دامداری، پرورش طیور و آبی
- ۱-۳- توسعه دام های اصلاح نژادشده
- ۴-۱-۳- ایجاد و توسعه فعالیت‌های بیمه
- ۱-۲-۳- توسعه صنایع و کارگاه‌های تبدیلی بخش کشاورزی
- ۱-۳-۳- اشتغال پایدار روستائیان با تکیه بر بخش کشاورزی در بخش مرکزی شهرستان زنجان
- ۲-۳-۳- فروش مستقیم محصولات در بخش
- ۱-۱-۴- حمایت و تشویق صندوقهای اعتباری
- ۲-۱-۴- تقویت فرایندهای توسعه مشارکتی و شبکه‌های نهادی برای انسجام بخشی به فعالیتهای اجتماعی - اقتصادی زنان
- ۳-۱-۴- تقویت فرایندهای توسعه مشارکتی و شبکه‌های نهادی برای انسجام بخشی به فعالیتهای اجتماعی - اقتصادی جوانان
- ۱-۲-۴- دخالت دادن مردم در فرایند تصمیم سازی و تصمیم گیری
- ۲-۲-۴- استفاده از ظرفیت نهادهای مشارکتی موجود در بخش زنجانرود شهرستان زنجان
- ۳-۲-۴- زمینه سازی تعامل بین نهادها و مردم
- ۱-۱-۵- ایجاد توازن در سازمان فضایی بخش
- ۱-۲-۵- تاکید بر ایجاد روابط و پیوند میان سکونتگاه‌های همپيوند بخش زنجانرود شهرستان زنجان
- ۱-۳-۵- توسعه تاسیسات زیربنایی و زیرساخت‌های ارتباطی
- ۱-۴-۵- توسعه خدمات آموزشی، بهداشتی، درمانی، فرهنگی و ورزشی سکونتگاه‌ها
- ۲-۴-۵- تأمین ایمنی و امنیت سکونتگاه‌ها

د - سیاست ها :

- ۱-۱-۱- کاشت گیاهان دارویی در مناطق کم پوشش
- ۲-۱-۱- جلوگیری از برداشت بی رویه و غیرمجاز آبهای زیرزمینی(چاه)
- ۳-۱-۱- مدیریت و توزیع مناسب آب رودخانه قزل اوزن و زنجانرود

- ۱-۲-۱-۱- ترویج کاشت و برداشت محصولات گلخانه ای
- ۱-۲-۱-۲- آموزش نحوه استفاده صحیح از سموم و کودهای شیمیایی
- ۱-۱-۲-۱- جلوگیری از شکار در مناطق حفاظت شده و مناطق شکار ممنوع
- ۱-۱-۲-۱- حفاظت از گونه های گیاهی باارزش
- ۲-۱-۲-۱- آموزش ساکنین و مشارکت آنها در حفاظت از گونه های گیاهی و جانوری بخش
- ۱-۱-۱-۲- معرفی مناطق حفاظت شده و شکار ممنوع
- ۱-۲-۱-۲- معرفی جاذبه های تاریخی و مذهبی
- ۲-۲-۱-۲- حفظ و نگهداری آثار تاریخی و مذهبی
- ۱-۳-۱-۲- راه اندازی سالن های غذاخوری محلی
- ۲-۳-۱-۲- عرضه و فروش مستقیم محصولات ارگانیک به مصرف کننده
- ۳-۳-۱-۲- عرضه صنایع دستی
- ۱-۴-۱-۲- بازدید تورها از شالیزارها و باغات سیب
- ۲-۴-۱-۲- برگزاری جشنواره کوچ عشایر، شترسواری
- ۳-۴-۱-۲- برگزاری جشنواره برداشت برنج
- ۴-۴-۱-۲- برگزاری جشنواره شکوفه های سیب
- ۱-۵-۱-۲- ایجاد، اصلاح و بهبود زیرساخت های محورهای گردشگری تأمین خدمات پشتیبان گردشگری
- ۱-۱-۱-۳- توسعه و اولویت اقتصادی بخش کشاورزی بخش زنجانرود شهرستان زنجان بر روی محصولات عمده برنج، گندم، پیاز، کلزا، هندوانه، خربزه، سیب
- ۱-۲-۱-۳- ارتقاء تکنولوژی های کشاورزی بخش
- ۲-۲-۱-۳- ارتقاء الگوی کشت به منظور افزایش راندمان تولیدات کشاورزی بخش
- ۱-۳-۱-۳- توسعه فعالیت های دامداری و مرغداری در بخش با توجه به پتانسیل موجود
- ۲-۳-۱-۳- توسعه فعالیت های پرورش آبی در سکونتگاه های مستعد
- ۱-۴-۱-۳- تأسیس شعبه بیمه محصولات کشاورزی (محصولات زراعی، باغی و دام)
- ۱-۱-۲-۳- تقویت گلخانه های کاشت نشاء برنج
- ۲-۱-۲-۳- توسعه و افزایش صنایع تکمیلی پسماندهای برنج
- ۳-۱-۲-۳- کارگاه های معیشت محور دوستدار محیط زیست برای برنج در سکونتگاه های روستایی
- ۴-۱-۲-۳- کارگاه های معیشت محور چیپس میوه در سکونتگاه های روستایی
- ۱-۱-۳-۳- سرمایه گذاری بر روی بازار فروش محصولات
- ۲-۱-۳-۳- تشکیل خانه زنجانرود با نماد سیب و فروش محصولات بومی زنجانرود در آن
- ۱-۲-۳-۳- ایجاد بازاهای فروش در داخل بخش
- ۲-۲-۳-۳- حمایت دولت از کشاورزان
- ۱-۱-۱-۴- ایجاد و توسعه صندوق های اعتباری در سطح بخش زنجانرود شهرستان زنجان
- ۱-۲-۱-۴- توانا ساختن زنان برای به فعلیت درآوردن توانایی های بالقوه خود در مشاغل خانگی

- ۴-۲-۱-۲- تشویق زنان برای ورود به صنایع فرآوری کشاورزی و دامداری
- ۴-۱-۳-۱- فراهم نمودن شرایط آشنایی و تسلط افراد بر مهارت‌های فنی
- ۴-۲-۳-۱- دسترسی مناسب به امکانات آموزشی
- ۴-۳-۱-۳- برخورداری از سرمایه نقدی و غیره نقدی مورد نیاز جهت شروع کسب و کار
- ۴-۳-۱-۴- برگزاری دوره‌های آموزشی مورد نیاز کشاورزی
- ۴-۱-۱-۲- آگاه سازی مردم بر اهمیت حضور آنها در تصمیم سازی و تصمیم گیری سکونتگاه
- ۴-۲-۱-۲- آموزش مردم بر نحوه مشارکت و اجرای طرح‌ها
- ۴-۳-۱-۲- مشارکت زنان در فرایندهای تصمیم سازی
- ۴-۱-۲-۴- مشارکت جوانان در فرایندهای تصمیم سازی
- ۴-۱-۲-۵- مشارکت افراد فقیر در فرایندهای تصمیم سازی
- ۴-۲-۲-۱- استفاده از افراد معتمد محلی
- ۴-۲-۲-۲- استفاده از نهادهای شوراها، دهیاری‌ها و تعاونی‌ها محلی
- ۴-۳-۲-۲- آموزش و ترویج ایجاد کارگاه‌های معیشت محور دوستدار محیط زیست
- ۴-۲-۲-۴- ترویج آموزش و اعتمادسازی مردم برای ایجاد گلخانه‌ها
- ۴-۱-۳-۲- آگاه سازی نهادهای مدیریتی محلی از نقش و اهمیت تعاملات مابین گروه‌های مختلف بخش
- ۵-۱-۱-۱- تقویت همپیوندی و تعامل فعال در بین سکونتگاه‌ها
- ۵-۱-۱-۲- تقویت سکونتگاه‌های کم برخوردار از طریق رویکرد خوشه‌ای
- ۵-۱-۱-۲- تقویت روابط مکمل سکونتگاه‌های بخش
- ۵-۱-۱-۳- بهبود و توسعه زیرساخت‌های ارتباطی
- ۵-۲-۱-۳- تأمین تاسیسات زیربنایی؛ از قبیل آب شرب لوله کشی، گاز و تلفن برای سکونتگاه‌ها
- ۵-۱-۱-۴- تهیه و اجرای طرح‌های هادی روستایی برای سکونتگاه‌ها
- ۵-۲-۱-۴- تأمین خدمات عمومی مورد نیاز سکونتگاه‌های روستایی
- ۵-۳-۱-۴- تسهیل و بهبود نحوه دسترسی پذیری ساکنین به خدمات عمومی
- ۵-۱-۲-۴- ایمن سازی مساکن روستایی در برابر زلزله
- ۵-۲-۲-۴- مقابله با حوادث غیر مترقبه طبیعی ناشی از سیل

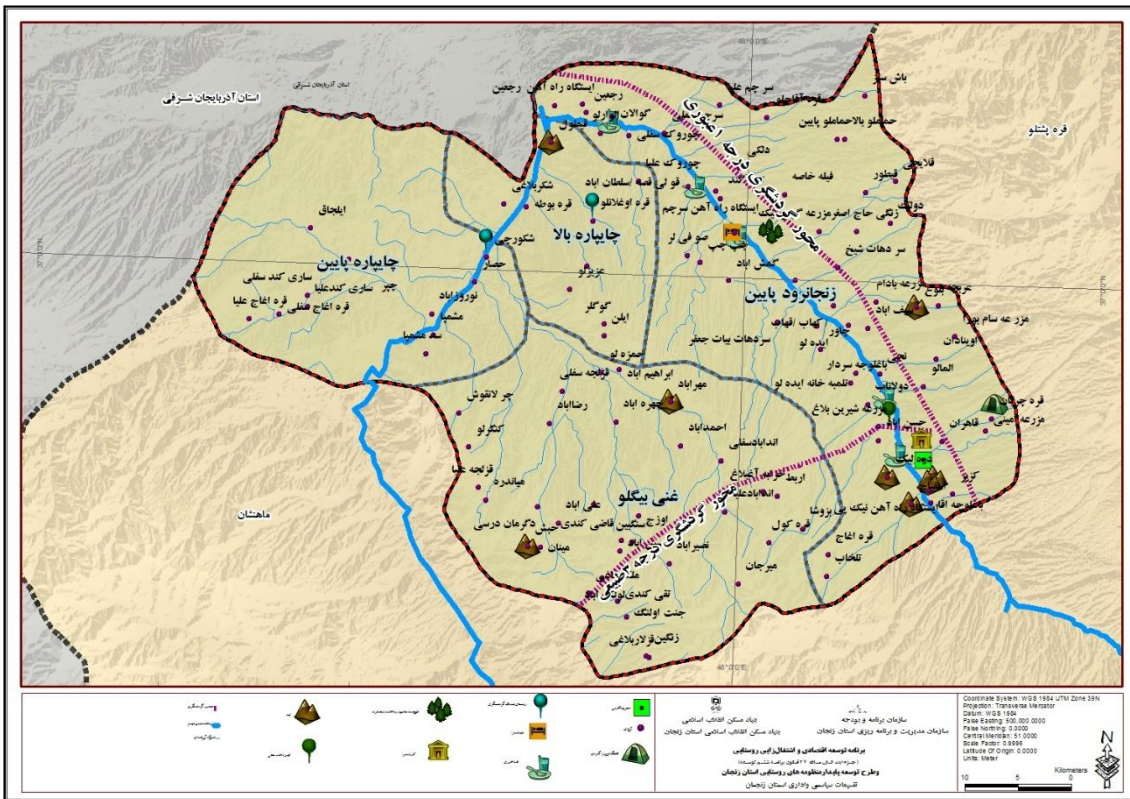
۴- محورهای پیشران توسعه بخش

- ✓ کشت برنج در ۲۵۳۴ هکتار از اراضی زراعی بخش زنجانرود شهرستان زنجان با میزان تولید ۱۱۰۱۶,۱۵ تن
- ✓ وجود ۸۹۱ هکتار باغات سیب در بخش زنجانرود با میزان تولید ۱۵۰۷۲,۷ تن
- ✓ ۱۰۵۵۶۳ راس دام سنگین و سبک با میزان تولید شیر ۴۰۵۰۴,۰۱۵ تن در سطح بخش زنجانرود شهرستان زنجان

زنجان

- ✓ وجود جاذبه‌های گردشگری طبیعی، تاریخی در سطح بخش

در استان زنجان جاذبه‌ها، مسیرهای گردشگری، خدمات گردشگری، اطلاعات و تبلیغات توأم با فعالیت‌ها بازاریابی گردشگری عناصری هستند که ارائه پروژه‌های پیشران گردشگری مدنظر قرار گرفته است. در بحث جاذبه‌ها تلاش شده است ضمن برجسته‌سازی گردشگری پایدار کشاورزی، از ظرفیت‌های و جاذبه‌های طبیعی حاشیه‌های رودخانه زنجانرود، شالیزارها، قلعه لک لک‌ها، کوه‌های رنگین، تپه‌های باستانی و باغات داخل روستا استفاده شود. همچنین پیشنهادها لازم برای برگزاری جشنواره، احداث اقامتگاه‌های بوم گردی، ایجاد آژانس‌های گردشگری برای آگاه‌سازی و عرضه صحیح بازار گردشگری منظومه فراهم شود.



گردشگری بخش زنجانرود شهرستان زنجان

۴-۱- فعالیت‌های اصلی زنجیره ارزش محصول برنج در وضع موجود

- ✓ تامین تدارکات تولید
- نیروی انسانی (کارگر کشاورزی): داخل بخش / شهر زنجان و روستاهای اطراف آن / استان کردستان

- نشاء: کشت نشاء در گلخانه ها و خرید از سه روستای دیگر
- کود حیوانی (پهن): روستاهای اطراف زنجان
- کود شیمیایی: خرید از جهاد کشاورزی استان زنجان

✓ تولید

- شالیزار برنج: زمین های مرغوب حاصلخیز به همراه آب کافی برای کشت
- میزان تولید: ۱۱۰۱۶,۱۵ تن
- نوع محصول عرضه شده: برنج علی کاظمی

✓ عملیات تبدیل

- تبدیل شلتوک به برنج سفید با استفاده از ماشین های پوست کن و سفید کن پوسته و سبوس + ساماندهی و تجهیز کارگاههای برنجکوبی در بخش زنجانرود
- بسته بندی برنج: ۲ واحد بسته بندی برنج
- بیرون از بخش: بسته بندی در استان های مازندران و استان گیلان

✓ توزیع

- محل فروش: منازل کشاورزان در روستاها + فروشگاه های روستاهای واقع در مسیر جاده اصلی شهرستان + عرضه در کارخانه + فروشگاه های سطح شهرستان
- داخل بخش زنجانرود: ۱۰ درصد محصول
- خارج بخش زنجانرود: ۹۰ درصد محصول (استان های زنجان، گیلان، اردبیل، تبریز، تهران، قزوین و سراسر کل کشور)

۴-۲- فعالیت های اصلی زنجیره ارزش محصول سیب در وضع موجود

✓ تامین تدارکات تولید

نیروی انسانی (کارگر کشاورزی): نیروهای بومی

✓ تولید

- باغات سیب: به مساحت ۸۹۱,۴ هکتار
- میزان تولید: ۱۵۰۷۲,۷ تن

✓ نوع محصول عرضه شده: سیب رد (قرمز)، سیب گلدان (سیب زرد)، سیب گلاب و سیب ولا

✓ عملیات تبدیل

- بسته بندی و سردخانه: استان زنجان

✓ توزیع

- محل فروش: باغات کشاورزان + خرید توسط دلان و بنکداران
- فروش به صورت بسته بندی: عرضه در کشورهای آذربایجان، قطر، عراق

✓ مصرف

- داخل بخش:
- ۱۰ درصد

• بیرون بخش:

• ۹۰ درصد

۴-۳- فعالیت های اصلی زنجیره ارزش محصولات دامی در وضع موجود

✓ تولید

• گاو دورگه (۴۴۶۰ راس - ۲۲۰۰۰ تن شیر - ۴۰۴۵۳۴,۲ تن گوشت)

• گاو بومی (۱۵۸۹ راس - ۳۶۵۹ تن شیر - ۱۱۷۷۴۸,۲ تن گوشت)

• گوسفند و بره (۹۰۷۱۰ راس، ۱۱۵۶۹,۲ تن شیر - ۵۱۵۴۰۷,۲ تن گوشت)

• بز و بزغاله (۸۰۸۴ راس - ۳۲۷۶,۰۱۵ تن شیر - ۹۱۴۷۴,۱۲ تن گوشت)

عملیات تبدیل

• شیرپزهای مستقر در شهرستان میانه

• کارخانجات بسته بندی و تبدیل شیر شهر زنجان

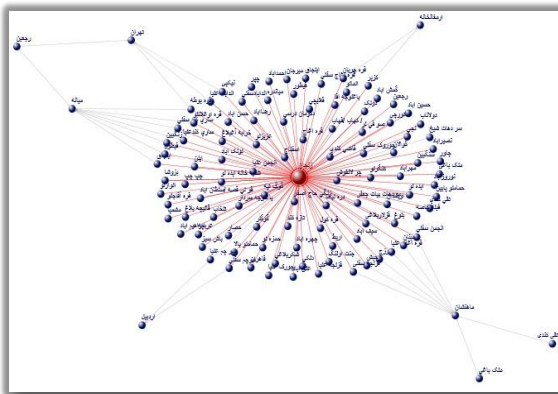
✓ عملیات توزیع

• توزیع از طریق سیستم خرده فروشی

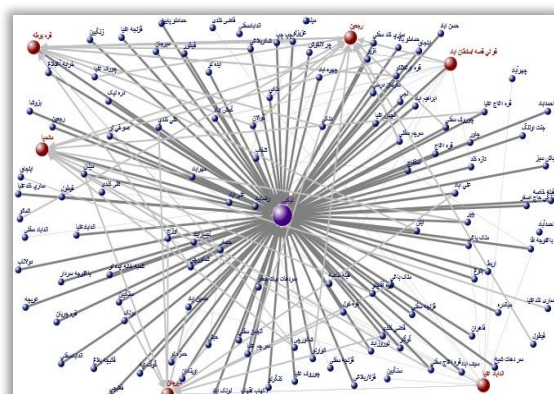
✓ مصرف کنندگان نهایی:

استان زنجان ، استان آذربایجانشرقی

جریان افراد برون بخش

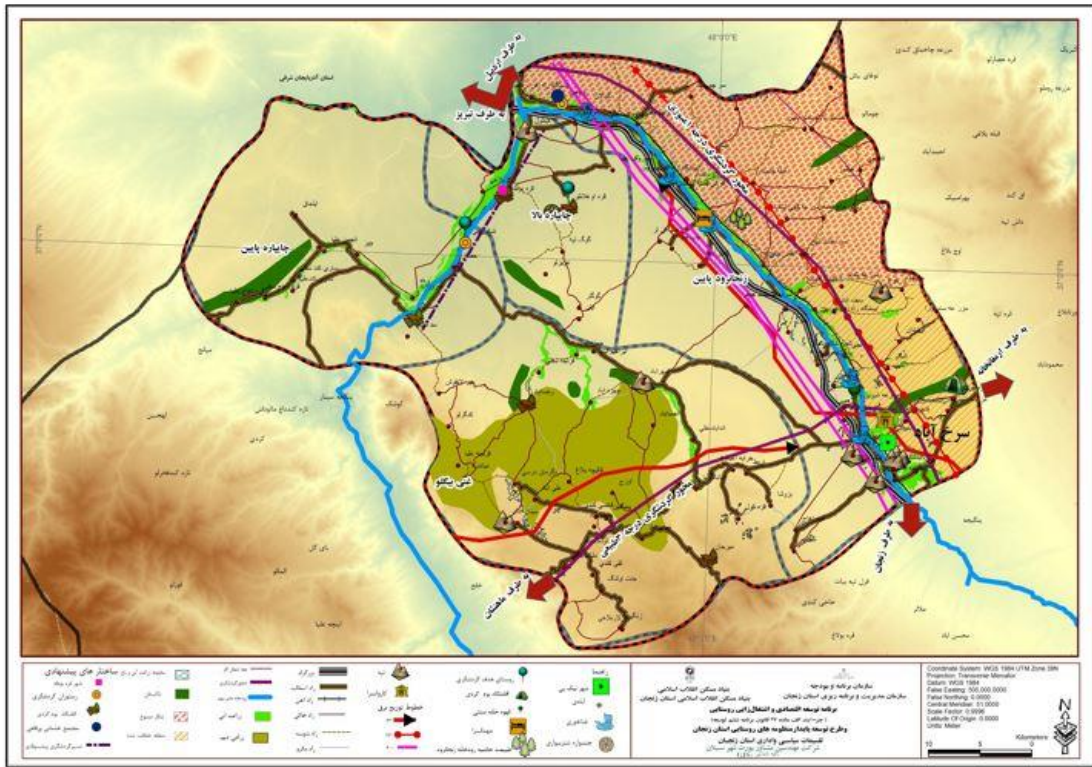


جریان افراد درون بخش

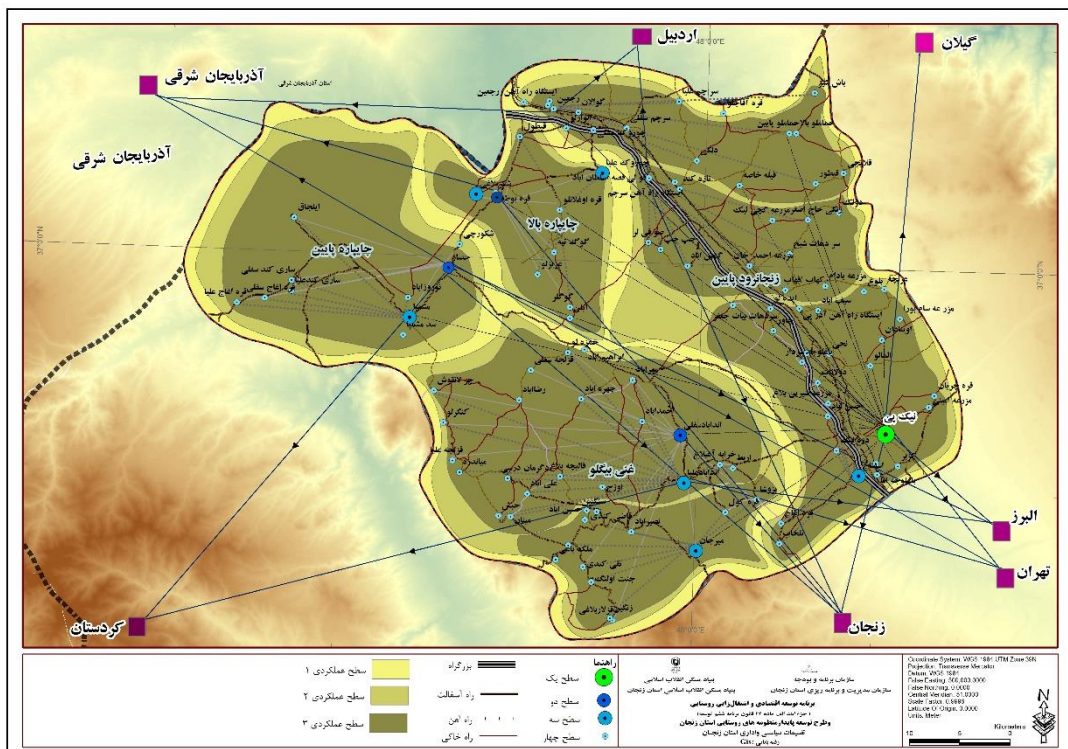


جریان محصولات کشاورزی بخش

نقشه ساختارهدف



نقشه سازمان فضایی هدف



ج - فهرست فعالیت ها و سرمایه گذاری ها (متضمن تحقق وضعیت هدف)، پیوست سند.

د- نحوه اجرا، نظارت و بازرگری سند

با تصویب نهایی طرح، مصوبات طرح توسط استانداری زنجان به دستگاه‌های اجرایی ابلاغ می‌شود. استانداری زنجان موظف است کارشناسان دستگاه‌های اجرایی را برای اجرای طرح، از طریق برگزاری دوره‌های آموزشی آشنا سازد. در طرح توسعه پایدار بخش زنجانرود شهرستان زنجان، طرح‌ها و پروژه‌های متعددی پیشنهاد شده است که هر یک از این طرح‌ها و پروژه‌ها، با توجه به مشارکت مسئولین دولتی و محلی اولویت‌بندی شده و در شورای برنامه ریزی و توسعه استان نیز به تصویب می‌رسد. همچنین پس از تصویب طرح، برای اجرای پروژه‌ها، اولویت‌بندی و توزیع اعتبارات پروژه‌های طرح در کمیته برنامه ریزی شهرستان که متشکل از فرماندار (رئیس کمیته)، نماینده سازمان مدیریت و برنامه ریزی استان (دبیر کمیته)، بنیاد مسکن استان و روسای دستگاه‌های اجرائی است، بررسی می‌گردد. لازم به ذکر است که تامین اعتبارات دولتی مورد نیاز طرح‌ها و پروژه‌های پیشنهادی طرح توسعه پایدار روستایی بخش زنجانرود شهرستان زنجان با پیشنهاد این کمیته و توسط سازمان مدیریت و برنامه ریزی تخصیص داده می‌شود. سازمان مدیریت و برنامه ریزی نیز باید اعتبار لازم را با توجه به طرح تصویب شده طرح منطقه مورد مطالعه اختصاص دهد.

بخش نظارت و پایش اجرای طرح توسعه پایدار منطقه مورد مطالعه روستایی بخش زنجانرود شهرستان زنجان می‌تواند متشکل از چندین جزء باشد که عبارتند از:

۱- تشکیل دبیرخانه دائمی طرح‌های توسعه پایدار منطقه مورد مطالعه روستایی در بنیاد استان زنجان؛

۲- کمیته نظارت موضوع ماده ۸ تفاهم نامه در سطح استان زنجان؛

۳- کمیته پیگیری در سطح شهرستان زنجان.

- دبیرخانه دائمی طرح‌های توسعه پایدار منطقه مورد مطالعه روستایی استان زنجان

دبیرخانه دائمی طرح‌های توسعه پایدار منطقه مورد مطالعه روستایی در بنیاد استان با عضویت معاون عمران روستایی استان زنجان، معاون بازسازی و مسکن روستایی استان زنجان، نماینده سازمان مدیریت و برنامه ریزی استان زنجان (دبیر دبیرخانه) و کارشناس مسؤل امور فنی و مطالعات عمرانی استان زنجان تشکیل می‌گردد. این دبیرخانه وظایفی به شرح زیر دارد:

(۱) پیگیری و اجرای مصوبات طرح‌های منطقه مورد مطالعه روستایی استان زنجان مرتبط با فعالیت‌های

بنیاد مسکن استان زنجان

(۲) جمع آوری اطلاعات کلی عملکرد طرح، پردازش و تهیه گزارش برای ارسال به مبادی ذیربط

(۳) اخذ گزارش از کمیته پیگیری شهرستان زنجان

(۴) در خصوص روند پیشرفت پروژه‌ها و اقدامات و ارسال برای استاندار زنجان و دفتر مرکزی بنیاد مسکن

- کمیته نظارت در سطح استان زنجان

برای نظارت بر اجرای طرح حاضر کمیته‌ای تحت عنوان کمیته نظارت پیشنهاد گردیده که متشکل از معاون هماهنگی امور عمرانی استانداری زنجان (به عنوان رئیس کمیته)، نماینده سازمان مدیریت و برنامه ریزی، مدیر کل دفتر امور روستایی و شوراهای استانداری زنجان، فرمانداری شهرستان زنجان، مدیر کل و معاون عمران روستایی بنیاد مسکن استان زنجان و مدیران دستگاه‌های اجرایی حسب مورد، می‌باشد. این کمیته موانع و مشکلات اجرایی طرح و همچنین عملکرد دستگاه‌های اجرایی را در رابطه با طرح فوق بررسی نموده و نتایج آن را برای اخذ تصمیمات لازم به استاندار و رئیس سازمان مدیریت و رئیس بنیاد مسکن انقلاب اسلامی استان زنجان ارائه می‌دهد.

به منظور هدایت صحیح طرح‌ها و برنامه‌ها در سطح منطقه مورد مطالعه، ضرورت دارد که قبل از اینکه هر گونه دستور کاری در زمینه‌های اجتماعی، اقتصادی، زیرساختی و رفاهی از بخش مرکزی شهرستان زنجان در شورای برنامه ریزی شهرستان و استان مطرح شود ابتدا لازم است که از بنیاد مسکن جهت بررسی انطباق موضوع درخواستی با طرح توسعه پایدار بخش زنجانرود شهرستان زنجان استعلام به عمل آید.

- کمیته پیگیری شهرستان زنجان

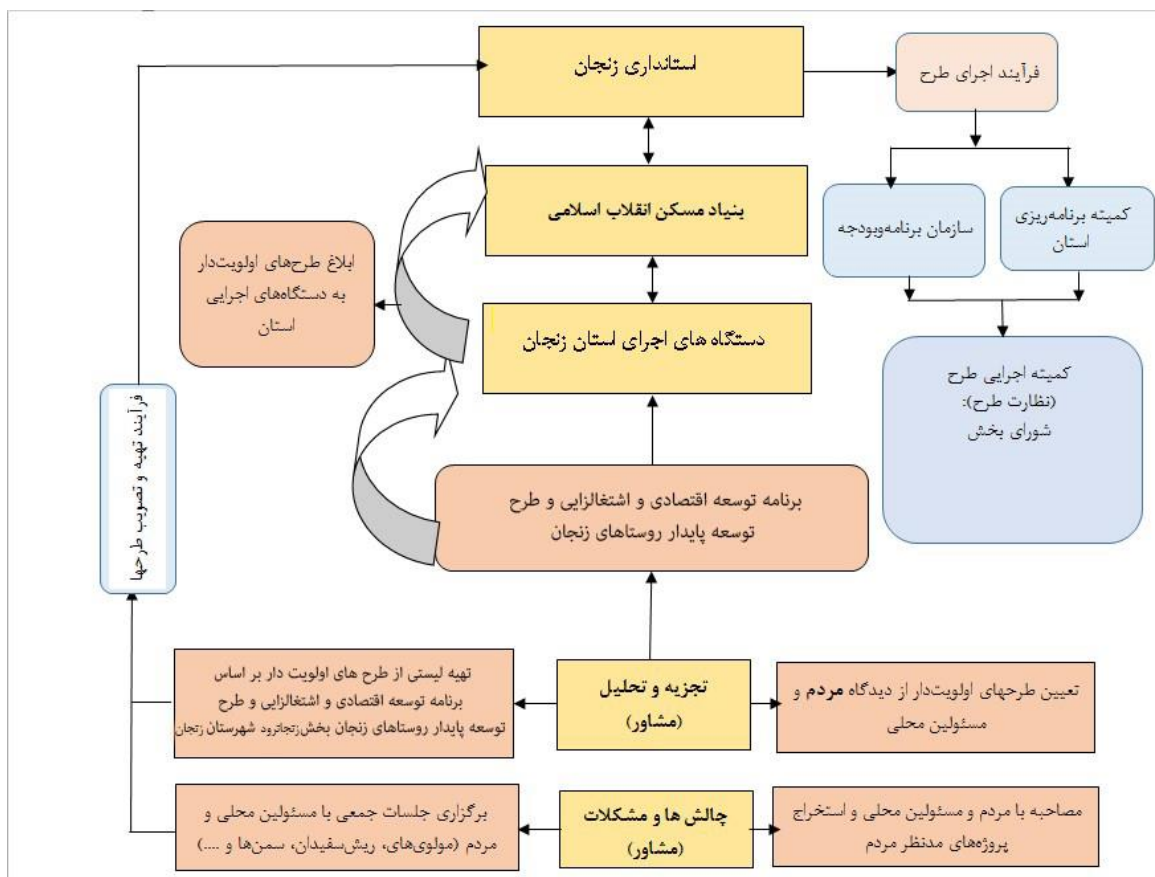
کمیته پیگیری شهرستان زنجان در سطح شهرستان تشکیل می‌شود که اعضای کمیته مذکور عبارتند از:

- ✓ فرمانداری (فرماندار یا معاون برنامه ریزی و امور عمرانی) شهرستان زنجان (بعنوان رئیس کمیته)،
- ✓ رئیس بنیاد مسکن شهرستان زنجان (بعنوان دبیر کمیته) نماینده سازمان مدیریت
- ✓ رئیس جهاد کشاورزی شهرستان زنجان،
- ✓ رئیس اداره راه و شهرسازی شهرستان زنجان
- ✓ بخشدار زنجانرود
- ✓ نماینده سازمان مدیریت و برنامه ریزی استان زنجان.
- ✓ رئیس شورای بخش به عنوان مدیر و نماینده کمیته تخصصی

کمیته پیگیری وظایف متعددی بر عهده دارد که آنها عبارت است از:

- پیگیری اجرای پروژه‌ها و اقدامات پیشنهادی بر حسب اولویت تعیین شده با هماهنگی بین سازمانها و نهادهای شهرستان زنجان؛
- اخذ گزارش از دستگاه‌های ذیربط شهرستان زنجان و بازدید از پروژه‌ها و اقدامات در دست اجرا و تهیه گزارش از روند پیشرفت طرح‌ها و پروژه‌ها و شناسایی مسائل و مشکلات آنها در فواصل زمانی ۳ ماهه (گزارش فوق برای فرماندار شهرستان زنجان، رئیس بنیاد مسکن استان زنجان و دبیرخانه دائمی طرح‌های توسعه پایدار منطقه مورد مطالعه روستایی استان زنجان ارسال خواهد شد).
- پیگیری تصویب اعتبار برای پروژه‌های پیشنهادی طرح منطقه مورد مطالعه در کمیته برنامه ریزی شهرستان زنجان.

مشاور پیشنهاد می کند در طرح توسعه پایدار روستایی بخش زنجانرود شهرستان زنجان، برای اجرای بهتر طرح، کمیته‌ای تحت عنوان کمیته تخصصی اجرایی و زیر نظر شورای بخش زنجانرود شهرستان تشکیل گردد که متشکل از بخش مدیریت، بخش فنی، بخش ارتباطات و اطلاع رسانی و بخش مالی و اداری است. مدیریت کمیته تخصصی اجرایی به عهده رئیس شورای بخش زنجانرود شهرستان زنجان است. در بخش فنی این کمیته، کمیته‌های تخصصی عبارت است از: کمیته توسعه فعالیت‌های برنج کاران، کمیته توسعه فعالیت‌های زراعت و باغداری، کمیته توسعه فعالیت‌های دامداری، دامپروری، پرورش طیور و تولید عسل، کمیته توسعه فعالیت‌های خدمات رفاهی - گردشگری، کمیته توسعه زیرساخت و حمل و نقل، کمیته توسعه صنایع تولیدی- تبدیلی، کمیته حفاظت از محیط زیست. برای هر یک از بخشهای فنی، ارتباطی و اداری وظایف و نیروی‌های انسانی جداگانه‌ای در نظر گرفته شده است که اعضاء پیشنهادی کمیته‌های تخصصی اجرایی می‌تواند شامل نماینده فرمانداری، نماینده بخشدار، رئیس شورای بخش، نماینده بنیاد مسکن شهرستان، نماینده ارگان‌های اجرایی مربوطه و نیروهای مردمی (شوراها، دهیارها، نخبگان و معتمدین)، رئیس شورای بخش (به عنوان رئیس کمیته)، یکی از اعضای شورای بخش (به عنوان دبیر کمیته)، هیات مدیره تعاونی‌های مربوطه می‌باشد.



نهادهای دخیل در برنامه اقتصادی، اشتغالی و طرح توسعه پایدار منظومه های روستایی بخش زنجانرود شهرستان زنجان

جدول شماره ۲ :: فهرست فعالیت ها شامل تصمیمات و مصوبات مقرراتی و اجرائی پیوست سند توسعه اقتصادی، اشتغالزایی و طرح توسعه پایدار منظومه های روستائی			
ردیف	عنوان فعالیت (تصمیمات / مصوبات / ...) ۱	دستگاه اجرائی مرتبط	ملاحظات
	تاسیسات واقع در مجموعه خدماتی و رفاهی روستای سلطان آباد	اداره کل میراث فرهنگی، صنایع دستی و گردشگری	
	تاسیسات واقع در مجتمع های رفاهی-بین راهی روستای دره لیک	اداره کل میراث فرهنگی، صنایع دستی و گردشگری	
	اقامتگاه بوم گردی روستای قره چریان	اداره کل میراث فرهنگی، صنایع دستی و گردشگری	
	شرکت مرغ گوشتی رجعین	جهاد کشاورزی	
	سد فیله خاصه	شرکت سهامی امور آب زنجان	

۱- فعالیت های ناظر به تصمیمات و مصوبات مقرراتی و اجرائی، زمینه ساز / پشتیبان طرح های سرمایه گذاری و پروژه های عمرانی، شامل اقدامات ناظر به حل و فصل مسائل و مشکلات

جدول شماره ۳ : فهرست طرح های سرمایه گذاری برای تولید و اشتغالی										
پیوست سند توسعه اقتصادی، اشتغالی و طرح توسعه پایدار منظومه های روستائی										
ردیف	عنوان طرح	اعتبار مورد نیاز میلیون ریال	میزان اشتغال نفر	محل اجرا نام روستا	کد شعاع عملکردی ۱	کد موضوعی طرح ۲	کد کارآفرین محوری ۳	اولویت طرح در سطح بخش ۴	کد دستگاه اجرایی مرتبط ۵	توضیح دارد ۶
۱	کارگاه تبدیل شیر به خامه و ماست	۱۵۰۰۰	۴	قره اوغلانلو	فراکلان / شهرستان و بالاتر	صنعت (با اولویت صنایع تبدیلی) و معدن	بله	اولویت اول	سازمان صنعت، معدن و تجارت	
۲	اقامتگاه بوم گردی و برگزاری جشنواره کوچ عشایر	۵۰۰	۵	قره اوغلانلو	فراکلان / شهرستان و بالاتر	گردشگری	بله	اولویت دوم	اداره کل میراث فرهنگی، صنایع دستی و	
۳	کارگاه روغن گیری سیوس برنج	۲۰۰۰۰	۵	قره بوطه	فراکلان / شهرستان و بالاتر	صنعت (با اولویت صنایع تبدیلی) و معدن	بله	اولویت اول	سازمان صنعت، معدن و تجارت	
۴	نمایشگاه فن بازار برنج	۱۰۰۰۰	۳	قره بوطه	فراکلان / شهرستان و بالاتر	گردشگری	بله	اولویت دوم	اداره کل میراث فرهنگی، صنایع دستی و	
۵	کارگاه تولید خمیر سلولز و کاغذ مقوا از کاه برنج	۱۵۰۰۰	۵	مشمپا	فراکلان / شهرستان و بالاتر	صنعت (با اولویت صنایع تبدیلی) و معدن	بله	اولویت اول	سازمان صنعت، معدن و تجارت	
۶	احداث رستوران گردشگری	۵۰۰۰	۶	مشمپا	فراکلان / شهرستان و بالاتر	گردشگری	بله	اولویت دوم	اداره کل میراث فرهنگی، صنایع دستی و	
۷	گلخانه کشت نشا برنج	۱۰۰۰۰	۵	حصار	متوسط / دهستان	کشاورزی	بله	اولویت اول	جهاد کشاورزی	

۸	کارگاه تبدیل و بسته بندی برنج	۲۰۰۰۰	۵	حصار	فراکلان / شهرستان و بالاتر	صنعت (با اولویت صنایع تبدیلی) و معدن	بله	اولویت دوم	سازمان صنعت، معدن و تجارت
۹	تاسیسات واقع در مجتمع های خدماتی، رفاهی و گردشگری	۸۰۰۰		رجعین	فراکلان / شهرستان و بالاتر	گردشگری	بله	اولویت اول	اداره کل میراث فرهنگی، صنایع دستی و
۱۰	احداث رستوران گردشگری	۵۰۰۰	۵	رجعین	فراکلان / شهرستان و بالاتر	گردشگری	بله	اولویت دوم	اداره کل میراث فرهنگی، صنایع دستی و
۱۱	کارگاه چپیس میوه و میوه خشک	۵۰۰۰	۳	اند آباد سفلی	فراکلان / شهرستان و بالاتر	صنعت (با اولویت صنایع تبدیلی) و معدن	بله	اولویت اول	سازمان صنعت، معدن و تجارت
۱۲	اقامتگاه بوم گردی (۲ واحد)	۳۰۰ هر واحد	۵	اند آباد سفلی	متوسط / دهستان	گردشگری	بله	اولویت دوم	اداره کل میراث فرهنگی، صنایع دستی و
۱۳	کارگاه تولید کمپوت سیب	۱۰۰۰۰	۵	میرجان	کلان بخش	صنعت (با اولویت صنایع تبدیلی) و معدن	بله	اولویت اول	سازمان صنعت، معدن و تجارت
۱۴	اقامتگاه بوم گردی (۳ واحد)	۳۰۰ هر واحد	۳	میرجان	فراکلان / شهرستان و بالاتر	گردشگری	بله	اولویت دوم	سازمان صنعت، معدن و تجارت

۶- توضیحات مربوط به کدهای جدول شماره ۳: فهرست طرح های سرمایه گذاری برای تولید و اشتغالزایی، مراجعه شود به صفحه ۹ چارچوب.

جدول شماره ۴ : : فهرست پروژه های عمرانی پیوست سند توسعه اقتصادی، اشتغالزایی و طرح توسعه پایدار منظومه های روستائی									
ردیف	عنوان پروژه	عنوان فصل	عنوان برنامه	اعتبار مورد نیاز میلیون ریال	محل اجرا نام روستا	دستگاه اجرایی	کد شمع عملکردی ۱	لویت پروژه ۲	توضیح دارد ۳
۱	اتصال راه آهن زنجان - تبریز به راه آهن همدان - سنندج از مسیر بیجار	احداث راه آهن		۸۴۸۰۶۲۶		اداره راه و شهرسازی	شهرستان و بالاتر		
۲	احداث راه اصلی زنجان - دانشگاه، تبریز، اهر و جلفا	احداث راه اصلی		۱۲۹۵۹۵۲		شرکت مادر تخصصی ساخت و توسعه	شهرستان و بالاتر		
۳	مشارکت در احداث آزاد راه زنجان - تبریز	احداث آزاد راه		۱۴۲۹۳،۱۶۳		شرکت مادر تخصصی ساخت و توسعه	شهرستان و بالاتر		
۴	انتقال نیروی برق زنجان	افزایش طول خطوط انتقال افزایش ظرفیت های پست های انتقال		۸۴۴،۴۸۵	کل منطقه	شرکت سهامی برق منطقه ای استان زنجان	شهرستان و بالاتر		
۵	مرمت و بازسازی تاسیساتی آبی در دست بهره برداری	مرمت و بازسازی سدها و شبکه ها		۷۴۱۵۱	کل منطقه	شرکت سهامی سازمان آب استان زنجان	فراکلان		
۶	ساختمان سد مشمپا	تامین و انتقال آب		۱۷۶۹۴۰۳	روستای مشمپا	شرکت سهامی سازمان آب استان زنجان	فراکلان		

		فراکلان	شرکت سهامی سازمان آب استان زنجان	روستای مشمپا	۵۹۸۷۵۹	ایجاد شبکه آبیاری و زهکشی	ساختمان شبکه آبیاری و زهکشی مشمپا	۷
--	--	---------	-------------------------------------	-----------------	--------	------------------------------	-----------------------------------	---

۳- توضیحات مربوط به کدهای جدول شماره ۴: فهرست پروژه های عمرانی، مراجعه شود به صفحه ۹ چارچوب.
۳- توضیحات مربوط به کدهای جدول شماره ۴: فهرست پروژه های عمرانی، مراجعه شود به صفحه ۹ چارچوب.

جدول شماره ۵: : اعتبار طرح های تملک دارائی های سرمایه ای دستگاه های اجرائی (جمع بندی اعتبارات پروژه های عمرانی)
پیوست سند توسعه اقتصادی، اشتغالزایی و طرح توسعه پایدار منظومه های روستائی

اعتبار میلیون ریال				* کد دوران اجرا	عنوان دستگاه اجرائی	فصل / برنامه	شماره طبقه بندی
جمع	سال های بعد	سال دوم	سال اول				
۸	۷	۶	۵	۴	۳	۲	۱
۸۴۸۰۶۲ ۶	۸۴۰۱۰۰ ۰	۷۵,۷۵۰	۰	۶	اداره راه و شهرسازی	اتصال راه آهن زنجان - تبریز به راه آهن همدان - سنندج از مسیر بیجار	۲
۱۲۹۵۹۵ ۲	۶۹۸۰۰۰	۱۲۷۵۰	۵۰۰۰	۶	شرکت مادر تخصصی ساخت و توسعه زیربناهای حمل و نقل کشور	احداث راه اصلی زنجان - دانشگاه، تبریز، اهر و جلفا	۳
۱۴۲۹۳,۱ ۶۳	۸۱۵۹۷۲ ۰	۵۲۵۰۰	۵۵۰۰۰	۶	شرکت مادر تخصصی ساخت و توسعه زیربناهای حمل و نقل کشور	مشارکت در احداث آزاد راه زنجان - تبریز	۴
۸۴۴,۴۸۵	۱۳۵۰۰۰	۳۳,۷۵۰	۵,۰۰۰	۶	شرکت سهامی برق منطقه ای استان زنجان	انتقال نیروی برق زنجان	۵

۷۴۱۵۱	۱۲۰۰۰	۱۳۵۰۰	۱۶۰۰۰	۶	شرکت سهامی سازمان آب استان زنجان	مرمت و بازسازی تاسیساتی آبی در دست بهره برداری	۶
۱۷۶۹۴۰ ۳	۴۵۲۸۵۶	۴۵۰۰۰	۷۶۴۰۴	۶	شرکت سهامی سازمان آب استان زنجان	ساختمان سد مشمپا	۷
۵۹۸۷۵۹	۲۸۳۰۸۳	۳۷۵۰۰	۱۸۷۹۰	۶	شرکت سهامی سازمان آب استان زنجان	ساختمان شبکه آبیاری و زهکشی مشمپا	۸

جدول شماره ۵ با استفاده از جدول شماره ۴ تولید خواهد شد. * کد دوران اجرا : یکساله ۱، دوساله ۲ و سه ساله و بیشتر ۳

