

چارچوب

سند برنامه توسعه اقتصادی، اشتغالزائی و طرح توسعه پایدار منظومه های روستائی

استان زنجان

منظومه افشار

شهرستان خداآبند

شرکت مشاور: چشم انداز سامان

فهرست مطالب

پیشگفتار.....	۳
مقدمه و کلیات.....	۲
تحلیل عمومی و مشترک تحول اقتصادی، اشتغالزائی و توسعه پایدار اقتصادی منظومه های روستایی.....	۲
جمع بندی کلیات:.....	۴
۱. تبیین و تحلیل وضعیت موجود روستاهای منظومه افشار.....	۴
۱-۱- موقعیت:.....	۴
۱-۲- متغیر ها و شاخص های کلیدی معرف جایگاه منظومه افشار.....	۵
۱-۳- ساختار اقتصادی و اشتغال غالب منظومه.....	۶
۱-۴- ساختار و سازمان فضائی موجود.....	۷
۱-۵- قابلیت های منظومه.....	۹
۱-۶- محدودیت ها و تنگناهای منظومه.....	۱۳
۱-۷- جمع بندی مسائل کلیدی بخش (مرتبط با توسعه اقتصادی، اشتغالزائی و منظومه).....	۱۶
۲- تبیین وضعیت هدف (افق برنامه و طرح : ۱۴۰۵ پایان برنامه هفتم).....	۱۷
۲-۱- چشم انداز.....	۱۷
۲-۲- اهداف کلی.....	۱۷
۲-۳- بسته راهبردها و سیاست های اجرایی توسعه منظومه و نهادهای متولی یا اثرگذار.....	۱۸
۲-۴- محورهای پیشران اقتصادی توسعه بخش.....	۲۱
۲-۵- ساختار و سازمان فضائی هدف.....	۲۲
۲-۶- طرح ها و پروژه های سرمایه گذاری.....	۲۳
۲-۷- پروژه های عمرانی.....	۲۵
۲-۸- فهرست دوره های آموزشی مورد نیاز روستاها.....	۲۷
۲-۹- نظام اجرایی، نظارت و بازرگری.....	۲۸

تحلیل عمومی و مشترک تحول اقتصادی، اشتغالزایی و توسعه پایدار اقتصادی منظومه های روستایی

روستاها در استان زنجان همانند سایر روستاهای کشور متاثر از جریان وسیع تغییرات فناورانه و ارتباطات، تحولات وسیع اجتماعی و فرهنگی را تجربه نموده اند. سرمایه گذاری های قابل توجه در زیرساختهای کالبدی روستاها، چهره و کالبد آنها را تغییر داده است. با وجود تغییرات اجتماعی، ساختار تولید و اشتغال در روستا دستخوش تغییرات محدودتری بوده است.

رشد اقتصاد روستا بر دو محور رشد سرمایه گذاری و رشد بهره وری متکی است. البته رشد صرفاً بر مبنای سرمایه گذاری به سرعت مشمول قاعده بازده نزولی عوامل تولید شده و بازده سرمایه گذاری متاخرتر را کاهش می دهد. لذا توجه به رشد اقتصادی روستا صرفاً از طریق سرمایه گذاری جدید به سرعت متوقف می شود.

زمینه های سرمایه گذاری در روستاها را می توان از طریق قابلیت سنجی و تحلیل تنگناها و سایر ملاحظات نظیر بازار استخراج نمود و در قالب پروژه های مختلف فرآیند رشد اقتصاد روستا و به تبع آن تحول در روستا را با سرمایه گذاری های جدید تسریع نمود.

اما بر اساس مطالعات اقتصاد رشد بیش از ۵۰ درصد رشد اقتصادی به ویژه در روستاها وابسته به ارتقا و رشد بهره وری است. سرمایه گذاری و سیاست گذاری برای ارتقا بهره وری عمومی در اقتصاد روستا به جای نگاه پروژه ای و تقریباً یک بعدی نیازمند رویکرد سیستماتیک و فرآیندی است.

در یک دسته بندی کلی می توان عوامل کاهنده و یا متوقف کننده ارتقای بهره وری در روستاها را در قالب محور های زیر طبقه بندی کرد:

از آنجا که کشاورزی محور اصلی اقتصاد روستا است و تحول در آن نیز از ارکان تحولات اقتصادی و اجتماعی در روستاها محسوب می شود، بخش مهمی از تحول بهره وری روستا به تحول بهره وری در بخش کشاورزی وابسته است.

در جدول زیر موانع عمومی و مشترک تحول و ارتقا بهره وری روستاها دسته بندی شده است. این عوامل تقریباً بین غالب روستاها مشترک است. تغییر در آنها نیز به راه حل های مشترک دارد.

جدول ۱: موانع عمومی و مشترک تحول و ارتقا بهره وری روستاها

ردیف	عوامل	مکانیزم و تبعات
۱	شکاف معنی دار قیمتی تولید تا مصرف و قیمت های با تغییرات گسترده	فاصله معنی داری بین قیمت در مزرعه و قیمت مصرف کننده وجود دارد و بخش مهمی از ارزش افزوده بخش کشاورزی را از روستا خارج و نصیب واسطه ها می کند. این شکاف به کاهش درآمد و انگیزه های سرمایه گذاری روستاییان منتهی می شود. تغییرات شدید قیمت نیز علائم اشتباه به کشاورزان می دهد. به دلیل فقدان توان سیاست های اصلاحی، فرایند تار عنکوبی قیمت در بیشتر محصولات رخ می دهد
۲	مقیاس خرد فعالیت ها در بخش کشاورزی	متاثر از قانون تقسیم اراضی و قانون ارث و عدم شکل گیری سیاست گذاری صنعتی بزرگ مقیاس در چندین دهه گذشته مقیاس تولید کشاورزی در روستاها بسیار کوچک و کوچک تر نیز شده است. مقیاس کوچک تولید موجب شده است در بسیاری از موارد هدف اقتصادی از تولید مورد نظر نباشد و مبنای فعالیت صرفاً معیشتی می باشد و بهای تمام شده محصولات در دامنه اقتصادی آن قرار نگیرد. از نظر والتر گالنسون، از عوامل اصلی بیکاری در بخش کشاورزی کشورهای در حال توسعه این است که زمین نمی تواند جمعیت روز افزون روستاها را به کارگیرد

۳	محدودیت و تقلیل منابع آبی	<p>اب از ارکان و نهاده های محوری اقتصاد روستا است. تغییرات اقلیم و محدودیت بارش در سه دهه گذشته، افزایش شدید تقاضای مصرف آب در بخش کشاورزی با گسترش اراضی زیر کشت آبی با حفر چاه های مجاز و غیرمجاز از دهه ۶۰ به این سو و از طرفی عدم انتشار و تعمیق فناوری های کاهش مصرف آب در بخش کشاورزی با فقدان بازار آب یکی از عوامل محوری ارتقاء بهره وری و درآمد روستا از محل فعالیت های کشاورزی است. با مصرف موجود آب در بخش کشاورزی می توان تولید را دو تا سه برابر نمود.</p>
۴	وجود دستگاه ها و متولیان سیاستگذاری ناهمسو ^۱	<p>جهاد کشاورزی، آب منطقه ای، منابع طبیعی، آب فاضلاب روستایی و ... از جمله نهادهای اثر گذار در تحول و توسعه روستا هستند. رخداد مسئله هماهنگی بین دستگاهی و فقدان سیاست گذاری متوازن موجب عدم همسویی سیاست گذاری ها در حوزه روستا شده است</p>
۵	کمبود نیروی انسانی ماهر و متخصص	<p>در علم اقتصاد بیان می شود که تخصص منجر به ایجاد ارزش افزوده بیشتری می شود. پایین بودن سطح سواد و تخصص کشاورزان و سن بالای کشاورزان و درآمد کم آنان در کنار پارادایم ذهنی مقاوم و سخت آنها به تغییر رفتاری و کشت خود در برابر مهارت و دانش نیروی کار جوان منجر به شکاف ساختاری و رفتاری بین این دو دسته گردیده و چون مالک و تملک زمینها نیز از آن سنتی گراهای دیرینه می باشد دسته دوم یا مجبور به تغییر الگوی فکری و رفتاری و کنار آمدن با سنت گراها می باشند یا با عدم کنار آمدن و سرکوب خود، به سرخوردگی و مهاجرت نیروی کار ماهر، کارآفرین و سرمایه های انسانی و حفظ بافت جمعیتی سنت گرا و اکثراً غیر ماهر و با بهره وری پایین می گردد. در آمریکا فقط ۳ درصد جمعیت، کشاورز و روستا نشین هستند که ضمن تأمین نیاز داخلی، صادر هم می کنند اما در ایران ۳۳ درصد اشتغال در بخش کشاورزی هنوز غالباً در کشاورزی سنتی و معیشتی به سر می برد. روستاییان با توجه به شیوه فکری و عدم دانش و مهارت و بالتبع ترس از تغییر، به ندرت دست به تغییر الگوی سنتی و کاشت محصولات جایگزین و پربازده همانند گل های زینتی، دارویی، زعفران و سایر محصولات کشتی دیگر می پردازند.</p>
۶	عدم مدیریت و نظارت مستمر و برقراری عدالت بین نسلی در بهره برداری از منابع طبیعی	<p>با توجه به این که منابع آب، خاک، چراگاه ها و مراتع جزء منابع نسل فعلی و آینده می باشد باید عدالت بین نسلی به گونه ای باشد که نسل حاضر مجبور به فداکاری خود به نفع نسل آینده یا تضعیف حق نسل های آتی با مصرف بیش از حد نسل فعلی نشود و به قول قاعده طلایی، از همان دست که می گیری از همان دست نیز پس دهی. متأسفانه فقدان سیاست گذاری اصولی و مدیریت و نظارت بر این منابع خدادی، آسیب های جدی به این منابع دارای آستانه های تجدید ناپذیری زده که انتظار می رود در آینده نه چندان دور با بحران منابع مواجه شویم.</p>
۷	غلبه رویکرد ارائه خدمات رفاهی و زیرساختی به سرمایه گذاری اقتصادی در روستاها	<p>دولت سرمایه گذاری های سنگینی در حوزه های زیرساختی و رفاهی روستاها انجام داده ولی با این وجود میانگین درآمد روستا افزایش متناسبی نداشته است. در چند دهه گذشته نگاه غالب به حوزه دخالت دولت در روستا تامین نیازهای رفاهی و زیرساختی بوده است و توانمندسازی و ظرفیت سازی اقتصادی آنها مورد تاکید نبوده است.</p>
۸	عدم وجود کارگاه های کوچک مقیاس	<p>در روستاهای ایران بر خلاف سایر کشورهای پیشرفته و در حال توسعه، کارگاه های کوچک مقیاس بسیار کم و به ندرت وجود دارد. علت این امر عدم آموزش، عدم دانش، تخصص و آگاهی کافی روستاییان و گذار از دامداری و کشاورزی سنتی به مدرن و از سویی عدم حمایت، پشتیبانی و ترغیب آنها از نظر مالی و علمی از سوی مسئولین ذی ربط می باشد.</p>

^۱ . به عنوان مثال هایی از رویکرد نامتوازن: در زمین های کشاورزی نظیر کاشت سیب زمینی هزاران تن کود و سم در سطح غیر مجاز مصرف می شود و نهادی پیگیر نیست ولی برای صدور مجوز بهداشتی یک واحد میوه خشک کنی ده ها دستورالعمل و تجهیزات در نظر گرفته شده است. یا به عنوان مثالی دیگر در مورد بهره برداری از آب های عمیق، اداره آب منطقه ای مجوز استفاده از یک چاه عمیق با کاربری شرب را به دلیل تجاوز از ۸۰ متر به ۱۰۰ متر حتی با یکسال پیگیری روستایی ها نمی دهد ولی در چند کیلومتر آن طرف تر روستایی با ۳۰ چاه عمیق و چندین چاه غیرمجاز و با امکان افزایش برداشت و افزایش کشت فعالیت می کنند.

<p>متاثر از عوامل پیش گفته نهادی، نظام تولید در روستا ها سنتی و کمتر متاثر از تحولات فناورانه بوده است. در برخی بخش ها به عنوان مثال در حوزه دام سبک، شیوه پرورش و بازده آن تفاوت معنی داری با چندین دهه و قرن گذشته ندارد</p>	<p>تله نهادی کشاورزی و تولید سنتی</p>	<p>۹</p>
--	---------------------------------------	----------

جمع بندی کلیات:

برای تخفیف یا محدود نمودن آثار عوامل کاهنده بهره وری راه حل آسان و سریعی وجود ندارد که بتوان آن را تجویز و پیشنهاد داد. تغییرات در آنها مستلزم زمان و تغییرات معنی دار در حوزه سیاست گذاری، تزریق منابع مالی، اصلاح بازارها، تغییر ساختار آموزش، بینش فکری، دانش و کیفیت مداخلات در روستا و بخش کشاورزی است. در تحلیل اختصاصی بخش بعد به مهم ترین راه حل ها و روش ها در اختیار اشاره می شود.

۱-۱- تبیین و تحلیل وضعیت موجود روستاهای منظومه افشار

۱-۱-۱ موقعیت:

بخش افشار یکی از بخش های چهارگانه شهرستان خدابنده که فاصله این بخش از مرکز شهرستان ۵۵ کیلومتر و از مرکز استان ۱۴۵ کیلومتر می باشد. این بخش دارای دو دهستان و شامل ۶۷ روستا و یک واحد شهری بنام گرماب می باشد. مرکز دهستان قشلاقات افشار روستای باشقشلاق از روستاهای قدیمی بخش است. مرکز دهستان شیوانات نیز شهر گرماب است.

منظومه افشار در جنوبی ترین بخش استان و شهرستان قیدار و در مرز استان زنجان با استان همدان و کردستان (بیجار) واقع شده است.

نقشه ۱: موقعیت منظومه افشار

۲-۱-۱- متغیرها و شاخص های کلیدی معرف جایگاه منظومه افشار

جدول شماره ۱، متغیرها و شاخص های کلیدی معرف جایگاه منظومه را نشان می دهد:

جدول شماره ۱: متغیرها و شاخص های بیان وضعیت موجود منظومه							
ردیف	عنوان متغیر/ شاخص	مقدار	واحد	سال	منبع	جایگاه متغیر/ شاخص (درصد)	
						استان	شهرستان
۱	جمعیت روستایی منظومه (روستاها)	۸۶۰۱	نفر	۱۳۹۵	سرشماری		
۲	متوسط سالانه رشد جمعیت ۲۰ ساله در دوره ۱۳۷۵ تا ۱۳۹۵	-۳,۴	درصد	۱۳۹۵	سرشماری		
۳	متوسط سالانه رشد خانوار ۲۰ ساله در دوره ۱۳۷۵ تا ۱۳۹۵	-۱,۲	درصد	۱۳۹۵	سرشماری		
۴	توان نگهداشت جمعیتی (نرخ رشد شاخص نسبت جمعیت منظومه به جمعیت روستایی استان در دوره ۱۳۷۰ تا ۱۳۹۵)				سرشماری		
۵	شاخص تمرکز جمعیت روستایی (۵۰ درصد جمعیت روستایی در چند درصد روستاهای دارای سکنه قرار دارند)	۱۵,۶	درصد	۱۳۹۵	سرشماری		
۶	درصد دانش آموز در حال تحصیل به جمعیت ۵ تا ۱۹ ساله	۶۴	درصد	۱۳۹۶	دستگاه/ سرشماری		
۷	متوسط بارش سالانه	۲۱۰	میلیمتر	۱۳۹۶	دستگاه		
۸	شاخص تمرکز برداشت منابع آبهای زیر زمینی (۵۰ درصد چاه های عمیق و نیمه عمیق (معادل شده با عمیق) در چند درصد روستاها توزیع شده اند)	۳	دصد	۱۳۹۷	میدانی		
۹	نسبت زمین های حاصل خیزی خوب به زمین های کشاورزی			-	دستگاه		
۱۰	نسبت زمین های حاصل خیزی متوسط به زمین های کشاورزی			-	دستگاه		
۱۱	نسبت اراضی کم شیب (تا ۳۰ درجه) به کل اراضی کشاورزی	۹۵	درصد	-	دستگاه		
۱۲	نسبت مساحت زمین های آبی به اراضی قابل کشت	۲,۵	درصد	۱۳۹۷	میدانی		
۱۳	سرانه چاه های عمیق در روستا	۰,۰۳	درصد		میدانی		
۱۴	سرانه چاه های نیمه عمیق و دستی در روستا	۲	درصد		میدانی		
۱۵	میانگین اراضی هر بهره بردار زراعی						
۱۶	تعداد دام سبک	۸۶۰۰۰		۱۳۹۸	میدانی		
۱۷	تعداد دام سنگین	۱۰۰۰		۱۳۹۸	میدانی		
۱۸	تولید آبزیان						
۱۹	نسبت روستاهای با خانوار ۲۰+ دارای مشکلات شدید و خیلی شدید آب شرب (شبکه توزیع و وجود منابع سالم آب شرب)	۵۳	درصد	۱۳۹۷	میدانی		
۲۰	نسبت روستاهای خانوار ۲۰+ با مشکلات محدوده طرح هادی	۳۴	درصد	۱۳۹۷	میدانی		
۲۱	نسبت روستاهای با خانوار ۲۰+ گازکشی شده به کل روستاها	۴۳	درصد	۱۳۹۷	دستگاه		
۲۲	عمده ترین بلایای طبیعی ۱۵ سال اخیر	سیل			میدانی		
۲۳	نسبت اشتغال زنان به کل شاغلین ^۲	۶	درصد	۱۳۹۵	سرشماری		
۲۴	برآورد اشتغال در بخش غیر کشاورزی به کل اشتغال	۳۶	درصد	۷-۱۳۹۵	میدانی/ سرشماری		
۲۵	بیشترین تعاملات اقتصادی برون استانی با شهرهای				میدانی		قیدار، بیجار، قم، تهران، کرج

^۲. برآورد میدانی حدود ۱۲ درصد را نشان می دهد

۳-۱-۱- ساختار اقتصادی و اشتغال غالب منظومه

ساختار اقتصادی منظومه روستایی افشار بر محورهای کشاورزی (زراعت و دامداری با محوریت دام سبک)، صنایع دستی و عرضه نیروی کار به روستاها و مناطق دیگر شکل گرفته است. دام سبک اصلی ترین بخش غالب درآمدی افشار می باشد.

جدول ۲: منابع اصلی درآمدی منظومه افشار

ترتیب اهمیت	زراعت و باغبانی	دامداری	صنایع دستی	عرضه نیروی کار یا مشاغل خارج روستا
۱	گندم دیم (همه روستاها)	دام سبک (۸۶۰۰۰ راس)	قالی ابریشم (۳۰۰ نفر شاغل)	مشاغل ساختمانی (۲۰۰ نفر شاغل)
۲	جالیزی (روستاها کنار رودخانه خانه عمدتا طالبی)	دام سنگین (۱۰۰۰ راس)	تابلو فرش (۱۰۰)	اجاره کار (۱۵۰)
۳	جو (۱۰ درصد سطح کشت گندم، صرفا خود مصرفی)		فرش بافی خامه (۵۰)	جمع آوری ضایعات (۱۴۰)
۴	حبوبات			نیروی کار ساده و فصلی

منبع: یافته های تحقیق

در جدول زیر مهارت ها و حرفه های غیرکشاورزی غالب نیروی کار شاغل در روستاهای منظومه را نشان می دهد. فرش ابریشم، مشاغل ساختمانی، جمع آوری ضایعات، اجاره کاری و تابلو فرش از حرفه مهم منظومه افشار می باشد.

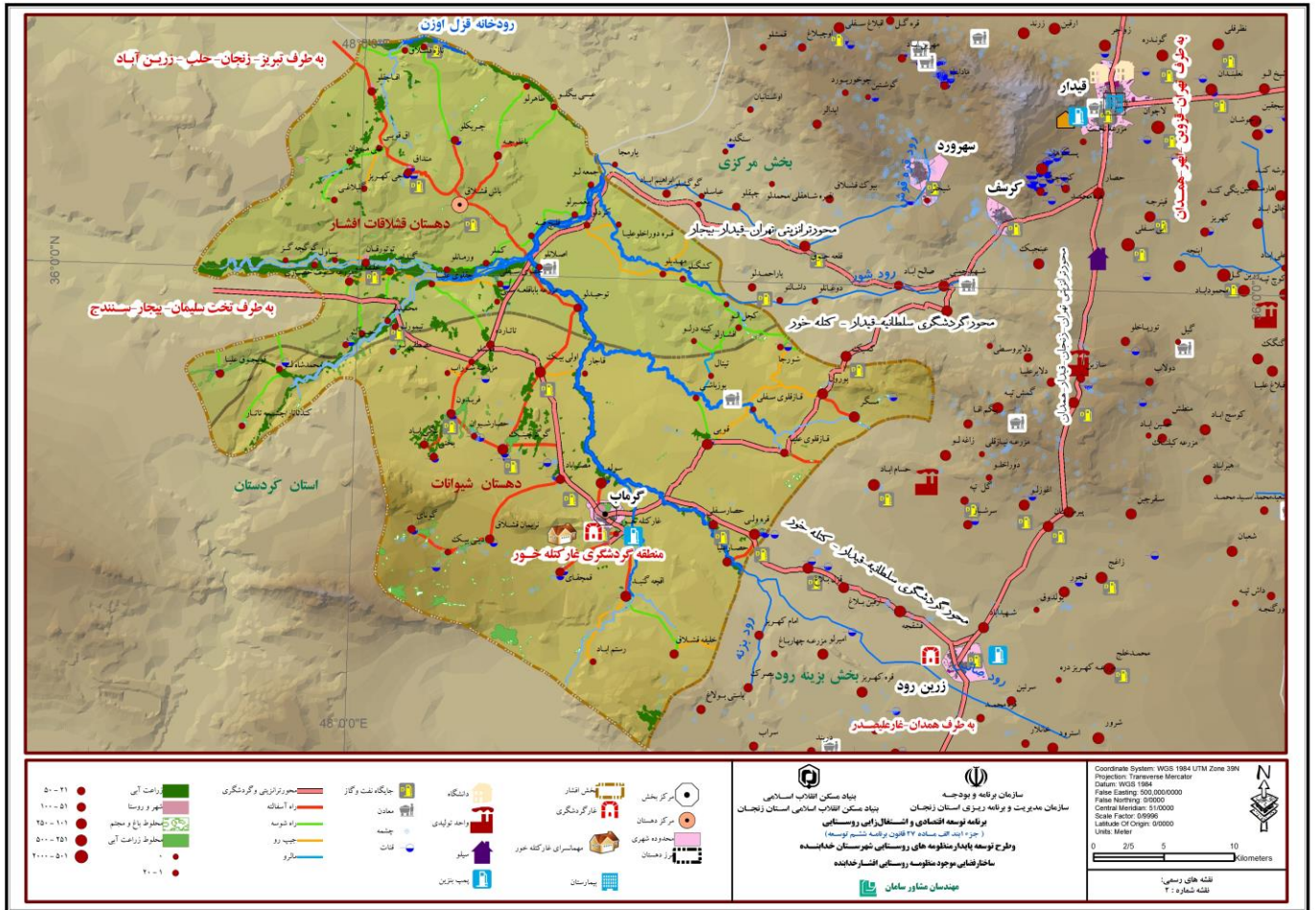
جدول ۳: مهارت و حرفه ی غالب غیر کشاورزی روستاییان

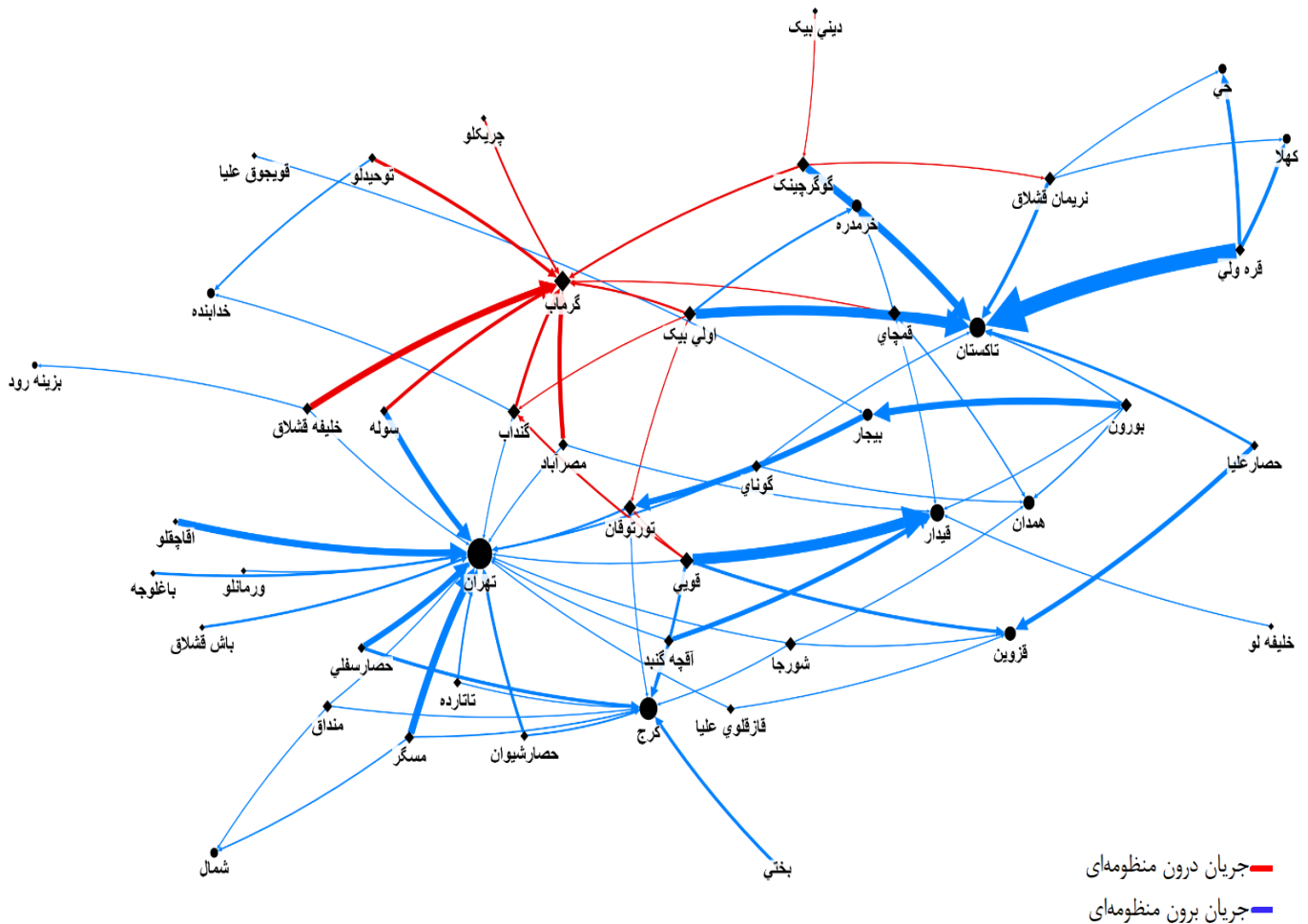
نام روستا	مهارت و حرفه ی غیر کشاورزی که در روستا شاغلند
قازقلوی علیا	مشاغل ساختمانی
مصراباد	مشاغل ساختمانی
اقچه گنبد	مشاغل ساختمانی
اقچقلو	اجاره کاری
شورجه	اجاره کاری
قویی	اجاره کاری
بورون	جمع آوری ضایعات / اجاره کار
مسگر	راننده تاکسی / کارگر فصلی
اولی بیک	فرش بافی / مشاغل خدماتی
قمچقای	فرش بافی / کارگر ساده
خلیفه قشلاق	فرش بافی
توحیدلو	فرش بافی
قمشلو	فرش بافی
ینگلی اباد	فرش بافی
قره ولی	فرش بافی

گوگر چینک	فرش بافی / مشاغل ساختمانی
حصار سفلی	فرش بافی تابلو فرش
حصار علیا	فرش بافی تابلو فرش
سوله	فرش بافی و آرایشگری و جوشکاری
توتورقان	مشاغل خانگی
بقیه روستاها	کارگری ساده و غالباً فصلی / جمع آوری ضایعات

منبع: یافته های تحقیق

۴-۱-۱- ساختار و سازمان فضائی موجود





نمودار ۲- جریان افراد (سفرهای شغلی) در منظومه افشار

۱-۲- قابلیت های منظومه

در جدول زیر ۲۸ قابلیت (متاثر از قوت ها و فرصت ها) منظومه، وزن بالقوه قابلیت در توسعه منظومه، امکان ارتقای قابلیت از وضع موجود در منظومه و روش و سیاست ارتقای قابلیت از وضع بالقوه موجود ارائه شده است. این جدول به ترتیب اولویت عوامل اثر گذار در ارتقا و شکوفایی ظرفیت های منظومه را طبقه بندی نموده است.

در جدول زیر منظور وزن از بالقوه قابلیت در توسعه منظومه، برآورد کارشناسی از اثر حاصل از تبدیل تمام ظرفیت بالقوه به بالفعل در توسعه و شکوفایی منظومه و اولویت حاصل از قابلیت می باشد. از آنجا که به دلایل نهادی، اعتباری، اجتماعی و سایر عوامل همه توانایی و قابلیت ها امکان بالفعل شدن ندارند با ملاحظه امکان ارتقای قابلیت از وضع موجود، امکان پذیری ارتقای قابلیت ها رتبه بندی شده اند. در این جدول روش و سیاست پیشنهادی برای به فعلیت درآوردن قابلیت هم مشخص شده است.

جدول ۴: اولویت بندی ارتقای قابلیت های توسعه منظومه افشار شامل سیاست ها و اقدامات

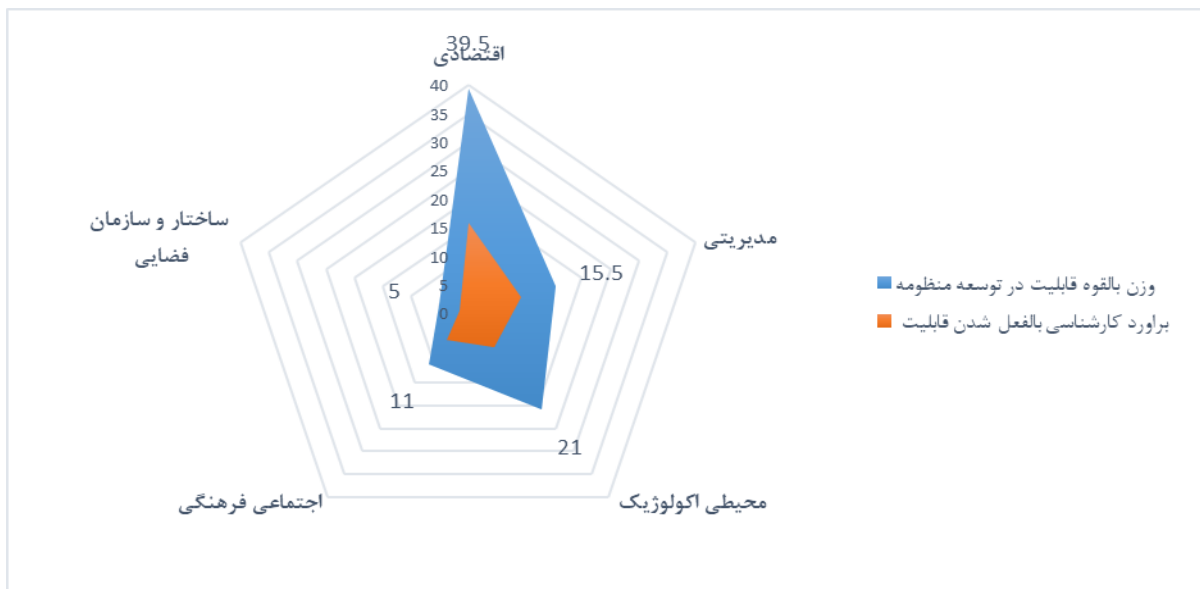
ردیف	طبقه بندی	عامل قابلیت	وزن بالقوه قابلیت در توسعه منظومه	امکان ارتقای قابلیت از وضع موجود	روش و سیاست پیشنهادی ارتقای قابلیت	وزن اولویت
۱	اقتصادی	تسهیلات به واحدها و کارگاه های اشتغال زا	۱۶	متوسط	طبق جدول پیوست طرح های اشتغال زایی و با تاکید بر جدول اولویت ها	۸
۳	اقتصادی	ارتقا دانش و بهره وری نگهداشت و پرورش دام سبک و توسعه محدود دام سبک	۱۳	کم	نیاز به اولویت دار نمودن آن در مراجع سیاست گذاری به منظور افزایش معنی دار درآمد کشاورزان	۳,۲۵
۲	محیطی اکولوژیک	وجود آب های (محدود) سطحی و روان آب ها در بخش جنوبی منظومه و قابلیت آبخوان داری	۶	متوسط	اجرای پروژه های آبخوان داری در جنوب منظومه	۳
۴	محیطی اکولوژیک	وجود غار کتله خور	۱۰	کم	استفاده از ظرفیت غار کتله خور در توسعه بوم گردی و قابلیت های گردشگری روستاهای اطراف	۲,۵
۵	کالبدی	تداوم سرمایه گذاری کالبدی روستاها با روند ۵ سال اخیر با تزریق اعتبارات مناسب به دهیاری ها و اجرای طرح هادی	۳	زیاد	تزریق اعتبارات مناسب به دهیاری ها و اجرای طرح هادی	۲,۲۵
۶	اجتماعی و فرهنگی	شکل گیری مهاجرت معکوس در دهستان افشار و ورود سرمایه	۳	زیاد	پذیرش مهاجران فصلی با رعایت ضوابط کالبدی و پایداری منابع روستا	۲,۲۵
۷	مدیریتی	امکان جهت دهی بخشی از اعتبارات دهیاری ها از محل ارزش افزوده به الویت های اقتصادی روستا	۳	زیاد	سرمایه گذاری در افزایش بهره وری آب با احداث کانال، احیای قنات، احداث بندهای معیشتی مشترک، سرمایه گذاری برای تجمیع آب و..	۲,۲۵
۸	محیطی اکولوژیک	قابلیت استفاده از رودخانه قزل اوزن تا روستای ورمانو برای کشاورزی (۴ تا ۶ روستا)	۳	متوسط	اصلاح و برگشت دادن رودخانه قزل اوزن به مسیر قبلی در روستای ورمانو برای جلوگیری از برخورد با کوه نمک	۱,۵
۹	کالبدی	تغییر رویکرد نسبت محدوده گذاری در طرح هادی برای ایجاد جذابیت در عدم مهاجرت	۳	متوسط	تسریع بازنگری طرحهای هادی / گسترش محدوده	۱,۵
۱۰	کالبدی	احداث یا اجرای جایگاه ذخیره ۵ تا ۱۰ مترمکعبی آب و ایشخور دام	۲	زیاد	عمده روستاها در تابستان با محدودیت منابع آب برای احشام در مراتع مواجه اند و وجود این ذخیره گاه ها در افزایش بازده و کاهش هزینه ها موثر است	۱,۵
۱۱	اجتماعی و فرهنگی	توسعه آموزش های فنی، حرفه ای و کشاورزی ترویجی	۳	متوسط	طبق جدول پیوست	۱,۵
۱۲	مدیریتی	ارزان سازی قیمت زمین در روستا با تغییر رویکرد به موضوع محدوده	۳	متوسط	گسترش محدوده روستاها با بازنگری موضعی طرح هادی و تسریع در بازنگری طرح های هادی در درروستاها مشکل دار	۱,۵
۱۳	مدیریتی	افزایش درآمد دهیاری ها	۳	متوسط	وضع عوارض بر برداشت منابع آب های عمیق - تعریف عوارض ۱۰ درصدی هزینه های گاز یا برق برای دهیاری ها - تعریف	۱,۵

	پروژه های مشارکتی با روستا با بخشی از منابع دهیاری					
۱۴	اقتصادی	تعریف دو روستای مکمل گردشگری مجاور با غار و توسعه بوم گردی	۲,۵	متوسط	تکمیل زنجیره ارزش گردشگری با اجرای طرح های ابخیزداری، گلستان گل محمدی، باغچه باغ ها و عرق گیری فصلی	۱,۲۵
۱۵	سازمان فضایی	نیاز اضطراری به نظم بخشی به ساخت و سازهای مهاجران در دهستان افشار	۲,۵	متوسط	طرح موضوع در شورای برنامه ریزی شهرستان و درخواست تنظیم دستورالعمل هدایت سرمایه های فیزیکی و کالبدی به روستا با قید پایداری منابع روستا	۱,۲۵
۱۶	مدیریتی	تعریف الگوی انگیزشی برای تعیین اعتبار دهیاری روستاها از محل مالیات بر ارزش افزوده	۱,۵	زیاد	ملاحظه شاخص هایی چون توفیق در کاهش مهاجرت، مشارکت جمعی، ... در تعیین ۲۰ درصد اعتبار روستاها بدون توجه به جمعیت روستا	۱,۱۲۵
۱۷	اجتماعی و فرهنگی	تمرکز بر روستاهای با مهاجرت محدود با وجود فقدان آب شرب و کشاورزی (در ۸ روستا)	۲	متوسط	طبقه بندی روستاها براساس نرخ مهاجرت و توجه به روستاهای با مهاجرت بالا	۱
۱۹	مدیریتی	تغییر رویکرد نسبت به سرمایه گذاری در حوزه آب	۲	متوسط	ایجاد شرایط برای مشارکت بخش خصوصی و تعاونی در سرمایه گذاری برای تجمع آب با ارائه تسهیلات ارزان به ویژه برای چشمه های دایمی و قنات های پر آب	۱
۲۰	مدیریتی	اجباری شدن بیمه حوادث از محل اعتبارات دهیاری ها و مشارکت اهالی	۱	خیلی زیاد	در برخی از روستاها اختیاری انجام شده است	۱
۲۱	اقتصادی	کاشت گل محمدی و زعفران	۲	متوسط		۱
۲۲	اقتصادی	برند سازی و فروش مستقیم تابلو فرش و ابریشم	۳,۵	کم	تعریف پروژه تسهیل گیری برند سازی فرش و قالی بزینه	۰,۸۷۵
۲۳	اجتماعی و فرهنگی	تبدیل کارگران نیمه ماهر به ماهر در مشاغل ساختمانی با آموزش های تعریف شده	۱,۵	متوسط	با ارائه آموزش و گواهینامه	۰,۷۵
۲۴	اقتصادی	استخرهای ذخیره آب	۱,۵	متوسط	ایجاد شرایط برای مشارکت بخش خصوصی و تعاونی در سرمایه گذاری برای تجمع آب با ارائه تسهیلات ارزان به ویژه برای چشمه های دایمی و قنات های پر آب	۰,۷۵
۲۵	اقتصادی	تسهیلات ایجاد نمایشگاه فروش محصولات صنایع دستی زرینه رود و افشار و ابتدای جاده غار کتله خور	۱	زیاد	عرضه مستقیم و به نام تابلو فرش، قالی، فرش، گلیم و مجسمه منطقه	۰,۷۵
۲۶	محیطی اکولوژیک	تمهید ابگیری تالاب خشک شده قمشلو (دومین تالاب استان)	۲	کم	تغییر اقلیم / لایروبی مسیر رودخانه و برگشت دادن روان آب ها در مسیر اصلی گذشته جهت هدایت و احیای تالاب قمشلو	۰,۵
۲۷	اجتماعی و فرهنگی	استفاده از ظرفیت مشارکت مذهبی مناسب روستاها در توسعه روستا	۱,۵	کم	ارسال راهنمای مشارکت اقتصادی روستاییان به سازمان تبلیغات اسلامی جهت نشر در روستاها	۰,۳۷۵
۲۸	سازمان فضایی	امکان تجمع مکانی روستاهای افشار به روستاهای متمرکز	۲,۵	خیلی کم		۰,۱۲۵

منبع: یافته های تحقیق

قابلیت های اثر گذار بر توسعه منظومه در ۶ دسته طبقه بندی شده اند. نمودار ۱، نشان می دهد ظرفیت های اقتصادی، مدیریتی و محیط اکولوژیک بیشترین قابلیت در ارتقای منظومه را دارند و سایر عوامل به ترتیب با وزن های پایین اثر گذاری دارند. همه قابلیت ها توان اجرایی و یا توجیه پذیری بالفعل یکسان ندارند. با اینکه عوامل اقتصادی بیشترین وزن در توسعه قابلیت های منظومه را دارند ولی برآورد می شود حداکثر حدود نصف آنها قابلیت اجرایی و امکان پذیری را دارند. در نمودار زیر نمودار نارنجی ظرفیت بالفعل شدن قابلیت ها را نشان می دهد

نمودار ۱: طبقه بندی تاثیر قابلیت ها بر رشد و توسعه منظومه و ارزشگذاری کارشناسی امکان پذیری ارتقای آنها



منبع: یافته های تحقیق

در منظومه افشار مشاغل خاص و مهارتی دارای قابلیت برندسازی و تقویت وجود دارند که در جدول زیر مشخص شده است.

جدول ۵: مشاغل خاص و مهارتی دارای قابلیت برندسازی و تقویت در منظومه افشار

نام روستا	زمینه برند سازی قابلیت موجود روستا	برآورد میدانی اشتغال (نفر)	برند پیشنهادی	حوزه فروش یا خدمات
غالب روستاها بخش جنوبی منظومه به ویژه قازقلوی علیا، مصراباد، اقچه گنبد	مشاغل ساختمانی	۲۰۰		عمدتا تهران، کرج و شمال
اکثریت روستاهای جنوب منظومه دهستان شیوانات	قالی ابریشم	۳۰۰		قم
عمدتا اقاچقلو، شورجه و قویی	اجاره کار	۱۵۰		استان ها و روستاهای مجاور
بورون، مسگر و عمده روستاهای دهستان قشلاقات افشار	جمع اوری ضایعات	۱۴		تهران و کرج
حصار سفلی و علیا و قره ولی	تابلو فرش	۱۰۰		قم
گورچینک، اولی بیک	فرش بافی خامه	۵۰		بازار زنجان و قیدار و قم

۳-۱- محدودیت ها و تنگناها

در جدول زیر ۴۰ محدودیت (متاثر از ضعف ها و تهدیدها) منظومه، وزن محدودیت زایی آنها، امکان رفع محدودیت از وضع موجود در منظومه، امکان پذیری و روش کاهش محدودیت و وزن اولویت آن ارائه شده است. این جدول به ترتیب اولویت عوامل با توان رفع پذیری محدودیت ها طبقه بندی شده است.

در جدول زیر عامل "محدودیت یا افت آب کشاورزی و خشکی منابع آب های سطحی به ویژه افشار و اب های سطحی مناطق شمالی منظومه" با امتیاز ۱۸ بالاترین عامل اثر گذار محدودکننده توسعه منظومه است ولی از آنجا که امکان عملی رفع این محدودیت بسیار کم است در اولویت بندی رفع یا تخفیف تنگناهای توسعه منظومه رتبه ۱۶ را گرفته است. بقیه عوامل نیز به این صورت طبقه بندی شده اند.

جدول ۶: اولویت بندی تنگناها و محدودیت های توسعه منظومه بر مبنای رفع یا تخفیف با روش پیشنهادی

اولویت	طبقه بندی	عامل محدودیت	امتیاز محدودیت در توسعه منظومه	احتمال رفع محدودیت	امکان پذیری و روش کاهش محدودیت	وزن اولویت بر مبنای امکان پذیری
۱	محیطی اکولوژیک	فقدان و محدودیت شدید منابع آب شرب (شوری، سنگینی زیاد و یا نیترات بالا) در اکثریت روستاهای منظومه	۷	زیاد	در صورت انتقال آب شرب از سد تالوار و افزایش معنی دار اعتبارات قابل حل است	۵,۲۵
۲	اقتصادی	دامداری کاملاً سنتی با مرگ و میر بالای دام و دارای محدودیت گسترش به دلیل محدودیت منابع آبی	۷,۵	زیاد	اولویت ویژه در سیاست گذاری عمومی برای ارتقا بهره وری آن	۳,۷۵
۳	کالبدی	کمبود آب شرب و شوری آن، فقدان شبکه توزیع آب شرب و یا فرسودگی آن در غالب روستاها و اصلی ترین مساله روستاها	۵,۵	متوسط	انتقال آب شرب از سد تالوار و افزایش معنی دار اعتبارات سرمایه گذاری شبکه	۲,۷۵
۴	محیطی اکولوژیک	تخریب گسترده مراتع و فقدان نظارت موثر	۲	خیلی زیاد	افزایش اختیارات و توان اداره منابع طبیعی	۲
۵	مدیریتی	رویه های نامتوازن و در مواردی ناعادلانه در اجرا و سیاست گذاری بخشی	۴	متوسط	توجه جدی به مسئله هماهنگی نهادی	۲
۶	اقتصادی	دستمزدی بودن تولیدقالی و تابلو فرش ابریشم و تولید آن با برند قم در روستاهای دهستان شیوانات	۲,۵	زیاد	اولویت ویژه در سیاست گذاری عمومی برای ارتقا آن	۱,۸۷۵
۷	کالبدی	عدم نوسازی مطلوب واحدهای مسکونی روستایی	۲	زیاد	از طریق تسهیلات ارزان قیمت	۱,۶
۸	کالبدی	اجرای تمام فازهای طرح هادی	۱,۵	خیلی زیاد	با افزایش اعتبارات	۱,۵
۹	کالبدی	عدم آنتن دهی تلفن همراه و تلویزیون و ضعف خدمات ICT	۱,۵	زیاد	تقویت شبکه های تلفن همراه و اینترنت	۱,۱۲۵
۱۰	کالبدی	فقدان گازکشی به همه روستاهای متوسط به بالا (۱۱ روستا انجام شده)	۱	خیلی زیاد	با توجه به سیاست عمومی دولت همه روستاها گازکشی می شوند	۱

۱۱	کالبدی	محدودیت توسعه و حفظ جمعیت روستا به دلیل تکمیل شدن محدوده	۱	خیلی زیاد	اصلاح رویکرد بنیاد مسکن در طرح های هادی	۱
۱۲	اجتماعی	بالا ترین نرخ مهاجرت بین منظومه های شهرستان و حفظ نیروهای سنتی	۴	کم	به دلیل استمرار محدودیت های اکولوژیک	۱
۱۳	اجتماعی	کاهش سرمایه اجتماعی با منشا کاهش اعتماد اجتماعی و کاهش تعاون و همیاری	۲	متوسط	متاثر از کاهش سرمایه اجتماعی عمومی، تغییرات آن لزوما در اختیار جوامع محلی نیست	۱
۱۴	اقتصادی	سرمایه گذاری محدود با خروج سرمایه توسط عمده مالکان	۲	متوسط	فقدان پس اندازه و بازده بالاتر سرمایه گذاری در شهر	۱
۱۵	مدیریتی	فقدان آموزش های ترویجی کشاورزی در حوزه دام و پایین بودن اثر بخشی آموزش های موجود	۲	متوسط	بازبینی سیاست ترویجی جهاد با تاکید بر اثربخشی آن برای بهره بردار نهایی و اولویت دادن به دام در برنامه های ترویجی	۱
۱۶	محیطی اکولوژیک	فقدان و محدودیت شدید آب کشاورزی با خشکی منابع آب سطحی و فقدان آب در لایه های عمیق به ویژه در مناطق شمالی منظومه	۱۸,۵	بسیار کم	ایخوان داری و تسهیلات ذخیره آب در بخش جنوبی منظومه	۰,۹۲۵
۱۷	محیطی اکولوژیک	سیل خیزی در برخی از روستاهای جنوب منظومه	۱	زیاد	احداث بند و کانال	۰,۷۵
۱۸	کالبدی	عدم انگیزه برای سرمایه گذاری در ابنیه و زیرساختها با تا دوام مهاجرت	۱,۵	متوسط	به دلیل استمرار محدودیت های اکولوژیک	۰,۷۵
۱۹	اجتماعی	ترک تحصیل بیش از ۵۰ درصدی در مقطع متوسطه	۱,۵	متوسط	کاهش علاقه به تحصیل؛ افزایش هزینه های تحصیل به دلیل فقدان مقیاس با کاهش جمعیت	۰,۷۵
۲۰	اجتماعی	شیوع اعتیاد بالا و اسبب های اجتماعی عمدتا با منشا بیکاری	۱,۵	متوسط	متاثر شرایط نامطلوب اقتصادی و اجتماعی، همه تغییرات آن در اختیار مدیریت محلی نیست	۰,۷۵
۲۱	مدیریتی	مراحل سخت و آزار دهنده تضمین های بانکی	۱,۵	متوسط	تفاهم با بانک ها در جهت تسهیل اعطای تسهیلات به روستا	۰,۷۵
۲۲	مدیریتی	توان محدود منابع طبیعی در برخورد با کشت مراتع	۱	زیاد	الزام اداره منابع طبیعی به برخورد با تخریب مراتع	۰,۷۵
۲۳	مدیریتی	مسیر طولانی، زمان بر و هزینه بر صدور مجوزها	۱	زیاد	ایجاد پنجره واحد صدور مجوزهای روستایی	۰,۷۵
۲۴	مدیریتی	فقدان توان شورا و دهیارها در مقابله با ساخت و سازهای خارج از محدوده در دهستان قشلاقات افشار	۱	زیاد	مداخله موثر بخشداری و سایر نهادهای مسئول	۰,۷۵
۲۵	کالبدی	فقدان راه آسفالتی در بخشی از دهستان قشلاقات افشار	۱	متوسط	نیازمند اعتبار ولی در روستاهای زیر ۴۰ خانوار توجیه اقتصادی آن محدودیت دارد	۰,۵
۲۶	کالبدی	کمبود امکانات ورزشی مانند باشگا و سالن ورزشی	۱	متوسط	توسعه امکانات ورزشی مانند زمین، باشگاه و سالن ورزشی	۰,۵
۲۷	اجتماعی	کاهش کیفیت آموزش با کاهش جمعیت و فقدان معلم اختصاصی هر پایه و نیز مدارس راهنمایی در غالب روستاها	۱	متوسط	عدم وجود صرفه های مقیاس	۰,۵
۲۸	اقتصادی	اقتصاد تک محصولی مبتنی بر دام سبک در سطح منظومه	۱	متوسط	متاثر از شرایط اکولوژیکی	۰,۵
۲۹	سازمان	ضعیف بودن پیوندهای درون منظومه ای به ویژه با	۱	متوسط	اتصال گرماب از جنوب به	۰,۵

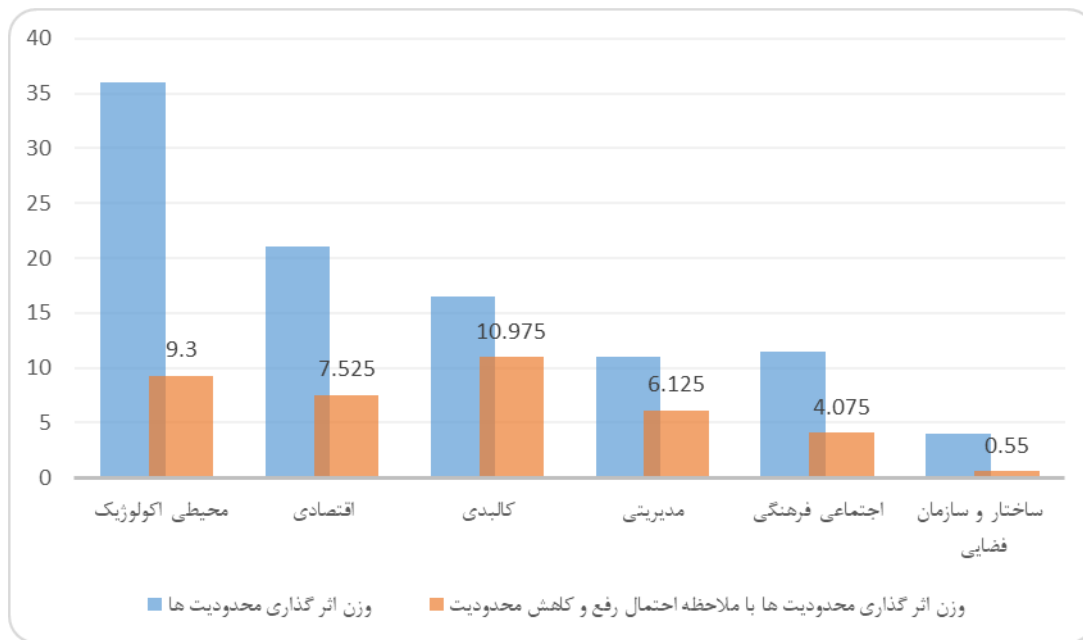
فضایی	شهر گرماب			روستاهاى بیجار برای انتقال بخشى از مبادلات اقتصادى به گرماب
۳۰	سازمان فضایى	تخلیه روستاهای بخش قشلاقات افشار و تبدیل روستاهاى متوسط به کوچک و بسیار کوچک	۲	کم
۳۱	کالبدى	خطر وقوع سیلاب	۰,۵	متوسط
۳۲	محیطى اکولوژیک	فقدان زمین درجه ۱ کشاورزى و وجود زمین های آهکى و با کیفیت پایین و شیبدار (درجه ۲ و ۳)	۴	خیلى کم
۳۳	اقتصادى	دیم پایه بودن کشاورزى و درآمد و اشتغال پذیرى محدود زمین های دیمی گندم	۴	خیلى کم
۳۴	محیطى اکولوژیک	شورى اب های سطحى و حتى عمیق به ویژه قزل اوزن و شورچایى برای شرب و کشاورزى	۳,۵	خیلى کم
۳۵	اقتصادى	مقیاس کوچک زمین های بهره بردارى	۳	خیلى کم
۳۶	مدیریتى	مصرف اب شرب در بخش کشاورزى در تابستان و محدودیت اب شرب	۰,۵	کم
۳۷	اجتماعى	دورى از عادت به کار سخت در دوره نوجوانى و فراموشى فرهنگ کار به دلیل عدم نیاز به کار بر روی زمین های عمدتاً دیمی	۱	خیلى کم
۳۸	اقتصادى	محدودیت زمین دیم در ایجاد اشتغال و درآمد (هر ۱۵ هکتار یک نفر اشتغال ناقص)	۱	خیلى کم
۳۹	سازمان فضایى	استقرار منظومه در ناحیه مرزى استان و شهرستان	۱	خیلى کم
۴۰	اجتماعى	اختلاف فرهنگى و درآمدى روستاییان با مهاجران فصلی از تهران در بخش افشار	۰,۵	خیلى کم

منبع: یافته های تحقیق

با توجه به جدول فوق محدودیت های اثر گذار بر توسعه منظومه در ۶ دسته طبقه بندى شده اند. نمودار ۲، نشان می دهد محدودیت های اکولوژیکى بیشترین اثر در جلوگیری از رشد منظومه را دارند و سایر عوامل به ترتیب با وزن های پایین اثر گذارى دارند.

همه محدودیت ها قابلیت کاهش یا تخفیف را ندارند. با اینکه عوامل اقتصادى بیشترین وزن در ایجاد محدودیت در توسعه منظومه را دارند ولی جنبه های کالبدى بیشترین امکان رفع محدودیت و امکان پذیرى را دارند. محدودیت های اکولوژیکى نیز صرفاً با فرض امکان انتقال اب شرب از سد تالوار ظرفیت نسبى رفع پذیرى را دارند.

نمودار ۲: طبقه بندی تاثیر محدودیت ها بر توسعه منظومه و ارزشگذاری کارشناسی امکان پذیری کاهش آنها



۵-۱- جمع بندی مسائل کلیدی بخش (مرتبط با توسعه اقتصادی، اشتغالزائی و منظومه)

منظومه افشار، از منظومه های ضعیف از نظر توان اکولوژیکی در استان می باشد. عدم وجود ظرفیت های کشاورزی نیمه اقتصادی به دلیل فقدان آب های کنترل شده عمیق یا نیمه عمیق، کیفیت نسبتا پایین خاک، خشک شدن و شوری منابع آب های سطحی، مشکل شدید آب شرب و دوری از مرکز موجب شده است این منظومه توان محدود اقتصادی و اجتماعی داشته باشد. اقتصاد منظومه عمدتا به دام سبک وابسته است و فعالیت های جانبی اقتصادی نظیر زراعت دیم، فرش و قالی و عرضه نیبری کار به بیرون روستا سایر منابع درآمدی روستاهای منظومه اند. به صورت فهرست وار مسائل کلیدی منظومه شامل:

- ۱- کاهش مستمر جمعیت در ۵ دهه گذشته و تخلیه جمعیت روستاها به ویژه در قشلاقات افشار با توجه توان محدود اکولوژیکی منظومه به دلیل فقدان آب های عمیق، شوری آب های موجود و خشکی روان ابها
- ۲- فقدان و یا محدودیت زیاد منابع آب شرب (شوری، سنگینی زیاد و یا نیترات بالا) در غالب روستاهای منظومه و امیدواری به انتقال آب شرب از سد تالوار
- ۳- دامداری کاملا سنتی با مرگ و میر بالای دام و دارای محدودیت گسترش به دلیل محدودیت منابع آبی و خاکی
- ۴- نیاز اضطراری به نظم بخشی به ساخت و سازهای مهاجران در دهستان افشار
- ۵- پیوندهای فضایی ضعیف درون منظومه ای و عدم محوریت شهر گرماب در جریان های تولید
- ۶- دستمزدی بودن قالی و تابلو فرش و تولید آن با برند قم
- ۷- لزوم اجرای پروژه های آبخوان داری و استخر ذخیره به ویژه در در جنوب منظومه
- ۸- لزوم ایجاد شرایط برای مشارکت بخش خصوصی و تعاونی در سرمایه گذاری برای تجمیع آب با ارائه تسهیلات ارزان به ویژه برای چشمه های دایمی و قنات های پر آب

۲- تبیین وضعیت هدف (افق برنامه و طرح : ۱۴۰۵ پایان برنامه هفتم)

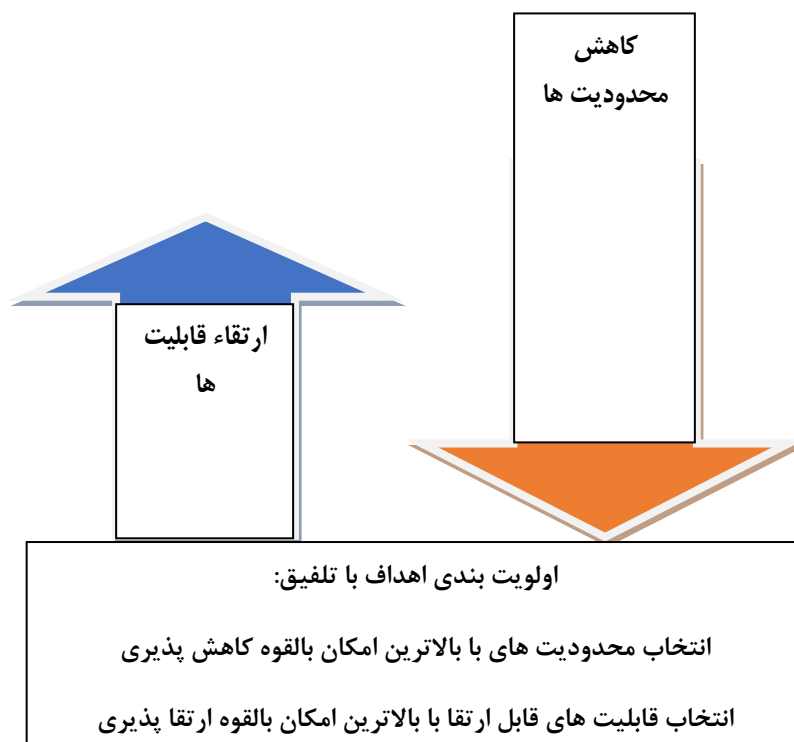
۲-۱- چشم انداز

منظومه افشار در افق ۱۴۰۵، منظومه ایست برخوردار از درآمد پایدار مبتنی بر ارتقای توانمندی های اقتصادی و با توان کنترل مهاجرت با تکیه بر حفظ و تقویت ظرفیت اکولوژیک منظومه، ارتقا و توانمندسازی فرهنگی اجتماعی و آموزشی است.

۲-۲- اهداف کلی

با توجه به طبقه بندی اهمیت محدودیت ها و قابلیت ها در توسعه منظومه، هر نوع راهبرد عملیاتی و امکان پذیر در راستای کاهش محدودیت ها یا ارتقای قابلیت ها به عنوان اهداف کلی جهت گیری توسعه منظومه انتخاب شده است. البته در مواردی وجوه مشترک بین روش های کاهش تنگناها و فرایند ارتقا قابلیت ها ایجاد می شود که می تواند به عنوان یک اولویت مضاعف در نظر گرفته شود. این روش به صورت شماتیک در شکل زیر ارائه شده است:

بررسی محدودیت ها و قابلیت ها مشخص می کند وزن محدودیت ها در رشد و توسعه منظومه بیشتر از وزن ارتقای قابلیت های آن است.



از تلفیق انتخاب محدودیت های با بالاترین امکان بالقوه کاهش پذیری و انتخاب قابلیت های قابل ارتقا با بالاترین امکان بالقوه ارتقا پذیری، راهبردهای زیر به عنوان اهداف کلی توسعه منظومه می باشد.

۱. ارتقا درآمد پایدار و توانمندی اقتصادی منظومه
۲. حفظ و تقویت توان اکولوژیک منظومه
۳. ارتقا و توانمندسازی فرهنگی اجتماعی و آموزشی

۴. ارتقا امکانات رفاهی و سکونت پذیری منظومه

۵. تقویت پیوندهای فضایی درون منظومه ای

۳-۲- راهبردها و سیاست ها اجرایی توسعه منظومه های روستایی

جدول زیر راهبرد ها، اقدامات سیاستی و اجرایی مستخرج از تلفیق تنگناها و قابلیت ها و نهاد متولی یا وابسته به اجرای راهبرد را نشان می دهد.

جدول ۷: بسته راهبرد ها، اقدامات سیاستی و اجرایی و نهادهای متولی

اولویت بندی بین هدف	طبقه بندی راهبردها	اقدامات	به منظور کاهش محدودیت یا ارتقا قابلیت	نهاد های متولی
۱	اصلاح رویه های مدیریتی و ارتقا بهره وری مدیریت	جهت دهی بخشی از اعتبارات دهیاری ها از محل ارزش افزوده به زیرساخت های اقتصادی روستا به جای رویکرد کالبدی	افزایش بهره وری آب با احداث کانال، احیای قنات، احداث بندهای معیشتی مشترک، سرمایه گذاری برای تجمع آب در ۳ تا ۵ روستا	سازمان مدیریت
۲		رفع محدودیت دسترسی به زمین ساخت منازل مسکونی برای جوان های متقاضی با اصلاح سریع طرح هادی به ویژه در ۱۱ روستای دارای مشکل حاد وفق جدول پیوست عمرانی	محدودیت توسعه فضای کالبدی روستا به یکی از عوامل مهاجرت تبدیل شده است.	بنیاد مسکن
۳		افزایش درآمد دهیاری ها	وضع عوارض بر برداشت منابع آب های عمیق- تعریف عوارض ۱۰ درصدی هزینه های گاز یا برق برای دهیاری ها - تعریف پروژه های مشارکتی با روستا با بخشی از منابع دهیاری	مجلس / نمایندگان
۴		تعریف الگوی انگیزشی برای تعیین اعتبار دهیاری روستاها از محل مالیات بر ارزش افزوده	ملاحظه شاخص هایی چون توفیق در کاهش مهاجرت، مشارکت جمعی، ... در تعیین ۲۰ درصد اعتبار روستاها بدون توجه به جمعیت روستا	سازمان مدیریت / بخشداری
۵		اجباری شدن بیمه حوادث از محل اعتبارات دهیاری ها و مشارکت اهالی	در برخی از روستاها اختیاری انجام شده است	بخشداری
۶		الزام اداره منابع طبیعی به برخورد با تخریب مراتع وفق جدول پیوست عمرانی	عدم ممانعت و پیگیری نهادهای متولی به ویژه منابع طبیعی از شخم زدن منابع طبیعی	منابع طبیعی
۷		بازبینی سیاست ترویجی جهاد با تاکید بر اثربخشی آن برای بهره بردار نهایی و اولویت دادن به دام سبک در برنامه های ترویجی	ضعیف بودن آموزش های کاربردی جهاد کشاورزی	جهاد کشاورزی
۸		ایجاد پنجره واحد صدور مجوزهای روستایی	مسیر طولانی، زمان بر و هزینه بر صدور مجوزها	سازمان مدیریت
۹		تفاهم با بانک ها در جهت تسهیل اعطای تسهیلات به روستا	مراحل سخت و آزار دهنده تضمین های بانکی	سازمان مدیریت / بانک ها

منابع طبیعی و جهاد کشاورزی / ارگان های ارائه دهنده تسهیلات	اجرای پروژه های آبخوان داری و استخر ذخیره به ویژه در در جنوب منظومه به ویژه در بخش جنوبی غتر کتله هور	کنترل و تجمیع اب های سطحی و روان اب ها در بخش جنوبی منظومه با قابلیت ابخوان داری و استخر ذخیره PVC وفق جدول پیوست عمرانی	حفظ یا تقویت توان اکولوژیک منظومه	۱
	قابلیت استفاده از رودخانه قزل اوزن تا روستای ورمانلو برای کشاورزی (۴ تا ۶ روستا)	اصلاح و برگشت دادن رودخانه قزل اوزن به مسیر قبلی در روستای ورمانلو برای جلوگیری از برخورد با کوه نمک		۲
	تغییر اقلیم / لایروبی مسیر رودخانه و برگشت دادن روان اب ها در مسیر اصلی گذشته جهت هدایت و احیای تالاب قمشلو	تمهید ابگیری تالاب خشک شده قمشلو (دومین تالاب استان) ^۳		۳
	فقدان توان شورا و دهیارها در مقابله با ساخت و سازه های خارج از محدوده در دهستان قشلاقات افشار توسط مهاجرین فصلی	پذیرش مهاجران فصلی با رعایت ضوابط کالبدی و پایداری منابع روستا با مداخله موثر بخشداری و سایر نهادهای مسئول		۴
دهیارها/ بنیاد مسکن / مدیریت بحران	سیل خیزی روستاهای واقع در حاشیه رودخانه ها و بخش جنوبی منظومه	احداث بند، کانال و ایمن سازی به منظور کنترل سیل و سیلاب ها وفق جدول پیوست عمرانی		۵
اب روستایی	فقدان و یا محدودیت زیاد منابع آب شرب (شوری، سنگینی زیاد و یا نیترات بالا) در ۱۱ روستای منظومه	سرمایه گذاری در خطوط انتقال و توزیع آب شرب از طریق تامین اب شرب از سد تالوار	ارتقا امکانات رفاهی و سکونت پذیری منظومه	۱
منابع طبیعی	عمده روستاها در تابستان با محدودیت منابع اب برای احشام در مراتع مواجه اند	احداث یا اجرای جایگاه ذخیره ۵ تا ۱۰ مترمکعبی اب و ابشخور دام در مکان یا چشمه های مراتع		۲
بنیاد مسکن	مشکل اخذ سند برای خرید و فروش زمین	تسهیل و تسریع در صدور سند منازل روستایی		۳
بنیاد مسکن و ارگان های ارائه دهنده تسهیلات	عدم نوسازی مطلوب واحدهای مسکونی روستایی	تخصیص اعتبار برای نوسازی واحدهای مسکونی روستایی از طریق تسهیلات ارزان قیمت		۴
اداره گاز	فقدان گازکشی به همه روستاهای متوسط به بالا (۱۳ روستا تا مهرماه ۹۷ انجام شده)	گازکشی به روستاهای باقی مانده		۵
ارتیاطات و اطلاعات	عدم آنتن دهی تلفن همراه و تلویزیون	تقویت شبکه های تلفن همراه و اینترنت		۶
اداره تربیت بدنی	کمبود امکانات ورزشی مانند باشگاه و سالن ورزشی وفق جدول پیوست عمرانی	توسعه امکانات ورزشی مانند زمین، باشگاه و سالن ورزشی وفق جدول پیوست عمرانی		۷
	طرح موضوع در شورای برنامه ریزی شهرستان و درخواست تنظیم دستورالعمل هدایت سرمایه های فیزیکی و کالبدی به روستا با قید پایداری منابع روستا	نیاز اضطراری به نظم بخشی به ساخت و سازه های مهاجران در دهستان افشار		۸
	طبق جدول پیوست طرح های اشتغال زایی و با تاکید بر جدول اولویت ها	تسهیلات به واحدها و کارگاه های اشتغال زا وفق جدول پیوست عمرانی		۱

^۳ این تالاب دومین تالاب استان بوده که در صورت احیا علاوه بر مزایای فراوان زیست محیطی و کشاورزی، با توجه به مجاورت با غار کتله خور هم می تواند محل گردشگری باشد

۲	توانمندی اقتصادی منظومه	تعریف دو روستای مکمل گردشگری مجاور با غار کتله خور و توسعه بوم گردی / روستاهای منتخب قمچقای، خلیفه فشلاق و گونای	تکمیل زنجیره ارزش گردشگری با اجرای طرح های ابخیزداری، گلستان گل محمدی، باغچه باغ ها و عرق گیری فصلی
۳		تسهیلات ایجاد نمایشگاه فروش محصولات صنایع دستی زرینه رود و افشار در ابتدای جاده غار کتله خور و روستاهای در مسیر گردشگری	عرضه مستقیم و به نام تابلو فرش، قالی، فرش، گلیم و مجسمه منطقه
۴		تعریف و اجرای برنامه های عملیاتی ارتقا بازده و عملکرد دام سبک به عنوان اولویت محوری جهاد کشاورزی منظومه	دامداری کاملاً سنتی با مرگ و میر بالای دام و دارای محدودیت گسترش به دلیل محدودیت منابع آبی
۵		سرمایه گذاری در استخرهای ذخیره آب وفق جدول پیوست عمرانی	ایجاد شرایط برای مشارکت بخش خصوصی و تعاونی در سرمایه گذاری برای تجمیع آب با ارائه تسهیلات ارزان به ویژه برای چشمه های دایمی و قنات های پر آب
۶		معرفی برند قالی و تابلو فرش جهت فروش مستقیم و انتقال شواری مزد به زنجان	دستمزدی بودن تولیدقالی و تابلو فرش ابریشم و تولید آن با برند قم
۷		فهرست بندی عمده مالکان دهستان ها و ایجاد تعاونی های سرمایه گذاری عمده مالکان و ارائه طرح های سرمایه گذاری محلی با تسهیلات مناسب	سرمایه گذاری محدود با خروج سرمایه توسط عمده مالکان
۱	ارتقا و توانمندسازی فرهنگی و اجتماعی و آموزشی	توسعه آموزش های فنی، حرفه ای و کشاورزی ترویجی وفق جدول پیوست آموزشی	طبق جدول پیوست
۲		تبدیل کارگران نیمه ماهر به ماهر در مشاغل ساختمانی با آموزش های تعریف شده	با ارائه آموزش و گواهینامه
۳		تجمیع مدارس روستاهای مجاور با تامین امکانات جایابی دانش آموزان به منظور ایجاد صرفه مقیاس و افزایش کیفیت	کاهش کیفیت آموزش با کاهش جمعیت و فقدان معلم اختصاصی هر پایه و نیز مدارس راهنمایی در غالب روستاها
۱	تقویت پیوندهای فضایی درون منظومه ای	اسفالت نمودن راه قمچقای - پیر تاج (بیجار)	به منظور تقویت ارتباطات درون منظومه ای با گرماب و انتقال جریان های گردشگری از غار علیصدر به کتله خور و کمک به خروج از بن بست گرماب

منبع: یافته های تحقیق

۴-۲- محورهای پیشران اقتصادی توسعه بخش

- ۱- تامین آب شرب سالم و نسبتاً پایدار
- ۲- ارتقا بهره وری دامداری سبک به عنوان مهم ترین محور درآمدی منظومه
- ۳- برند سازی تابلو فرش به نام زرینه (به جای قم)
- ۴- آبخوان داری، بند های معیشتی و ذخیره آب چشمه، قنات و رودخانه های فصلی در قالب استخرهای PVC
- ۵- فهرست بندی عمده مالکان دهستان ها و ایجاد تعاونی های سرمایه گذاری عمده مالکان و ارائه طرح های سرمایه گذاری محلی با تسهیلات مناسب
- ۶- نظم بخشی به ساخت و سازهای مهاجران در دهستان افشار با ملاحظه ورود سرمایه و توجه محدودیت منابع آبی
- ۷- تسهیلات ایجاد نمایشگاه فروش محصولات صنایع دستی زرینه رود و افشار در ابتدای جاده غار کتله خور و روستاهای در مسیر گردشگری
- ۸- تعریف دو روستای مکمل گردشگری مجاور با غار کتله خور و توسعه بوم گردی / روستاهای منتخب قمچقای، خلیفه قشلاق و گونای
- ۹- اصلاح و برگشت دادن رودخانه قزل اوزن به مسیر قبلی در روستای ورمانلو برای جلوگیری از برخورد با کوه نمک
- ۱۰- اسفالتی نمودن راه قمچقای - پیرتاج (بیجار)
- ۱۱- بازبینی سیاست ترویجی جهاد با تاکید بر اثربخشی آن برای بهره بردار نهایی و اولویت دادن به دام سبک در برنامه های ترویجی
- ۱۲- رفع محدودیت دسترسی به زمین ساخت منازل مسکونی برای جوان های متقاضی با اصلاح سریع طرح هادی، محدودیت توسعه فضای کالبدی روستا به یکی از عوامل مهاجرت تبدیل شده است.

۲-۵- ساختار و سازمان فضائی هدف

۶-۲- طرح ها و پروژه های سرمایه گذاری

در جدول زیر طرح ها و پروژه های سرمایه گذاری مستخرج از جمع بندی نتایج مطالعه مشخص شده است.

جدول شماره ۸: فهرست طرح های سرمایه گذاری برای تولید و اشتغالی

پیوست سند توسعه اقتصادی، اشتغالی و طرح توسعه پایدار منظومه های روستایی										
ردیف	عنوان طرح	اعتبار میلیون ریال	میزان اشتغال نفر	محل اجرا نام روستا	کد شعاع عملکردی ۱	کد موضوعی طرح ۲	کد کارآفرین محوری ۳	الویت طرح در سطح بخش ۴	کد دستگاه اجرایی مرتبط ۵	توضیح دارد ۶
	۲	۳	۴	۵	۶	۷	۸	۹	۱۰	۱۱
۱	توسعه دام سبک اصلاح نژاد شده	۱۰۰		حصار شیوان توتورقان باش قشلاق خلیفه لو گونای نریمان قشلاق بختی چریکلو باغلوچه شورجا قمشلو گنداب توحیدلو تاتارده گوگرچینک حصار سفلی	۱	۱		۲	۱	
۲	شیربزی و مرکز جمع آوری شیر		۸	قویی اولی بیک	۱	۲		۲	۲	
۳	پرورش ماهی		۶	خلیفه لو توتورقان	۱	۱		۲	۱	
۴	پرورش ماهی سازگار آب شور		۶	آقچه گنبد سوله قا:قلوی علیا						
۵	توسعه فعالیت های زنبورداری		۱۲	قمشقای حصار شیوان شورجا قازقلوی علیا مصراباد گوگرچینک	۱	۱		۲	۱	
۶	توسعه دستگاه جوجه کشی		۲	قویی	۱	۱		۲	۱	
۷	کاشت زعفران		۸	گوگرچینک قمشقای آقچه گنبد گونای	۱	۱		۲	۱	

	۱	۲		۱	۱	گونای خلیفه قشلاق قمچقای گوگر چینک	۴		گلستان گل محمدی	۸
	۱	۱		۱	۱	اقاچقلو	۲		تخم گیری هندوانه و طالبی	۹
	۱	۲		۱	۱	اقچه گنبد	۱		پرورش بلدرچین	۱۰
	۲	۱		۲	۱	گوگر چینک	۱		کارگاه فراوری و تولید شیره انگور	۱۱
	۲	۲		۲	۱	سوله	۱		پرورش زالو	۱۲
	۱	۲		۱		اقاچقلو	۱		احداث باغات پسته	۱۳
	۳	۳		۳	۱	خلیفه قشلاق اولی بیک قمشلو توحیدلو گنداب گونای فازقلوی علیا مصراپاد تاتارده	۲۷		کارگاههای فرش و ابریشم بافی	۱۴
	۲	۳		۲	۱	قویی	۵		کارگاه های خیاطی	۱۵
	۲	۱		۲	۲	توتورقان	۳		ایجاد کارگاه تولید خیارشور، نمایشگاه عرضه مستقیم و فروش تابلو فرش در مجاورت جاده و محور گردشگری	۱۶
	۴	۱		۴	۱	حصار سفلی	۳		معدن نمک	۱۷
	۲	۳		۲	۱	قویی	۴		بلوک زنی	۱۸
	۲	۱		۲	۲	مصراپاد	۳		ایجاد سردخانه	۱۹
	۴	۱		۴	۳	توتورقان / خلیفه لو / گنداب	۵		پرورش بوقلمون	۲۰
	۴	۱		۴	۲	خلیفه لو توتورقان بورون	۶		ایجاد خانه های بوم گردی	۲۱
	۳	۳		۳	۳	خلیفه قشلاق قمچقای اولی بیک اقچه گنبد گوگر چینک	۵		باغچه باغ مسافر پذیر	۲۲
	۳					قمچقای	۲		استخر ذخیره پی وی سی بر روی چشمه ها یا قنات	۲۳
	۱	۱		۱	۱	مسگر گوگر چینک نریمان قشلاق تاتارده گونای	۱۸		ماسه شویی	۲۴
	۲	۲		۲	۲	سوله	۲			

منبع: یافته های تحقیق

۲-۷ - پروژه های عمرانی

در جدول زیر طرح ها و پروژه های عمرانی مستخرج از جمع بندی نتایج مطالعه مشخص شده است.

جدول شماره ۹: فهرست پروژه های عمرانی

اولویت	فصل / برنامه	اعتبار (میلیون ریال)	موضوع پروژه	نام روستا	دستگاه متولی
			بازسازی مدرسه	توتورقان	آموزش و پرورش
			آموزش ویژه برای کنترل اعتیاد بالا در روستا	قره ولی	بهداشت
			آسفالت مسیر ورودی به روستا از کنار جاده اصلی به مسافت یک	خلیفه لو	راه
			آسفالت مسیر ورودی به روستا از کنار جاده اصلی به مسافت یک	گنداب	
			آسفالت راه	باغلوچه	
			اتصال راه آسفالت قمچقایی - پیرتاج (بیجار)	قمچقایی	
			گاز کشی	روستاهاى باقى مانده	گاز
			تأمین آب شرب سالم از مجتمع شهید بیگدلی	مصراى باد	آب روستایی
			تأمین آب شرب	بورون	
			تأمین آب شرب	اقاچقلو	
			تأمین آب شرب	اقچه گنبد	
			تأمین آب شرب	بختی	
			تأمین آب شرب	باغلوچه	
			تأمین آب شرب	مسگر	
			تأمین آب شرب	خلیفه لو	
			تأمین آب شرب	گنداب	
			بهداشتی کردن آب روستا	قویی	
			کنترل گذاری در خانه ها	گونای	
			تعمیر لوله کشی آب شرب از حسام آباد	قازقلوی علیا	
			زدن چاه عمیق برای تأمین آب شرب	قازقلوی علیا	
			حفر و انتقال آب چاه شرب	قمچقایی	
			حفر چاه و نصب کنتر با همکاری مردم و دولت برای جبران	قمشلو	
			انتقال اب از قنات به منبع	قره ولی	
			حفر آب چاه شرب	گونای	
			تعمیر لوله کشی آب روستا	حصارشیوان	
			آب شربین کن: قرار است ۱۵ میلیون دهیاری و ۳۰ میلیون سپاه	تاتارده	آب روستایی / دهیاری / بخشداری / سپاه
			آب شربین کن	چریکلو	
			خرید دستگاه تصفیه آب شرب	حصارعلیا	
			خرید دستگاه تصفیه آب شرب	سوله	
			خرید دستگاه تصفیه آب شرب	اقچه گنبد	
			خرید اب شربین کن کارتی	قره ولی	
			خرید اب شربین کن کارتی	شورجا	بنیاد مسکن
			محدودیت شدید در حریم طرح هادی و ضرورت اصلاح فوری آن	اولی بیک	
			محدودیت حریم روستا و عدم توجه به گسترش آبی روستا و عدم	قمشلو	
			طرح هادی به شکل خیلی ضعیفی اجرا شده و برای روستا از نظر	توحیدلو	
			توسعه محدوده طرح هادی که عامل مهاجرت هم شده	خلیفه قشلاق	
			توسعه محدوده طرح هادی که عامل مهاجرت هم شده	بورون	
			توسعه محدوده طرح هادی	بختی	

اولویت	فصل / برنامه	اعتبار (میلیون ریال)	موضوع پروژه	نام روستا	دستگاه متولی
			پر شدن محدوده و مهاجرت	قمچقای	جهاد کشاورزی
			بازنگری طرح هادی روستا	قویی	
			بازنگری طرح هادی	قازقلوی علیا	
			اجرای طرح هادی خیلی ضعیف بوده و از نظر محدوده روستا نیاز به	توتورقان	
			نیازمند طرح هادی	باغلوچه	
			صدور سند برای منازل	اقاچقلو	
			احیای قنات	حصارشیوان	
			احداث بند انحرافی	حصارعلیا	
			ایجاد زیرساخت بهره‌برداری از آب رودخانه کنار روستا	سوله	
			ایجاد کانال آبیاری	تاتارده	
			تعمیر قنات	مسگر	
			قطره ای نمودن آب کشاورزی	حصارسفلی	
			احداث کانال برای سه چشمه تا مزارع	مسگر	
			ایجاد کانال انتقال آب ۱,۵ کیلومتر	خلیفه قشلاق	
			ایجاد کانال ۱,۵ کیلومتری انتقال آب	قمچقای	
			تکمیل کانال نیمه کاره از رودخانه	حصارسفلی	
			ایجاد بند در مسیر سیلاب و رودخانه	خلیفه قشلاق	
			ایجاد بند خاکی با همکاری و مساعدت مالی کشاورزان	تاتارده	
			احیای قنات مشاع	قویی	
			تعمیر قنات	تاتارده	
			احداث کانال	حصارعلیا	
			لاپروبی دوباره قنات روستا برای پیدا کردن مسیر آب منحرف شده	شورجا	
			نصب پل فلزی در وسط روستا	گونای	دهیاری / بخشداری
			مبارزه با آفت موربانه های چوب خوار	افچه گنبد	
			نظم بخشی به ساخت و سازهای مهاجران در دهستان افشار	چریکلو	
			نظم بخشی به ساخت و سازهای مهاجران در دهستان افشار	باش قشلاق	
			نظم بخشی به ساخت و سازهای مهاجران در دهستان افشار	باغلوچه	
			نظم بخشی به ساخت و سازهای مهاجران در دهستان افشار	اقاچقلو	
			نظم بخشی به ساخت و سازهای مهاجران در دهستان افشار	منداق	
			نظم بخشی به ساخت و سازهای مهاجران در دهستان افشار	سایر روستاهای دهستان افشار	
			بازگشایی مسیل های منحرف شده منتهی به تالاب	قمشلو	محیط زیست/ منابع
			تبلیغات تابلو فرش در جاده محور گردشگری برای برند سازی و فروش مستقیم	حصارسفلی	صنایع دستی / صمت
			آنتن دهی یا شبکه ضعیف تلفن همراه و اینترنت	غالب روستاها	فناوری اطلاعات و ارتباطات
			ابخوان داری	گوگرچینک	منابع طبیعی
			ابخوان داری	گونای	
			ایجاد بند در مسیر سیلاب و رودخانه	قمچقای	
			ابخوان داری بر روی رودخانه	خلیفه قشلاق	
			ابخوان داری رودخانه فصلی برای تقویت چشمه اب شرب	بورون	
			ایجاد بند بر روی چشمه جاری بین دو کوه	نریمان قشلاق	
			آبشخور گوسفندان	باغلوچه	
			آبشخور گوسفند	چریکلو	
			ایجاد آبخور برای احشام که در تابستان مجبورند یک کیلومتر دنبال	قره ولی	

۸-۲- فهرست دوره های آموزشی مورد نیاز روستاها

در جدول زیر فهرست دوره های آموزشی مورد نیاز روستاها مستخرج از جمع بندی نتایج مطالعه مشخص شده است.

جدول شماره ۱۰: فهرست دوره های آموزشی مورد نیاز روستاها

نام روستا	آموزش ۱	آموزش ۲	آموزش ۳
توتورقان	اعلام کردند نیاز ندارند و سابقه خوبی از آن ندارند		
قویی	آموزش بهداشت دام و کاهش مرگ و میر آن	مشاغل خانگی	
گوگرچینک	فراوری انگور		
بورون	آموزش بهداشت دام و کاهش مرگ و میر آن		
قمچقای	بهداشت و اصلاح نژاد گوسفندان		
حصارشیوان	آموزش نحوه بهره‌برداری از آب موجود	دوره آموزشی بهای تمام شده محصول برای دهیارها	
اولی بیک	کلاسهای آموزش فنی و حرفه ای مهارتی		
حصارسفلی	آموزش بهداشت دام و کاهش مرگ و میر آن	طراحی نقشه تابلو فرش	
حصارعلیا	طراحی نقشه تابلو فرش		
خلیفه	بهداشت و اصلاح نژاد گوسفندان		
سوله	پرورش ماهی	پرورش زالو	
اقاچقلو	کاشت پسته		
تاتارده	اصلاح نژاد و مبارزه با بیماری های دام	آموزش مهارت های فنی و حرفه ای مهارتی	
اچه گنبد	اصلاح نژاد و مبارزه با بیماری های دام	سم پاشی گندم	پرورش بلدرچین
باش قشلاق			
خلیفه لو	الگوی بهینه کشت	آموزش بهداشت دام و کاهش مرگ و میر آن	
گونای	آموزش بهداشت دام و کاهش مرگ و میر آن		
نریمان	آموزش بهداشت دام و کاهش مرگ و میر آن		
بختی	بهداشت و اصلاح نژاد گوسفندان		
چریکلو			
قازقلوی	آموزش بهداشت دام و کاهش مرگ و میر آن		
مصراپاد	آموزش بهداشت دام و کاهش مرگ و میر آن	زنبور داری	آموزش مشاغل خانگی
باغلوچه	آموزش بهداشت دام و کاهش مرگ و میر آن		
شورجا	آموزش بهداشت دام و کاهش مرگ و میر آن		
قره ولی	آموزش بهداشت دام و کاهش مرگ و میر آن		
قمشلو	آموزش بهداشت دام و کاهش مرگ و میر آن		
گنداب	آشنایی با اصلاح نژاد دام	آموزش بهداشت دام و کاهش مرگ و میر آن	صنایع تبدیلی خانگی
مسگر	آموزش بهداشت دام و کاهش مرگ و میر آن		

