

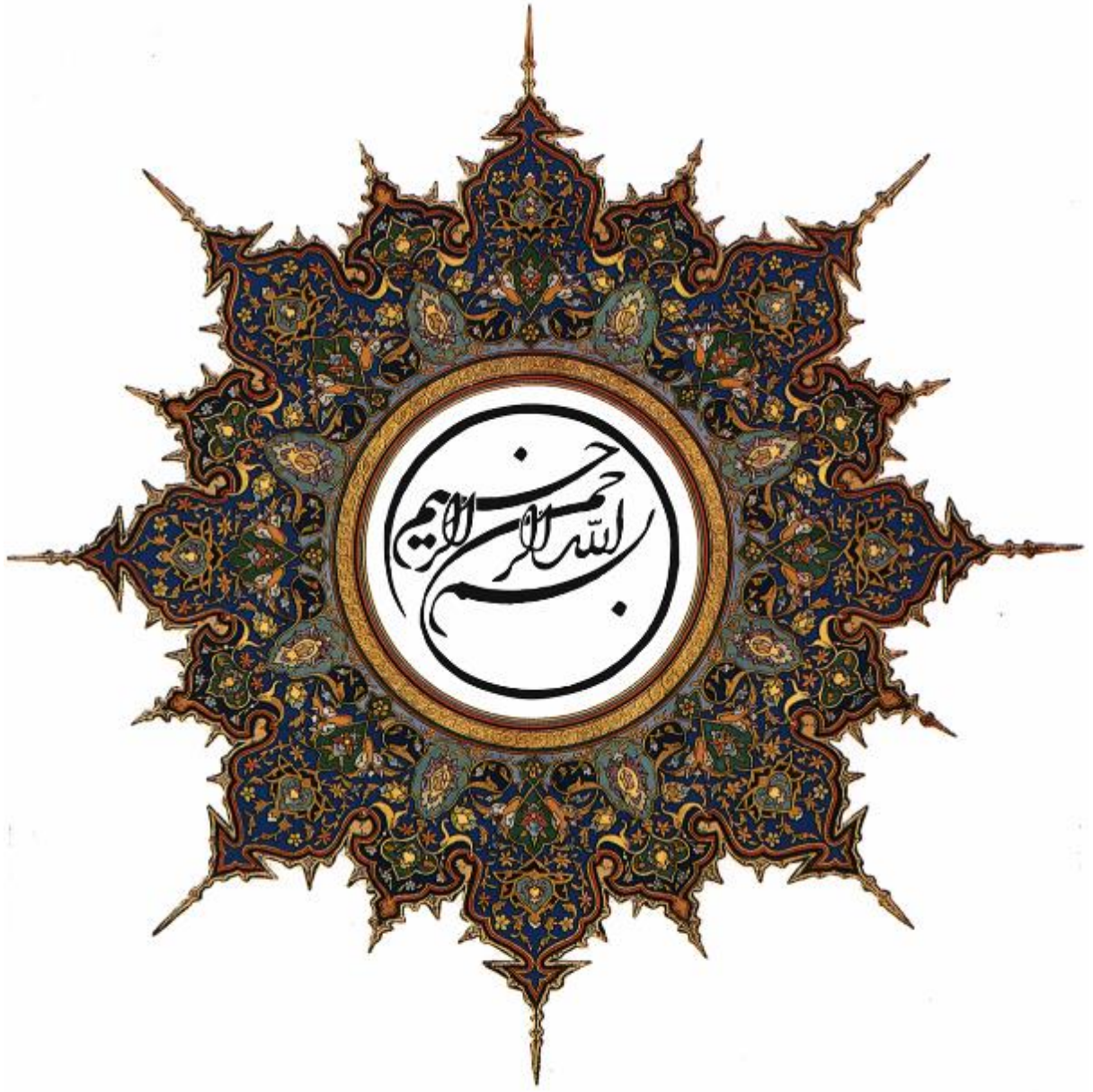
سند برنامه توسعه اقتصادی، اشتغالی و طرح توسعه پایدار منظومه های روستائی استان زنجان  
بخش قره پشتلو شهرستان زنجان

مشاور:

شرکت مهندسین مشاور یورت شهر سبلان

تدوین طرح

تیرماه ۱۳۹۸



## مقدمه و کلیات

روستاها در استان زنجان همانند سایر روستاهای کشور متأثر از جریان وسیع تغییرات فناورانه و ارتباطات، تحولات وسیع اقتصادی، اجتماعی و فرهنگی را تجربه نموده اند. از آن سو سرمایه گذاری های گسترده در زیرساختهای کالبدی روستاها، چهره و کالبد آنها را تغییر داده است. این تغییرات به گونه ایست که سطح انتظارات در جامعه روستایی به جامعه شهری همسویی و قرابت بیشتری پیدا کرده است. با همه این تغییرات اجتماعی ساختار تولید و اشتغال در روستا دستخوش تغییرات محدودتری بوده است.

رشد اقتصاد روستا بر دو محور رشد سرمایه گذاری و رشد بهره وری متکی است. البته رشد صرفا بر مبنای سرمایه گذاری به سرعت مشمول قاعده بازده نزولی عوامل تولید شده و بازده سرمایه گذاری متاخرتر را کاهش می دهد. لذا رشد روستا به صرف انجام سرمایه گذاری جدید به سرعت متوقف می شود.

بر اساس مطالعات اقتصادرشد بیش از ۵۰ درصد رشد اقتصادی به ویژه در روستاها وابسته به ارتقا و رشد بهره وری است. زمینه های سرمایه گذاری در روستاها را می توان از طریق قابلیت سنجی و تحلیل تنگناها و سایر ملاحظات نظیر بازار استخراج نمود و در قالب پروژه های مختلف فرآیند رشد اقتصاد روستا و به تبع آن تحول در روستا را با سرمایه گذاری های جدید تسریع نمود.

سرمایه گذاری و سیاست گذاری برای ارتقا بهره وری عمومی در اقتصاد روستا به جای نگاه پروژه ای و تقریبا یک بعدی نیازمند رویکرد سیستماتیک و فرآیندی است. در یک دسته بندی کلی میتوان عوامل کاهنده ویا متوقف کننده ارتقای بهره وری در روستاها را در قالب محور های زیر طبقه بندی کرد:

از آنجا که کشاورزی محور اصلی اقتصاد روستا است و تحول در آن نیز از ارکان تحولات اقتصادی و اجتماعی در روستاها محسوب می شود، بخش مهمی از تحول بهره وری به تحول بهره وری در بخش کشاورزی وابسته است.

ردیف	عوامل عمومی مانع ارتقا بهره وری	مکانیزم و تبعات
۱	شکاف معنی دار قیمتی تولید تا مصرف و قیمت های با تغییرات گسترده	فاصله معنی داری بین قیمت در مزرعه و قیمت مصرف کننده وجود دارد و بخش مهمی از ارزش افزوده بخش کشاورزی را از روستا خارج و نصیب واسطه ها می کند. این شکاف به کاهش درآمد و انگیزه های سرمایه گذاری روستاییان منتهی می شود. تغییرات شدید قیمت نیز علائم اشتباه به کشاورزان می دهد. به دلیل فقدان توان سیاست های اصلاحی، فرایند تار عنکوبتی قیمت در بیشتر محصولات رخ می دهد

۲	مقیاسکوچکبهرهبرداران	<p>متاثر از قانون تقسیم اراضی و قانون ارث و عدم شکل گیری سیاست گذاری صنعتی بزرگ مقیاس در چندین دهه گذشته مقیاس تولید کشاورزی در روستاها بسیار کوچک و کوچک تر نیز شده است. مقیاس کوچک تولید موجب شده است در بسیاری از موارد هدف اقتصادی از تولید مورد نظر نباشد و مبنای فعالیت صرفاً معیشتی می باشد و بهای تمام شده محصولات در دامنه اقتصادی آن قرار نگیرد. از نظر والتر گالنسون، از عوامل اصلی بیکاری در بخش کشاورزی کشورهای در حال توسعه این است که زمین نمی تواند جمعیت روز افزون روستاها را به کارگیرد</p>
۳	محدودیت و تقلیل منابع آبی	<p>اب از ارکان و نهاده های محوری اقتصاد روستا است. تغییرات اقلیم و محدودیت بارش در سه دهه گذشته، افزایش شدید تقاضای مصرف آب در بخش کشاورزی با گسترش اراضی زیر کشت آبی با حفر چاه های مجاز و غیرمجاز از دهه ۶۰ به این سو و از طرفی عدم انتشار و تعمیق فناوری های کاهش مصرف آب در بخش کشاورزی با فقدان بازار آب یکی از عوامل محوری ارتقاء بهره وری و درآمد روستا از محل فعالیت های کشاورزی است. با مصرف موجود آب در بخش کشاورزی می توان تولید را دو تا سه برابر نمود.</p>
۴	وجود دستگاه ها و متولیان سیاستگذاری ناهمسو در روستا	<p>جهاد کشاورزی، آب منطقه ای، منابع طبیعی، آبفاضا بروستایی و ... از جمله نهادهای اثر گذار در تحول و توسعه روستا هستند. رخداد مسئله هماهنگی بین دستگاهی و فقدان سیاست گذاری متوازن موجب عدم همسویی سیاست گذاری ها در حوزه روستا شده است</p>
۵	نسبت بالای ساختار جمعیتی روستاییان سنت گرا به نیروی انسانی ماهر و تخصص گرا	<p>در اقتصاد بیان می شود که تخصص منجر به ایجاد ارزش افزوده بیشتری می شود. پایین بودن سطح سواد و تخصص کشاورزان و سن بالای کشاورزان و درآمد کم آنان در کنار پارادایم ذهنی مقاوم و سخت آنها به تغییر رفتاری و کشت خود در برابر مهارت و دانش نیروی کار جوان منجر به شکاف ساختاری و رفتاری بین این دو دسته گردیده و چون مالک و تملک زمینها نیز از آن سنتی گراهای دیرینه می باشد دسته دوم یا مجبور به تغییر الگوی فکری و رفتاری و کنار آمدن با سنت گراها می باشند یا با عدم کنار آمدن و سرکوب خود، به سرخوردگی و مهاجرت نیروی کار ماهر، کارآفرین و سرمایه های انسانی و حفظ بافت جمعیتی سنت گرا و اکثراً غیر ماهر و با بهره وری پایین می گردد. در آمریکا فقط ۳ درصد جمعیت، کشاورز و روستا نشین هستند که ضمن تأمین نیاز داخلی، صادر هم می کنند اما در ایران ۳۳ درصد اشتغال در بخش کشاورزی هنوز غالباً در کشاورزی سنتی و معیشتی به سر می برد.</p>

		روستاییان با توجه به شیوه فکری و عدم دانش و مهارت و بالتبع ترس از تغییر، به ندرت دست به تغییر الگوی سنتی و کاشت محصولات جایگزین و پربازده همانند گلهای زینتی، دارویی، زعفران و سایر محصولات کشتی دیگر می‌پردازند.
۶	عدم مدیریت و نظارت مستمر و برقراری عدالت بین نسلی در بهره برداری از منابع طبیعی	با توجه به این که منابع آب، خاک، چراگاه ها و مراتع جزء منابع نسل فعلی و آینده می باشد باید عدالت بین نسلی به گونه ای باشد که نسل حاضر مجبور به فداکاری خود به نفع نسل آینده یا تضعیف حق نسل‌های آتی با مصرف بیش از حد نسل فعلی نشود و به قول قاعده طلایی، از همان دست که می‌گیری از همان دست نیز پس دهی. متأسفانه فقدان سیاست گذاری اصولی و مدیریت و نظارت بر این منابع خدادی، آسیب‌های جدی به این منابع دارای آستانه های تجدید ناپذیری زده که انتظار می رود در در آینده نه چندان دور با بحران منابع مواجه شویم.
۷	غلبه نگاه سرمایه گذاری اجتماعی از سوی دولت به جای سرمایه گذاری اقتصادی در روستا	دولت سرمایه گذاری های سنگینی در حوزه های زیرساختی و رفاهی روستاها انجام داده ولی با این وجود میانگین درآمد روستا افزایش متناسبی نداشته است. در چند دهه گذشته نگاه غالب به حوزه دخالت دولت در روستا تامین نیازهای رفاهی و زیرساختی بوده است و توانمندسازی و ظرفیت سازی اقتصادی آنها مورد تاکید نبوده است.
۸	عدم وجود کارگاههای کوچک مقیاس	در روستاهای ایران بر خلاف سایر کشورهای پیشرفته و در حال توسعه، کارگاههای کوچک مقیاس بسیار کم و به ندرت وجود دارد. علت این امر عدم آموزش، عدم دانش، تخصص و آگاهی کافی روستاییان و گذار از دامداری و کشاورزی سنتی به مدرن و از سویی عدم حمایت، پشتیبانی و ترغیب آنها از نظر مالی و علمی از سوی مسئولین ذی ربط می باشد.
۹	تله نهادی کشاورزی و تولید سنتی	متاثر از عوامل پیش گفته نهادی، نظام تولید در روستاها سنتی و کمتر متاثر از تحولات فناورانه بوده است. در برخی بخش ها به عنوان مثال در حوزه دام سبک، شیوه پرورش و بازده آن تفاوت معنی داری با چندین دهه و قرن گذشته ندارد

جمع بندی: برای تخفیف یا محدود نمودن آثار عوامل کاهنده بهره وری راه حل آسان و سریعی وجود ندارد که بتوان آن را تجویز و پیشنهاد داد. تغییرات در آنها مستلزم زمان و تغییرات معنی دار در حوزه سیاست گذاری، تزریق منابع مالی، اصلاح بازارها، تغییر ساختار آموزش، بینش فکری، دانش و کیفیت مداخلات در روستا و بخش کشاورزی است.

#### الف – تبیین و تحلیل وضعیت موجود

بخش قره پستلو از شمال به استان های اردبیل و آذربایجان شرقی، از طرف شرق به شهرستان طارم، از غرب به شهرستان ماهنشان، از سمت جنوب غرب به شهرستان ایجرود و از طرف جنوب شرق به شهرستان ابهر محدود شده است. بخش قره پستلو به طور میانگین حدود ۱۹۵۰ متر از سطح دریا ارتفاع دارد. شهرستان زنجان مساحتی معادل ۶۷۲۳،۷ کیلومترمربع دارد که بخش قره پستلو با ۱۴۴۰،۱۵ کیلومترمربع حدود ۲۱،۴ درصد از مساحت شهرستان را به خود اختصاص داده و در مدارهای جغرافیایی ۴۸ درجه و ۳۲ دقیقه طول جغرافیایی و ۳۶ درجه و ۵۸ دقیقه عرض جغرافیایی قرار گرفته است.

جدول شماره ۱: تقسیمات سیاسی منظومه بخش قره پستلو شهرستان زنجان

مرکز	نام	
زنجان	زنجان	استان
زنجان	زنجان	شهرستان
ارمغانخانه	بخش قره پستلو	بخش
داش بلاغ، ارمغانخانه و سهرین	قره پستلو پایین، قره پستلو بالا و سهرین	دهستان

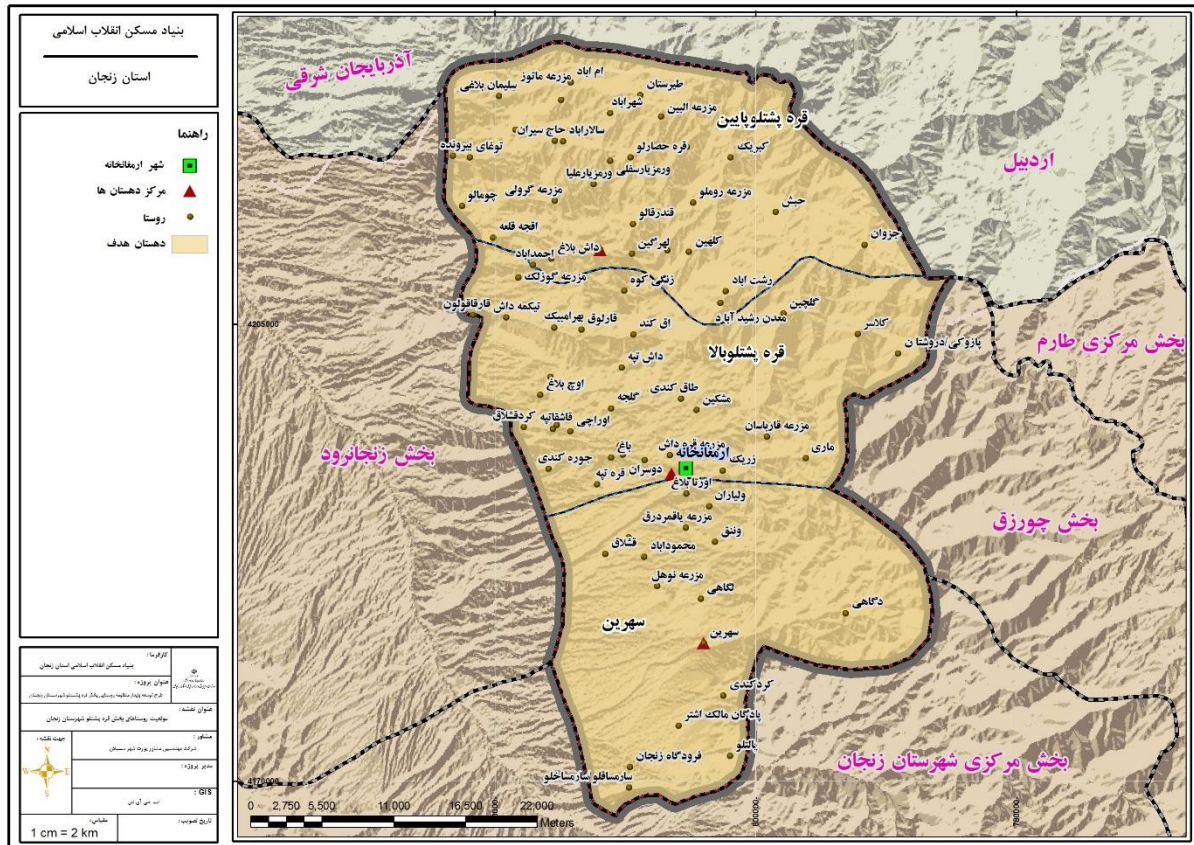
منبع: مرکز آمار ایران، اطلاعات استان زنجان، ۱۳۹۵

جدول شماره ۲: آمار سکونتگاه های بخش قره پستلو

نام	آبادی دارای سکنه	آبادی خالی از سکنه	جمعیت
بخش قره پستلو	۵۲	۲۶	۱۵،۹۶۹
جمعیت روستایی بخش قره پستلو			۱۳،۸۲۰
دهستان قره پستلوبالا	۲۳	۷	۵،۱۴۷
دهستان قره پستلویپاین	۱۸	۱۵	۲،۳۲۴
دهستان سهرین	۱۲	۴	۶،۳۴۹
شهر ارمغانخانه	-	-	۲،۱۴۹

منبع: مرکز آمار ایران، اطلاعات استان زنجان، ۱۳۹۵

نقشه شماره ۱: موقعیت بخش قره پستلو



ماخذ: مشاور، ۱۳۹۸

جدول شماره ۳: متغیر ها و شاخص های بیان وضعیت موجود

جایگاه متغییر/شاخص (درصد)		سال	واحد	مقدار	عنوان متغیر / شاخص	اجتماعی - فرهنگی	ردیف
استان	شهرستان						
۱/۵	۳/۰۶	۱۳۹۵	نفر	۱۵,۹۶۹	جمعیت	اجتماعی - فرهنگی	۱
۳/۴	۱۵/۲	-۹۶ ۱۳۹۵	تعداد	۴۸	آموزشی		۲
۳/۴	۱۳	۱۳۹۷	هکتار	۳۷۶۷	مساحت زراعت آبی	اقتصادی - تولیدی	۳
۲/۷	۱۱/۵۲	۱۳۹۷	هکتار	۱۲۹۵	مساحت اراضی باغ و قلمستان		۳
۲/۴	۱۳/۸	۱۳۹۶	مترمکعب	۸۷۶۹۸۱	تولید آب یکساله		۴
-	-	۱۳۹۷	تن	۶۶۶۶	میزان تولید شیر		۵
-	-	۱۳۹۷	تن	۱۴۰۸	میزان تولید گوشت		۶
-	-	۱۳۹۷	کیلوگرم	۴۴۴۰۷	میزان تولید عسل	۷	

۳/۴	۱۴/۲	۱۳۹۷	تعداد آبادی	۱۶	روستاهای دارای گاز	روستایی	۸
۵/۷	۲۰	۱۳۹۷	تعداد آبادی	۵۲	روستاهای دارای برق		۹
۴/۷	۱۶/۸	۱۳۹۷	تعداد آبادی	۱۹	پوشش خانه‌های بهداشت		
۴/۲	۱۷/۳	۱۳۹۷	تعداد آبادی	۲۹	روستاهای دارای طرح هادی		۱۰
۶/۹۷	۳۷/۵	۱۳۹۷	تعداد آبادی	۳	روستاهای هدف گردشگری		۱۱
۴/۵	۳/۲	۱۳۹۵	کیلومتر	۱۶۷,۲	راه اصلی درجه ۱ و ۲		۱۲
۳/۲	۱۱/۴	۱۳۹۵	کیلومتر	۳۲,۶	جاده فرعی ۱		۱۳
۱۲/۲	۳۴/۶	۱۳۹۵	کیلومتر	۲۱۰,۱	جاده فرعی ۲		۱۴

ماخذ:

## ۱- مسائل کلیدی بخش ( مرتبط با توسعه اقتصادی، اشتغالزائی و طرح توسعه پایدار منظومه روستایی)

### اقتصادی (کشاورزی، دامداری، صنعت)

- توسعه آبیاری مکانیزه به ویژه در روستای سهرین به دلیل سطح کشت زراعت بالا
- عدم برندسازی محصولات اصلی زراعی و دامی (شیر، پنیر سنتی، گوشت و ..)
- توسعه مجتمع های گلخانه ای
- تامین تسهیلات لازم برای توسعه واحدهای و کارگاه‌های صنایع لبنی و گوشتی
- تدوین شناسنامه‌های دام و تلقیح مصنوعی و راهنمای مدیریت در تولید و پرورش دام
- عدم وجود کارگاهها و فرآوری مواد معدنی
- مشکلات مربوط اعطای تسهیلات بانکی به سرمایه گذاران

### اجتماعی

- خروج سرمایه‌های انسانی و مالی از بخش
- بیکاری جوانان تحصیلکرده
- ضعف فعالیت های فرهنگی، هنری و ورزشی
- استاندارد سازی منابع آموزشی
- زیست محیطی (آب و خاک)
- جلوگیری از بروز جریان‌های سیلابی ویرانگر و رسوب زدایی و پیامدهای بعد از آن
- حفظ قدرت تولید و حاصلخیزی خاک
- چرای مفرط دام



## کالبدی - فضایی

- عدم تخصیص بودجه و نا تمام ماندن پروژه‌های در حال اجرا از جمله محور ارتباطی بیرونده، سرچم به اردبیل (محور اتصال زنجان، ارمغانخانه با استان اذربایجان شرقی و اردبیل)
- کم عرض بودن و حادثه خیز بودن مسیرهای ارتباطی
- پایین بودن سطح مقاوم سازی مساکن در برخی از روستاها
- عدم اعتدال فضایی در توزیع خدمات

## میراث فرهنگی و گردشگری و صنایع دستی

- کمبود زیرساخت‌های گردشگری
- ارائه آموزش‌های مشاغل خانگی و صنایع دستی
- ایجاد و توسعه کارگاه‌های صنایع دستی از قبیل فرش بافی
- پایین بود سطح کمی و کیفی فرهنگ توریست پذیری
- ضعف سرمایه‌گذاری های لازم برای بهره‌گیری مطلوب از جاذبه‌های گردشگری
- توجه به توریسم دهکده‌ای و توریسم مرتعی با توجه به وجود آبگرم و نلق و روستاهای ییلاقی

## ۲- قابلیت ها

مهمترین قابلیت های بخش قره پشتلو شهرستان زنجان عبارتند از:

### اقتصادی

- دامداری قوی به ویژه در دام سبک مرغوبیت تولید برخی محصولات صنایع دستی به‌ویژه فرش بافی ابریشمی
- بخش قره‌پشتلو به عنوان قطب تولید عدس کشور
- وجود گیاهان دارویی متنوع
- وجود ۵۲۰۰ کندوی زنبورعسل با میزان تولید ۴۴۴۰۷ کیلوگرم عسل
- دسترسی به بازارهای قدرتمند شهرهایی چون زنجان، تهران و قم
- امکان ایجاد صنایع تبدیلی و تکمیلی در بخش دامداری
- وجود منابع غنی معادن به خصوص معادن گرانیت ، فلدسپات، سنگ لاشه و خاک صنعتی

## اجتماعی

اتحاد و انسجام در سطح بخش

بالا بودن سطح مشارکت و همکاری در امور مربوط به روستا

وجود آموزشگاهها و مدارس در سطح بخش

### زیست محیطی (آب و خاک)

- منابع غنی آب سطحی و زیرزمینی به واسطه در جریان داشتن رودخانه قزل اوزن و رودخانه های فرعی به مانند رودخانه قره چرپان، ینگجه و سارمسقلو
- دارا بودن پتانسیل مطلوب آب و خاک برای زراعت
- دارا بودن مراتع خوب در سطح بخش
- واقع شدن منطقه حفاظت شده سرخ آباد و منطقه شکار ممنوع فیله خاصه
- تنوع پوشش گیاهی بالا

### کالبدی-فضایی

- همسایگی با استان های مختلف
- استقرار فرودگاه استان زنجان در این بخش
- اجرای طرح هادی در بیشتر روستا
- عبور خطوط انتقال برق به صورت خط ۶۰ و ۲۳۰ کیلوولت در قسمت جنوبی دهستان سهرین

### میراث فرهنگی و گردشگری و صنایع دستی

- وجود ۴۳ اثر تاریخی ثبت شده در بخش قره پشتهلو شهرستان زنجان
- برخورداری از جاذبه های گردشگری تاریخی، طبیعی و مذهبی
- وجود ییلاقات خوش آب و هوا
- واقع شدن دشت آهوان سهرین
- وجود آبگرم و نونق
- عبور محور گردشگری درجه سه و درجه ممتاز

### ۳- محدودیت ها و تنگناها

مهمترین تنگناهای بخش قره پشتهلو شهرستان زنجان عبارتند از:

#### اقتصادی

- غالب بودن روش سنتی دامداری بر روش صنعتی
- عدم سرمایه گذاری های لازم در امر شناسایی و فراوری مواد معدنی

- عدم وجود سیستم تعاونی ها جهت خرید محصولات کشاورزی و خرید محصولات توسط دلال ها و واسطه ها
- خرد و کوچک بودن قطعات اراضی زراعی
- ضعف توسعه مکانیزاسیون
- عدم توسعه روش های آبیاری نوین و فشار بر منابع آب

## اجتماعی

- کاهش جمعیت بخش قره پشتلو از ۱۹۱۱۸ نفر در سال ۱۳۴۵ به ۱۳۸۰۷ نفر در سال ۱۳۹۵
- کمبود آب شرب در برخی از روستاها
- ضعف آنتن دهی همراه اول
- عدم دسترسی به گاز لوله کشی در برخی از روستاها
- ضعف شبکه ارتباطی بین منطقه ای
- کم عرض بودن مسیرهای ارتباطی
- زیست محیطی (آب و خاک)
- افت سطح آب های زیرزمینی
- قرار گیری در پهنه های سیلابی و زمین لغزش
- کمبود اراضی مستعد کشت به علت کوهستانی بودن منطقه و شیب زیاد اراضی
- چرای بیش از حد مراتع
- عدم آگاهی و نبود دانش های نوین بهره داری از منابع آب و خاک

## میراث فرهنگی و گردشگری و صنایع دستی

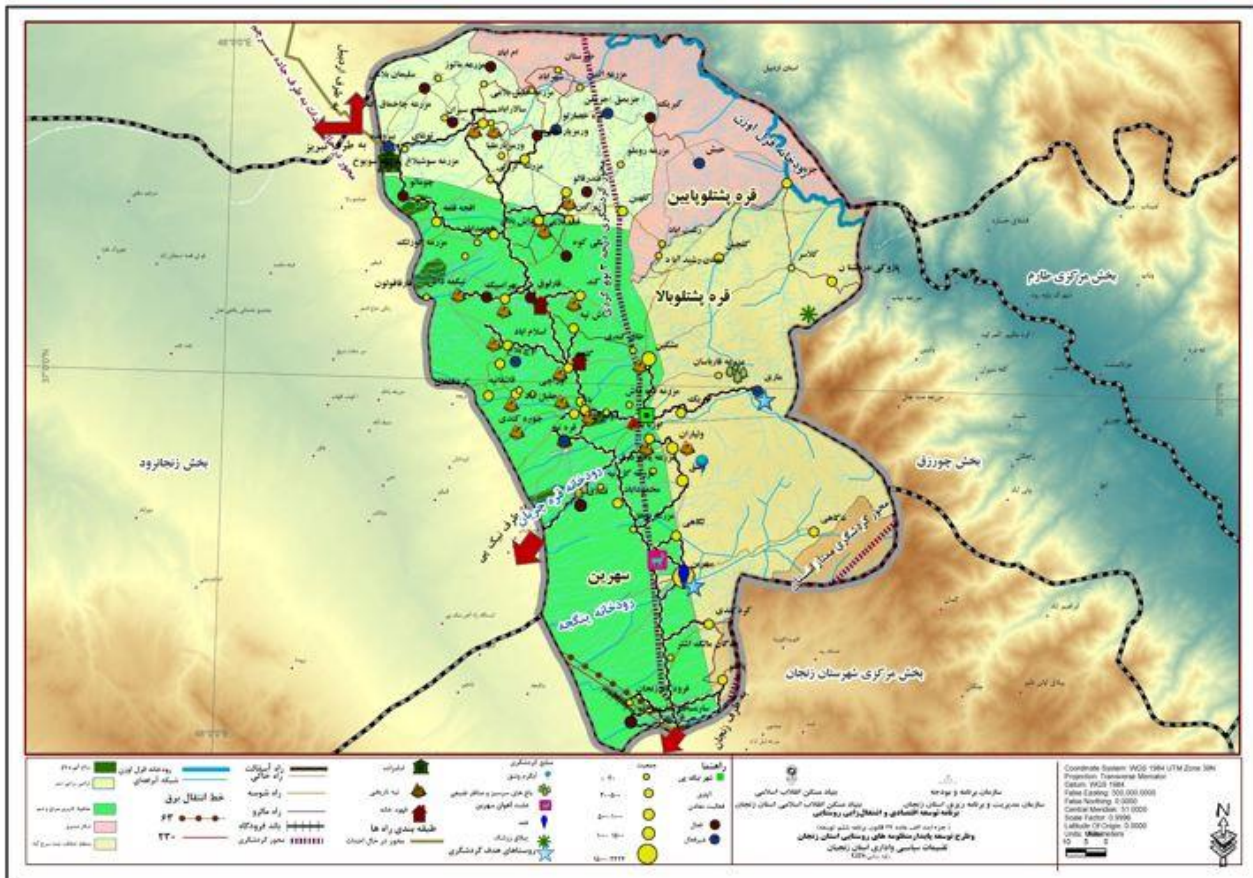
- کمبود تاسیسات گردشگری در بخش قره پشتلو
- کمبود امکانات رفاهی در کنار جاذبه های گردشگری
- نبود کمپینگ اقامتی موقت و دائم مناسب در کنار آثار فرهنگی، مذهبی

- مشکلات مربوط به اعطای تسهیلات بانکی به سرمایه گذاران بخش گردشگری

#### ۴- ساختار و سازمان فضائی موجود (نقشه)

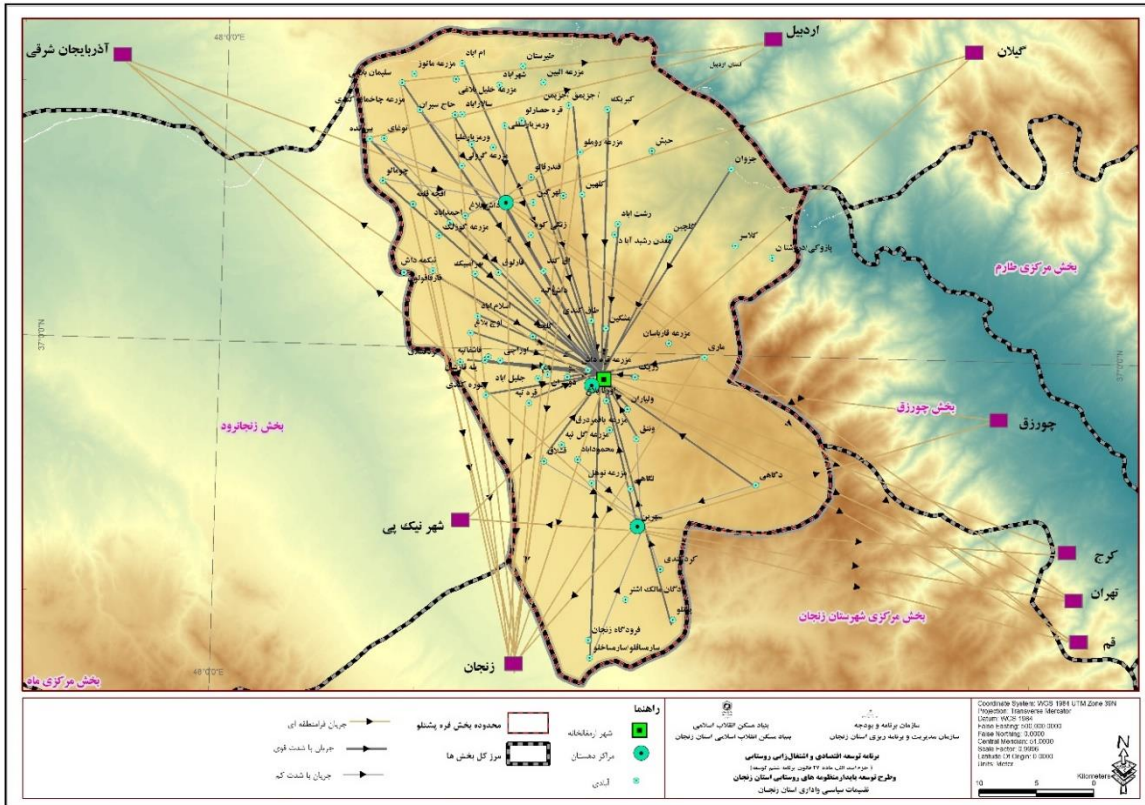
طبق آخرین تقسیمات سیاسی، بخش قره پشتلو شهرستان زنجان دارای ۳ دهستان قره پشتلو بالا، قره پشتلو پایین و سهرین است. بر طبق سرشماری ۱۳۹۵ جمعیت بخش قره پشتلو ۱۵۹۶۹ نفر است و این بخش یک نقطه شهری و ۷۸ آبادی (۵۲ آبادی دارای سکنه و ۲۶ آبادی خالی از سکنه) دارد. جمعیت روستایی بخش قره پشتلو ۱۳۸۲۰ نفر بوده و جمعیت نقطه شهری حدود ۲۱۴۹ نفر می باشد.

نقشه شماره ۲: ساختار فضایی بخش قره پشتلو شهرستان زنجان



ماخذ: مشاور، ۱۳۹۸

نقشه شماره ۳: سازمان فضایی بخش قره پشتلو شهرستان زنجان



ماخذ: مشاور، ۱۳۹۸

### ۵- جمع‌بندی

در سند برنامه توسعه اقتصادی، اشتغالزایی و طرح توسعه پایدار بخش قره پشتلو به بررسی مهمترین قابلیت‌ها، تنگناها و مسائل کلید موجود در بخش و ارائه راهکارهای مربوطه پرداخته شده است. در بخش قره پشتلو مهمترین پتانسیل بخش همچون دارا بودن قابلیت و جاذبه‌های گردشگری، شرایط مناسب برای دامداری و کشاورزی، منابع غنی مواد معدنی اشاره شده است.

وسعت و پراکندگی روستاها در سطح بخش را می‌توان متاثر از شرایط طبیعی دانست. به طوریکه در مناطق دارای شیب کم، خاک مناسب و آب کافی زمینه را برای ایجاد و تمرکز سکونتگاه‌ها را فراهم نموده است. بررسی‌ها نشان می‌دهد که مهمترین عامل شکل‌گیری سکونتگاه‌ها در این بخش عوامل محیطی و به تبع آن عوامل اقتصادی بوده است.

پرجمعیت‌ترین نقطه سکونتگاهی بخش قره‌پشتلو، روستای سهرین در دهستان سهرین می‌باشد و شهر ارمغانخانه با ۱۴۹۱ نفر در دهستان قره‌پشتلو بالا واقع شده است.

- مهم ترین ویژگی بخش قره پستلو این است که این بخش در شمال استان زنجان قرار گرفته و هم مرز با استان آذربایجان شرقی است. لذا بازار فروش محصولات کشاورزی این بخش، شهر زنجان از استان زنجان و شهر تبریز از استان آذربایجان شرقی است.
- در بخش قره پستلو، ضعف امکانات زیربنایی، شبکه ارتباطی (آزادراه، راه آهن)، خط انتقال گاز، خط انتقال برق قوی وجود دارد.
- کمبود وجود زیرساخت های تولیدی و بازرگانی و مراکز خدمات پشتیبان در این بخش
- بررسی سمت و جریانات ارتباطی، سرمایه، بار و کالا نشان می دهد که بیش از نیمی از محصولات زراعی، باغی و دامی به شهر زنجان در جریان است و برخی از این محصولات که به استان آذربایجان شرقی نزدیک هستند به شهر تبریز در جریان است. همچنین برخی نیز به شهر قم و تهران جریان دارد.
- مهمترین مسائل توسعه بخش شامل: عدم سرمایه گذاری در بخش صنایع تبدیلی و تکمیلی در بخش کشاورزی و دامی، ضعف سرمایه گذاری در فرآوری مواد معدنی با توجه به پتانسیل بخش، عدم حمایت از سرمایه گذاران صنایع دستی بویژه فرش ابریشمی که توسط تاجران قم خریداری شده و سرمایه کلانی از بخش خارج می شود، عدم حمایت و تخصیص اعتبارات بانکی به سرمایه گذاران تولید قارچ شاه صدفی که حداقل برای ۵۰ نفر زمینه اشتغال را فراهم می آورد، کمبود زیرساخت های گردشگری با توجه به توان و قابلیت بخش

## ب - تبیین وضعیت هدف (افق برنامه و طرح: ۱۴۰۵ پایان برنامه هفتم)

### ۱- اهداف کلی / چشم انداز

#### اهداف کلان بخش قره پستلو

- بهره برداری پایدار از منابع طبیعی با توجه به ظرفیت منطقه
- ارتقاء جایگاه اقتصادی منطقه با تکمیل زنجیره ارزش محصولات عمده کشاورزی
- ارتقا کمی و کیفی تولیدات دامی
- بهره برداری مطلوب از آبهای سطحی با رعایت حقوق ذینفعان حوزه آبریز و تقویت منابع آبهای

#### زیرمینی با اولویت آبخوان های بیلان منفی

- توسعه صنعت گردشگری پایدار بخش قره پستلو شهرستان زنجان
- توسعه صنعتی و معدنی بخش متناسب با ظرفیت و قابلیت های بخش و ارتقا نقش و جایگاه آن در اقتصاد با حفظ تعادل در محیط زیست
- توسعه کالبدی و ارتباطی در سطح منطقه و در ارتباط با درون و بیرون منطقه توانمندسازی همه جانبه اجتماعات روستایی و مشارکت مردم در توسعه منطقه

چشم انداز بخش قره پستلو شهرستان زنجان در سال ۱۴۰۵

- بخش قره پشتلودر افق ۱۴۰۵، منطقه مورد مطالعه‌ای است با شرایط کالبدی هم افزا با جریانات و پیوندهای قدرتمند اقتصادی که به زندگی اجتماعی مطلوبتر و ارتقاء کیفیت زندگی ساکنین منجر خواهد شد. در افق طرح منطقه دارای:
- اقتصاد قدرتمند در بخش کشاورزی و صنایع تبدیلی محصولات دامی؛ با توسعه زیرساخت‌های تامین آب و مکانیزه کردن سیستم آبیاری و تکمیل زنجیره ارزش محصولات عمده بخش قره پشتلوزنجان با تاکید بر محصولات دامی، عدس
- اقتصاد متشکل در زمینه گردشگری با معرفی جاذبه‌های طبیعی، تاریخی و با فراهم ساختن خدمات پشتیبان آن با تاکید بر گردشگری پایدار اکوتوریسم و گردشگری روستایی
- زیرساخت‌های ارتباطی شکل گرفته و متصل با استان‌های همجوار؛ اصلاح زیرساخت‌های ارتباطی درون منطقه بخش قره پشتلو شهرستان زنجان

## ۲- شاخص های هدف (منتخب متغیرها و شاخص های بیان وضعیت موجود)

- بدین ترتیب برای دستیابی برای اهداف برنامه توسعه اقتصادی، اشتغالزایی و طرح توسعه پایدار منظومه‌های روستائی و سمت گیری به سمت پیشرفت و توسعه بخش قره پشتلو با بهره گیری از توان و پتانسیل بخش پیشنهاد می‌گردد:
- ایجاد زمینه مناسب برای سرمایه گذاری بخش خصوصی
  - ایجاد و توسعه واحدهای صنعتی فراوری مواد معدنی
  - توسعه فعالیت‌های آبرزی پروری و تبدیل دامداری سنتی به صنعتی
  - ایجاد و توسعه زیرساخت‌های گردشگری و تجهیز کانون‌های سیاحتی و زیارتی
  - توسعه، تقویت و بهسازی شبکه‌های ارتباطی با بخش‌ها و استان‌های مجاور به منظور گسترش ارتباطات اقتصادی
  - ایجاد و ساز و کارهای لازم و حمایت از افزایش بهره وری در بخش های اقتصادی و عوامل تولید
  - اعتدال فضایی در توزیع خدمات و ریشه کنی محرومیت در بخش
  - ایجاد و فراهم نمودن زمینه برای افزایش مشارکت اجتماعی، اقتصادی، فرهنگی و سیاسی زنان در جهت توسعه بخش قره پشتلو
  - بهره‌برداری پایدار از منابع طبیعی بخش قره پشتلو

## ۳- راهبردها و سیاست ها

### الف - اهداف کلان :

- ۱- بهره برداری پایدار از منابع طبیعی با توجه به ظرفیت بخش
- ۲- ارتقاء جایگاه گردشگری پایدار بخش
- ۳- ارتقاء جایگاه اقتصادی محصولات عمده بخش با تکمیل زنجیره ارزش محصولات عمده کشاورزی
- ۴- توانمندسازی همه جانبه اجتماعات روستایی و مشارکت مردم در توسعه بخش

## ۵- توسعه کالبدی-ارتباطی در سطح بخش

## ب- اهداف خرد:

- ۱-۱- مدیریت بهینه منابع طبیعی
- ۱-۲- حفاظت از تنوع زیستی بخش قره پشتلو شهرستان زنجان
- ۱-۳- رشد و توسعه صنعت گردشگری پایدار
- ۱-۴- توسعه بخش کشاورزی
- ۲-۳- توسعه صنعت با رویکرد صنایع تبدیلی و تکمیلی
- ۳-۳- افزایش منابع درآمدی پایدار روستائیان با تکیه بر ظرفیت منابع بخش
- ۱-۴- ظرفیت سازی برای دسترسی به فرصت‌ها و صنایع جهت ارتقاء سطح زندگی اقشار آسیب‌پذیر روستایی (فقیران، زنان و جوانان)
- ۲-۴- توسعه و گسترش مشارکت همه جانبه مردم و نهادهای محلی
- ۱-۵- تعیین نقش پذیری سکونتگاه‌ها در سازمان فضایی بخش قره پشتلو شهرستان زنجان
- ۲-۵- انتظام فضایی شبکه‌ای بخش هماهنگ با بخشهای مجاور
- ۴-۵- ارتقاء همه جانبه کیفیت زندگی بخش قره پشتلو شهرستان زنجان

## ج- راهبردها:

- ۱-۱-۱- محدود نمودن استفاده از سموم و کودهای شیمیایی در کشاورزی
- ۱-۲-۱- شناسایی گونه‌های گیاهی و جانوری و حفاظت از آنها
- ۱-۱-۲- توسعه گردشگری بومی در بخش
- ۲-۱-۲- توسعه توریسم تاریخی و مذهبی
- ۳-۱-۲- توسعه دهکده‌های توریستی
- ۴-۱-۲- توسعه توریسم بیلاقی
- ۵-۱-۲- توسعه زیرساخت محورهای گردشگری بخش
- ۱-۱-۳- توسعه محصولات باغی و زراعی
- ۲-۱-۳- بهبود روشهای تولید به منظور توسعه کمی و کیفی محصولات کشاورزی
- ۳-۱-۳- توسعه فعالیت‌های دامداری، پرورش طیور و آبی
- ۱-۳- توسعه دام های اصلاح نژادشده
- ۴-۱-۳- ایجاد و توسعه فعالیت‌های بیمه
- ۱-۲-۳- توسعه صنایع و کارگاه‌های تبدیلی بخش کشاورزی
- ۱-۳-۳- اشتغال پایدار روستائیان با تکیه بر بخش کشاورزی در بخش قره پشتلو شهرستان زنجان
- ۲-۳-۳- فروش مستقیم محصولات در بخش
- ۱-۱-۴- حمایت و تشویق صندوقهای اعتباری
- ۲-۱-۴- تقویت فرایندهای توسعه مشارکتی و شبکه‌های نهادی برای انسجام بخشی به فعالیتهای اجتماعی-اقتصادی زنان



- ۳-۱-۴- تقویت فرایندهای توسعه مشارکتی و شبکه‌های نهادی برای انسجام بخشی به فعالیتهای اجتماعی- اقتصادی جوانان
- ۱-۲-۴- دخالت دادن مردم در فرایند تصمیم سازی و تصمیم گیری
- ۲-۲-۴- استفاده از ظرفیت نهادهای مشارکتی موجود در بخش قره پشتلو شهرستان زنجان
- ۳-۲-۴- زمینه سازی تعامل بین نهادها و مردم
- ۱-۱-۵- ایجاد توازن در سازمان فضایی بخش
- ۱-۲-۵- تاکید بر ایجاد روابط و پیوند میان سکونتگاه‌های همپیوند بخش قره پشتلو شهرستان زنجان
- ۱-۳-۵- توسعه تاسیسات زیربنایی و زیرساخت‌های ارتباطی
- ۱-۴-۵- توسعه خدمات آموزشی، بهداشتی، درمانی، فرهنگی و ورزشی سکونتگاه‌ها
- ۲-۴-۵- تأمین ایمنی و امنیت سکونتگاه‌ها

#### د - سیاست ها :

- ۱-۱-۱-۱- کاشت گیاهان دارویی در مناطق کم پوشش
- ۲-۱-۱-۱- جلوگیری از برداشت بی رویه و غیرمجاز آبهای زیرزمینی(چاه)
- ۳-۱-۱-۱- مدیریت و توزیع مناسب آب رودخانه قزل اوزن و رودخانه‌ها فرعی مهم
- ۱-۲-۱-۱- ترویج کاشت و برداشت محصولات گلخانه ای
- ۲-۲-۱-۱- آموزش نحوه استفاده صحیح از سموم و کودهای شیمیایی
- ۱-۱-۲-۱- جلوگیری از شکار در مناطق حفاظت شده و مناطق شکار ممنوع
- ۱-۱-۲-۱- حفاظت از گونه‌های گیاهی باارزش
- ۲-۱-۲-۱- آموزش ساکنین و مشارکت آنها در حفاظت از گونه‌های گیاهی و جانوری بخش
- ۱-۱-۱-۲- معرفی مناطق حفاظت شده و شکار ممنوع
- ۱-۲-۱-۲- معرفی جاذبه‌های تاریخی و مذهبی
- ۲-۲-۱-۲- حفظ و نگهداری آثار تاریخی و مذهبی
- ۱-۳-۱-۲- راه اندازی سالن‌های غذاخوری محلی
- ۲-۳-۱-۲- عرضه و فروش مستقیم محصولات لبنی به مصرف کننده
- ۳-۳-۱-۲- عرضه صنایع دستی
- ۱-۴-۱-۲- بازدید تورها از آب گرم وننق
- ۲-۴-۱-۲- برگزاری جشنواره فرشبافی
- ۳-۴-۱-۲- بازدید تورها از دشت آهوان سهرین
- ۱-۵-۱-۲- ایجاد، اصلاح و بهبود زیرساخت‌های محورهای گردشگری تأمین خدمات پشتیبان گردشگری
- ۱-۱-۱-۳- توسعه و اولویت اقتصادی بخش کشاورزی بخش قره پشتلو شهرستان زنجان بر روی محصولات عمده عدس، گندم، جو، پیاز و یونجه
- ۱-۲-۱-۳- ارتقاء تکنولوژی‌های کشاورزی بخش
- ۲-۲-۱-۳- ارتقاء الگوی کشت به منظور افزایش راندمان تولیدات کشاورزی بخش

- ۳-۱-۳-۱- توسعه فعالیت‌های دامداری و مرغداری در بخش با توجه به پتانسیل موجود
- ۳-۱-۳-۲- توسعه فعالیت‌های پرورش آبی در سکونتگاه‌های مستعد
- ۳-۱-۴-۱- تأسیس شعبه بیمه محصولات کشاورزی (محصولات زراعی، باغی و دام)
- ۳-۱-۲-۱- تقویت گلخانه‌های موجود در بخش
- ۳-۱-۲-۲- توسعه و افزایش صنایع تکمیلی تولیدات دامی
- ۳-۱-۲-۳- تولید عسل با برند روستاهای سهرین، گلجین و ارمغانخانه
- ۳-۱-۳-۱- سرمایه‌گذاری بر روی بازار فروش محصولات
- ۳-۱-۲-۳- ایجاد بازارهای فروش در داخل بخش
- ۳-۲-۳- حمایت دولت از کشاورزان
- ۴-۱-۱-۱- ایجاد و توسعه صندوق‌های اعتباری در سطح بخش قره پشتهلو شهرستان زنجان
- ۴-۱-۲-۱- توانا ساختن زنان برای به فعلیت درآوردن توانایی‌های بالقوه خود در مشاغل خانگی
- ۴-۱-۲-۲- تشویق زنان برای ورود به صنایع فرآوری کشاورزی و دامداری
- ۴-۱-۳-۱- فراهم نمودن شرایط آشنایی و تسلط افراد بر مهارت‌های فنی
- ۴-۱-۳-۲- دسترسی مناسب به امکانات آموزشی
- ۴-۱-۳-۳- برخورداری از سرمایه نقدی و غیره نقدی مورد نیاز جهت شروع کسب و کار
- ۴-۱-۳-۴- برگزاری دوره‌های آموزشی مورد نیاز کشاورزی
- ۴-۱-۲-۱- آگاه سازی مردم بر اهمیت حضور آنها در تصمیم سازی و تصمیم گیری سکونتگاه
- ۴-۱-۲-۲- آموزش مردم بر نحوه مشارکت و اجرای طرح‌ها
- ۴-۱-۲-۳- مشارکت زنان در فرایندهای تصمیم سازی
- ۴-۱-۲-۴- مشارکت جوانان در فرایندهای تصمیم سازی
- ۴-۱-۲-۵- مشارکت افراد فقیر در فرایندهای تصمیم سازی
- ۴-۱-۲-۲- استفاده از افراد معتمد محلی
- ۴-۱-۲-۲- استفاده از نهادهای شوراها، دهیاری‌ها و تعاونی‌ها محلی
- ۴-۱-۲-۳- آموزش و ترویج ایجاد کارگاه‌های معیشت محور دوستدار محیط زیست
- ۴-۱-۲-۴- ترویج آموزش و اعتمادسازی مردم برای ایجاد گلخانه‌ها
- ۴-۱-۳-۲- آگاه سازی نهادهای مدیریتی محلی از نقش و اهمیت تعاملات مابین گروه‌های مختلف بخش
- ۵-۱-۱-۱- تقویت همپوندی و تعامل فعال در بین سکونتگاه‌ها
- ۵-۱-۱-۲- تقویت سکونتگاه‌های کم برخوردار از طریق رویکرد خوشه‌ای
- ۵-۱-۲-۱- تقویت روابط مکمل سکونتگاه‌های بخش
- ۵-۱-۳-۱- اصلاح، بهبود و توسعه زیرساخت‌های ارتباطی
- ۵-۱-۳-۲- تأمین تاسیسات زیربنایی؛ از قبیل آب شرب لوله کشی، گاز و تلفن برای سکونتگاه‌ها
- ۵-۱-۴-۱- تهیه و اجرای طرح‌های هادی روستایی برای سکونتگاه‌ها فاقد طرح
- ۵-۱-۴-۲- تأمین خدمات عمومی مورد نیاز سکونتگاه‌های روستایی

- ۵-۴-۱-۳- تسهیل و بهبود نحوه دسترسی پذیری ساکنین به خدمات عمومی  
 ۵-۴-۲-۱- ایمن سازی مساکن روستایی در برابر زلزله  
 ۵-۴-۲-۲- مقابله با حوادث غیر مترقبه طبیعی ناشی از سیل

#### ۴- محورهای پیشران توسعه بخش

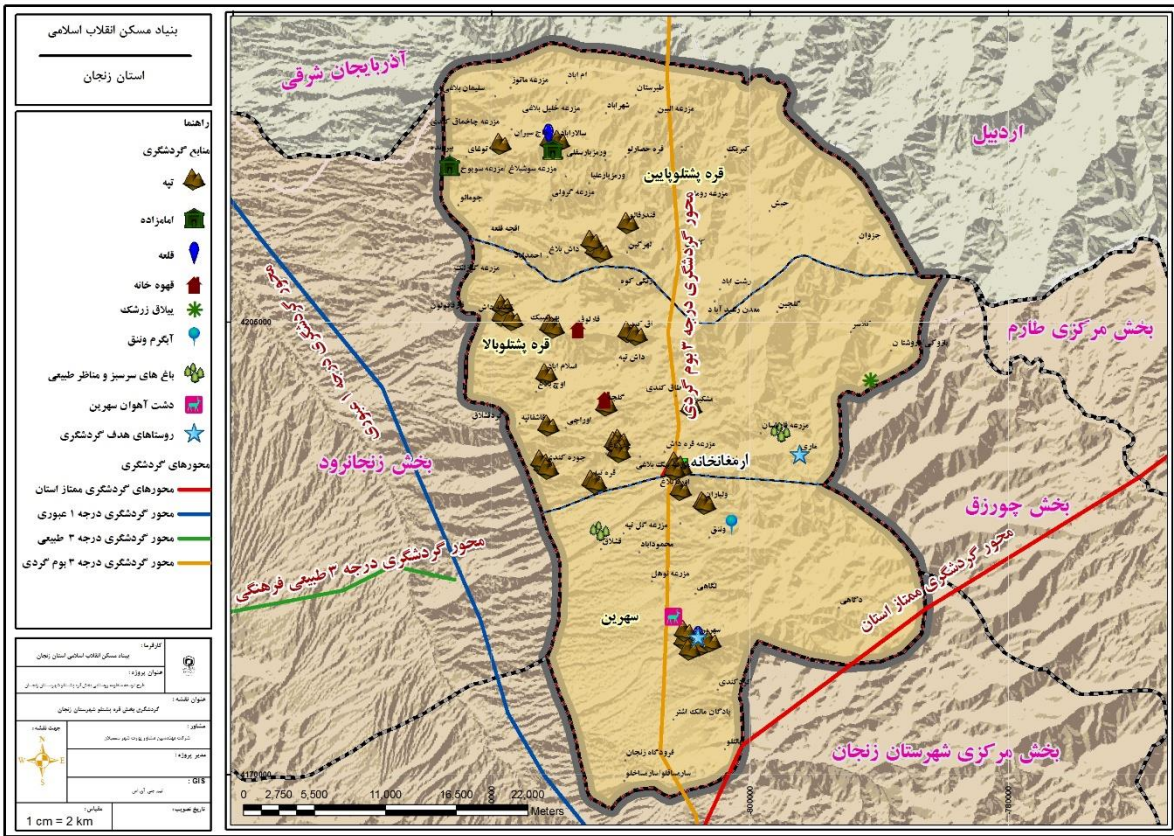
توسعه بخش قره پشتلو مستلزم تغییرات اساسی در ساخت اجتماعی، طرز تلقی عامه مردم و نهادهای ملی و نیز تسریع رشد اقتصادی، کاهش نابرابری و ریشه کن کردن محرومیت و فقر می باشد. عدالت اجتماعی به عنوان یک مولفه شاخص اجتماعی تاثیر به سزایی در تحقق جامعه مطلوب دارد. در بخش کشاورزی و دامپروری اگرچه جز بخش های اصلی و مولد محسوب می شود اما هنوز ظرفیت بالای کشاورزی و دامپروری در این بخش شکوفا نشده است. نکته مهمی که می تواند تبیین کننده آینده بخش قره پشتلو باشد؛ بهره گیری از کشاورزی و دامپروری صنعتی و پیشرفته می باشد که از طریق ارتقا فنی و ورود به عرصه های جدید در حوزه دانش کشاورزی و علوم دامی، صنایع پشتیبان، ارتقا محصول و... قابل دستیابی است. قابلیت معدنی و طبیعی بخش قره پشتلو تاکنون به قدر کفایت مورد بهره برداری نبوده و فرصت های بی شماری در این حوزه وجود دارد.

در استان زنجان جاذبه ها، مسیرهای گردشگری، خدمات گردشگری، اطلاعات و تبلیغات توأم با فعالیت ها بازاریابی گردشگری عناصری هستند که ارائه پروژه های پیشران گردشگری مدنظر قرار گرفته است. در بحث جاذبه ها تلاش شده است ضمن برجسته سازی گردشگری پایدار کشاورزی، از ظرفیت های و جاذبه های طبیعی دشت آهوان سهرین، مناطق حفاظت شده سرخ آباد، منطقه شکار ممنوع فیله خاصه، آب گرم و نئق، بیلاقات، تپه های باستانی و باغات داخل روستا استفاده شود. همچنین پیشنهادها لازم برای برگزاری جشنواره، احداث اقامتگاه های بوم گردی، ایجاد آژانس های گردشگری برای آگاه سازی و عرضه صحیح بازار گردشگری منظومه فراهم شود.

- ✓ کشت عدس در ۳۴۷۳ هکتار از اراضی زراعی بخش قره پشتلو شهرستان زنجان با میزان تولید ۱۳۸۹ تن
- ✓ ۵۶۸۲۷ راس دام سبک و سنگین با میزان تولید ۶۷۰۵ تن شیر در سطح بخش قره پشتلو شهرستان زنجان
- ✓ وجود جاذبه های گردشگری طبیعی، تاریخی در سطح بخش

در استان زنجان جاذبه ها، مسیرهای گردشگری، خدمات گردشگری، اطلاعات و تبلیغات توأم با فعالیت ها بازاریابی گردشگری عناصری هستند که ارائه پروژه های پیشران گردشگری مدنظر قرار گرفته است. در بحث جاذبه ها تلاش شده است ضمن برجسته سازی گردشگری پایدار کشاورزی، از ظرفیت های و جاذبه های طبیعی دشت آهوان سهرین، مناطق حفاظت شده سرخ آباد، منطقه شکار ممنوع فیله خاصه، آب گرم و نئق، بیلاقات، تپه های باستانی و باغات داخل روستا استفاده شود. همچنین پیشنهادها لازم برای برگزاری جشنواره، احداث اقامتگاه های بوم گردی، ایجاد آژانس های گردشگری برای آگاه سازی و عرضه صحیح بازار گردشگری منظومه فراهم شود.

نقشه شماره ۴: گردشگری بخش قره پستلو شهرستان زنجان



ماخذ: مشاور، ۱۳۹۷

#### ۴-۱- فعالیت‌های اصلی زنجیره ارزش محصول عدس

در وضع موجود

✓ تامین تدارکات تولید

- نیروی انسانی (کارگر کشاورزی): داخل بخش / و روستاهای اطراف آن
- بذرمناسب: خرید از روستا

✓ تولید

- میزان تولید: ۱۳۸۹ تن

✓ عملیات تبدیل

- بسته بندی عدس: بیرون از بخش و در شهرستان زنجان و استان‌های همجوار

✓ توزیع

- محل فروش: منازل کشاورزان در روستاها + فروشگاه‌های روستاهای واقع در مسیر جاده اصلی بخش و شهرستان + فروشگاه‌های سطح شهرستان

- داخل بخش قره پستلو: ۱۰ درصد محصول

- خارج بخش قره پشتلو: ۹۰ درصد محصول (استان های زنجان، گیلان، اردبیل، تبریز، تهران، قزوین و سراسر کل کشور)

#### ۴-۲- فعالیت های اصلی زنجیره ارزش محصول دامی

##### در وضع موجود

##### ✓ تولید

- گاو بومی (۸۱۴۲ راس - ۳۵۶۲ تن شیر - ۳۰۳ تن گوشت)
- گوسفند و بره (۴۵۴۲۰ راس، ۲۶۹۸ تن شیر - ۹۷۰ تن گوشت)
- بز و بزغاله (۴۷۷۰ راس - ۲۵۰ تن شیر - ۸۲ تن گوشت)

##### عملیات تبدیل

- شیرپزهای مستقر در شهرستان میانه
- کارخانجات بسته بندی و تبدیل شیر شهر زنجان

##### ✓ عملیات توزیع

- توزیع از طریق سیستم خرده فروشی
- ✓ مصرف کنندگان نهایی:

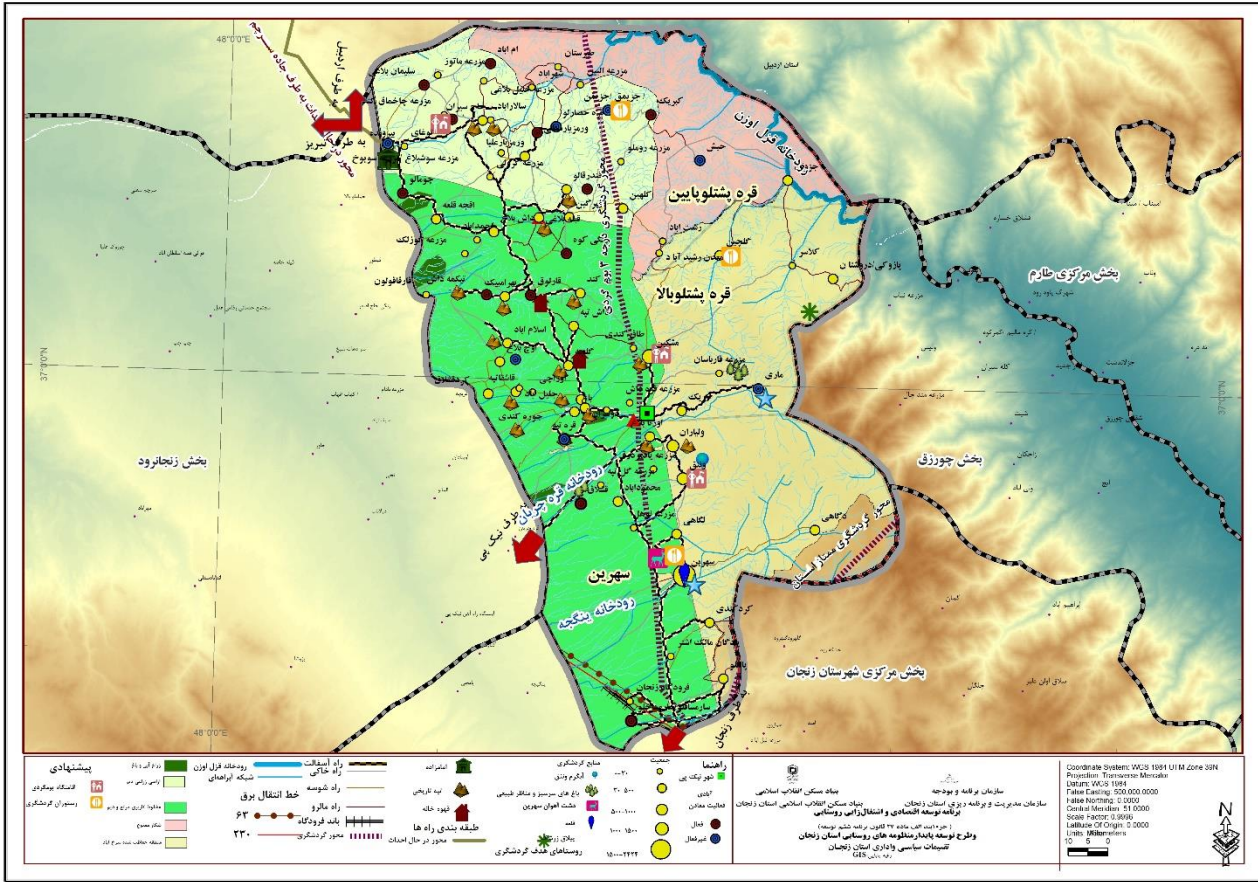
استان زنجان ، استان آذربایجانشرقی

## ۵- ساختار و سازمان فضائی هدف (نقشه)

به صورت کلی سعی شده است برای رسیده به سازمان فضائی مطلوب موارد زیر لحاظ شود:

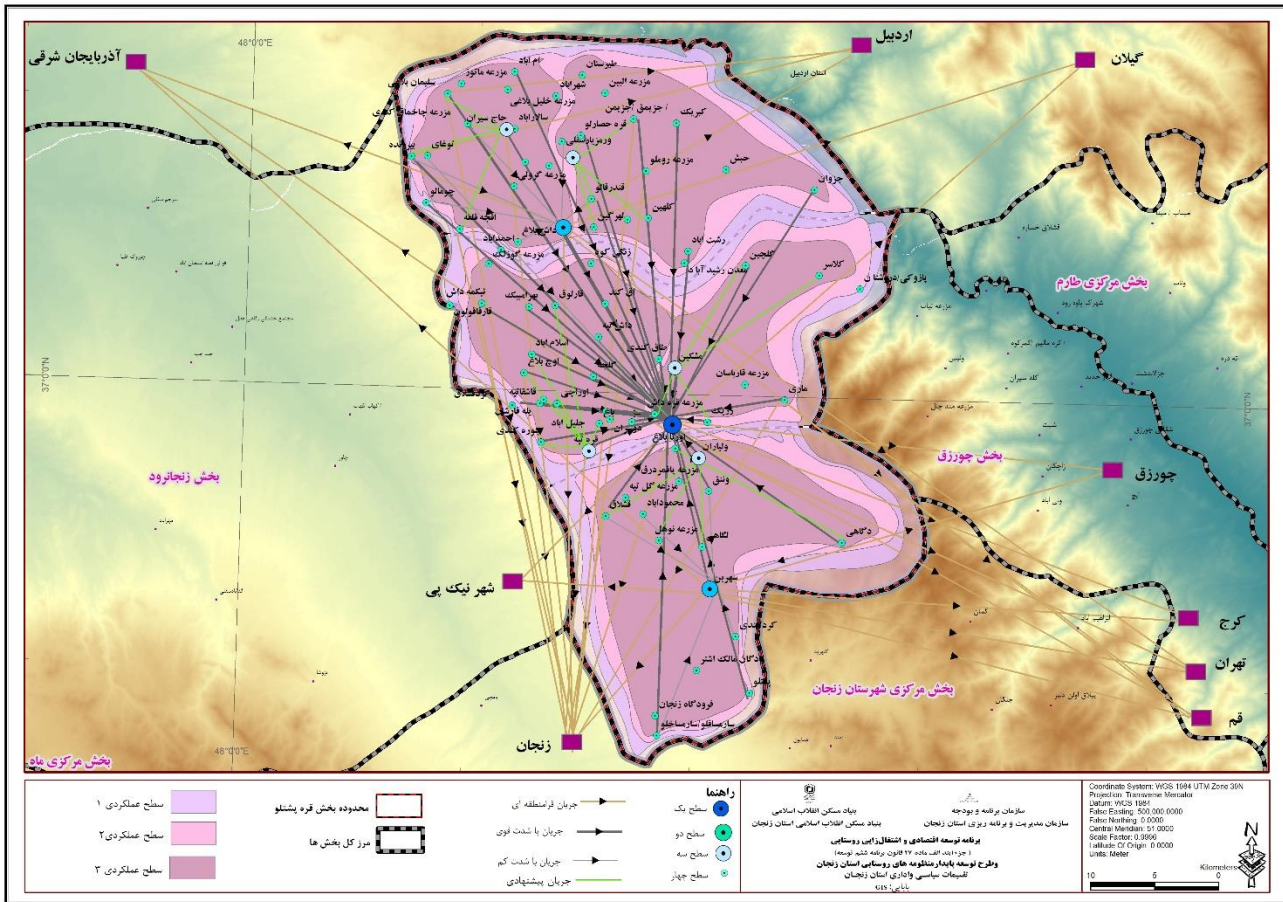
- تقویت نقش گردشگری در کل منطقه مورد مطالعه باعث خواهد شد تا اقتصاد بخش گردشگری با در نظر گرفتن انواع منابع گردشگری در سطح منطقه باعث درآمدزایی ساکنین شود.
- ایجاد فضای لازم برای استقرار کارگاه‌های صنایع تبدیل محصولات دامی و کارگاه‌های فرش بافی باعث تقویت جریان‌ات و پیوندهای درون منطقه خواهد شد.
- تاکید بر نقش بازار زنجان، تهران و قم باعث خواهد شد تا در جریان کالا و سرمایه، سود بیشتر نصیب تولیدکنندگان اصلی شود.
- توزیع خدمات زیرساختی، عمرانی و آموزشی به صورت همگن در سطح دهستان‌ها

نقشه شماره ۴: نقشه ساختار هدف



ماخذ: مشاور، ۱۳۹۸

نقشه شماره ۵: سازمان فضایی هدف



ماخذ: مشاور، ۱۳۹۸



## ج - فهرست فعالیت ها و سرمایه گذاری ها (متضمن تحقق وضعیت هدف)، پیوست سند.

### د- نحوه اجرا، نظارت و بازرنگری سند

با تصویب نهایی طرح، مصوبات طرح توسط استانداری زنجان به دستگاه های اجرایی ابلاغ می شود. استانداری زنجان موظف است کارشناسان دستگاه های اجرایی را برای اجرای طرح، از طریق برگزاری دوره های آموزشی آشنا سازد. در برنامه توسعه اقتصادی و اشتغالزایی و طرح توسعه پایدار منظومه های روستایی زنجان، طرح ها و پروژه های متعددی پیشنهاد شده است که هر یک از این طرح ها و پروژه ها، با توجه به مشارکت مسئولین دولتی و محلی اولویت بندی شده و در شورای برنامه ریزی و توسعه استان نیز به تصویب می رسد. همچنین پس از تصویب طرح، برای اجرای پروژه ها، اولویت بندی و توزیع اعتبارات پروژه های طرح در کمیته برنامه ریزی شهرستان که متشکل از فرماندار (رئیس کمیته)، نماینده سازمان مدیریت و برنامه ریزی استان (دبیر کمیته)، بنیاد مسکن استان و روسای دستگاه های اجرائی است، بررسی می گردد. لازم به ذکر است که تامین اعتبارات دولتی مورد نیاز طرح ها و پروژه های پیشنهادی برنامه توسعه اقتصادی و اشتغالزایی و طرح توسعه پایدار منظومه های روستایی بخش قره پشتلو شهرستان زنجان با پیشنهاد این کمیته و توسط سازمان مدیریت و برنامه ریزی تخصیص داده می شود. سازمان مدیریت و برنامه ریزی نیز باید اعتبار لازم را با توجه به طرح تصویب شده طرح منطقه مورد مطالعه اختصاص دهد.

بخش نظارت و پایش اجرای برنامه توسعه اقتصادی و اشتغالزایی و طرح توسعه پایدار منظومه های روستایی بخش قره پشتلو شهرستان زنجان می تواند متشکل از چندین جزء باشد که عبارتند از:

- ۱- تشکیل دبیرخانه دائمی برنامه توسعه اقتصادی و اشتغالزایی و طرح های توسعه پایدار منظومه های روستایی در برنامه و بودجه و بنیاد استان زنجان؛
- ۲- کمیته نظارت موضوع ماده ۸ تفاهم نامه در سطح استان زنجان؛
- ۳- کمیته پیگیری در سطح شهرستان زنجان.

- دبیرخانه دائمی برنامه توسعه اقتصادی و اشتغالزایی طرح های توسعه پایدار منظومه های روستایی استان زنجان

دبیرخانه دائمی برنامه توسعه اقتصادی و اشتغالزایی و طرح های توسعه پایدار منظومه های روستایی در بنیاد استان با عضویت معاون عمران روستایی استان زنجان، معاون بازسازی و مسکن روستایی استان زنجان، نماینده سازمان مدیریت و برنامه ریزی استان زنجان (دبیر دبیرخانه) و کارشناس مسؤول امور فنی و مطالعات عمرانی استان زنجان تشکیل می گردد. این دبیرخانه وظایفی به شرح زیر دارد:

(۱) پیگیری و اجرای مصوبات طرح های منطقه مورد مطالعه روستایی استان زنجان مرتبط با فعالیتهای بنیاد مسکن استان زنجان

(۲) جمع آوری اطلاعات کلی عملکرد طرح، پردازش و تهیه گزارش برای ارسال به مبادی ذیربط

(۳) اخذ گزارش از کمیته پیگیری شهرستان زنجان در خصوص روند پیشرفت پروژه ها و اقدامات و ارسال برای استاندار زنجان و دفتر مرکزی بنیاد مسکن

- کمیته نظارت در سطح استان زنجان

برای نظارت بر اجرای طرح حاضر کمیته‌ای تحت عنوان کمیته نظارت پیشنهاد گردیده که متشکل از معاون هماهنگی امور عمرانی استانداری زنجان (به عنوان رئیس کمیته)، نماینده سازمان مدیریت و برنامه ریزی، مدیر کل دفتر امور روستایی و شوراهای استانداری زنجان، فرمانداری شهرستان زنجان، مدیر کل و معاون عمران روستایی بنیاد مسکن استان زنجان و مدیران دستگاه‌های اجرایی حسب مورد، می‌باشد. این کمیته موانع و مشکلات اجرایی طرح و همچنین عملکرد دستگاه‌های اجرایی را در رابطه با طرح فوق بررسی نموده و نتایج آن را برای اخذ تصمیمات لازم به استاندار و رئیس سازمان مدیریت و رئیس بنیاد مسکن انقلاب اسلامی استان زنجان ارائه می‌دهد.

به منظور هدایت صحیح طرح‌ها و برنامه‌ها در سطح منطقه مورد مطالعه، ضرورت دارد که قبل از اینکه هر گونه دستور کاری در زمینه‌های اجتماعی، اقتصادی، زیرساختی و رفاهی از بخش قره پشتلو شهرستان زنجان در شورای برنامه ریزی شهرستان و استان مطرح شود ابتدا لازم است که از بنیاد مسکن جهت بررسی انطباق موضوع درخواستی با طرح توسعه پایدار منطقه مورد مطالعه زنجان استعلام به عمل آید.

#### - کمیته پیگیری شهرستان زنجان

کمیته پیگیری شهرستان زنجان در سطح شهرستان تشکیل می‌شود که اعضای کمیته مذکور عبارتند از:

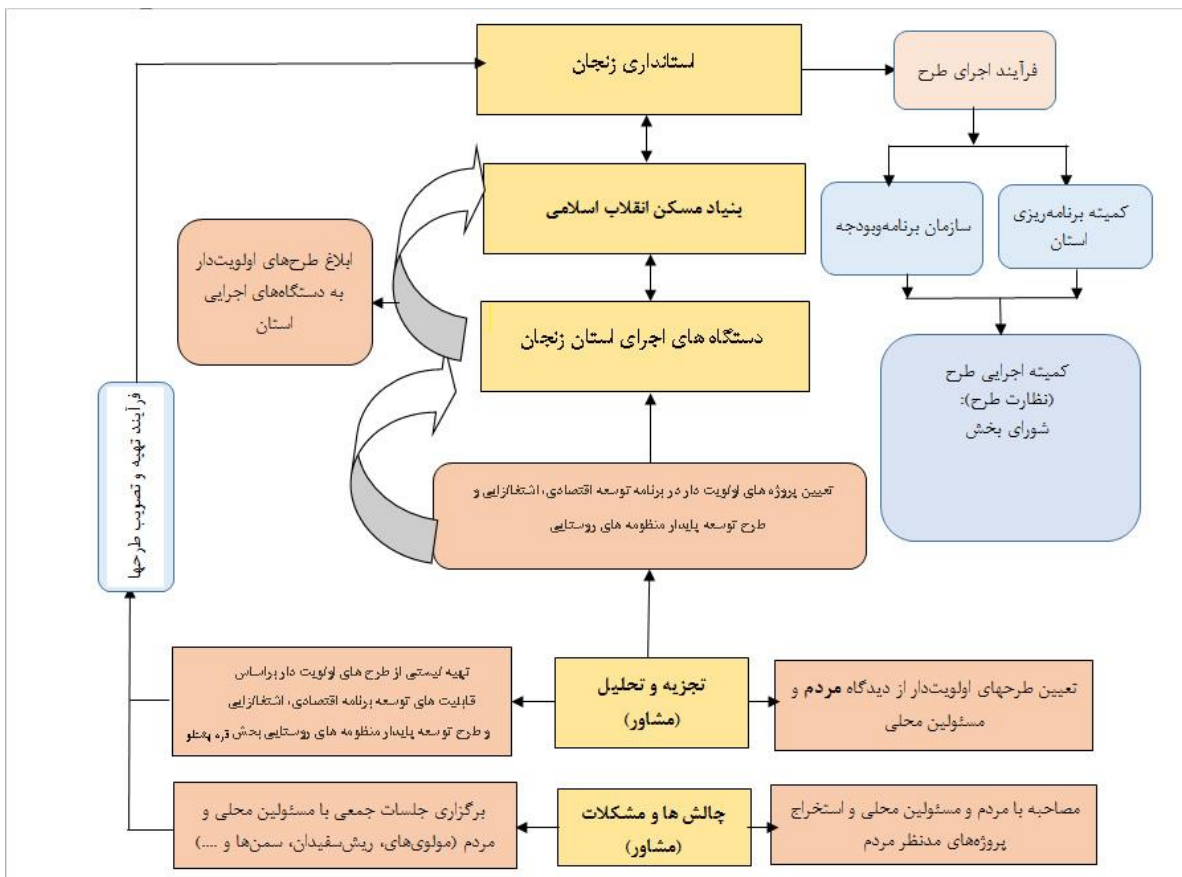
- ✓ فرمانداری ( فرماندار یا معاون برنامه ریزی و امور عمرانی ) شهرستان زنجان (بعنوان رئیس کمیته)،
- ✓ رئیس بنیاد مسکن شهرستان زنجان (بعنوان دبیر کمیته) نماینده سازمان مدیریت
- ✓ رئیس جهاد کشاورزی شهرستان زنجان،
- ✓ رئیس اداره راه و شهرسازی شهرستان زنجان
- ✓ بخشدار زنجان
- ✓ نماینده سازمان مدیریت و برنامه ریزی استان زنجان.
- ✓ رئیس شورای بخش به عنوان مدیر و نماینده کمیته تخصصی

کمیته پیگیری وظایف متعددی بر عهده دارد که آنها عبارت است از:

- پیگیری اجرای پروژه‌ها و اقدامات پیشنهادی بر حسب اولویت تعیین شده با هماهنگی بین سازمانها و نهادهای شهرستان زنجان؛
- اخذ گزارش از دستگاه‌های ذیربط شهرستان زنجان و بازدید از پروژه‌ها و اقدامات در دست اجرا و تهیه گزارش از روند پیشرفت طرح‌ها و پروژه‌ها و شناسایی مسائل و مشکلات آنها در فواصل زمانی ۳ ماهه (گزارش فوق برای فرماندار شهرستان زنجان، رئیس بنیاد مسکن استان زنجان و دبیرخانه دائمی برنامه توسعه اقتصادی و اشتغالزایی و طرح‌های توسعه پایدار منظومه های منطقه مورد مطالعه روستایی استان زنجان ارسال خواهد شد).
- پیگیری تصویب اعتبار برای پروژه‌های پیشنهادی طرح منطقه مورد مطالعه در کمیته برنامه ریزی شهرستان زنجان.

مشاور پیشنهاد می‌کند در برنامه توسعه اقتصادی و اشتغالزایی و طرح توسعه پایدار منظومه های روستایی بخش قره پشتلو شهرستان زنجان، برای اجرای بهتر طرح، کمیته‌ای تحت عنوان کمیته تخصصی اجرایی و زیر نظر شورای بخش قره پشتلو شهرستان تشکیل گردد که متشکل از بخش مدیریت، بخش فنی، بخش ارتباطات و اطلاع رسانی و بخش مالی و اداری است. مدیریت کمیته تخصصی اجرایی به عهده رئیس شورای بخش قره

پشتلو شهرستان زنجان است. در بخش فنی این کمیته، کمیته‌های تخصصی عبارت است از: کمیته توسعه فعالیت‌های گندم کاری، عدس کاری کمیته توسعه فعالیت‌های تولید کنندگان پیاز، کمیته توسعه فعالیت‌های دامداری، دامپروری، پرورش طیور و تولید عسل، کمیته توسعه فعالیت‌های خدمات رفاهی - گردشگری، کمیته توسعه زیرساخت و حمل و نقل، کمیته توسعه صنایع تولیدی- تبدیلی، کمیته حفاظت از محیط زیست. برای هر یک از بخشهای فنی، ارتباطی و اداری وظایف و نیروی‌های انسانی جداگانه‌ای در نظر گرفته شده است که اعضاء پیشنهادی کمیته‌های تخصصی اجرایی می‌تواند شامل نماینده فرمانداری، نماینده بخشدار، رئیس شورای بخش، نماینده بنیاد مسکن شهرستان، نماینده ارگان‌های اجرایی مربوطه و نیروهای مردمی (شوراها، دهیارها، نخبگان و معتمدین)، رئیس شورای بخش (به عنوان رئیس کمیته)، یکی از اعضای شورای بخش (به عنوان دبیر کمیته)، هیات مدیره تعاونی‌های مربوطه می‌باشد.



نهادهای دخیل در برنامه اقتصادی، اشتغالزایی و طرح توسعه پایدار منظومه های روستایی بخش مرکزی

جدول شماره ۲ :: فهرست فعالیت ها شامل تصمیمات و مصوبات مقرراتی و اجرائی پیوست سند توسعه اقتصادی، اشتغالی و طرح توسعه پایدار منظومه های روستائی			
ردیف	عنوان فعالیت ( تصمیمات / مصوبات / ... ) ۱	دستگاه اجرائی مرتبط	ملاحظات
۱	تخصیص بهینه اعطای وام (ضامن، نحوه باز پرداخت)	بانک کشاورزی، بانک مسکن	
۲	حمایت از فارغ التحصیلان رشته های علوم دامی و کشاورزی جهت اشتغال مرتبط با تحصیلات	جهاد کشاورزی	
۳	عملیاتی نمودن و ظرفیتها و امکانات صادراتی بخش صنعت، کشاورزی، دامی و صنایع دستی	صنعت معدن و تجارت، جهاد کشاورزی، سازمان میراث فرهنگی و گردشگری و صنایع دستی	
۴	تکمیل زیرساخت های گردشگری	راه و شهرسازی	
۵	تکمیل محور بیرونده - سرچم	راه و شهرسازی	
۶	حفظ تعادل دام و مرتع	اداره کل منابع طبیعی و مرتع و آبخیزداری کشور	

	جهاد کشاورزی-امور عشایر استان	مدیریت و حمایت از تولید عشایر	۷
--	-------------------------------	-------------------------------	---

۱- فعالیت های ناظر به تصمیمات و مصوبات مقرراتی و اجرائی، زمینه ساز / پشتیبان طرح های سرمایه گذاری و پروژه های عمرانی، شامل اقدامات ناظر به حل و فصل مسائل و مشکلات

جدول شماره ۳ : فهرست طرح های سرمایه گذاری برای تولید و اشتغالی  
 پیوست سند توسعه اقتصادی، اشتغالی و طرح توسعه پایدار منظومه های روستائی

ردیف	عنوان طرح	اعتبار مورد نیاز میلیون ریال	میزان اشتغال نفر	محل اجرا نام روستا	کد شعاع عملکردی ۱	کد موضوعی طرح ۲	کد کارآفرین محوری ۳	اولویت طرح در سطح بخش ۴	کد دستگاه اجرایی مرتبط ۵	توضیح دارد ۶
۱	کارگاه تولید پنیر سنتی	۸۰۰۰	۳	سهرین	کلان/بخش ش	صنعت (با اولویت صنایع تبدیلی) و معدن	بله	اولویت اول	سازمان صنعت، معدن و تجارت	
۲	احداث گلخانه		۳	سهرین	کلان/بخش	صنعت (با اولویت صنایع تبدیلی) و معدن	بله	اولویت دوم	سازمان صنعت، معدن و تجارت	
۳	اقامتگاه بوم گردی	۳۰۰ برای هر واحد	۳	مشکین	فراکلان / شهرستان و بالاتر	گردشگری	بله	اولویت اول	اداره کل میراث فرهنگی، صنایع دستی و	بله
۴	احداث دامپروری کوچک (بز و گوسفند)	۲۰میلیارد ریال	۳	مشکین	متوسط / دهستان	کشاورزی	بله	اولویت دوم	جهاد کشاورزی	بله
۵	اقامتگاه بوم گردی و احداث دهکده سلامت	۳۰۰برای هر واحد	۳	ونق	فراکلان / شهرستان و بالاتر	گردشگری	بله	اولویت اول	اداره کل میراث فرهنگی، صنایع دستی و	بله
۶	کارگاه تولید فراوری لبنیات دامی	۲۰۰۰۰	۵	ونق	فراکلان / شهرستان و بالاتر	صنعت (با اولویت صنایع تبدیلی) و معدن	بله	اولویت دوم	سازمان صنعت، معدن و تجارت	
۷	اقامتگاه بوم گردی	۳۰۰برای هر واحد	۳	ماری	فراکلان / شهرستان و بالاتر	گردشگری	بله	اولویت اول	اداره کل میراث فرهنگی، صنایع دستی و	بله

۸	کارگاه فرش بافی ابریشمی	۲۰	ماری	فراکلان / شهرستان و بالاتر	صنایع دستی	بله	اولویت دوم	اداره کل میراث فرهنگی، صنایع دستی و گردشگری
۹	کارگاه های فرآوری مواد معدنی		حاجی سیران	فراکلان / شهرستان و بالاتر		بله	اولویت اول	سازمان صنعت، معدن و تجارت
۱۰	اقامتگاه بوم گردی	۳۰۰ برای هرواحد	حاجی سیران	فراکلان / شهرستان و بالاتر	گردشگری	بله	اولویت دوم	اداره کل میراث فرهنگی، صنایع دستی و
۱۱	اقامتگاه بوم گردی	۳۰۰ برای هرواحد	ولیاران	فراکلان / شهرستان و بالاتر	گردشگری	بله	اولویت اول	اداره کل میراث فرهنگی، صنایع دستی و
۱۲	کارگاه فرشبافی ابریشمی		ولیاران	فراکلان / شهرستان و بالاتر	صنایع دستی	بله	اولویت اول	اداره کل میراث فرهنگی، صنایع دستی و
۱۳	احداث دامپروری کوچک(بز و گوسفند)	۲۷میلیارد	ولیاران	متوسط / دهستان	کشاورزی	بله	اولویت اول	جهاد کشاورزی
۱۴	اقامتگاه بوم گردی	۳۰۰ برای هرواحد	جزیمق	فراکلان / شهرستان و بالاتر	گردشگری	بله	اولویت اول	اداره کل میراث فرهنگی، صنایع دستی و
۱۵	احداث رستوران گردشگری	۵۰۰۰	جزیمق	فراکلان / شهرستان و بالاتر	گردشگری	بله	اولویت دوم	اداره کل میراث فرهنگی، صنایع دستی و

۶- توضیحات مربوط به کدهای جدول شماره ۳: فهرست طرح های سرمایه گذاری برای تولید و اشتغالزائی، مراجعه شود به صفحه ۹ چارچوب.

پیوست جدول شماره ۳ - توضیحات طرح های سرمایه گذاری موضوع کد ۶ جدول شماره ۳

ردیف	عنوان طرح	توضیحات
۳	اقامتگاه بوم گردی	احداث ۳ واحد اقامتگاه بوم گردی و به ازای هر واحد ۳۰۰ میلیون در ریال
۴	احداث دامپروری کوچک (بز و گوسفند)	متناسب با توان روستا (۴۰۰ راس) به ازای هر ۲۰ خانوار
۵	اقامتگاه بوم گردی و احداث دهکده سلامت	احداث ۵ واحد اقامتگاه بوم گردی و احداث دهکده سلامت و توریست با تاکید بر آب گرم و نطق
۷	اقامتگاه بوم گردی	احداث ۵ واحد اقامتگاه بوم گردی و به ازای هر واحد ۳۰۰ میلیون ریال
۱۰	اقامتگاه بوم گردی	احداث ۳ واحد اقامتگاه بوم گردی و به ازای هر واحد ۳۰۰ میلیون ریال
۱۳	احداث دامپروری کوچک (بز و گوسفند)	متناسب با توان روستا (۶۰۰ راس)



۱۴	اقامتگاه بوم گردی احداث رستوران گردشگری	متناسب با توان روستا و حفظ بافت تاریخی و سنتی آن
----	---	--

جدول شماره ۴ : فهرست پروژه های عمرانی پیوست سند توسعه اقتصادی، اشتغالی و طرح توسعه پایدار منظومه های روستائی									
ردیف	عنوان پروژه	عنوان فصل	عنوان برنامه	اعتبار مورد نیاز میلیون ریال	محل اجرا نام روستا	دستگاه اجرائی	کد شمع عملکردی ۱	اولویت پروژه ۲	توضیح دارد ۳
۱	توسعه فعالیتهای خدمات پشتیبان گردشگری (احداث رستورانهای گردشگری، اقامتگاههای بوم گردی، واحدهای اقامتی، پذیرایی و رفاهی)	گردشگری	توسعه فعالیت های خدمات پشتیبان گردشگری		روستاهای هدف گردشگری، روستای وندق، ماری، مشکین، سهرین	سازمان میراث فرهنگی و گردشگری و صنایع دستی	فراکلان / شهرستان و بالاتر	اولویت اول	خیر

۲	ایجاد و توسعه دهکده توریستی	گردشگری	توسعه فعالیتهای گردشگری	روستای ونق	سازمان میراث فرهنگی و گردشگری و صنایع دستی	فراکلان / شهرستان و بالاتر	اولویت اول	خیر
۳	ایجاد و تجهیز شبکه آب آشامیدنی	زیرساختی	توسعه شبکه آب آشامیدنی	روستاهای بالای ۲۰ خانوار	شرکت امور آب منطقه ای استان زنجان	متوسط/د هستان	اولویت اول	خیر
۴	الحاق روستاهای فاقد گاز به شبکه گاز رسانی	زیرساختی	توسعه شبکه گازرسانی	روستاهای بالای ۲۰ خانوار	اداره گاز استان زنجان	متوسط/د هستان	اولویت اول	خیر
	تقویت و تامین دسترسی به اینترنت و آنتن دهی خطوط همراه اول	زیرساختی	توسعه دسترسی به اینترنت	روستاهای بالای ۲۰ خانوار	شرکت مخابرات استان زنجان	متوسط /دهستان	اولویت اول	خیر
۵	اسفالت راههای روستایی بیش از ۲۰ خانوار	سکونتگاهی	راه سازی	روستاهای بالای ۲۰ خانوار	راهداری و حمل و نقل جاده ای استان زنجان	کلان /بخش	اولویت اول	خیر
۶	انجام عملیات آبخیزداری در مراتع بخش قره پستلو	محیطی	آبخیزداری	مراتع بخش قره پستلو	اداره کل منابع طبیعی آبخیزداری و مراتع استان زنجان	کلان/بخش ش	اولویت دوم	خیر

									۵
									۶
									۷

۳- توضیحات مربوط به کدهای جدول شماره ۴ : فهرست پروژه های عمرانی، مراجعه شود به صفحه ۹ چارچوب.  
 ۳- توضیحات مربوط به کدهای جدول شماره ۴ : فهرست پروژه های عمرانی، مراجعه شود به صفحه ۹ چارچوب.

جدول شماره ۵ : اعتبار طرح های تملک دارائی های سرمایه ای دستگاه های اجرائی (جمع بندی اعتبارات پروژه های عمرانی)  
پیوست سند توسعه اقتصادی، اشتغالزایی و طرح توسعه پایدار منظومه های روستائی

اعتبار میلیون ریال				* کد دوران اجرا	عنوان دستگاه اجرائی	فصل / برنامه	شماره طبقه بندی
جمع	سال های بعد	سال دوم	سال اول				
۸	۷	۶	۵	۴	۳	۲	۱
۸۴۸۰۶۲ ۶	۸۴۰۱۰۰ ۰	۷۵,۷۵۰	۰	۶	اداره راه و شهرسازی	اتصال راه آهن زنجان - تبریز به راه آهن همدان - سنندج از مسیر بیجار	۲
۱۲۹۵۹۵ ۲	۶۹۸۰۰۰	۱۲۷۵۰	۵۰۰۰	۶	شرکت مادر تخصصی ساخت و توسعه زیربناهای حمل و نقل کشور	احداث راه اصلی زنجان - دانشگاه، تبریز، اهر و جلفا	۳
۱۴۲۹۳,۱ ۶۳	۸۱۵۹۷۲ ۰	۵۲۵۰۰	۵۵۰۰۰	۶	شرکت مادر تخصصی ساخت و توسعه زیربناهای حمل و نقل کشور	مشارکت در احداث آزاد راه زنجان - تبریز	۴

۸۴۴,۴۸۵	۱۳۵۰۰۰	۳۳,۷۵۰	۵,۰۰۰	۶	شرکت سهامی برق منطقه ای استان زنجان	انتقال نیروی برق زنجان	۵
۷۴۱۵۱	۱۲۰۰۰	۱۳۵۰۰	۱۶۰۰۰	۶	شرکت سهامی سازمان آب استان زنجان	مرمت و بازسازی تاسیساتی آبی در دست بهره برداری	۶
۱۷۶۹۴۰ ۳	۴۵۲۸۵۶	۴۵۰۰۰	۷۶۴۰۴	۶	شرکت سهامی سازمان آب استان زنجان	ساختمان سد مشمپا	۷
۵۹۸۷۵۹	۲۸۳۰۸۳	۳۷۵۰۰	۱۸۷۹۰	۶	شرکت سهامی سازمان آب استان زنجان	ساختمان شبکه آبیاری و زهکشی مشمپا	۸

جدول شماره ۵ با استفاده از جدول شماره ۴ تولید خواهد شد. \* کد دوران اجرا : یکساله ۱، دوساله ۲ و سه ساله و بیشتر ۳

