

چارچوب

سند برنامه توسعه اقتصادی، اشتغالی و طرح توسعه پایدار منظومه های روستائی

استان زنجان

منظومه سجاس رود

شهرستان خداآبند

شرکت مشاور: چشم انداز سامان

فهرست مطالب

پیشگفتار.....	۳
مقدمه و کلیات	۲
تحلیل عمومی و مشترک تحول اقتصادی، اشتغالزائی و توسعه پایدار اقتصادی منظومه های روستایی.....	۲
جمع بندی کلیات:.....	۴
۱-۱- تبیین و تحلیل وضعیت موجود روستاهای منظومه سجاس رود.....	۴
۱-۱-۱- تغییرات سهم جمعیتی منظومه روستایی سجاس نسبت به منظومه های دیگر خدابنده.....	۴
۱-۱-۲- متغیر ها و شاخص های کلیدی معرف جایگاه منظومه سجاس رود.....	۵
۱-۱-۳- الگوی پهنه های مهاجرتی منظومه	۶
۱-۳-۲- ساختار اقتصادی و اشتغال غالب منظومه	۷
۱-۲-۱- قابلیت های منظومه	۱۱
۱-۳-۳- محدودیت ها و تنگناها	۱۵
۱-۵- جمع بندی مسائل کلیدی بخش (مرتبط با توسعه اقتصادی، اشتغالزائی و منظومه).....	۲۰
۲- تبیین وضعیت هدف (افق برنامه و طرح : ۱۴۰۵ پایان برنامه هفتم).....	۲۱
۲-۱- چشم انداز	۲۱
۲-۲- اهداف کلی	۲۱
۲-۳- راهبردها و سیاست ها اجرایی توسعه منظومه های روستایی	۲۲
۱-۴- محورهای پیشران اقتصادی توسعه بخش	۲۷
۱-۴-۱- اولویت های شغلی - رسته ای سرمایه گذاری اشتغال با آثار انتشاری.....	۲۸
۲-۶- طرح ها و پروژه های سرمایه گذاری.....	۲۹
۲-۷- پروژه های عمرانی.....	۳۳
۲-۸- فهرست دوره های آموزشی مورد نیاز روستاها	۳۵
۹- نظام اجرایی، نظارت و بازنگری.....	۳۷

تحلیل عمومی و مشترک تحول اقتصادی، اشتغالزائی و توسعه پایدار اقتصادی منظومه های روستایی

روستاها در استان زنجان همانند سایر روستاهای کشور متاثر از جریان وسیع تغییرات فناورانه و ارتباطات، تحولات وسیع اجتماعی و فرهنگی را تجربه نموده اند. سرمایه گذاری های قابل توجه در زیرساختهای کالبدی روستاها، چهره و کالبد آنها را تغییر داده است. با وجود تغییرات اجتماعی، ساختار تولید و اشتغال در روستا دستخوش تغییرات محدودتری بوده است.

رشد اقتصاد روستا بر دو محور رشد سرمایه گذاری و رشد بهره وری متکی است. البته رشد صرفاً بر مبنای سرمایه گذاری به سرعت مشمول قاعده بازده نزولی عوامل تولید شده و بازده سرمایه گذاری متاخرتر را کاهش می دهد. لذا توجه به رشد اقتصادی روستا صرفاً از طریق سرمایه گذاری جدید به سرعت متوقف می شود.

زمینه های سرمایه گذاری در روستاها را می توان از طریق قابلیت سنجی و تحلیل تنگناها و سایر ملاحظات نظیر بازار استخراج نمود و در قالب پروژه های مختلف فرآیند رشد اقتصاد روستا و به تبع آن تحول در روستا را با سرمایه گذاری های جدید تسریع نمود.

اما بر اساس مطالعات اقتصاد رشد بیش از ۵۰ درصد رشد اقتصادی به ویژه در روستاها وابسته به ارتقا و رشد بهره وری است. سرمایه گذاری و سیاست گذاری برای ارتقا بهره وری عمومی در اقتصاد روستا به جای نگاه پروژه ای و تقریباً یک بعدی نیازمند رویکرد سیستماتیک و فرآیندی است.

در یک دسته بندی کلی می توان عوامل کاهنده و یا متوقف کننده ارتقای بهره وری در روستاها را در قالب محور های زیر طبقه بندی کرد:

از آنجا که کشاورزی محور اصلی اقتصاد روستا است و تحول در آن نیز از ارکان تحولات اقتصادی و اجتماعی در روستاها محسوب می شود، بخش مهمی از تحول بهره وری روستا به تحول بهره وری در بخش کشاورزی وابسته است.

در جدول زیر موانع عمومی و مشترک تحول و ارتقا بهره وری روستاها دسته بندی شده است. این عوامل تقریباً بین غالب روستاها مشترک است. تغییر در آنها نیز به راه حل های مشترک دارد.

جدول ۱: موانع عمومی و مشترک تحول و ارتقا بهره وری روستاها

ردیف	عوامل	مکانیزم و تبعات
۱	شکاف معنی دار قیمتی تولید تا مصرف و قیمت های با تغییرات گسترده	فاصله معنی داری بین قیمت در مزرعه و قیمت مصرف کننده وجود دارد و بخش مهمی از ارزش افزوده بخش کشاورزی را از روستا خارج و نصیب واسطه ها می کند. این شکاف به کاهش درآمد و انگیزه های سرمایه گذاری روستاییان منتهی می شود. تغییرات شدید قیمت نیز علائم اشتباه به کشاورزان می دهد. به دلیل فقدان توان سیاست های اصلاحی، فرایند تار عنکوبتی قیمت در بیشتر محصولات رخ می دهد
۲	مقیاس خرد فعالیت ها در بخش کشاورزی	متاثر از قانون تقسیم اراضی و قانون ارث و عدم شکل گیری سیاست گذاری صنعتی بزرگ مقیاس در چندین دهه گذشته مقیاس تولید کشاورزی در روستاها بسیار کوچک و کوچک تر نیز شده است. مقیاس کوچک تولید موجب شده است در بسیاری از موارد هدف اقتصادی از تولید مورد نظر نباشد و مبنای فعالیت صرفاً معیشتی می باشد و بهای تمام شده محصولات در دامنه اقتصادی آن قرار نگیرد. از نظر والتر گالنسون، از عوامل اصلی بیکاری در بخش کشاورزی کشورهای در حال توسعه این است که زمین نمی تواند جمعیت روز افزون روستاها را به کارگیرد

۳	محدودیت و تقلیل منابع آبی	<p>اب از ارکان و نهاده های محوری اقتصاد روستا است. تغییرات اقلیم و محدودیت بارش در سه دهه گذشته، افزایش شدید تقاضای مصرف آب در بخش کشاورزی با گسترش اراضی زیر کشت آبی با حفر چاه های مجاز و غیرمجاز از دهه ۶۰ به این سو و از طرفی عدم انتشار و تعمیق فناوری های کاهش مصرف آب در بخش کشاورزی با فقدان بازار آب یکی از عوامل محوری ارتقاء بهره وری و درآمد روستا از محل فعالیت های کشاورزی است. با مصرف موجود آب در بخش کشاورزی می توان تولید را دو تا سه برابر نمود.</p>
۴	وجود دستگاه ها و متولیان سیاستگذاری ناهمسو ^۱	<p>جهاد کشاورزی، آب منطقه ای، منابع طبیعی، آب فاضلاب روستایی و ... از جمله نهادهای اثر گذار در تحول و توسعه روستا هستند. رخداد مسئله هماهنگی بین دستگاهی و فقدان سیاست گذاری متوازن موجب عدم همسویی سیاست گذاری ها در حوزه روستا شده است</p>
۵	کمبود نیروی انسانی ماهر و متخصص	<p>در علم اقتصاد بیان می شود که تخصص منجر به ایجاد ارزش افزوده بیشتری می شود. پایین بودن سطح سواد و تخصص کشاورزان و سن بالای کشاورزان و درآمد کم آنان در کنار پارادایم ذهنی مقاوم و سخت آنها به تغییر رفتاری و کشت خود در برابر مهارت و دانش نیروی کار جوان منجر به شکاف ساختاری و رفتاری بین این دو دسته گردیده و چون مالک و تملک زمینها نیز از آن سنتی گراهای دیرینه می باشد دسته دوم یا مجبور به تغییر الگوی فکری و رفتاری و کنار آمدن با سنت گراها می باشند یا با عدم کنار آمدن و سرکوب خود، به سرخوردگی و مهاجرت نیروی کار ماهر، کارآفرین و سرمایه های انسانی و حفظ بافت جمعیتی سنت گرا و اکثراً غیر ماهر و با بهره وری پایین می گردد. در آمریکا فقط ۳ درصد جمعیت، کشاورز و روستا نشین هستند که ضمن تأمین نیاز داخلی، صادر هم می کنند اما در ایران ۳۳ درصد اشتغال در بخش کشاورزی هنوز غالباً در کشاورزی سنتی و معیشتی به سر می برد. روستاییان با توجه به شیوه فکری و عدم دانش و مهارت و بالتبع ترس از تغییر، به ندرت دست به تغییر الگوی سنتی و کاشت محصولات جایگزین و پربازده همانند گلپایه زینتی، دارویی، زعفران و سایر محصولات کشتی دیگر می پردازند.</p>
۶	عدم مدیریت و نظارت مستمر و برقراری عدالت بین نسلی در بهره برداری از منابع طبیعی	<p>با توجه به این که منابع آب، خاک، چراگاه ها و مراتع جزء منابع نسل فعلی و آینده می باشد باید عدالت بین نسلی به گونه ای باشد که نسل حاضر مجبور به فداکاری خود به نفع نسل آینده یا تضعیف حق نسل های آتی با مصرف بیش از حد نسل فعلی نشود و به قول قاعده طلایی، از همان دست که می گیری از همان دست نیز پس دهی. متأسفانه فقدان سیاست گذاری اصولی و مدیریت و نظارت بر این منابع خدادی، آسیب های جدی به این منابع دارای آستانه های تجدید ناپذیری زده که انتظار می رود در آینده نه چندان دور با بحران منابع مواجه شویم.</p>
۷	غلبه رویکرد ارائه خدمات رفاهی و زیرساختی به سرمایه گذاری اقتصادی در روستاها	<p>دولت سرمایه گذاری های سنگینی در حوزه های زیرساختی و رفاهی روستاها انجام داده ولی با این وجود میانگین درآمد روستا افزایش متناسبی نداشته است. در چند دهه گذشته نگاه غالب به حوزه دخالت دولت در روستا تامین نیازهای رفاهی و زیرساختی بوده است و توانمندسازی و ظرفیت سازی اقتصادی آنها مورد تاکید نبوده است.</p>
۸	عدم وجود کارگاه های کوچک مقیاس	<p>در روستاهای ایران بر خلاف سایر کشورهای پیشرفته و در حال توسعه، کارگاه های کوچک مقیاس بسیار کم و به ندرت وجود دارد. علت این امر عدم آموزش، عدم دانش، تخصص و آگاهی کافی روستاییان و گذار از دامداری و کشاورزی سنتی به مدرن و از سویی عدم حمایت، پشتیبانی و ترغیب آنها از نظر مالی و علمی از سوی مسئولین ذی ربط می باشد.</p>

^۱ . به عنوان مثال هایی از رویکرد نامتوازن: در زمین های کشاورزی نظیر کاشت سیب زمینی هزاران تن کود و سم در سطح غیر مجاز مصرف می شود و نهادی پیگیر نیست ولی برای صدور مجوز بهداشتی یک واحد مایه خشک کنی ده ها دستورالعمل و تجهیزات در نظر گرفته شده است. یا به عنوان مثالی دیگر در مورد بهره برداری از آب های عمیق، اداره آب منطقه ای مجوز استفاده از یک چاه عمیق با کاربری شرب را به دلیل تجاوز از ۸۰ متر به ۱۰۰ متر حتی با یکسال پیگیری روستایی ها نمی دهد ولی در چند کیلومتر آن طرف تر روستایی با ۳۰ چاه عمیق و چندین چاه غیرمجاز و با امکان افزایش برداشت و افزایش کشت فعالیت می کنند.

متاثر از عوامل پیش گفته نهادی، نظام تولید در روستا ها سنتی و کمتر متاثر از تحولات فناورانه بوده است. در برخی بخش ها به عنوان مثال در حوزه دام سبک، شیوه پرورش و بازده آن تفاوت معنی داری با چندین دهه و قرن گذشته ندارد	تله نهادی کشاورزی و تولید سنتی	۹
---	--------------------------------	---

جمع بندی کلیات:

برای تخفیف یا محدود نمودن آثار عوامل کاهنده بهره وری راه حل آسان و سریعی وجود ندارد که بتوان آن را تجویز و پیشنهاد داد. تغییرات در آنها مستلزم زمان و تغییرات معنی دار در حوزه سیاست گذاری، تزریق منابع مالی، اصلاح بازارها، تغییر ساختار آموزش، بینش فکری، دانش و کیفیت مداخلات در روستا و بخش کشاورزی است. در تحلیل اختصاصی بخش بعد به مهم ترین راه حل ها و روش ها در اختیار اشاره می شود.

۱-۱- تبیین و تحلیل وضعیت موجود روستاهای منظومه سجاس رود

بخش سجاس رود یکی از بخش های چهارگانه شهرستان خدابنده که فاصله این بخش از مرکز شهرستان ۱۲ کیلومتر و از مرکز استان ۸۳ کیلومتر می باشد. این بخش دارای دو دهستان و شامل ۴۶ روستا و یک واحد شهری بنام سجاس می باشد. مرکز دهستان سجاس رود روستای چوزوک از روستاهای قدیمی بخش است. مرکز دهستان اقبالغ نیز شهر اقبالغ سفلی است. رودخانه فصلی سجاس رود به طول ۶۰ کیلومتر در دهستان سجاس رود جریان دارد.

۱-۱-۱- تغییرات سهم جمعیتی منظومه روستایی سجاس نسبت به منظومه های دیگر خدابنده

جمعیت روستایی منظومه (روستاها) سجاس رود در سال ۱۳۹۵، ۱۹۸۹۵ نفر بوده است. متوسط سالانه رشد جمعیت ۲۰ ساله در دوره ۱۳۷۵ تا ۱۳۹۵ در آن ۰.۷۶ - بوده است که نشان دهنده خروج جمعیتی از روستاهاست.

تعداد خانوار از ۴۱۰۴ در سال ۱۳۷۵ به ۵۸۸۱ خانوار در سال ۱۳۹۵ رسیده است. متوسط سالانه رشد خانوار ۲۰ ساله در دوره ۱۳۷۵ تا ۱۳۹۵ برابر با ۱.۸۲ درصد در هر سال است که نشان دهنده افزایش مستمر تعداد خانوار (با کوچک شدن ابعاد خانوارها) است.

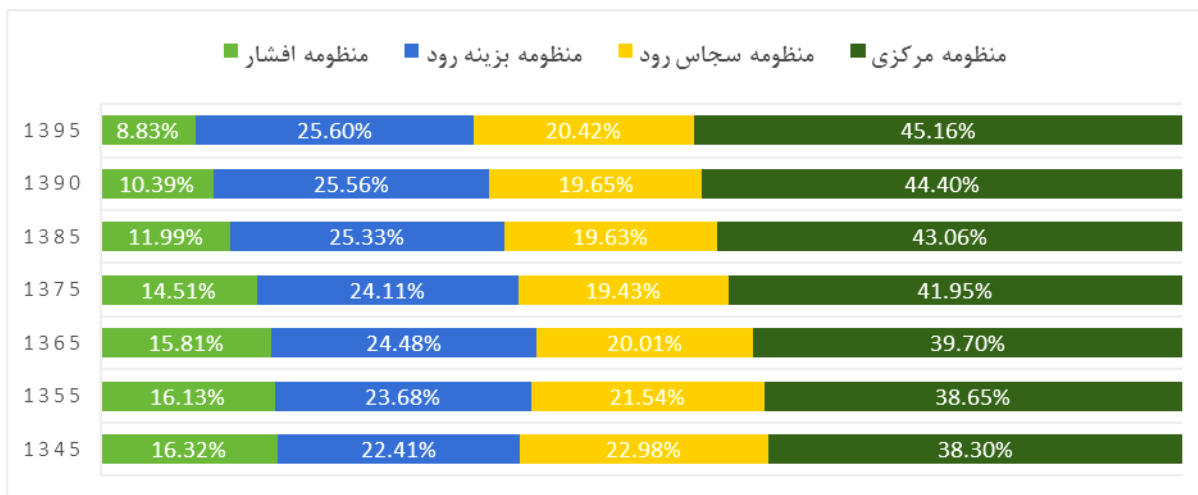
جدول ۱: تغییرات جمعیت منظومه روستایی سجاس نسبت به منظومه های دیگر خدابنده

منظومه / سال	۱۳۴۵	۱۳۵۵	۱۳۶۵	۱۳۷۵	۱۳۸۵	۱۳۹۰	۱۳۹۵
افشار	۱۲۸۳۳	۱۵۵۷۵	۱۸۲۹۴	۱۷۳۰۵	۱۳۴۰۴	۱۱۲۸۲	۸۶۰۱
بزینه رود	۱۷۶۲۱	۲۲۸۶۵	۲۸۳۱۹	۲۸۷۴۵	۲۸۳۲۴	۲۷۷۳۹	۲۴۹۴۹
سجاس رود	۱۸۰۶۶	۲۰۸۰۴	۲۳۱۵۵	۲۳۱۶۶	۲۱۹۵۰	۲۱۳۲۲	۱۹۸۹۵
مرکزی	۳۰۱۱۳	۳۷۳۳۰	۴۵۹۲۸	۵۰۰۱۸	۴۸۱۵۰	۴۸۱۹۲	۴۴۰۰۳
جمع (خدابنده)	۷۸۶۳۳	۹۶۵۷۴	۱۱۵۶۹۶	۱۱۹۲۳۴	۱۱۱۸۲۸	۱۰۸۵۳۵	۹۷۴۴۸

منبع: مرکز آمار، سرشماری ها.

در سال ۱۳۴۵ منظومه روستایی سجاس رود حدود ۲۳ درصد جمعیت روستایی خدابنده را داشته است. این منظومه با رشد پایین تر جمعیت نسبت به بخش های مرکزی و بزینه رود، به سهم ۱۹.۴ در سال ۱۳۷۵ و مجدداً با افزایش نسبی به ۲۰.۴ سهم جمعیت روستایی این شهرستان رسیده است.

نمودار ۱: سهم جمعیتی منظومه ها (بخش های) خدابنده در افق ۵۰ ساله ۱۳۹۵-۱۳۴۵



منبع: مرکز آمار، سرشماری ها.

۲-۱-۱ - متغیرها و شاخص های کلیدی معرف جایگاه منظومه سجاس رود

جدول شماره ۱، متغیرها و شاخص های کلیدی معرف جایگاه منظومه را نشان می دهد:

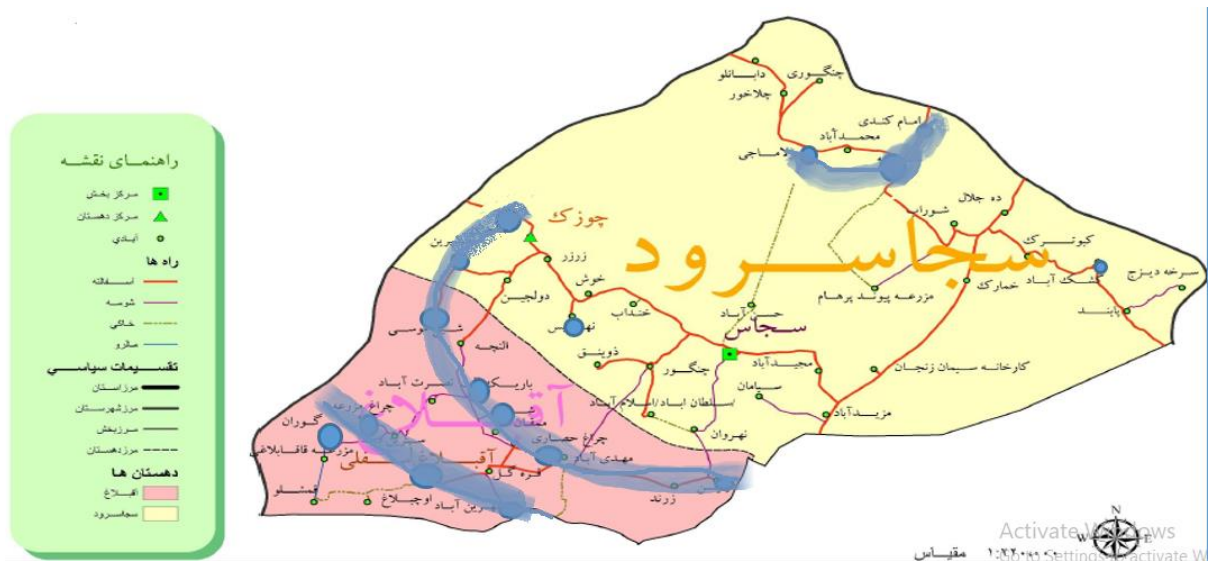
جدول شماره ۱: متغیرها و شاخص های بیان وضعیت موجود منظومه					
ردیف	عنوان متغیر / شاخص	مقدار	واحد	سال	منبع
جایگاه متغیر / شاخص (درصد)					
استان					
شهرستان					
۱	توان نگهداشت جمعیتی (نرخ رشد شاخص نسبت جمعیت منظومه به جمعیت روستایی استان در دوره ۱۳۷۰ تا ۱۳۹۵)	۶,۵	درصد	۷۰-۹۵	سرشماری
۲	شاخص تمرکز جمعیت روستایی (۵۰ درصد جمعیت روستایی در چند درصد روستاهای دارای سکنه قرار دارند)	۲۲	درصد	۱۳۹۵	سرشماری
۳	درصد دانش آموز در حال تحصیل به جمعیت ۵ تا ۱۹ ساله	۷۲,۳	درصد	۱۳۹۶	دستگاه / سرشماری
۵	متوسط بارش سالانه		میلیمتر	۱۳۹۶	دستگاه
۶	شاخص تمرکز برداشت منابع آبهای زیر زمینی (۵۰ درصد چاه های عمیق و نیمه عمیق (معادل شده با عمیق) در چند درصد روستاها توزیع شده اند)	۹	درصد	۱۳۹۷	میدانی
۷	نسبت زمین های حاصل خیزی خوب به زمین های کشاورزی	۵	درصد	۱۳۹۵	دستگاه
۸	نسبت زمین های حاصل خیزی متوسط به زمین های کشاورزی	۶۶	درصد	۱۳۹۵	دستگاه
۹	نسبت اراضی کشاورزی کم شیب (تا ۱۵ درجه) به کل اراضی کشاورزی	۹۰,۱	درصد	۱۳۹۵	دستگاه
۱۰	نسبت مساحت زمین های آبی به اراضی قابل کشت	۱۵	درصد	۱۳۹۷	میدانی
۱۱	سرانه چاه های عمیق در روستا	۲,۵	درصد	۱۳۹۷	میدانی
۱۲	سرانه چاه های نیمه عمیق و دستی در روستا (اعلام شده)	۹,۵	درصد	۱۳۹۷	میدانی
۱۳	میانگین اراضی هر بهره بردار زراعی				
۱۴	تعداد دام سبک	۱۲۰۰۰۰	راس	۱۳۹۸	میدانی
۱۵	تعداد دام سنگین	۱۱۰۰۰	راس	۱۳۹۸	میدانی

۱۶	سهم اراضی با فرسایش شدید و نسبتاً شدید	۳۰	درصد	۱۳۹۵	دستگاهی
۱۷	نسبت روستاهای با خانوار +۲۰ دارای مشکلات شدید و خیلی شدید آب شرب (شبکه توزیع و وجود منابع سالم آب شرب)	۲۵	درصد	۱۳۹۷	میدانی
۱۸	نسبت روستاهای خانوار +۲۰ با مشکلات محدوده طرح هادی	۱۶	درصد	۱۳۹۷	میدانی
۱۹	نسبت روستاهای با خانوار +۲۰ گازکشی شده به کل روستاها	۷۳	درصد	۱۳۹۷	دستگاه
۲۰	نسبت اشتغال زنان به کل شاغلین	۴۸	درصد	۱۳۹۵	سرشماری
۲۱	بیشترین تعاملات اقتصادی برون شهرستانی با شهرهای	تهران، زنجان، قم، سلطانیه			میدانی
۲۲	عمده ترین بلابای طبیعی ۱۵ سال اخیر	خشکسالی / تگرگ/افات/اسیل / سرمازدگی			میدانی

۳-۱-۱- الگوی پهنه های مهاجرتی منظومه

در نقشه زیر دایره های آبی رنگ، روستاهای با نرخ مهاجرت بالاتر از میانگین منظومه (به طور متوسط سالانه بالاتر از ۲ درصد مجموع خانوار) در منظومه سجاس رود را نشان می دهد. از اتصال روستاهای با مهاجرت بالا سه الگوی خطی - پهنه ای مهاجرت در منظومه مشخص می شود. با بررسی میدانی مشخص شد خشکی منابع آب های سطحی و کاهش درآمد، فقدان سایر درآمدهای پایدار در روستا و مشکلات تامین آب شرب از دلایل اصلی مهاجرت در این روستاها بوده است.

نقشه: پهنه های مهاجرتی منظومه سجاس رود (روستاهای با مهاجرت بالاتر از میانگین در ۵ سال گذشته)



۳-۱-۲- ساختار اقتصادی و اشتغال غالب منظومه

ساختار اقتصادی منظومه روستایی سجاس رود بر محورهای کشاورزی (زراعت و دامداری با محوریت دام سبک)، عرضه نیروی کار به خارج از روستا و مناطق دیگر و صنایع دستی (فرش پشمی و ابریشمی) شکل گرفته است. زراعت و دامداری بخش غالب درآمدی سجاس رود می باشد. بخش دامداری در مجموع وزن بیشتری نسبت به زراعت دارد.

جدول ۲: منابع اصلی درآمدی منظومه سجاس رود

ترتیب اهمیت	زراعت و باغبانی	دامداری	صنایع دستی	عرضه نیروی کار یا مشاغل خارج روستا
۱	گندم دیم (همه روستاها)	دام سبک (۱۲۰۰۰۰ راس)	فرش پشمی (۲۷۰ نفر شاغل)	مشاغل ساختمانی (۴۵۰ نفر شاغل)
۲	سیب زمینی	دام سنگین (۱۱۰۰۰ راس)	قالی ابریشم (۲۱۰ نفر شاغل)	معدن کار (۲۵۰ نفر عمدتاً فصلی)
۳	جو (۱۰ درصد سطح کشت گندم، صرفاً خود مصرفی)	مرغداری (یک واحد)		امور اداری و شرکت ها (۲۵۰ نفر شاغل)
۴	حبوبات			نانوا (۱۵۰ نفر شاغل)
۵	محصولات باغی (عمدتاً گردو، انگور، زرد آلو)			نیروی کار ساده و فصلی

منبع: یافته های تحقیق

در جدول زیر مهارت ها و حرفه های غیرکشاورزی غالب نیروی کار شاغل در روستاهای منظومه را نشان می دهد. مشاغل ساختمانی، فرش ابریشم و پشمی، کار در معادن کشور و شرکت های اطراف، نانوايي و نیروی کار ساده فصلی از حرفه های مهم منظومه سجاس رود می باشد.

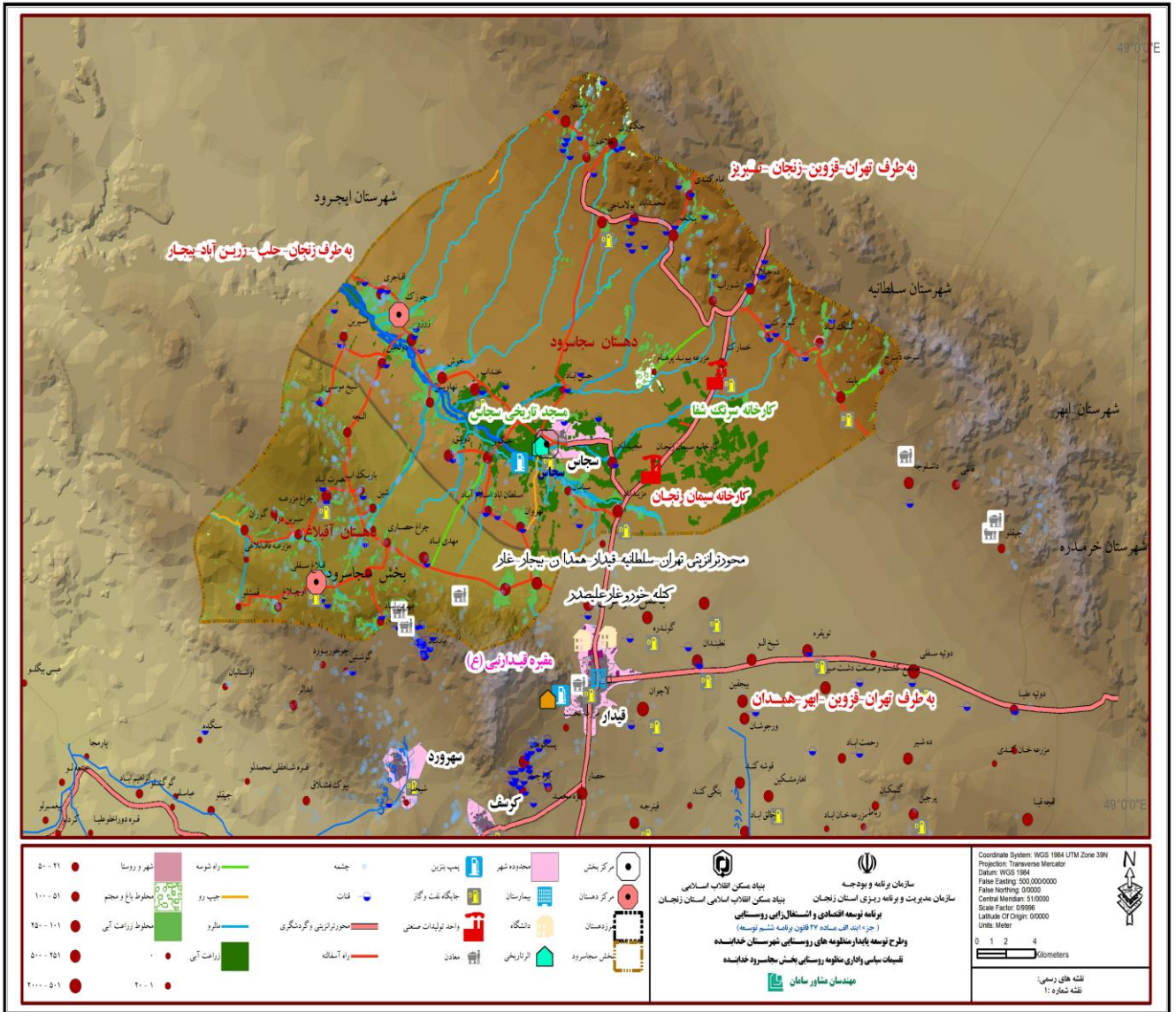
جدول ۳: مهارت و حرفه ی غالب غیر کشاورزی روستاییان

نام روستا	مهارت و حرفه ی غیر کشاورزی که در روستا شاغلند
بولاماجی	امور اداری / مشاغل ساختمانی / شرکت ها
ارقین	امور اداری / مشاغل ساختمانی / شرکت ها
ذوینق	برق کار و لوله کش
گوران	برقکار و لوله کش / فرشبافی
چنگور	بنا و کاشی کار
چلاخور	تعمیرکار خودرو
اسپرین	جوراب بافی و شیر پزی
خمارک	خیاطی و گلیم بافی
شوراب	راننده

سیمانکار	زرنند
سیمانکار، گچ بر و آرماتور بند	خنداب
شیرپزی	دولجین
فرش بافی ابریشم	دابانلو
فرش بافی	اقبالغ سفلی
فرشبافی (۷۰)	چنگوری
فرشبافی پشم (۳۰) / شرکت ها / مشاغل ساختمانی	ده جلال
کارگر فصلی	چراغ حصاری
کارگر فصلی / معدن	سرین دره
کارگر کارخانه سیمان، پرهام / فرشبافی	مجیدآباد
مشاغل ساختمانی	خوش
کار در شرکت ها	مزیدآباد

منبع: یافته های تحقیق

نقشه: ساختار و سازمان فضائی موجود منظومه سجاس رود

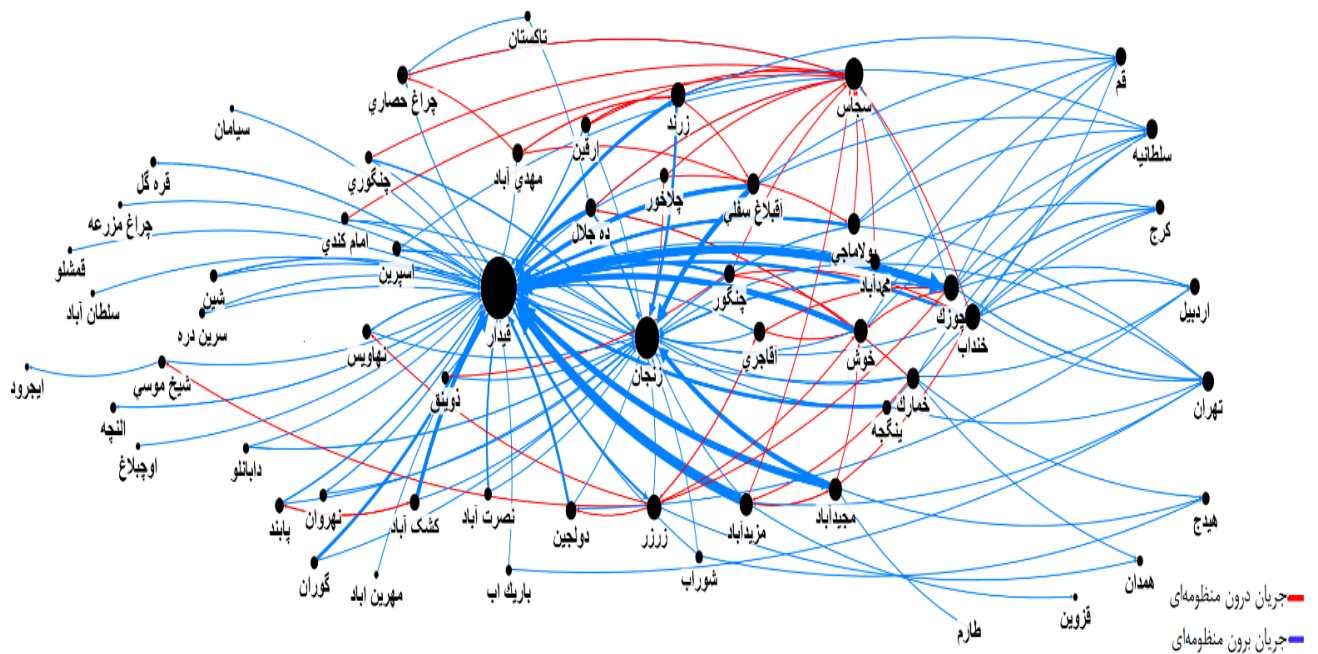


ویژگی برجسته سازمان فضایی منظومه سجاس رود استقرار آن بر خط گسترش صنعتی خداینده و محور ترانزیتی و گردشگری منطقه است. این موضوع طرفیت مناسبی برای توسعه آبی منظومه از جنبه های صنعتی و خدماتی دارد.

الف: جریان محصول (تولید)

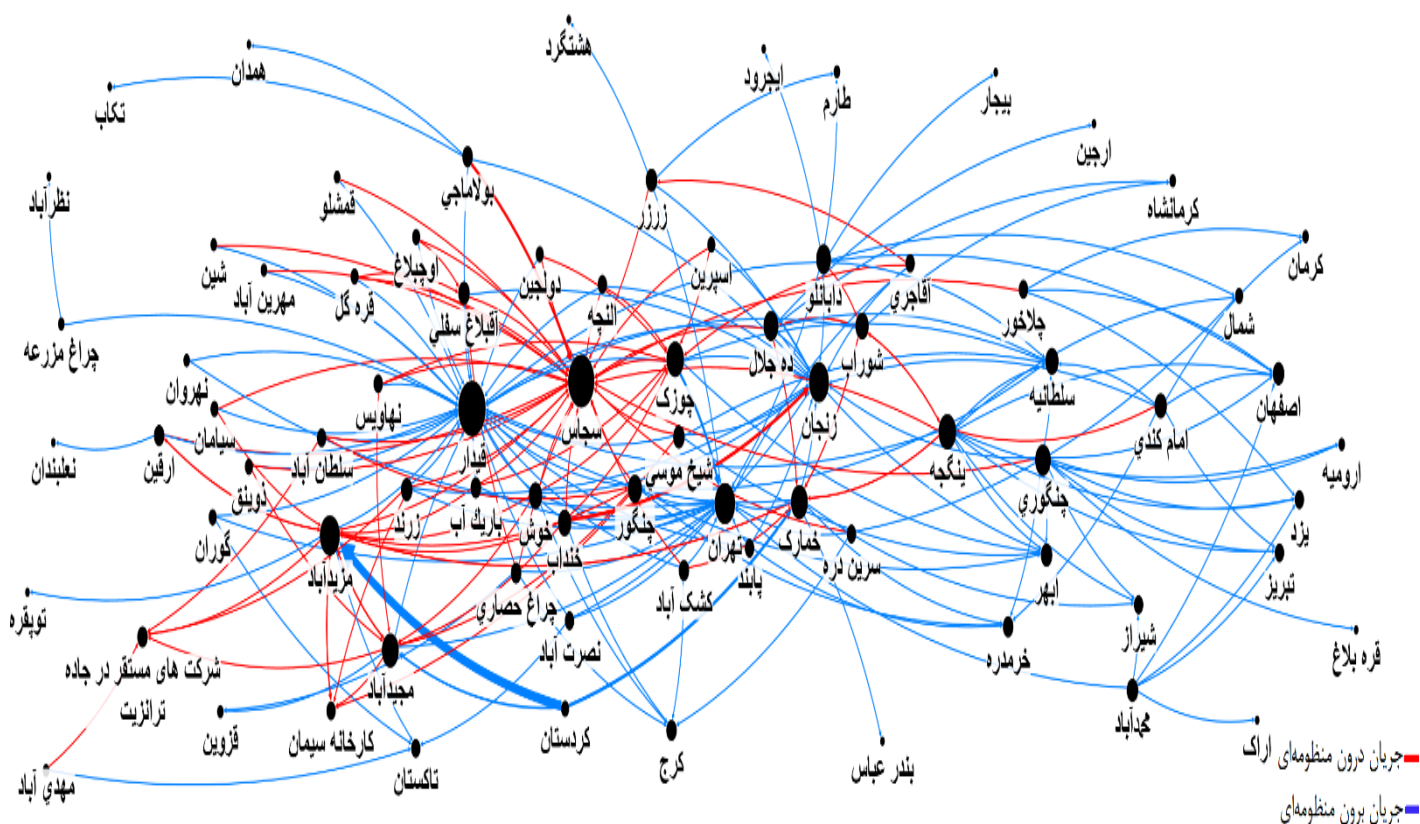
نمودار (۱) جریان محصول (تولید) منظومه سجاس رود نمایش داده شده است. البته، شایان ذکر است که جریان محصول و مواد اولیه آنها در منظومه علاوه بر محصولات زراعی و دامی که در تمامی روستاهای این منظومه وجود داشت، شامل تولید فرش و قالی نیز در برخی روستاها در داخل منظومه نیز می‌شود. همانطور که از نمودار مشخص است:

همانطور که از نمودار مشخص است، با توجه به اندازه گره‌ها، مرکزیت جریان محصول در منظومه سجاسرود مربوط به گره‌های قیدار، زنجان، سجاس، تهران، قم و سلطانیه می‌باشد. همچنین، با توجه به شکل مشخص می‌شود که جریان محصول در این منظومه بیشتر حالت برون‌منظومه‌ای داشته و میزان و شدت جریان‌ها در داخل منظومه کمتر و ضعیف‌تر است. نتایج به دست آمده از نظر شدت جریان محصول نشان می‌دهد شش روستای چوزک، مزیدآباد، مجیدآباد، زرنده، آقبلاغ سفلی و خوش به ترتیب بیشترین حجم جریان محصول را در منظومه سجاسرود به خود اختصاص داده‌اند.



نمودار ۱- جریان محصول (تولید) در منظومه سجاس رود

در نمودار (۱) جریان افراد منظومه ساجس رود که شامل سفرهای شغلی روستاییان می‌باشد، نمایش داده شده است. در این نمودار، ضخامت بردارها بیانگر شدت جریان و اندازه گره‌ها دلالت بر اهمیت آن گره از نظر تعداد روابط با سایر گره‌ها دارد.



نمودار ۲- جریان افراد (سفرهای شغلی) در منظومه ساجس رود

خلاصه شاخص‌های اندازه‌گیری شده در خصوص جریان افراد در منظومه ساجس رود در جدول (۱) آورده شده است. همانطور که از نتایج پیداست، از نظر شدت جریان ورود یا خروج، روستاهای ینگجه، مزیدآباد، چوزک، محمدآباد، چنگوری و خنداب به ترتیب بیشترین تعداد سفرهای شغلی را در منظومه ساجس رود به خود اختصاص داده‌اند. نکته قابل توجه در این بخش آن است که در روستای مزیدآباد بیشتر این شدت به ورود نیروی کار به این روستا اشاره دارد، به نحوی که تعداد قابل توجهی از کارگران از کردستان به ویژه در زمان برداشت سیب‌زمینی وارد این روستا می‌شوند. مکان‌های قیدار، ساجس، تهران، زنجان، سلطانیه، ابهر، خرمدره، شرکت‌های مستقر در جاده ترانزیت، کردستان، کرج و اصفهان بیشترین گره‌های ورود نیروی کار منظومه را دارا هستند.

۲-۱- قابلیت‌های منظومه

در جدول زیر ۳۳ قابلیت (متاثر از قوت‌ها و فرصت‌ها) منظومه، وزن بالقوه قابلیت در توسعه منظومه، امکان ارتقای قابلیت از وضع موجود در منظومه و روش و سیاست ارتقای قابلیت از وضع بالقوه موجود ارائه شده است. این جدول به ترتیب اولویت عوامل اثرگذار در ارتقا و شکوفایی ظرفیت‌های منظومه را طبقه‌بندی نموده است.

در جدول زیر منظور وزن از بالقوه قابلیت در توسعه منظومه، برآورد کارشناسی از اثر حاصل از تبدیل تمام ظرفیت بالقوه به بالفعل در توسعه و شکوفایی منظومه و اولویت حاصل از قابلیت می باشد. از آنجا که به دلایل نهادی، اعتباری، اجتماعی و سایر عوامل همه توانایی و قابلیت ها امکان بالفعل شدن ندارند با ملاحظه امکان ارتقای قابلیت از وضع موجود، امکان پذیری ارتقای قابلیت ها رتبه بندی شده اند. در این جدول روش و سیاست پیشنهادی برای به فعلیت درآوردن قابلیت هم مشخص شده است.

جدول ۴: اولویت بندی ارتقای قابلیت های توسعه منظومه سجاس رود شامل سیاست ها و اقدامات

ردیف	طبقه بندی	عامل قابلیت	وزن بالقوه قابلیت در توسعه منظومه	امکان ارتقای قابلیت از وضع موجود	روش و سیاست پیشنهادی ارتقای قابلیت	وزن اولویت
۱	اقتصادی	تسهیلات به واحدها و کارگاه های اشتغال زا	۱۶	متوسط	طبق جدول پیوست طرح های اشتغال زایی و با تاکید بر فهرست اولویت های شغلی - رسته ای	۸
۲	اقتصادی	اصلاح نژاد گاوهای شیری به دورگه سیمنتال اصیل	۴,۵	زیاد	افزایش درآمد و سود خالص تولیدکنندگان روستایی	۳,۳۷۵
۳	اقتصادی	سرمایه گذاری در استخرهای ذخیره اب	۴,۵	زیاد	ایجاد شرایط برای مشارکت بخش خصوصی و تعاونی در سرمایه گذاری برای تجمیع اب با ارائه تسهیلات ارزان به ویژه برای چشمه های دایمی و قنات های پر اب	۳,۳۷۵
۴	اقتصادی	ارتقا دانش و بهره وری نگهداشت و پرورش دام سبک و توسعه محدود دام سبک	۸	کم تا متوسط	نیاز به اولویت دار نمودن آن در مراجع سیاست گذاری به منظور افزایش معنی دار درآمد کشاورزان	۳,۲
۵	محیطی اکولوژیک	وجود رودخانه سجاس رود و اب های سطحی و روان اب ها در بخش جنوبی و شمالی منظومه با قابلیت ابخوان داری و استخر ذخیره	۶	متوسط	اجرای پروژه های آبخوان داری و استخر ذخیره در جنوب منظومه	۳
۶	اقتصادی	استقرار منظومه در خط گسترش صنعتی خدابنده با استقرار شهرک صنعتی، مجتمع گلخانه ای خمارک و شرکت های پراکنده پیرامون جاده ترانزیتی - گردشگری	۴	زیاد	توسعه مجتمع های گلخانه ای و شرکت های صنعتی و واحدهای خدماتی نظیر سردخانه	۳
۷	مدیریتی	تغییر رویکرد نسبت به سرمایه گذاری در حوزه اب و ایجاد شرایط برای مشارکت بخش خصوصی و تعاونی	۴	زیاد	ایجاد شرایط سرمایه گذار بخش خصوصی و تعاونی باتعریف وام ذخیره سازی اب در قالب استخرهای ^۲ PVC	۳
۸	کالبدی	تداوم سرمایه گذاری کالبدی روستاها با روند ۵ سال اخیر با تزریق اعتبارات مناسب به دهیاری ها و اجرای طرح هادی	۳,۵	زیاد	در صورت تداوم بخش زیادی از مشکلات پایه ای روستاها مرتفع می شود	۲,۶۲۵

^۲ . با محدودیت های تولید آب و افزایش نیازهای ابی، اب کمیاب تر از همیشه و گران تر خواهد شد. تاکنون بار اصلی تامین اب بر عهده طبیعت یا دولت بوده است. اما با توجه به محدودیت منابع مالی دولت و ضرورت بنیادین ارتقا بهره وری تولید اب استفاده از مشارکت کشاورزان در تولید اب از طریق جمع آوری و جلوگیری از هدر رفت اب است. یکی از بهترین گزینه ها ایجاد استخرهای بزرگ برای ذخیره اب قنات ها و چشمه ها در ۵ ماه دوره عدم مصرف آنهاست

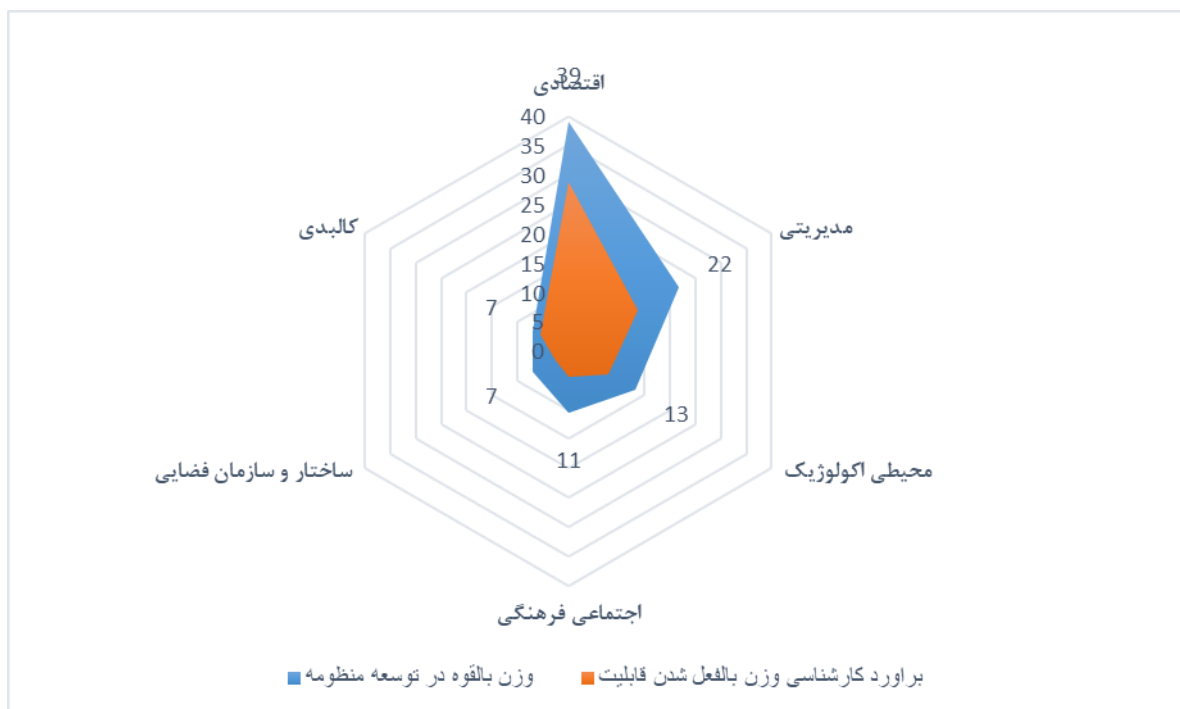
وزن اولویت	روش و سیاست پیشنهادی ارتقای قابلیت	امکان ارتقای قابلیت از وضع موجود	وزن بالقوه قابلیت در توسعه منظومه	عامل قابلیت	طبقه بندی	ردیف
۲,۲۵	گسترش محدوده روستاها با بازنگری موضعی طرح هادی و یا تسریع در بازنگری طرح های هادی در درروستاهای مشکل دارا	زیاد	۳	ارزان سازی قیمت زمین و کاهش محدودیت دسترسی به زمین مسکونی در روستا با تغییر رویکرد به موضوع محدوده در طرح هادی	مدیریتی	۹
۲,۲۵	سرمایه گذاری در افزایش بهره وری آب با احداث کانال، احیای قنات، احداث بندهای معیشتی مشترک، سرمایه گذاری برای تجمیع آب و..	زیاد	۳	جهت دهی بخشی از اعتبارات دهیاری ها از محل ارزش افزوده به زیرساخت های اقتصادی روستا به جای رویکرد کالبدی	مدیریتی	۱۰
۲,۱۲۵	ایجاد مجموعه گردشگری زرین غار	متوسط	۴,۲۵	وجود روستاهای با قابلیت توسعه زنجیره گردشگری (ده جلال و زرد و در مرحله دوم آقاجری و چوزوک)	محیطی اکولوژیک	۱۱
۲	طبق جدول پیوست	متوسط	۴	توسعه آموزش های فنی، حرفه ای و کشاورزی ترویجی	اجتماعی فرهنگی	۱۲
۲	برای استقرار مجتمع گلخانه و صنایع تبدیلی	زیاد	۴	ایجاد ناحیه صنعتی چوزوک	ساختار و سازمان فضایی	۱۳
۲	تامین اعتبارات مورد نیاز	خیلی زیاد	۲	ایجاد محور تندرو و کند رو در جاده اصلی در روستاهای ده جلال، خمارک و مزید آباد	کالبدی	۱۴
۱,۵	اصلاح الگوی کشت و آبیاری بهینه	زیاد	۲	زمین های نسبتا حاصل خیز	محیطی اکولوژیک	۱۵
۱,۵	کارایی آبیاری با تیپ ۹۵ درصد و کارایی آبیاری بارانی ۷۰ تا ۷۵ درصد	زیاد	۲	تعریف وام جهت دهی به تغییر الگو کشت و زرع	اقتصادی	۱۶
۱,۵	تامین اعتبار	متوسط	۳	اسفالت نمودن راه قطعات ۳ تا ۴ کیلومتری النچه به باریک اب / سرین دره به اقبالغ / مهرین اباد - مادآباد (واقع در بخش مرکزی)	ساختار و سازمان فضایی	۱۷
۱,۲۵	گذار به مرحله صنعتی شدن دامداری سبک و ارتقا بازده دام	متوسط	۲,۵	تعریف وام صنعتی سازی به جای توسعه دام سبک	مدیریتی	۱۹
۱,۱۲۵	عمده روستا در تابستان با محدودیت منابع آب برای احشام در مراتع مواجه اند	زیاد	۱,۵	احداث یا اجرای جایگاه ذخیره ۵ تا ۱۰ مترمکعبی آب و ایشخور دام در روستای دارای مشکل تامین آب احشام در تابستان	کالبدی	۲۰
۱,۱۲۵	در جهت تقویت ارتباطات درون منظومه ای دو محور (النچه به باریک اب / سرین دره به اقبالغ) نیازمند اتصال بین روستایی هستند	زیاد	۱,۵	تکمیل شبکه دسترسی همه روستاها به شبکه راه های روستایی اسفالت در دهستان اقبالغ	کالبدی	۲۱
۱,۱۲۵	طبقه بندی روستاها براساس نرخ مهاجرت و توجه به روستاهای با مهاجرت بالا	کم	۱,۵	تمرکز بر روستاهای دارای متوسط به بالای واقع در خط مهاجرتی با فقدان آب شرب و کشاورزی (در ۶ روستا)	اجتماعی فرهنگی	۲۲
۱,۱۲۵	ملاحظه کاهش مهاجرت، مشارکت جمعی، ... در تعیین ۲۰ درصد اعتبار روستاها بدون توجه به جمعیت	زیاد	۱,۵	تعریف الگوی انگیزشی برای تعیین اعتبار دهیاری روستاها از محل مالیات بر ارزش افزوده	مدیریتی	۲۳
۱,۱۲۵	نارضایتی شدید از نحوه توزیع کود و لزوم اصلاح الگوی تخصیص بارانه	زیاد	۱,۵	حذف یارانه از کود و جو کنسانتره به دلیل فساد در توزیع و اضافه نمودن آن به قیمت	مدیریتی	۲۴

ردیف	طبقه بندی	عامل قابلیت	وزن بالقوه قابلیت در توسعه منظومه	امکان ارتقای قابلیت از وضع موجود	روش و سیاست پیشنهادی ارتقای قابلیت	وزن اولویت
		خرید کندم و جو				
۲۵	اجتماعی فرهنگی	تبدیل کارگران نیمه ماهر به ماهر در مشاغل ساختمانی با آموزش های تعریف شده	۲	متوسط	با ارائه آموزش و گواهینامه	۱
۲۶	مدیریتی	اجباری شدن بیمه حوادث از محل اعتبارات دهیاری ها و مشارکت اهالی	۱	خیلی زیاد	در برخی از روستاها اختیاری انجام شده است	۱
۲۷	اجتماعی فرهنگی	توجه به امکان پذیری حفظ نسبی جمعیت در کل منظومه	۱,۵	متوسط	به دلیل توان اکولوژیکی منظومه و استقرارا در خط گسترش صنعتی	۰,۷۵
۲۸	مدیریتی	صدور اسناد سرمایه گذاری در روستاهای موقوفه و استفاده از قاعده تبدیل به احسن	۱,۵	متوسط	مشارکت هدفمند اوقاف در راستای افزایش اشتغال با واگذاری اسناد موقوفه در صورت سرمایه گذاری در رشته های اشتغال زا	۰,۷۵
۲۹	محیطی اکولوژیک	مجاورت با سد گلابر	۱	متوسط	استفاده از سر ریزهای گردشگری	۰,۵
۳۰	مدیریتی	افزایش درآمد دهیاری ها	۲	کم	وضع عوارض بر برداشت منابع آب های عمیق - تعریف عوارض ۱۰ درصدی هزینه های گاز یا برق برای دهیاری ها - تعریف پروژه های مشارکتی با روستا با بخشی از منابع دهیاری	۰,۵
۳۱	اجتماعی فرهنگی	استفاده از ظرفیت مشارکت مذهبی مناسب روستاها در توسعه روستا	۱,۵	کم	ارسال راهنمای مشارکت اقتصادی روستاییان به سازمان تبلیغات اسلامی جهت نشر در روستاها	۰,۳۷۵
۳۲	مدیریتی	صدور اسناد برای زمین های کشاورزی	۰,۷۵	متوسط	کمک به اقتصادی شدن زمین ها و استفاده از آنها در وثایق بانکی	۰,۳۷۵
۳۳	مدیریتی	اتخاذ رویه های حقوقی اجرایی برای بازگشایی ها در طرح هادی درون روستا مثل مشروط شدن اعطای اشتراک گاز	۱	کم	تسریع و مشارکت در اجرای طرح هادی	۰,۲۵

منبع: یافته های تحقیق

قابلیت های اثر گذار بر توسعه منظومه در ۶ دسته طبقه بندی شده اند. نمودار ۱، نشان می دهد ظرفیت های اقتصادی، مدیریتی و محیط اکولوژیک بیشترین قابلیت در ارتقای منظومه را دارند و سایر عوامل به ترتیب با وزن های پایین اثر گذاری دارند. همه قابلیت ها توان اجرایی و یا توجیه پذیری بالفعل یکسان ندارند. با اینکه عوامل اقتصادی بیشترین وزن در توسعه قابلیت های منظومه را دارند ولی برآورد می شود حداکثر حدود ۶۰ درصد آنها قابلیت اجرایی و امکان پذیری را دارند. در نمودار زیر نمودار داخلی نارنجی رنگ ظرفیت بالفعل شدن قابلیت ها را نشان می دهد.

نمودار ۱: طبقه بندی تاثیر قابلیت ها بر رشد و توسعه منظومه و ارزشگذاری کارشناسی امکان پذیری ارتقای آنها



منبع: یافته های تحقیق

در منظومه سجاس رود مشاغل خاص و مهارتی دارای قابلیت برندسازی و تقویت وجود دارند که در جدول زیر مشخص شده است.

جدول ۵: مشاغل خاص و مهارتی دارای قابلیت برندسازی و تقویت در منظومه سجاس رود

نام روستا	زمینه برند سازی قابلیت موجود روستا	برآورد میدانی اشتغال (نفر)	برند پیشنهادی	حوزه فروش یا خدمات
غالب روستاها بخش جنوبی منظومه به ویژه قازقلوی علیا، مصرآباد، اقچه گنبد	مشاغل ساختمانی	۴۷۰		عمدتا تهران، کرج و شمال
عمدتا در دابانلو، چنگوری	قالی ابریشم	۲۱۰		زنجان
عمدتا در گوران، اقبالغ سفلی، ده جلال، مجیدآباد	فرش بافی خامه	۲۷۰		بازار زنجان و قیدار

منبع: یافته های تحقیق

۳-۱- محدودیت ها و تنگناها

در جدول زیر ۴۲ محدودیت (متاثر از ضعف ها و تهدیدها) منظومه، وزن محدودیت زایی آنها، امکان رفع محدودیت از وضع موجود در منظومه، امکان پذیری و روش کاهش محدودیت و وزن اولویت آن ارائه شده است. این جدول به ترتیب اولویت عوامل با توان رفع پذیری محدودیت ها طبقه بندی شده است.

در جدول زیر عامل "محدودیت یا افت آب کشاورزی و خشکی منابع آب های سطحی به ویژه سجاج رود و آب های سطحی مناطق شمالی منظومه" با امتیاز ۱۴ بالاترین عامل اثر گذار محدودکننده توسعه منظومه است ولی از آنجا که امکان عملی رفع این محدودیت بسیار کم است در اولویت بندی رفع یا تخفیف تنگناهای توسعه منظومه رتبه ۲۳ را گرفته است. بقیه عوامل نیز به این صورت طبقه بندی شده اند.

جدول ۶: اولویت بندی تنگناها و محدودیت های توسعه منظومه بر مبنای رفع یا تخفیف با روش پیشنهادی

اولویت	طبقه بندی	عامل محدودیت	امتیاز محدودیت در توسعه منظومه	احتمال رفع محدودیت	امکان پذیری و روش کاهش محدودیت	وزن اولویت بر مبنای امکان پذیری
۱	اقتصادی	دامداری کاملاً سنتی با مرگ و میر بالای دام و استفاده از نژاد های با عملکرد پایین به ویژه در دام سنگین	۷,۵	متوسط	اولویت ویژه در سیاست گذاری عمومی برای ارتقا بهره وری آن	۳,۷۵
۲	محیطی اکولوژیک	محدودیت تامین آب شرب (مستعمل شدن شبکه انتقال یا توزیع و یا مشکل کمبود منابع آب شرب) در ۱۳ روستا از متوسط تا بسیار شدید	۴	زیاد	تامین اعتبار حفر چاه یا انتقال آب شرب	۳
۳	کالبدی	محدودیت توسعه روستا و شکل گیری مهاجرت به دلیل تکمیل شدن محدوده در ۷ روستا	۲,۲۵	خیلی زیاد	اصلاح رویکرد بنیاد مسکن در طرح های هادی	۲,۲۵
۴	کالبدی	محدودیت شبکه آب شرب (مستعمل شدن شبکه انتقال یا توزیع و یا مشکل کمبود منابع آب شرب و یا نحوه توزیع از مجتمع های آب) در ۱۳ روستا از متوسط تا بسیار شدید	۴	متوسط	افزایش اعتبارات سرمایه گذاری در شبکه	۲
۵	اقتصادی	هدر رفت آب با روش های آبیاری سنتی	۴	متوسط	لوله گذاری یا کانال کشی انتقال آب از منابع چشمه یا قنات/ تشویق و تسهیلات کاشت با تیپ	۲
۶	مدیریتی	رویه های نامتوازن و در مواردی ناعادلانه در اجرا و سیاست گذاری بخشی ^۳	۴	متوسط	توجه به مسئله هماهنگی بین نهادی و دستگاهی	۲
۷	محیطی اکولوژیک	تخریب و نابودی مراتع روستا توسط معادن به ویژه در ارقین، ده جلال، ینگجه و شوراب	۲,۵	زیاد	جبران از بین رفتن مراتع، جاده و درآمد روستاییان	۱,۸۷۵
۸	مدیریتی	عدم ممانعت و پیگیری نهادهای متولی به ویژه منابع طبیعی از شخم زدن منابع طبیعی	۱,۵	خیلی زیاد	ناتوانی اداره منابع طبیعی با ملاحظه اینکه در بسیاری از روستاها نسبت به عدم برخورد با تخریب شکایت	۱,۵

^۳. مثلاً در بهداشت زمین های کشاورزی نظیر کاشت سیب زمینی هزاران تن کود و سم مصرف می شود و نهادی پیگیر نیست ولی برای صدور مجوز بهداشتی یک واحد میوه خشک کنی ده ها دستورالعمل و تجهیزات در نظر گرفته شده است. یا به عنوان مثالی دیگر در مورد بهره برداری از آب های عمیق، اداره آب منطقه ای مجوز استفاده از یک چاه عمیق با کاربری شرب را به دلیل تجاوز از ۸۰ متر به ۱۰۰ متر حتی با یکسال پیگیری روستایی ها نمی دهد ولی در چند کیلومتر آن طرف تر روستایی با ۳۰ چاه عمیق و چندین چاه غیرمجاز و با امکان افزایش برداشت و افزایش کشت به راحتی فعالیت می کنند

اولویت وزن بر مبنای امکان پذیری	امکان پذیری و روش کاهش محدودیت	احتمال رفع محدودیت	امتیاز محدودیت در توسعه منظومه	عامل محدودیت	طبقه بندی	اولویت
	داشتن					
۱,۵	الزام به پرداخت حقوق قانونی اهالی	زیاد	۲	گلایه شدید اهالی از معادن به دلیل تخریب مراتع و عدم پرداخت ۱,۵ درصد قانونی	مدیریتی	۹
۱,۲۵	تخفیف مشکل با سردخانه ها و نهادهای تنظیم گر	کم	۵	تغییرات زیاد قیمت محصولات و ارسال علائم اشتباه	اقتصادی	۱۰
۱,۲۵	بازبینی سیاست ترویجی جهاد با تاکید بر اثربخشی آن برای بهره بردار نهایی و اولویت دادن به دام در برنامه های ترویجی	متوسط	۲,۵	ضعیف بودن آموزش های کاربردی جهاد کشاورزی به ویژه در حوزه دام	مدیریتی	۱۱
۱,۲	از طریق تسهیلات ارزان قیمت	زیاد	۱,۵	عدم نوسازی مطلوب واحدهای مسکونی روستایی	کالبدی	۱۲
۱	آموزش، کنترل و نظارت از سوی مراجع	متوسط	۲	تخریب منابع خاک در زمین های دارای کشت سیب زمینی به ویژه زمین های اجاره ای به همدانی ها	محیطی اکولوژیک	۱۳
۱	بدبینی شدید روستاییان به مسئولین به خاطر بازدیدها و قول و وعدهای بدون عمل طی سالیان اخیر نظیر طرح کارا، توزیع کود، قول کانال کشی	متوسط	۲	کاهش سرمایه اجتماعی با منشا کاهش اعتماد اجتماعی و کاهش تعاون و همیاری و اعتماد به نهادهای دولتی نظیر جهاد	اجتماعی فرهنگی	۱۴
۱	کاهش علاقه به تحصیل؛ افزایش هزینه های تحصیل، ازدواج زود دختران و فقدان دبیرستان با کاهش جمعیت	متوسط	۲	ترک تحصیل بیش از ۵۰ درصدی در مقطع متوسطه به ویژه دختران	اجتماعی فرهنگی	۱۵
۱	فقدان پس اندازه و بازده بالاتر سرمایه گذاری در شهر	متوسط	۲	سرمایه گذاری محدود با خروج سرمایه توسط عمده مالکان	اقتصادی	۱۶
۱	تهیه و تنظیم الگوی بهینه کشت قابل اجرا	متوسط	۲	فقدان الگوی بهینه کشت در ورستاهای دارای منابع آبی خوب	اقتصادی	۱۷
۱	برای وام مسکن نسق قبول نمی کنند کارمند می خواهند	متوسط	۲	مراحل سخت و آزار دهنده تضمین های بانکی	مدیریتی	۱۸
۰,۷۵	عمدتا به دلیل خشکسالی و پایین بودن توان اکولوژیک در برخی از روستاها	کم	۳	نرخ مهاجرت بالاتر از متوسط در ۱۵ روستا	اجتماعی فرهنگی	۱۹

اولویت ت	طبقه بندی	عامل محدودیت	امتیاز محدودیت در توسعه منظومه	احتمال رفع محدودیت	امکان پذیري و روش کاهش محدودیت	وزن اولویت بر مبنای امکان پذیری
۲۰	اقتصادی	عملکرد پایین در سیب زمینی (۴۰ تن اهالی و ۷۰ تن در هکتار همدانی ها)	۱	زیاد	بررسی و آموزش نحوه ارتقا عملکرد به منظور افزایش درآمد کشاورزان	۰,۷۵
۲۱	مدیریتی	مسیر طولانی، زمان بر و هزینه بر صدور مجوزها	۱	زیاد	ایجاد پنجره واحد صدور مجوزها	۰,۷۵
۲۲	مدیریتی	مشارکت محدود اهالی در تنظیم طرح هادی در گذشته	۱	زیاد	الزام به مشارکت اهالی در بازبینی طرح های هادی	۰,۷۵
۲۳	محیطی اکولوژیک	محدودیت یا افت آب کشاورزی و خشکی منابع آب سطحی به ویژه در مناطق شمالی منظومه در ۱۹ روستا	۱۴	کم	ابخوان داری و تسهیلات ذخیره آب چشمه، قنات و رودخانه های فصلی در قالب استخرهای PVC	۰,۷
۲۴	کالبدی	سرازیر شدن فاضلاب به دریاچه سد در دو روستای مجاور	۰,۷۵	زیاد	ایجاد کانال و حفر چاه های چذبی	۰,۵۶
۲۵	محیطی اکولوژیک	تخریب چمن طبیعی در مزید آباد	۱	متوسط	اصلاح مسیر چشمه فصلی برای هدایت به چمن	۰,۵
۲۶	اجتماعی فرهنگی	کاهش کیفیت آموزش با کاهش جمعیت و فقدان معلم اختصاصی هر پایه و نیز مدارس راهنمایی در غالب روستاها	۱	متوسط	عدم وجود صرفه های مقیاس	۰,۵
۲۷	اقتصادی	اجاره زمین برای کاشت سیب زمینی به سیب زمینی کاران سایر استان ها	۱	متوسط	ایجاد محدودیت در اجاره به دلیل تخریب منابع خاکی	۰,۵
۲۸	اقتصادی	نداشتن اعتبارات برای احداث و محل نگهداری دام	۱	متوسط	تعریف اعتبارات قابل پرداخت	۰,۵
۲۹	مدیریتی	مصرف آب شرب در بخش کشاورزی در تابستان و محدودیت آب شرب	۱	کم		۰,۲۵
۳۰	مدیریتی	عدم استفاده از بیمه محصولات	۱	متوسط	ترویج و توسعه فرهنگ بیمه و از طرفی همکاری مناسب در پرداخت خسارات	۰,۵
۳۱	محیطی اکولوژیک	تخریب اراضی کشاورزی توسط کارخانه سیمان	۱,۵	کم	استفاده از ابزارهای کنترل انتشار آلودگی	۰,۳۷۵
۳۲	کالبدی	تجمع حیوانات مودی در خانه های رها شده در روستاها در روستاهای با مهاجرت شدید	۰,۵	متوسط	همکاری استناداری و دادگستری در جهت تصویب دستور العمل تخریب و تسطیح خانه های رها شده	۰,۲۵
۳۳	کالبدی	کمبود امکانات ورزشی مانند باشگاه و سالن ورزشی	۰,۵	متوسط	تامین اعتبار	۰,۲۵
۳۴	اجتماعی	فقدان اثربخشی آموزش های ترویجی کشاورزی	۱	کم	بازبینی سیاست ترویجی جهاد با	۰,۲۵

اولویت وزن بر مبنای امکان پذیری	امکان پذیری و روش کاهش محدودیت	احتمال رفع محدودیت	امتیاز محدودیت در توسعه منظومه	عامل محدودیت	طبقه بندی	اولویت
	تاکید بر اثربخشی آن برای بهره بردار نهایی و اولویت دادن به دام در برنامه های ترویجی				فرهنگی	
۰,۲۵		کم	۱	همکاری ضعیف و عدم صداقت در جلسات مشارکتی و تکمیل اطلاعات به ویژه در روستاهای با منابع آب های غیرمجاز	اجتماعی فرهنگی	۳۵
۰,۲۲۵	متاثر از شرایط اکولوژیکی	خیلی کم	۴,۵	دیم پایه بودن کشاورزی و اشتغال پذیری محدود زمین های دیمی گندم در ۴۰ درصد روستاهای منظومه	اقتصادی	۳۶
۰,۱۵	مقابله با برداشت ها و همزمان اعطای تسهیلات برای استفاده از روش های آبیاری نوین، استخر ذخیره و آبخوان داری	خیلی کم	۳	برداشت غیر مجاز از ابهای زیر زمینی	محیطی اکولوژیک	۳۷
۰,۱۵	متاثر قوانین ارث و تقسیم اراضی و نظام نهادی مالکیت	خیلی کم	۳	مقیاس کوچک تر زمین های بهره برداری نسبت به منظومه های دیگر	اقتصادی	۳۸
۰,۱	متاثر از تغییرات عمیق اقتصادی و اجتماعی	خیلی کم	۲	دوری از عادت به کار سخت در دوره نوجوانی و فراموشی فرهنگ کار به دلیل عدم نیاز به کار بر روی زمین های عمدتاً دیمی	اجتماعی فرهنگی	۳۹
۰,۱		خیلی کم	۳	توزیع نامتوازن بهره برداری ۷۵ درصد چاه های عمیق توسط ۷ (۱۶ درصد) روستاها	اقتصادی	۴۰
۰,۰۵		خیلی کم	۱	محدودیت زمین دیم در ایجاد اشتغال و درآمد (هر ۱۵ هکتار یک نفر اشتغال ناقص)	اقتصادی	۴۱
۰,۰۲۵	به دلیل آسیب های شدید جانی و قطع عضو و دوری از خانواده در فعالیت معدن	خیلی کم	۰,۵	فقدان علاقه به معدن کاری و افزایش بیکاران	اجتماعی فرهنگی	۴۲

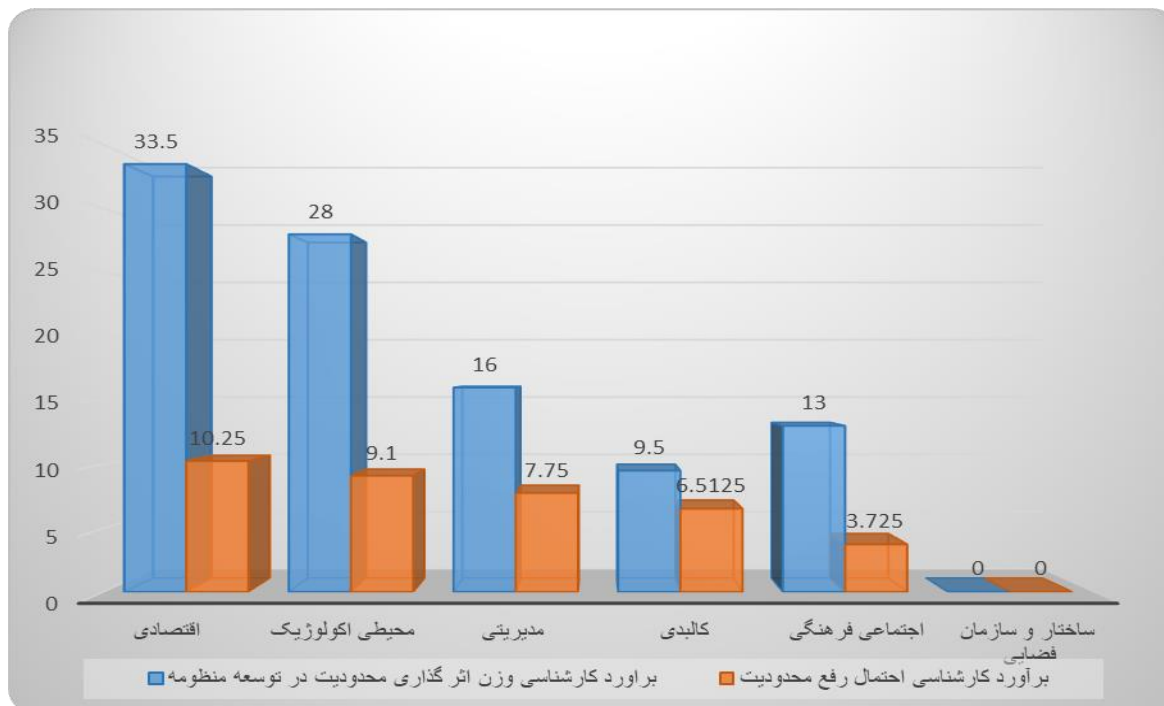
منبع: یافته های تحقیق

با توجه به جدول فوق محدودیت های اثر گذار بر توسعه منظومه در ۶ دسته طبقه بندی شده اند. نمودار ۲، نشان می دهد محدودیت های اقتصادی و سپس اکولوژیکی بیشترین اثر در جلوگیری از رشد منظومه را دارند و سایر عوامل به ترتیب با وزن های پایین اثر گذاری دارند.

همه محدودیت ها قابلیت کاهش یا تخفیف را ندارند. با اینکه عوامل اقتصادی بیشترین وزن در ایجاد محدودیت در توسعه منظومه را دارند. با بررسی کارشناسی امکان رفع محدودیت و امکان پذیری تخفیف آنها، احتمال رفع محدودیت ها در

بهترین حالت ۳۷ درصد در منظومه است. رتبه بندی احتمال تخفیف محدودیت ها متناظر با جدول قبل در نمودار زیر مشخص است.

نمودار ۲: طبقه بندی تاثیر محدودیت ها بر توسعه منظومه و ارزشگذاری کارشناسی امکان پذیری کاهش آنها



۵-۱- جمع بندی مسائل کلیدی بخش (مرتبط با توسعه اقتصادی، اشتغالزایی و منظومه)

منظومه سجاس رود، از منظومه های متوسط از نظر توان اکولوژیکی در استان می باشد. اقتصاد منظومه عمدتا به زراعت، دام سبک، دام سنگین و عرضه نیروی کار به خارج از روستاها وابسته است و فعالیت های جانبی اقتصادی نظیر فرش و قالی و مشاغل خانگی و خدماتی از سایر منابع درآمدی روستاهای منظومه اند.

انتقال آرام از اقتصاد کشاورزی پایه به اقتصاد خدماتی و صنعتی پایه، محور توسعه این منظومه می باشد. توسعه منظومه مستلزم بهبود درآمد با افزایش اشتغال به همراه ارتقا بهره وری است. با توجه به این رویکرد مسائل کلیدی بخش در جهت تحقق دو جهت گیری یاد شده است، از این روی به صورت فهرست وار مسائل کلیدی منظومه شامل:

- ۱- بازده و عملکرد پایین دام سبک و سنگین
- ۲- هدر رفت آب های سطحی و روان آب ها و لزوم سرمایه گذاری خصوصی و عمومی در ذخیره آنها و احداث کانال یا لوله انتقال
- ۳- لزوم سرمایه گذاری در خطوط انتقال و توزیع آب شرب با توجه به فرسودگی شبکه یا محدودیت آب شرب در حدود ۳۰ درصد روستاها
- ۴- تسهیل در توسعه مجتمع های گلخانه ای خمارک و ایجاد ناحیه صنعتی جدید در چوزوک
- ۵- لزوم احداث انبارهای چند منظوره و سردخانه در چوزوک و مزید آباد
- ۶- توسعه زنجیره گردشگری (ده جلال و زرند)
- ۷- ایجاد محور تندرو و کند رو در جاده اصلی در روستاهای ده جلال، خمارک و مزید آباد

- ۸- رفع محدودیت دسترسی به زمین ساخت منازل مسکونی با اصلاح طرح هادی در روستاهای مشخص شده
- ۹- جبران از بین رفتن مراتع، جاده و درآمد روستاییان با پرداخت عوارض معادن به روستاها به ویژه در ارقین، ده جلال، ینگجه و شوراب
- ۱۰- مقابله با برداشت غیرمجاز آب و همزمان اعطای تسهیلات برای استفاده از روش های آبیاری نوین، استخر ذخیره و آبخوان داری
- ۱۱- آسفالت نمودن راه قطعات ۳ تا ۴ کیلومتری آنچه به باریک اب/ سرین دره به اقبلاغ
- ۱۲- مشارکت هدفمند اوقاف در راستای افزایش اشتغال با واگذاری اسناد موقوفه در صورت سرمایه گذاری در رسته های اشتغال زا

۲- تبیین وضعیت هدف (افق برنامه و طرح : ۱۴۰۵ پایان برنامه هفتم)

۲-۱- چشم انداز

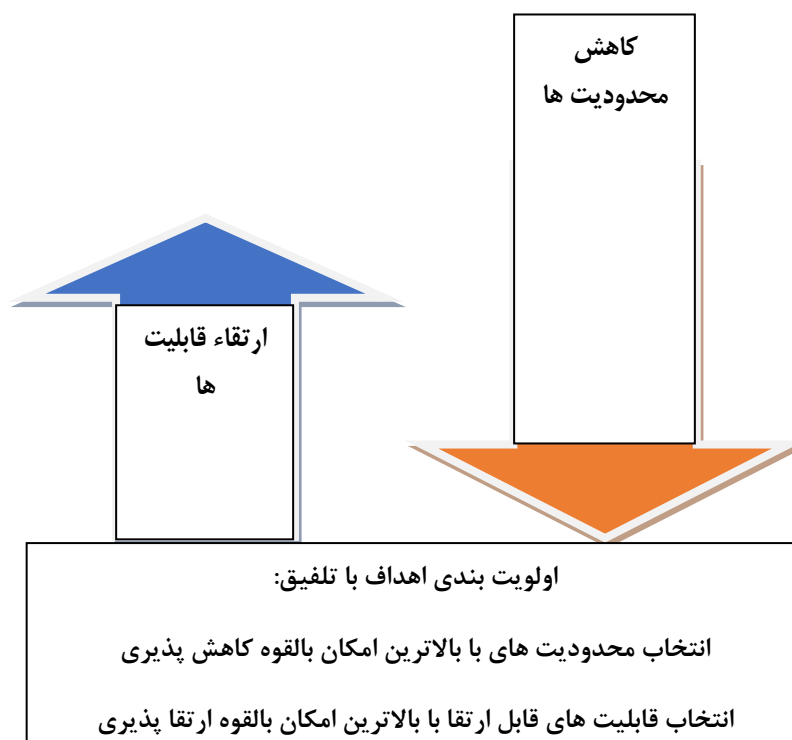
منظومه سجاجس رود در افق ۱۴۰۵، منظومه ایست برخوردار از درآمد پایدار مبتنی بر ارتقای توانمندی های اقتصادی و با توان حفظ جمعیت با تکیه بر حفظ و تقویت ظرفیت اکولوژیک منظومه، ارتقا و توانمندسازی فرهنگی اجتماعی و آموزشی است.

۲-۲- اهداف کلی

با توجه به طبقه بندی اهمیت محدودیت ها و قابلیت ها در توسعه منظومه، هر نوع راهبرد عملیاتی و امکان پذیر در راستای کاهش محدودیت ها یا ارتقای قابلیت ها به عنوان اهداف کلی جهت گیری توسعه منظومه انتخاب شده است. البته در مواردی وجوه مشترک بین روش های کاهش تنگناها و فرایند ارتقا قابلیت ها ایجاد می شود که می تواند به عنوان یک اولویت مضاعف در نظر گرفته شود. رویکرد پیشنهادت مبتنی بر نظریه منظومه ای داگلاس می باشد. این روش به صورت شماتیک در شکل زیر ارائه شده است:

نمودار : الگوی انتخاب اهداف و جهت گیری توسعه ای با ملاحظه فرایند شبکه ای داگلاس در منظومه های

روستایی



توسعه منظومه مستلزم بهبود درآمد با افزایش اشتغال به همراه ارتقا بهره وری است. با همین رویکرد و ملاحظه اقتصاد شبکه ای داگلاس از تلفیق انتخاب محدودیت های با بالاترین امکان بالقوه کاهش پذیری و انتخاب قابلیت های قابل ارتقا با بالاترین امکان بالقوه ارتقا پذیری، راهبردهای زیر به عنوان اهداف کلی توسعه منظومه می باشد.

۱. ارتقا درآمد پایدار و توانمندی اقتصادی منظومه
۲. حفظ و تقویت توان اکولوژیک منظومه
۳. ارتقا و توانمندسازی فرهنگی اجتماعی و آموزشی
۴. ارتقا امکانات رفاهی و سکونت پذیری منظومه
۵. تقویت پیوندهای فضایی درون منظومه ای

۳-۲- راهبردها و سیاست ها اجرایی توسعه منظومه های روستایی

بررسی محدودیت ها و قابلیت ها مشخص می کند وزن محدودیت ها در رشد و توسعه منظومه بیشتر از وزن ارتقای قابلیت های آن است.

جدول زیر راهبرد ها، اقدامات سیاستی و اجرایی مستخرج از تلفیق تنگناها و قابلیت ها و نهاد متولی یا وابسته به اجرای راهبرد را نشان می دهد.

جدول ۷: بسته راهبرد ها، اقدامات سیاستی و اجرایی توسعه منظومه و نهادهای متولی

ردیف	اولویت بندی بین هدف	طبقه بندی راهبردها	اقدامات	به منظور کاهش محدودیت یا ارتقا قابلیت	نهاد های متولی
۱	۱	ارتقا درآمد پایدار و توانمندی اقتصادی منظومه	تسهیلات به واحدها و کارگاه های اشتغال زا	طبق جدول پیوست طرح های اشتغال زایی و با تاکید بر جدول اولویت ها	ارگان های ارائه دهنده تسهیلات
۲	۲		تعریف و اجرای برنامه های عملیاتی ارتقا بازده و عملکرد دام سبک	دامداری کاملا سنتی با مرگ و میر بالای دام با ظرفیت افزایش مناسب در بهره وری به منظور افزایش درآمد	جلب مشارکت مردم / جهاد کشاورزی
۳	۳		اصلاح نژاد گاوهای شیری به دورگه سیمنتال اصیل	افزایش معنی دار درآمد با بهبود صفات عملکردی مانند تولیدمثل، کاهش فاصله گوساله زایی، کاهش سخت زایی، کاهش هزینه های خوراک با حفظ توان تولید شیر و گوشت	جلب مشارکت مردم / جهاد کشاورزی
۴	۴		سرمایه گذاری در استخرهای ذخیره اب	ایجاد شرایط برای مشارکت بخش خصوصی و تعاونی در سرمایه گذاری برای تجمیع اب با ارائه تسهیلات ارزان به ویژه برای چشمه های دایمی و قنات های پر اب . دولت منابع اعتباری برای سدها و بندها ندارد و از طرفی سرمایه گذاری دولت در یک روستا و فراموشی روستاهای دیگر دور از عدالت توزیعی است	ارگان های ارائه دهنده تسهیلات

ردیف	اولویت بندی بین هدف	طبقه بندی راهبردها	اقدامات	به منظور کاهش محدودیت یا ارتقا قابلیت	نهاد های متولی
۵	۵		تسهیل در توسعه مجتمع های گلخانه ای خمارک	تسریع در راه اندازی مجتمع و ایجاد اشتغال	
۶	۶		لوله گذاری یا کانال کشی انتقال آب از منابع چشمه یا قنات/ تشویق و تسهیلات کاشت با تیپ/ ایجاد چارچوب برای سرمایه گذاری روستاییان در حوزه آبیاری، پیگیری ایجاد بازار منطقه ای آب	هدر رفت آب با روش های آبیاری سنتی / اصلاح رویکرد آبیاری نوین(کارایی آبیاری با تیپ ۹۵ درصد و کارایی آبیاری بارانی ۷۰ تا ۷۵ درصد)	صنایع دستی / ارگان های ارائه دهنده تسهیلات
۷	۷		توسعه زنجیره گردشگری (ده جلال و زرد)	رستوران باغی با ایجاد نمازخانه و سرویس بهداشتی بین راهی با فروشگاه فرش های دستی/ارگان های تسهیلات دهنده	بخشدار/ صنایع دستی/ ارگان های تسهیلات دهنده
۸	۸		فهرست بندی عمده مالکان دهستان ها و ایجاد تعاونی های سرمایه گذاری عمده مالکان و ارائه طرح های سرمایه گذاری به ویژه ذخیره آب با تسهیلات مناسب	سرمایه گذاری محدود با خروج سرمایه توسط عمده مالکان	بخشدار / فرمانداری / ارگان های ارائه دهنده تسهیلات
۹	۹		تصویب و پیگیری اجرای الگوی بهینه کشت ناحیه یا روستاهای همسان دارای منابع آبی در جهاد کشاورزی شهرستان	فقدان الگوی بهینه کشت	جلب مشارکت روستاییان / جهاد کشاورزی
۱۰	۱۰		بررسی و آموزش ارتقا عملکرد سبب زمینی به منظور افزایش درآمد کشاورزان	عملکرد پایین در سبب زمینی (۴۰ تن اهالی و ۷۰ تن در هکتار همدانی ها)	جهاد کشاورزی
۱۱	۱۱		توسعه آموزش های فنی، حرفه ای و کشاورزی ترویجی	طبق جدول پیوست	فنی حرفه ای / جهاد کشاورزی
۱۲	۱۲		تبدیل کارگران نیمه ماهر به ماهر در مشاغل ساختمانی با آموزش های تعریف شده	با ارائه آموزش و گواهینامه	فنی حرفه ای
۱۳	۱۳		تجمیع مدارس روستاهای مجاور مشروط به تامین امکانات جایجایی دانش آموزان به منظور ایجاد صرفه مقیاس و افزایش کیفیت	کاهش کیفیت آموزش با کاهش جمعیت و فقدان معلم اختصاصی هر پایه و نیز مدارس راهنمایی در غالب روستاها	آموزش و پرورش
۱۴	۱۴		محدود نمودن وعده دهی توسط مسئولان به روستاییان جهت جلوگیری از آثار منفی وعده های بی نتیجه نظیر طرح کارا، ابر سانی	بدبینی شدید روستاییان به مسئولین و نمایندگان به خاطر بازدیدها و قول و وعده های بدون عمل طی سالیان گذشته	فرمانداری/ استانداری
۱۵	۱۵	ارسال راهنمای مشارکت اقتصادی روستاییان به سازمان تبلیغات اسلامی جهت نشر در روستاها	استفاده از ظرفیت مشارکت مذهبی مناسب روستاها	اوقاف / تبلیغات اسلامی	
۱۶	۱۶	تمرکز بر دلایل نقطه ای مهاجرت در روستاهای با مهاجرت بالا و اولویت دهی بر تخصیص برخی از اعتبارات به آنها	نرخ مهاجرت بالا در ۱۵ روستا با توجه به نقشه مهاجرتی منظومه	بخشدار / فرمانداری	
۱۷	۱۷	ارتقای توانمندی کاروان خانه های بهداشت	به منظور انجام امور اولیه مراقبتی درمانی نظیر تزریق واکسن	اداره بهداشت و درمان	

ردیف	اولویت بندی بین هدف	طبقه بندی راهبردها	اقدامات	به منظور کاهش محدودیت یا ارتقا قابلیت	نهاد های متولی
۱۸	۱	ارتقا امکانات رفاهی و سکونت پذیری کالبدی منظومه	تداوم سرمایه گذاری کالبدی روستاها با روند ۵ سال اخیر با تزریق اعتبارات مناسب به دهیاری ها و اجرای طرح هادی	تزریق اعتبارات مناسب به دهیاری ها و اجرای طرح هادی	سازمان مدیریت و دهیارها
۱۹	۲		سرمایه گذاری در خطوط انتقال و توزیع آب شرب	فرسودگی شبکه و یا محدودیت زیاد منابع آب شرب در ۱۳ روستای منظومه	اب روستایی
۲۰	۳		اصلاح رویکرد بنیاد مسکن در اصلاح و اجرای طرح های هادی با هدف ارزان سازی قیمت زمین	محدودیت توسعه فضای کالبدی روستا به یکی از عوامل مهاجرت تبدیل شده است. ۷ روستا به شدت مشکل دارند	بنیاد مسکن
۲۱	۴		کنترل سرازیر شدن فاضلاب به دریاچه سد در دو روستای مجاور سد	حفظ پایداری زیست محیطی سد	دهیاری / بخشداری / اب منطقه ای
۲۲	۵		همکاری استانداری و دادگستری در جهت تصویب دستور العمل تخریب و تسطیح خانه های رها شده در روستاهای با مهاجرت گسترده	از بین بردن تجمع حیوانات موزی و وحشی در خانه های رها شده در این روستاها	استانداری / دادگستری
۲۳	۶		احداث یا اجرای جایگاه ذخیره ۵ تا ۱۰ مترمکعبی اب و ایشخور دام در مکان یا چشمه های مراتع	برخی از روستاها در تابستان با محدودیت منابع اب برای احشام در مراتع مواجه اند	منابع طبیعی
۲۴	۷		تخصیص اعتبار برای نوسازی واحدهای مسکونی روستایی از طریق تسهیلات ارزان قیمت	عدم نوسازی مطلوب واحدهای مسکونی روستایی	بنیاد مسکن و ارگان های ارائه دهنده تسهیلات
۲۵	۸		تسهیل و تسریع در صدور سند منازل روستایی	مشکل اخذ سند برای خرید و فروش زمین	بنیاد مسکن
۲۶	۹		توسعه امکانات ورزشی مانند زمین، باشگاه و سالن ورزشی	کمبود امکانات ورزشی مانند باشگاه و سالن ورزشی	اداره تربیت بدنی
۲۷	۱	حفظ یا تقویت توان اکولوژیک منظومه	جبران از بین رفتن مراتع، جاده و درآمد روستاییان با پرداخت عوارض به روستا	تخریب و نابودی مراتع روستا توسط معادن به ویژه در ارقین، ده جلال، ینگجه و شوراب	فرمانداری / صمت
۲۸	۲		آموزش، کنترل و نظارت از سوی مراجع در جلوگیری از تخریب منابع خاکی در زمین های کشت سیب زمینی	تخریب منابع خاک به ویژه در زمین های دارای کشت سیب زمینی در روستاهای دارای چاه عمیق	فنی حرفه ای / جهاد کشاورزی
۲۹	۳		اصلاح مسیر چشمه فصلی برای هدایت به چمن مزید آباد	حفظ چمن طبیعی در مزید آباد	منابع طبیعی
۳۰	۴		استفاده از ابزارهای کنترل انتشار آلودگی کارخانه سیمان	کنترل تخریب اراضی کشاورزی توسط کارخانه سیمان	محیط زیست
۳۱	۵		مقابله با برداشت اب غیرمجاز و همزمان اعطای تسهیلات برای استفاده از روش های آبیاری نوین، استخر ذخیره و آبخوان	کنترل برداشت غیر مجاز از ابهای زیر زمینی	آب منطقه ای

ردیف	اولویت بندی بین هدف	طبقه بندی راهبردها	اقدامات	به منظور کاهش محدودیت یا ارتقا قابلیت	نهاد های متولی
			داری		
۳۲	۶		اخذ عوارض از برداشت ابهای زیرزمینی و هزینه کرد در توازن ناحیه ای	تعدیل توزیع نامتوازن منابع آب: قرار گرفتن ۷۵ درصد منابع آبی عمیق و نیمه عمیق کشاورزی در ۱۸ درصد (۷) روستاها	مجلس / نمایندگان / استانداری
۳۳	۱	اصلاح رویه های مدیریتی و ارتقا بهره وری مدیریت	تغییر رویکرد نسبت به سرمایه گذاری در حوزه آب	ایجاد شرایط برای مشارکت بخش خصوصی و تعاونی در سرمایه گذاری برای تجمیع آب با ارائه تسهیلات ارزان به ویژه برای چشمه های دایمی و قنات های پر آب / شکل دهی تعاونی های روستایی سرمایه گذار در آب / اعطای وام به عمده مالکان	جهاد کشاورزی / اب منطقه ای / سازمان مدیریت
۳۴	۲		جهت دهی بخشی از اعتبارات دهیاری ها از محل ارزش افزوده به زیرساخت های اقتصادی روستا به جای رویکرد کالبدی	افزایش بهره وری آب با احداث کانال، احیای قنات، احداث بندهای معیشتی مشترک، سرمایه گذاری برای تجمیع آب و..	سازمان مدیریت
۳۵	۳		ارزان سازی قیمت زمین در روستا با تغییر رویکرد به موضوع محدوده در طرح هادی	گسترش محدوده روستاها و تسریع در بازنگری طرح های هادی	بنیاد مسکن
۳۶	۴		توجه جدی به مسئله هماهنگی بین دستگاهی و بخشی	رویه های نامتوازن و در مواردی ناعادلانه در اجرا و سیاست گذاری بخشی:	سازمان مدیریت
۳۷	۵		الزام اداره منابع طبیعی به برخورد با تخریب مراتع ^۴	عدم ممانعت و پیگیری نهادهای متولی به ویژه منابع طبیعی از شخم زدن منابع طبیعی	منابع طبیعی
۳۸	۶		بازبینی سیاست ترویجی جهاد با تاکید بر اثربخشی آن برای بهره بردار نهایی و اولویت دادن به دام در برنامه های ترویجی	ضعیف بودن آموزش های کاربردی جهاد کشاورزی	جهاد کشاورزی
۳۹	۷		ایجاد پنجره واحد صدور مجوزهای روستایی	مسیر طولانی، زمان بر و هزینه بر صدور مجوزها	سازمان مدیریت
۴۰	۸		تفاهم با بانک ها در جهت تسهیل اعطای تسهیلات به روستا	مراحل سخت و آزار دهنده تضمین های بانکی	سازمان مدیریت / بانک ها
۴۱	۹		افزایش درآمد دهیاری ها	وضع عوارض بر برداشت منابع آب های عمیق - تعریف عوارض ۱۰ درصدی هزینه های گاز یا برق برای دهیاری ها - تعریف پروژه های مشارکتی با روستا با بخشی از منابع دهیاری	مجلس / نمایندگان
۴۲	۱۰		تعریف وام صنعتی سازی به جای توسعه دام سبک	به عنوان یک روش برای صنعتی سازی و افزایش بازده و عملکرد دام سبک	سازمان مدیریت و ارگان های ارائه

۴. حسب اطلاعات میدانی اهالی روستاها مدعی بودند با وجود گزارش های مکرر اهالی به منابع طبیعی، این نهاد مداخله خود را منوط به وجود شاکی خصوصی در خصوص کشت مراتع نموده است. از آنجا که مراتع منابع عمومی هستند و از طرفی شکایت اهالی از همدیگر موجب اختلاف و مشاجرات شدید روستایی می شود این رویه نیاز به اصلاح دارد.

ردیف	اولویت بندی بین هدف	طبقه بندی راهبردها	اقدامات	به منظور کاهش محدودیت یا ارتقا قابلیت	نهاد های متولی
					دهنده تسهیلات
۴۳	۱۱		تعریف الگوی انگیزشی برای تعیین اعتبار دهیاری روستاها از محل مالیات بر ارزش افزوده	ملاحظه شاخص هایی چون توفیق در کاهش مهاجرت، مشارکت جمعی، ... در تعیین ۲۰ درصد اعتبار روستاها بدون توجه به جمعیت روستا	سازمان مدیریت / بخشداری
۴۴	۱۲		اجباری شدن بیمه حوادث از محل اعتبارات دهیاری ها و مشارکت اهالی	در برخی از روستاها اختیاری انجام شده است	بخشداری
۴۵	۱۳		کنترل مصرف آب شرب در بخش کشاورزی در تابستان	مصرف آب شرب در بخش کشاورزی در تابستان و محدودیت آب شرب	بخشداری / اب روستایی
۴۶	۱۴		نظارت بر کیفیت خوراک دام و ترکیب آن	شکایت از کیفیت و ناطمینانی از مواد استفاده شده در خوراک دام و ترکیب آن	جهاد کشاورزی
۴۷	۱۵		الزام به مشارکت اهالی در بازبینی طرح های هادی آبی	مشارکت محدود اهالی در تنظیم طرح هادی در گذشته	بنیاد مسکن
۴۸	۱۶		الزام به پرداخت حقوق قانونی اهالی به دلیل تخریب منابع و مراتع روستا	گلایه شدید اهالی از معادن به دلیل تخریب مراتع و عدم پرداخت ۱,۵ درصد قانونی	فرمانداری / صمت
۴۹	۱۷		مشارکت هدفمند اوقاف در راستای افزایش اشتغال با واگذاری اسناد موقوفه در صورت سرمایه گذاری در رسته های اشتغال زا	صدور اسناد سرمایه گذاری در روستاهای موقوفه و استفاده از قاعده تبدیل به احسن	اداره اوقاف
۵۰	۱۸		کمک به اقتصادی شدن زمین ها و استفاده از آنها در وثایق بانکی	صدور اسناد برای زمین های کشاورزی	جهاد کشاورزی / اوقاف
۵۱	۱۹		استفاده از بیمه محصولات	تقویت ترویج و توسعه فرهنگ بیمه و از طرفی همکاری مناسب در پرداخت خسارات	جهاد کشاورزی
۵۲	۲۰		حذف بارانه از کود و جو کنسانتره به دلیل فساد در توزیع و اضافه نمودن آن به قیمت خرید کدوم و جو	نارضایتی شدید از نحوه توزیع کود و لزوم اصلاح الگوی تخصیص بارانه	شورای برنامه ریزی استان
۵۳	۲۱		اجباری شدن بیمه حوادث از محل اعتبارات دهیاری ها و مشارکت اهالی	بعضی از دهیارهای اختیاری انجام داده اند	فرمانداری
۵۴	۲۲		ایجاد بستر حقوقی و کمک به تسریع و مشارکت در اجرای طرح هادی	اتخاذ رویه های حقوقی اجرایی برای بازگشایی ها در طرح هادی درون روستا مثل مشروط شدن اعطای اشتراک گاز	نمایندگان مجلس / استانداری
۵۵	۱		ایجاد ناحیه صنعتی چوزوک	برای استقرار مجتمع گلخانه و صنایع تبدیلی	جهاد کشاورزی
۵۶	۲	تقویت پیوندهای فضایی	اسفالت نمودن راه قطعات ۳ تا ۴ کیلومتری النچه به باریک اب / سرین دره به اقبالخ / مهرین اباد - مادآباد (واقع در بخش مرکزی)	تامین اعتبار	اداره راه
۵۷	۳		ایجاد محور تندرو و کند رو در جاده اصلی در روستاهای ده جلال، خمارک و مزید آباد	تسهیل و امنیت ترافیکی	اداره راه

۴-۱- محورهای پیشران اقتصادی توسعه بخش

- ۱- تعریف و اجرای برنامه های عملیاتی ارتقا بازده و عملکرد دام سبک
- ۲- اصلاح نژاد گاوهای شیری به دورگه سیمنتال اصیل^۵
- ۳- سرمایه گذاری در استخرهای ذخیره آب ژئوممبران
- ۴- سرمایه گذاری در خطوط انتقال و توزیع آب شرب با توجه به فرسودگی شبکه یا محدودیت آب شرب در ۱۳ روستا
- ۵- تسهیل در توسعه مجتمع های گلخانه ای خمارک
- ۶- لوله گذاری یا کانال کشی انتقال آب از منابع چشمه یا قنات/ تشویق و تسهیلات کاشت با تیپ/ ایجاد چارچوب برای سرمایه گذاری روستاییان در حوزه آبیاری، پیگیری ایجاد بازار منطقه ای آب
- ۷- توسعه زنجیره گردشگری (ده جلال و زرنده)
- ۸- فهرست بندی عمده مالکان دهستان ها و ایجاد تعاونی های سرمایه گذاری عمده مالکان و ارائه طرح های سرمایه گذاری به ویژه ذخیره آب با تسهیلات مناسب
- ۹- بازبینی سیاست ترویجی جهاد با تاکید بر اثربخشی آن برای بهره بردار نهایی و اولویت دادن به دام سبک در برنامه های ترویجی
- ۱۰- رفع محدودیت دسترسی به زمین ساخت منازل مسکونی به ویژه برای جوان های متقاضی ساخت مسکن روستایی با اصلاح سریع طرح هادی به منظور جلوگیری از مهاجرت آنها در ۷ روستا
- ۱۱- ایجاد محور تندرو و کند رو در جاده اصلی در روستاهای ده جلال، خمارک و مزید آباد
- ۱۲- جبران از بین رفتن مراتع، جاده و درآمد روستاییان با پرداخت عوارض معادن به روستاها به ویژه در ارقین، ده جلال، ینگجه و شوراب
- ۱۳- مقابله با برداشت غیرمجاز آب و همزمان اعطای تسهیلات برای استفاده از روش های آبیاری نوین، استخر ذخیره و آبخوان داری
- ۱۴- آسفالت نمودن راه قطعات ۳ تا ۴ کیلومتری آنچه به باریک اب/ سرین دره به اقبلاغ / مهرین آباد - مادآباد (واقع در بخش مرکزی)
- ۱۵- مشارکت هدفمند اوقاف در راستای افزایش اشتغال با واگذاری اسناد موقوفه در صورت سرمایه گذاری در رشته های اشتغال زا
- ۱۶- ایجاد ناحیه صنعتی چوزوک

^۵. بهبود صفات عملکردی مانند تولیدمثل، کاهش فاصله گوساله زایی، کاهش سخت زایی، کاهش ابتلا به ورم پستان، استفاده حداکثری از نهاده های تولیدی موجود و افزایش درآمد و سود خالص تولیدکنندگان روستایی در استان از اهداف این پیشنهاد است.

۱-۴-۱- اولویت های شغلی - رسته ای سرمایه گذاری اشتغال با آثار انتشاری

۱. زنجیره گردشگری دهجلال و زرنند
۲. استخرهای ژئوممبران در روستاهای مشخص شده دارای چشمه و قنات به ویژه با بهره برداران محدود
۳. واحد لبنیاتی متوسط مقیاس در چوزوک
۴. سردخانه در مزید آباد
۵. تسهیلات توسعه مجتمع گلخانه ای خمارک
۶. تسهیلات کاشت با تیپ به ویژه برای ذرت و علوفه و ترویج آن
۷. توسعه کارگاه های قالبیافی در روستاهای پیوست
۸. احداث استخرهای دومنظوره پرورش ماهی در شش روستای اصلی دارای بیشترین چاه عمیق و نیمه عمیق: چوزک، مزیدآباد، مجیدآباد، پابند، بولاماجی، خمارک
۹. توسعه کارگاه-های کوچک مقیاس خیاطی در روستا های پیوست اشتغال
۱۰. واحد کنسانتره و خوراک دام در چوزوک
۱۱. ایجاد مجتمع گلخانه ای جدید در چوزوک
۱۲. صنایع تبدیلی از سنگ سلیس در مجاورت روستاهای دارای معدن

۶-۲- طرح ها و پروژه های سرمایه گذاری

در جدول زیر طرح ها و پروژه های سرمایه گذاری مستخرج از جمع بندی نتایج مطالعه مشخص شده است.

جدول شماره ۸: فهرست طرح های سرمایه گذاری برای تولید و اشتغالی

پیوست سند توسعه اقتصادی، اشتغالی و طرح توسعه پایدار منظومه های روستایی										
ردیف	عنوان طرح	اعتبار میلیون ریال	میزان اشتغال نفر	محل اجرا نام روستا	کد شعاع عملکردی ۱	کد موضوعی طرح ۲	کد کارآفرین محوری ۳	الویت طرح در سطح بخش ۴	کد دستگاه اجرایی مرتبط ۵	توضیح دارد ۶
	۲	۳	۴	۵	۶	۷	۸	۹	۱۰	۱۱
۱	توسعه دام سبک اصلاح نژاد شده		۱۲۰	امام کندی شیخ موسی سلطان آباد/اسلام پابند کشک آباد ذوینق النجه شین مهدی آباد(خان چلاخور سیرین دره خمارک محمد آباد	۱	۱		۲	۱	
۲	تسهیلات برای بهسازی طویله ها و ارتقا بازده دام		۱۵	اسپرین غالب روستاها	۱	۱		۲	۱	
۳	واحد تولید فراورده های شیر و لبنیات متوسط مقیاس		۲۵	چوزک	۲	۲		۱	۲	۱
۴	شیرپزی و مرکز جمع آوری شیر		۹	دولجین نهروان خوش زرند اقبالغ سفلی نھاویس زرزر	۲	۲		۲	۲	
۵	پرورش ماهی در استخرهای دومنظوره		۴	خمارک پابند چنگور چوزوک	۱	۱		۲	۱	
۶	توسعه فعالیت های زنبورداری		۷	باریک اب نصرت آباد سیرین دره مهدی آباد(خان شین	۱	۱		۲	۱	

						النجفه قره گل چنگوری اقبالغ سفلی کشک اباد دهجلال چراغ حصاری پابند دولجین				
					۱	اقبالغ سفلی	۳		گیاهان دارویی	۷
	۱	۲		۱	۱	گوران سرین دره نهروان اقاجری چلاخور ده جلال قره گل شین چنگوری ده جلال اقبالغ سفلی	۶		کاشت زعفران / گل محمدی	۸
	۱	۲		۱	۲	ده جلال	۶		رستوران باغی با ایجاد نمازخانه و سرویس بهداشتی بین راهی/با فروشگاه فرش های دستباف روستا/خانه بوم گردی / باغچه باغ های اقامتی/آب درمانی	۹
					۲	زرنند	۲۰		ایجاد مجموعه گردشگری میتنی بر توان چشمه و کوه زرنند	۱۰
					۱	زرنند/ ده جلال	۲		خانه بوم گردی	۱۱
	۱	۱		۱	۱	بولاماجی قره گل اوچبالغ چنگور اقبالغ سفلی کشک اباد ذوبیق زرزر چراغ حصاری	۱۲		تسهیلات کاشت ذرت از طریق تیوپ های نواری	۱۲
	۱	۲		۱	۲	مزید آباد	۲		مرکزیت تولید بذر	۱۳
	۲	۱		۲	۱	چراغ حصاری	۱		کیف دوزی (ایده کارآفرینی)	۱۴
	۲	۲		۲	۱	خمارک	۲		کارگاه بسته بندی حبوبات	۱۵
	۳	۳		۳	۱	مجیدآباد ارقین دابانلو ذوبیق النجفه اقبالغ سفلی مهدی اباد(خان نهروان نهلویس	۵۰		کارگاههای فرش و ابریشم بافی	۱۶
	۲	۳		۲	۱	چنگوری ارقین	۲۰		کارگاه های خیاطی و تولید لباس	۱۷

						چلاخور				
						زرزر				
						چنگور				
						پابند				
						ده جلال				
	۲	۲		۲	۳	زرزر / چوزک خنداب	۳		واحد کنسانتره و خوراک دام	۱۸
	۲	۱		۲	۲	خمارک	۲		کارگاه های جوشکاری و تعمیر	۱۹
	۴	۱		۴	۲	مزید آباد	۲		پرورش اسب	۲۰
	۱	۲		۱	۲	بولاماجی	۶		گلخانه ای تره بار و سبزیجات	۲۱
	۲	۳		۲	۲	نهروان	۳		ایجاد کارگاه های تولید رشته	۲۲
	۲	۲		۲	۲	مزیدآباد	۲۰		صنایع تبدیلی سبب زمینی	۲۳
	۴	۲		۴	۲	شوراب	۱۵		صنایع تبدیلی از سنگ سلیس	۲۴
	۱	۳		۱	۲	پنگجه				۲۵
	۳	۱		۳	۲	دهجلال				۲۶
	۲	۱		۲	۱	بولاماجی / نصرت آباد	۶		چاقوسازی	۲۷
	۴	۱		۴	۱	مزید آباد	۸		سورت و بسته بندی سبب زمینی	۲۸
	۲	۱		۲	۲	زرزر	۳		بلوک زنی	۲۹
	۴	۲		۴	۱	زرزر	۲		توسعه کشت محصول فیسالیس	۳۰
	۲	۱		۲	۲	چوزک	۲		کارگاه جدول و بلوک زنی	۳۱
	۲	۱		۲	۱	پابند	۱		کارگاه تولید و بسته بندی کشمش	۳۲
	۲	۱		۲	۲	چوزک	۴		کارگاه تولید چیپس میوه	۳۳
	۴	۱		۴	۲	مزید آباد	۵		ایجاد سردخانه	۳۴
					۲	چوزک				۳۵
	۴	۱		۴	۲	مزیدآباد	۴		ایجاد رستوران و مرکز خدمات	۳۶
					۱	چوزک	۱		کافی نت	۳۷
	۳	۳		۳	۲	اقاجری	۱		ایجاد خانه های بوم گردی	۳۸
					۱	پنگجه	۴۰		استخر ذخیره سازی آب	۳۹
					۱	زرزر				
					۱	چنگوری				
					۱	بولاماجی				
					۱	خوش				
					۱	چنگور				
					۱	پابند				
					۱	ده جلال				
					۱	چلاخور				
					۱	ذوبیق				
					۱	اقبلاغ سفلی				
					۱	اقاجری				
					۱	خنداب				
					۱	زرند				
					۱	کشک آباد				
					۱	محمدآباد				
					۱	نصرت آباد				
					۱	دابانلو				
	۴	۳		۴	۱	خمارک / مزید آباد/ ده جلال	۴		کارگاه ها و فروشگاه های خدماتی کنار جاده	۴۰
	۱	۲		۱	۱	کشک آباد / بولاماجی	۶		گلخانه سبزیجات و توت فرنگی	۴۱
					۱	بولاماجی	۱		انگشترسازی	۴۲

					۱	اقبالغ سفلی	۱		گونی بافی	۴۳
					۱	نصرت اباد	۳		صدور مجوز واحد کنستانتزه فعال	۴۴
					۱	بولاماجی	۱		کارگاه تشک سازی	۴۵
					۲	چوزوک	۲		انبار گندم	۴۶
	۲	۲		۲	۱	شین	۲		کاشت سبر	۴۷
							۴۵۲		جمع	

منبع: یافته های تحقیق

۱- در صورت راه اندازی رسته شیرپزی های پیشنهادی اولویت خود را از دست می دهد.

توضیحات کدهای جدول شماره ۳: فهرست طرح های سرمایه گذاری برای تولید و اشتغالزائی

- کد مقیاس / شعاع عملکردی: خرد/ روستا ۱، متوسط / دهستان ۲، کلان / بخش ۳ و فراکلان / شهرستان و بالاتر ۴
- کد موضوعی طرح: کشاورزی (زراعی، باغی، دامی، نوغانداری، زنبورداری، صیادی، پرورش ماکیان و ...) ۱، صنعت (با اولویت صنایع تبدیلی) و معدن ۲، صنایع دسنی ۳، خدماتی (با تاکید بر اجرای طرح های سرمایه گذاری با رویکرد ارائه خدمات آموزش فنی و حرفه ای و عمومی مرتبط با روستا در قالب ایفای نقش تسهیلگری) ۴، گردشگری ۵ و سایر طرح ها (شامل محیطی-بوم شناختی، کالبدی، اجتماعی-فرهنگی و اقتصادی) ۶
- کارآفرین محور: طرح دارای ایده مرتبط با کارآفرینی (قابل اجراء توسط افراد بومی و غیربومی، مرتبط با ظرفیتهای، مزیتها و محورهای تولید در روستا)، بله ۱ و خیر ۲
- الویت طرح در سطح بخش: طرح های سرمایه گذاری پیشنهادی مبتنی بر توان تولید، اشتغالزائی، شعاع عملکردی و دارا بودن ایده های کارآفرینی اولویت بندی شوند. کدهای الویت بندی: الویت اول ۱، الویت دوم ۲ و الویت سوم ۳
- کد دستگاه اجرائی مرتبط ۴: سازمان جهاد کشاورزی ۱، سازمان صنعت، معدن و تجارت ۲، اداره کل میراث فرهنگی، صنایع دستی و گردشگری ۳ و سایر دستگاه های اجرائی ۴

طرح توضیح دارد: بله ۱ و خیر ۲ (توضیحات طرح ها با درج شماره ردیف در پیوست جدول شماره ۲ درج می شود).

۲-۷ - پروژه های عمرانی

در جدول زیر طرح ها و پروژه های عمرانی مستخرج از جمع بندی نتایج مطالعه مشخص شده است.

جدول شماره ۹: فهرست پروژه های عمرانی

اولویت	فصل / برنامه	اعتبار (میلیون ریال)	موضوع پروژه	نام روستا	دستگاه متولی
			بازسازی مدرسه دبستان که در استانه تخریب و ریزش و کاملاً غیر	النچه	آموزش و پرورش
			نوسازی و ترمیم مدرسه ابتدایی	محمداباد	
			نوسازی مدرسه	نهروان	
			بازسازی مدرسه	نهایس	
			با وجود اتمام و ساخت و تجهیز خانه بهداشت بعد یکسال همچنان	محمداباد	بهداشت
			احداث جاده به آقبلاغ: راه ۴ روستا را از ۱۰ تا ۱۶ کیلومتر کوتاه می کند	سرین دره	راه
			مسیر ورودی روستا دارای ارتفاع نسبتاً بلندی (در حدود ۱۰) می باشد که	چلاخور	
			نصب تابلو ها در مسیر روستا	چراغ حصاری	
			احداث راه کند رو و تندرو در مسیر جاده	ده جلال	
			احداث راه کند رو و تندرو در مسیر جاده	خمارک	
			احداث راه کند رو و تندرو در مسیر جاده	مزیداباد	
			اسفالت النچه به باریک اب	نصرت اباد	
			تعمیر اسفالت جاده منتهی به روستا	امام کندی	
			اسفالت کردن مسیر خاکی ۷ کیلومتری به چنگوری و سچاس.	مهدی اباد	
			استفاده بهینه از ساختمان تخلیه شده خانه بهداشت	ینگجه	
			اصلاح شبکه آب شرب روستا	زرزر	آب روستایی
			کم فشاری یا قطع آن در تابستان	زرند	
			قطعی چند روزه آب در هر ماه	ینگجه	
			بازسازی شبکه آب شرب	پایند	
			نوسازی شبکه آب	خمارک	
			اصلاح منبع آب شرب روستا	چنگوری	
			فرسودگی لوله های انتقال آب شرب از بولاماجی به طول ۳ کیلومتر	امام کندی	
			نصب محافظ برای چاه های دستی تامین کننده آب شرب	اوچبلاغ	
			پوسیدگی لوله های آب آشامیدنی	چوزک	
			بازگرداندن آب آشامیدنی با لوله کشی به روستا	ارقین	
			اصلاح شبکه آب شرب	نهایس	
			تامین آب شرب بهداشتی	ارقین	
			تقویت منبع آب و اصلاح شبکه	بولاماجی	
			احداث سد خاکی	بولاماجی	آب منطقه ای
			با پیگیری های صورت گرفته، محل ایجاد سد مشخص شده و نقشه برداری	چنگور	
			مجوز حفر دو چاه معوض از قناتهای خشک شده	خنداب	
			مجوز حفر دو چاه معوض از قناتهای خشک شده	خوش	
			توسعه محدوده به عنوان مشکل اصلی	خمارک	بنیاد مسکن
			توسعه محدوده	زرزر	
			بازنگری طرح هادی و افزایش حریم و محدوده روستا	محمداباد	
			تکمیل شدن محدوده	چراغ حصاری	
			تکمیل شدن محدوده	مهدی ابادخان	
			عدم طراحی مناسب محدوده داخل روستا	قره گل	
			عدم وجود زمین های کاربری مسکونی و حریم و محدوده کم	النچه	

اولویت	فصل / برنامه	اعتبار (میلیون ریال)	موضوع پروژه	نام روستا	دستگاه متولی
			تکمیل شدن محدوده	چنگور	جهاد کشاورزی
			احداث کانال یا لوله گذاری بین چشمه تا مزارع	اوبلاغ	
			کانال یا لوله گذاری از چشمه ها تا مزارع تاک	باریک اب	
			لایروبی قنات ها	ده جلال	
			بازسازی کانالهای اب	شین	
			کانال کشی مسیر آب قنات	نهروان	
			ایجاد بند بر روی رودخانه فصلی	اقبلاغ سفلی	
			کانال کشی مسیرهای انتقال آب به سطح مزارع	ذوبیق	
			کانال کشی دو مسیر اب کشاورزی	پینگجه	
			کانال از چشمه تا مزرعه	سرین دره	
			لوله گذاری اب برای کانال قدیمی و شکسته شده که توسط جهاد	شین	
			ایجاد کانال سنگی داخل روستا به طول ۳۰۰ متر	گوران	
			ایجاد کانال یا لوله گذاری بر روی قنات ها	اقبلاغ سفلی	
			لوله کشی برای انتقال اب چشمه ها که در فصول مختلف به هدر می رود.	دولجین	
			نیاز به تقویت با یک بند معیشتی در بالادست	نصرت اباد	
			لوله گذاری باغات روستا	اقاجری	
			کانال کشی مسیر انتقال آب رودخانه به روستا	ده جلال	
			کانال کشی از قنات تا سر مزارع	چراغ حصاری	
			احداث کانال یا لوله کشی مسیر قنات تا مزارع	مهدی اباد)	
			کانال کشی مسیر عبور آب کشاورزی	خمارک	
			تعمیر و لایروبی قنات	ده جلال	
			کانال کشی	چنگور	
			تعیین مکان دفن زباله	اقاجری	دهیاری / بخشداری / بهداشت
			محل دفن زباله	چوزک	
			کانال کشی و انتقال فاضلاب به فاصله یک کیلومتری و خارج روستا	دولجین	
			کنترل فضا برای عدم ورود به دریاچه روستا	اقاجری	
			تعیین تکلیف خانه های رها شده	شیخ موسی	
			دفع زباله	زرنند	
			تعیین تکلیف خانه های متروکه	پابند	
			تعیین مکان دفن زباله	نهایوسی	
			مکان زباله	چنگور	
			تعیین مکان زباله	نهروان	
			به دلیل رها کردن زباله و فاضلاب در روستای چنگوری در مسیر	چلاخور	تربیت بدنی
			احداث سالن ورزشی	بولاماجی	
			عدم تعهد به توافق تکمیل مجموعه ورزشی روستا از سوی سازمان جوانان	چنگوری	
			ایجاد سالن ورزشی با توجه به موقعیت جغرافیایی و چهار راه ارتباطی ان	چوزک	مدیریت بحران
			احداث سیل بند	گوران	
			اصلاح مسیر سیل	زرزر	میراث
			ترمیم و بهسازی بنای قدیمی	دابانلو	
			اجرای سیل بند مطالعه شده به منظور ابخیزداری	دابانلو	منابع طبیعی
			سه ابشخور می خواهند	شیخ موسی	
			ایجاد ابخور حیوانات در ۳ نقطه اطراف روستا	نهروان	
			احداث بند	محمدآباد	
			اصلاح مسیر چشمه فصلی برای هدایت به چمن	بولاماجی	

اولویت	فصل / برنامه	اعتبار (میلیون ریال)	موضوع پروژه	نام روستا	دستگاه متولی
			با وجود گزارشهای مکرر روستا مبنی بر تخریب تخریب مراتع و چراگاهها، چشمه ها و منبع آب شرب توسط معدن کاران کارخانه	ارقین	

منبع: یافته های تحقیق

توضیحات کدهای جدول فهرست پروژه های عمرانی

کد مقیاس / شعاع عملکردی: خرد/ روستا ۱، متوسط / دهستان ۲، کلان / بخش ۳ و فراکلان / شهرستان و بالاتر ۴
 الویت پروژه در سطح بخش: پروژه های عمرانی پیشنهادی مبتنی بر اثر بخشی در پشتیبانی از توسعه روستا/روستاها
 اولویت بندی شوند. کدهای الویت بندی: الویت اول ۱، الویت دوم ۲ و الویت سوم ۳

۲-۸ - فهرست دوره های آموزشی مورد نیاز روستاها

در جدول زیر فهرست دوره های آموزشی مورد نیاز روستاها مستخرج از جمع بندی نتایج مطالعه مشخص شده است.

جدول شماره ۱۰: فهرست دوره های آموزشی مورد نیاز روستاها

نام روستا	آموزش ۱	آموزش ۲	آموزش ۳
اسپرین	مرگ میر دام و به نژادی		
خمارک	کنترل تخریب منابع آب و خاک	آموزش و ترویج توسعه پرورش ماهی در استخرهای	
مزیدآباد	کنترل تخریب منابع آب و خاک	آموزش و ترویج توسعه پرورش ماهی در استخرهای	
مجیدآباد	کنترل تخریب منابع آب و خاک	طراحی نقشه فرش	
بولاماجی	کلاسهای اصلاح نژاد دام	آموزش کاشت گیاهان دارویی	آموزش مهارتهای فنی و
ده جلال	فعالیت های گردشگری روستایی	کشت زعفران و گل محمدی	
زرنند	فعالیت های گردشگری روستایی	کاشت گیاهان دارویی	
قره گل	تزریق سرم به دام سبک		
اقاجری	به نژادی با گاوهای دورگه		
ارقین	آموزشهای مهارتهای فنی و حرفه ای	آشنای با اصلاح نژاد دام / بهداشت دام	نقشه فرش
دابانلو	آموزش نقشه های قالی ابریشم	آموزش زعفران و گل محمدی	آشنای با اصلاح نژاد دام /
دولجین	آموزش به نژادی دام سنگین	آشنای با تغذیه و نحوه تهیه خوراک دام سنگین	
چنگور	آشنای با شیوه های کنترل علف هرز گندم		
زرزر	آشنای با تغذیه و نحوه تهیه خوراک دام سنگین		
چراغ	آشنای با اصلاح نژاد دام / بهداشت دام		
نهایس	آشنای با اصلاح نژاد دام / بهداشت دام	آشنای با مدیریت آفات و سموم	
ذوینق	آشنای با اصلاح نژاد دام / بهداشت دام	آشنای با نحوه صحیح تغذیه دام سنگین	طراحی نقشه فرش
نهران	آشنای با اصلاح نژاد دام / بهداشت دام	آشنای با اصلاح نژاد دام	آشنای با اصول تغذیه دام
چنگوری	آشنای با اصلاح نژاد دام / بهداشت دام	به نژادی دام سبک	
پابند	آشنای با اصلاح نژاد دام / بهداشت دام		
چلاخور	آشنای با اصلاح نژاد دام / بهداشت دام		
کشک آباد	آشنای با اصلاح نژاد دام / بهداشت دام	آشنای با تغذیه دام	

	آموزش زنبورداری	آشنای با اصلاح نژاد دام / بهداشت دام	النچه
	آموزش مشاغل فنی و حرفه ای	آشنای با اصلاح نژاد دام / بهداشت دام	محمدآباد
		آشنای با اصلاح نژاد دام / بهداشت دام	اوجبلاغ
		آشنای با اصلاح نژاد دام / بهداشت دام	ینگجه
		آشنای با اصلاح نژاد دام / بهداشت دام	گوران
	آموزش کاشت زعفران	آموزش کاشت سیر	شین
دامداری سبک مدرن و	آموزش و ترویج توسعه پرورش ماهی در استخرهای	اصلاح نژاد گاوها به نژاد دورگه	چوزک
		اصلاح نژاد گاوها به نژاد دورگه	خنداب
		اصلاح نژاد گاوها به نژاد دورگه	خوش

۹- نظام اجرایی، نظارت و بازنگری

جدول: نمونه فرم نظارت و ارزیابی بسته سیاست ها و اقدامات اجرایی در منظومه سنجاس رود

ردیف	اولویت بندی بین هدف	طبقه بندی راهبردها	اقدامات	نتیجه اقدامات (دستاوردها و موانع)	نهاد های متولی	درصد پیشرفت نسبت وضعیت سال پایه
۱	۱	ارتقا درآمد پایدار و توانمندی اقتصادی منظومه	تسهیلات به واحدها و کارگاه های اشتغال زا	؟؟؟	ارگان های ارائه دهنده تسهیلات	؟؟؟؟
۲	۲		تعریف و اجرای برنامه های عملیاتی ارتقا بازده و عملکرد دام سبک و اصلاح نژاد گاوهای شیری به دورگه سیمنتال اصیل توسط جهاد کشاورزی		جلب مشارکت مردم / جهاد کشاورزی	
۳	۳		سرمایه گذاری در استخرهای ذخیره آب		ارگان های ارائه دهنده تسهیلات	
۴	۴		تسهیل در توسعه مجتمع های گلخانه ای خمارک		ارگان های ارائه دهنده تسهیلات	
۵	۵		لوله گذاری یا کانال کشی انتقال آب از منابع چشمه یا قنات/ تشویق و تسهیلات کاشت با تیپ/ایجاد چارچوب برای سرمایه گذاری روستاییان در حوزه آبیاری، درخواست ایجاد بازار آب منطقه ای		صنایع دستی / ارگان های ارائه دهنده تسهیلات	
۶	۶		توسعه زنجیره گردشگری (ده جلال و زرند)			