



بنیاد مسکن انقلاب اسلامی

حساب ۱۰۰ امام

بنیاد مسکن انقلاب اسلامی استان زنجان

عنوان طرح:

طرح توسعه پایدار منظومه روستایی بخش مرکزی

عنوان گزارش:

سند برنامه توسعه اقتصادی، اشتغالزایی و طرح توسعه پایدار منظومه های روستایی استان زنجان
بخش مرکزی شهرستان سلطانیه

مشاور: مهندسین مشاور سبزسامانه

۱۳۹۸

فهرست مطالب

۱: مقدمه و کلیات

موانع عمومی و مشترک تحول اقتصادی روستاها

روستاها در استان زنجان همانند سایر روستاهای کشور متاثر از جریان وسیع تغییرات فناورانه و ارتباطات، تحولات وسیع اقتصادی، اجتماعی و فرهنگی را تجربه نموده اند. از آن سو سرمایه گذاری های گسترده در زیرساختهای کالبدی روستاها، چهره و کالبد آنها را تغییر داده است. این تغییرات به گونه ایست که سطح انتظارات در جامعه روستایی به جامعه شهری همسویی و قرابت بیشتری پیدا کرده است. با همه این تغییرات اجتماعی ساختار تولید و اشتغال در روستا دستخوش تغییرات محدودتری بوده است.

رشد اقتصاد روستا بر دو محور رشد سرمایه گذاری و رشد بهره وری متکی است. البته رشد صرفا بر مبنای سرمایه گذاری به سرعت مشمول قاعده بازده نزولی عوامل تولید شده و بازده سرمایه گذاری متاخرتر را کاهش می دهد. لذا رشد روستا به صرف انجام سرمایه گذاری جدید به سرعت متوقف می شود.

بر اساس مطالعات اقتصاد رشد بیش از ۵۰ درصد رشد اقتصادی به ویژه در روستاها وابسته به ارتقا و رشد بهره وری است. زمینه های سرمایه گذاری در روستاها را می توان از طریق قابلیت سنجی و تحلیل تنگناها و سایر ملاحظات نظیر بازار استخراج نمود و در قالب پروژه های مختلف فرآیند رشد اقتصاد روستا و به تبع آن تحول در روستا را با سرمایه گذاری های جدید تسریع نمود. سرمایه گذاری و سیاست گذاری برای ارتقا بهره وری عمومی در اقتصاد روستا به جای نگاه پروژه ای و تقریبا یک بعدی نیازمند رویکرد سیستماتیک و فرآیندی است. در یک دسته بندی کلی می توان عوامل کاهنده و یا متوقف کننده ارتقای بهره وری در روستاها را در قالب محور های زیر طبقه بندی کرد:

از آنجا که کشاورزی محور اصلی اقتصاد روستا است و تحول در آن نیز از ارکان تحولات اقتصادی و اجتماعی در روستاها محسوب می شود، بخش مهمی از تحول بهره وری به تحول بهره وری در بخش کشاورزی وابسته است.

سلطانیه

ردیف	عوامل عمومی مانع ارتقا بهره‌وری	مکانیزم و تبعات
۱	شکاف معنی دار قیمتی تولید تا مصرف و قیمت های با تغییرات گسترده	فاصله معنی داری بین قیمت در مزرعه و قیمت مصرف کننده وجود دارد و بخش مهمی از ارزش افزوده بخش کشاورزی را از روستا خارج و نصیب واسطه‌ها می‌کند. این شکاف به کاهش درآمد و انگیزه‌های سرمایه‌گذاری روستاییان منتهی می‌شود. تغییرات شدید قیمت نیز علائم اشتباه به کشاورزان می‌دهد. به دلیل فقدان توان سیاست‌های اصلاحی، فرایند تار عنکوبتی قیمت در بیشتر محصولات رخ می‌دهد
۲	مقیاس خرد فعالیت ها در بخش کشاورزی	متاثر از قانون تقسیم اراضی و قانون ارث و عدم شکل‌گیری سیاست‌گذاری صنعتی بزرگ مقیاس در چندین دهه گذشته مقیاس تولید کشاورزی در روستاها بسیار کوچک و کوچک‌تر نیز شده است. مقیاس کوچک تولید موجب شده است در بسیاری از موارد هدف اقتصادی از تولید مورد نظر نباشد و مبنای فعالیت صرفاً معیشتی می‌باشد و بهای تمام شده محصولات در دامنه اقتصادی آن قرار نگیرد. از نظر والتر گالنسون، از عوامل اصلی بیکاری در بخش کشاورزی کشورهای در حال توسعه این است که زمین نمی‌تواند جمعیت روز افزون روستاها را به کارگیرد
۳	محدودیت و تقلیل منابع آبی	آب از ارکان و نهاده‌های محوری اقتصاد روستا است. تغییرات اقلیم و محدودیت بارش در سه دهه گذشته، افزایش شدید تقاضای مصرف آب در بخش کشاورزی با گسترش اراضی زیر کشت آبی با حفر چاه‌های مجاز و غیرمجاز از دهه ۶۰ به این سو و از طرفی عدم انتشار و تعمیق فناوری‌های کاهش مصرف آب در بخش کشاورزی با فقدان بازار آب یکی از عوامل محوری ارتقاء بهره‌وری و درآمد روستا از محل فعالیت‌های کشاورزی است. با مصرف موجود آب در بخش کشاورزی می‌توان تولید را دو تا سه برابر نمود.
۴	وجود دستگاه‌ها و متولیان سیاست‌گذاری ناهمسو در روستا	جهاد کشاورزی، آب منطقه‌ای، منابع طبیعی، آب فاضلاب روستایی و ... از جمله نهادهای اثرگذار در تحول و توسعه روستا هستند. رخداد مسئله هماهنگی بین دستگاهی و فقدان سیاست‌گذاری متوازن موجب عدم همسویی سیاست‌گذاری‌ها در حوزه روستا شده است
۵	کمبود نیروی انسانی ماهر و متخصص	در اقتصاد بیان می‌شود که تخصص منجر به ایجاد ارزش افزوده بیشتری می‌شود. پایین بودن سطح سواد و تخصص کشاورزان و سن بالای کشاورزان و درآمد کم آنان در کنار پارادایم ذهنی مقاوم و سخت‌انها به تغییر رفتاری و کشت خود در برابر مهارت و دانش نیروی کار جوان منجر به شکاف ساختاری و رفتاری بین این دو دسته گردیده و چون مالک و تملک زمینها نیز از آن سنتی‌گراهای دیرینه می‌باشد دسته دوم یا مجبور به تغییر الگوی فکری و رفتاری و کنار آمدن با سنت‌گراها می‌باشند یا با عدم کنار آمدن و سرکوب خود، به سرخوردگی و مهاجرت نیروی کار ماهر، کارآفرین و سرمایه‌های انسانی و حفظ بافت جمعیتی سنت‌گرا و اکثراً غیر ماهر و با بهره‌وری پایین می‌گردد. در آمریکا فقط ۳ درصد جمعیت، کشاورز و روستا نشین هستند که ضمن تأمین نیاز داخلی، صادر هم می‌کنند اما در ایران ۳۳ درصد اشتغال در بخش کشاورزی هنوز غالباً در کشاورزی سنتی و معیشتی به سر می‌برد. روستاییان با توجه به شیوه فکری و عدم دانش و مهارت و بالتبع ترس از تغییر، به ندرت دست به تغییر الگوی سنتی و کاشت محصولات جایگزین و پربازده همانند گلهای زینتی، دارویی، زعفران و سایر محصولات کشتی دیگر می‌پردازند.
۶	عدم مدیریت و نظارت مستمر و برقراری عدالت بین نسلی در بهره	با توجه به این که منابع آب، خاک، چراگاه‌ها و مراتع جزء منابع نسل فعلی و آینده می‌باشد باید عدالت بین نسلی به گونه‌ای باشد که نسل حاضر مجبور به فداکاری خود به نفع نسل آینده یا تضعیف حق نسل‌های آتی با مصرف بیش از حد نسل فعلی نشود و به قول قاعده طلایی، از همان دست که می‌گیری از همان دست نیز پس دهی. متأسفانه فقدان سیاست‌گذاری اصولی و مدیریت و نظارت بر این منابع

	برداری از منابع طبیعی	خدادی، آسیب‌های جدی به این منابع دارای آستانه های تجدید ناپذیری زده که انتظار می رود در در آینده نه چندان دور با بحران منابع مواجه شویم.
۷	توجه غالب به خدمات رفاهی و زیرساختی بجای سرمایه گذاری اقتصادی در روستاها	دولت سرمایه گذاری های سنگینی در حوزه های زیرساختی و رفاهی روستاها انجام داده ولی با این وجود میانگین درآمد روستا افزایش متناسبی نداشته است. در چند دهه گذشته نگاه غالب به حوزه دخالت دولت در روستا تامین نیازهای رفاهی و زیرساختی بوده است و توانمندسازی و ظرفیت سازی اقتصادی آنها مورد تاکید نبوده است.
۸	عدم وجود کارگاههای کوچک مقیاس	در روستاهای ایران بر خلاف سایر کشورهای پیشرفته و در حال توسعه، کارگاههای کوچک مقیاس بسیار کم و به ندرت وجود دارد. علت این امر عدم آموزش، عدم دانش، تخصص و آگاهی کافی روستاییان و گذار از دامداری و کشاورزی سنتی به مدرن و از سوی عدم حمایت، پشتیبانی و ترغیب آنها از نظر مالی و علمی از سوی مسئولین ذی ربط می باشد.
۹	تله نهدادی کشاورزی و تولید سنتی	متاثر از عوامل پیش گفته نهادی، نظام تولید در روستاها سنتی و کمتر متاثر از تحولات فناورانه بوده است. در برخی بخش ها به عنوان مثال در حوزه دام سبک، شیوه پرورش و بازده آن تفاوت معنی داری با چندین دهه و قرن گذشته ندارد

جمع بندی: برای تخفیف یا محدود نمودن آثار عوامل کاهنده بهره وری راه حل آسان و سریعی وجود ندارد که بتوان آن را تجویز و پیشنهاد داد. تغییرات در آنها مستلزم زمان و تغییرات معنی دار در حوزه سیاست گذاری، تزریق منابع مالی، اصلاح بازارها، تغییر ساختار آموزش، بینش فکری، دانش و کیفیت مداخلات در روستا و بخش کشاورزی است.

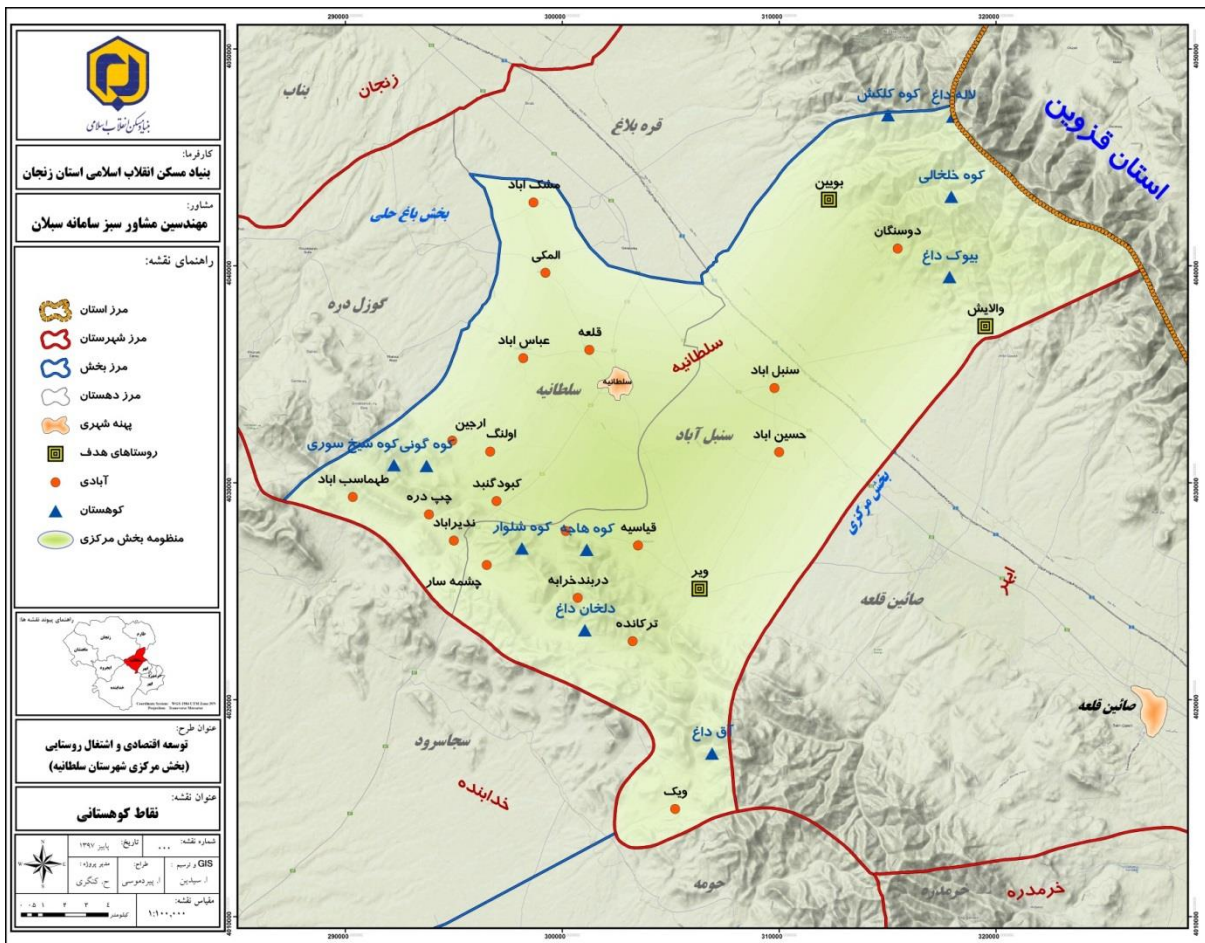
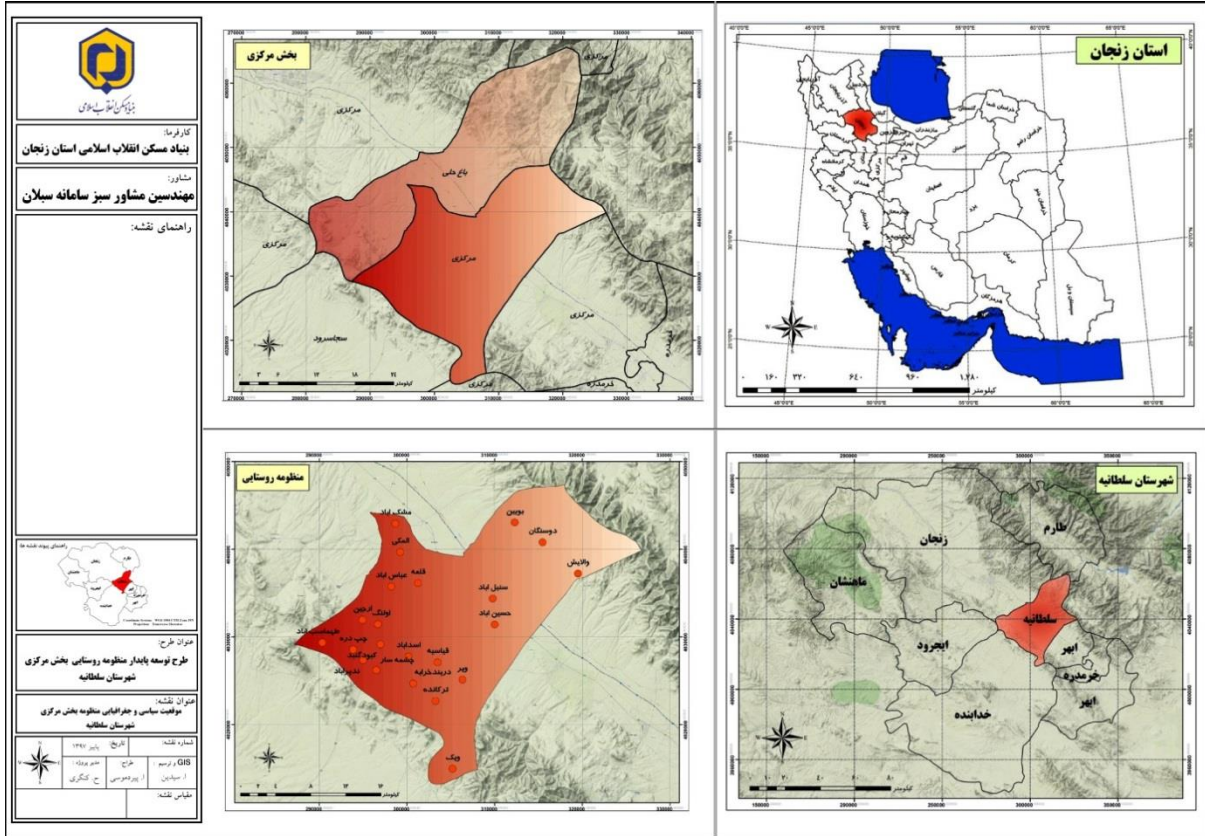
الف - تبیین و تحلیل وضعیت موجود

منظومه مرکزی سلطانیه که بخش مرکزی شهرستان سلطانیه را شامل می شود، با وسعت کیلومتر مربع در شمال غرب کشور در شرق استان زنجان و با گسترش شمال شرقی - جنوب غربی در شمال شهرستان سلطانیه واقع شده است. این بخش دارای دو دهستان سلطانیه و سنبل آباد و ۲۱ آبادی دارای سکنه هستند. از مجموع آبادی های مستقر در منظومه ۱۰ آبادی در دهستان سلطانیه و ۱۱ آبادی در دهستان سنبل آباد استقرار یافته اند. شهر سلطانیه مرکز بخش بوده و تنها نقطه شهری منظومه است. شهر زنجان در غرب منظومه و شهرهای خرمدره و ابهر در جنوب و جنوب شرق منظومه مهم ترین نقاط شهری همجوار آن هستند که از طریق شبکه راه های بین شهری با طولی حدود ۱۳۶٫۱ کیلومتر دسترسی و پیوند به این شهرها برای ساکنین منظومه میسر می شود. همچنین آزاد راه زنجان - قزوین و خط راه آهن تهران - تبریز با عملکرد ملی و منطقه ای از میانه منظومه عبور می کنند.

منظومه مرکزی از نظر موقعیت طبیعی در منطقه ای کوهستانی واقع شده است. رودخانه زنجانرود با جریان از جنوب شرق به شمال غرب اصلی ترین جریان رودخانه ای منظومه است.

شهر	تعداد آبادی ها			نام منظومه	شهرستان	استان
	خالی از سکنه	دارای سکنه	جمع			
	-	۲۱	۲۱	مرکزی	سلطانیه	زنجان
سلطانیه	-	۱۰	۱۰	سلطانیه		
	-	۱۱	۱۱	سنبل آباد		

سلطانیه



۱- متغیرها و شاخص های بیان وضعیت موجود (۱۳۹۵، ۱۳۹۶، ۱۳۹۷)

جدول شماره ۱: متغیرها و شاخص های بیان وضعیت موجود						
ردیف	عنوان متغیر/ شاخص	مقدار	واحد	سال	جایگاه متغیر/ شاخص (درصد)	
					استان	شهرستان
	نسبت روستانشینی در منظومه	۵۷,۵	درصد	۱۳۹۵		
	نسبت شهرنشینی	۴۲,۵	درصد	۱۳۹۵		
	نرخ رشد جمعیت (۵ ساله اخیر ۹۵-۱۳۹۰)	۰,۹	درصد	۱۳۹۰-۹۵		کل منظومه
		۰,۵	درصد	۱۳۹۰-۹۵		روستایی
		۱,۴	درصد	۱۳۹۰-۹۵		شهری
	بعد خانوار	۳,۳	نفر	۱۳۹۵		کل منظومه
		۳,۲	نفر	۱۳۹۵		روستایی
		۳,۳	نفر	۱۳۹۵		شهری
	نرخ سواد (درصد باسوادی)	۷۹	درصد	۱۳۹۵		کل
		۶۷,۷	درصد	۱۳۹۵		زنان
		۹۲	درصد	۱۳۹۵		مردان
	نرخ فعالیت (مشارکت اقتصادی)	۳۷,۸	درصد	۱۳۹۵		
	نرخ اشتغال	۳۶,۱	درصد	۱۳۹۵		
	نرخ بیکاری	۴,۷	درصد	۱۳۹۵		
	بارتکفل	۳,۴	درصد	۱۳۹۵		
	سطح زیر کشت زراعی	۱۳۲۰۵	هکتار	۱۳۹۷		
	سطح زیر کشت باغی	۱۰۷۷	هکتار	۱۳۹۷		
	آزاد راه - بزرگراه	۱۲,۱	کیلومتر	۱۳۹۷		
	راه بین شهری	۱۳۶,۱۸	کیلومتر	۱۳۹۷		
	راه بین روستایی	۷۱,۸۶	کیلومتر	۱۳۹۷		
	راه آهن	۱۲,۴۹	کیلومتر	۱۳۹۷		
	میزان بهره مندی از آب آشامیدنی سالم	۱۰۰	درصد	۱۳۹۰		
	میزان بهره مندی از برق	۱۰۰	درصد	۱۳۹۰		
	خانه بهداشت فعال	۱۶	تعداد	۱۳۹۰		
	بهره مندی از خدمات آموزشی	۳۴	تعداد	۱۳۹۰		

ملاحظه ۱: منتخبی از متغیرها و شاخصها به ماخذ گزارش تفصیلی برنامه توسعه اقتصادی و اشتغالزایی و طرح توسعه پایدار منظومه های روستایی (شامل متغیرها/ شاخص های تولیدی، زیربنایی/زیرساختی، اجتماعی، فرهنگی، آموزشی و طبیعی)

۲- مسائل کلیدی بخش (مرتبط با توسعه اقتصادی، اشتغالزایی و منظومه)

ساختار محیطی بوم - شناختی

- کوهستانی بودن منظومه و ارتفاع بیش از ۱۰۰۰ متر

- گستردگی اراضی شیبدار در بخش شرقی و شمال شرقی منظومه سلطانیه
- استقرار در زون با خطر بالا و متوسط زلزله
- جریان رودخانه زنجان رود در میانه منظومه با جهت جریان از جنوب شرق به شمال غرب
- وجود ۴۶۴ حلقه چاه مجاز و ۱۲۸ حلقه چاه غیر مجاز در منظومه
- وجود ۵۲۷ دهنه چشمه در ارتفاعات شمال شرقی و در بخش های غربی و جنوب غربی منظومه
- وجود ۳۸ رشته قنات در بخش غربی و جنوب غربی
- وجود مراتع سرسبز در نیمه شرقی منظومه با پوشش مرغوب مرتعی همراه با توزیع قابل توجهی از انواع گیاهان دارویی
- وجود خاکهای مناسب به همراه جریانات آبی به ویژه در بخش میانی منظومه و گسترش فعالیت های زراعی و باغداری

کالبدی فضایی

- تعدد روستاهای بسیار کوچک و با جمعیت کمتر از ۱۰۰ نفر در منظومه (۴۷٫۸ درصد کل سکونتگاه های روستایی)
- استقرار شهر سلطانیه و آبادی های بزرگ و پرجمعیت (سنبل آباد) در بخش میانی منظومه (اراضی هموار و مناطق دشتی)
- قرارگیری آبادی های بزرگ و موثر در خدمات رسانی به آبادی های منظومه در بخش میانی و سهولت دسترسی به آنها
- عبور شریانات و جریان های ارتباطی از جمله خط آهن، آزادراه، جاده بین شهری از میانه منظومه با عملکرد فرامنظومه ای، فرامنطقه ای و ملی و نقش آنها در توسعه کالبدی بخش میانی منظومه
- پائین بودن پیوند های فیزیکی و ارتباطی بین نقاط سکونتگاهی
- عدم توجه به کارکرد سکونتگاه های روستایی با توجه به نقش عملکردی حوزه در سازمان فضایی مطلوب
- مراجعه جمعیت منظومه به مرکز استان جهت تأمین مایحتاج روزمره
- قرارگیری آبادی های بزرگ و موثر در خدمات رسانی به آبادی های منظومه در بخش میانی و سهولت دسترسی به آنها
- عدم مقاوم سازی مساکن روستایی و کالبد روستاهای منظومه جهت مقابله با مخاطرات طبیعی به ویژه سیل، رانش، زمین لغزش و فرسایش
- پائین بودن سطح مساکن مقاوم سازی شده
- پراکندگی آبادی های کوهستانی با شمار جمعیت محدود

اجتماعی

- سکونت حدود ۳۰ درصد جمعیت شهرنشینی در منظومه
- روند رشد نزولی جمعیت در منظومه
- تغییر و انتقال تدریجی جمعیت از ساختاری جوان به ساختاری میانسال و سالخورده
- پایین بودن سهم زنان در مدیریت روستاهای بخش
- سطح پائین سواد زنان روستایی ساکن در بخش مرکزی (۷۲٫۸ درصد) کمتر از میانگین استانی
- کمبود امکانات و خدمات آموزشی در سطح منظومه و ترک تحصیل دختران
- ضعف مشارکت روستائیان در مدیریت و تصمیم سازی محلی

- کمبود مراکز و کانون های فرهنگی
- سلطانیه
- عدم وجود اختلافات و درگیری قومی و فرهنگی گسترده در سطح منظومه
- یکپارچگی اجتماعی و فرهنگی جمعیت ساکن منظومه از نظر زبان و مذهب

اقتصادی

- غلبه فعالیت های بخش کشاورزی (فعالیت های زراعی، باغداری، دامداری و زنبورداری) در ساختار اقتصادی بخش مرکزی
- تولیدات باغی با کیفیت مطلوب با قابلیت توزیع به بازارهای تقاضا در سطح ملی و فراملی (از جمله محصول سیب در روستاهای گوزلدره سفلی، خرمدرق و...)
- عدم وجود صنایع تبدیلی مرتبط با تولیدات کشاورزی در منظومه
- ضعف زیرساخت های اقتصادی و پشتیبان فعالیت و خدمات وابسته به بخش کشاورزی
- دسترسی به نیروی کار بالقوه و بالفعل
- وجود منابع آبی شامل آب های سطحی و زیرزمینی
- قابلیت مناسب خاک برای فعالیت های کشاورزی
- موقعیت ارتباطی مناسب در بخش میانی منظومه به سبب وجود شریان های ارتباطی مهم و اساسی و دسترسی به بازارهای منطقه ی و ملی
- استقرار سیلو در قره بلاغ
- وجود معادن مهم با ظرفیت بالای تولید در روستای ترکانده، اسد آباد، قیاسیه و..
- نزدیک بودن منظومه به مرکز استان

گردشگری

- قدمت تاریخی بخش سلطانیه با محوریت شهر سلطانیه و جاذبه های گردشگری آن (سلطانیه با توجه به قدمت تاریخی و موقعیت جغرافیایی خود، جاذبه های گردشگری فراوانی دارد. گنبد سلطانیه، موزه باستان شناسی گنبد سلطانیه، بازارچه صنایع دستی گنبد سلطانیه، ارگ سلطنتی، چمن طبیعی سلطانیه، تپه نور، حمام سالار، چشمه شاه بلاغی، معبد تاریخی داش کسن در حاشیه روستای ویر، روستای تاریخی ویر، آرامگاه چلبی اوغلو و آرامگاه ملاحسن کاشی در مجموع محور فرهنگی تاریخی سلطانیه را تشکیل می دهند.)
- وجود صنایع دستی و محصولات بومی، گیاهان داروئی
- نامناسب بودن برنامه های بازاریابی و معرفی جاذبه های گردشگری شهرستان شهرستان سلطانیه در رسانه های ملی، شبکه های مجازی و ...
- عدم بهره برداری مناسب و بهینه از جاذبه های گردشگری بخش مرکزی
- ضعف زیرساخت های ارتباطی در روستاهای دارای پتانسیل و جاذبه گردشگری
- کمبود امکانات و خدمات تفریحی - رفاهی در سطح بخش
- سطح پائین تمایل به سرمایه گذاری در بخش گردشگری

۳- قابلیت ها

ساختار محیطی بوم - شناختی

- مناسب بودن شرایط اقلیمی طی ماه های خرداد تا مهر جهت فعالیت های گردشگری و حضور گردشگران در منظومه
- جریان رودخانه زنجان رود در میانه منظومه با جهت جریان از جنوب شرق به شمال غرب
- وجو منابع آب زیرزمینی (۵۹۲ حلقه چاه مجاز و حلقه چاه غیر مجاز در منظومه ، ۵۲۷ دهنه چشمه ، ۳۸ رشته قنات در بخش غربی و جنوب غربی)
- وجود مراتع سرسبز در نیمه شرقی منظومه با پوشش مرغوب مرتعی همراه با توزیع قابل توجه ای از انواع گیاهان دارویی
- وجود معادن مهم با ظرفیت بالای تولید در روستای ترکانده، اسد آباد، قیاسیه و.. (معادن آهک، سیلیس و آهن)

کالبدی - فضایی

- همجواری منظومه با مرکز استان
- عبور شریانات ارتباطی متعدد (خط آهن، آزادراه و جاده بین شهری) با اهمیت و عملکرد فرامنظومه ای ، فرامنطقه ای- ملی آن از بخش میانی منظومه
- وجود پتانسیل های لازم جهت توسعه خدمات پشتیبان در زمینه حمل و نقل کالا و خدمات
- قرارگیری آبادی های بزرگ و موثر در خدمات رسانی به آبادی های منظومه در بخش میانی و سهولت دسترسی به آنها

اجتماعی

- ۳۰ درصد شهرنشینی در منظومه
- تبعیت بعد خانوار در منظومه از متناظر استانی و کشوری (۳,۲ نفر عضو در هر خانوار)
- وجود نسبت جنسی تقریباً متعادل در سطح منظومه (۱۰۱)
- افزایش نرخ رشد جمعیت روستایی طی مقطع آماری ۹۵-۱۳۹۰ به ۰,۵۵ درصد در مقایسه با رشد منفی جمعیت در دوره آماری قبل
- بالا بودن نرخ سواد در میان مردن روستایی (۸۶,۳ درصد)
- یکپارچگی اجتماعی و فرهنگی جمعیت ساکن منظومه از نظر زبان و مذهب
- عدم وجود اختلافات و درگیری قومی و فرهنگی گسترده در سطح منظومه

اقتصادی

سلطانیه

- غلبه فعالیت های بخش کشاورزی (فعالیت های زراعی، باغداری، دامداری و زنبورداری) در ساختار اقتصادی بخش مرکزی سلطانیه
- تنوع نسبی در تولیدات زراعی، باغی و دامی
- تولیدات باغی با کیفیت مطلوب و امکان ایجاد صنایع تبدیلی در منطقه
- تولیدات باغی با کیفیت مطلوب با قابلیت ارائه به صورت برند در سطح ملی و فراملی (از جمله محصول سیب در روستاهای سنبل آباد، ویر و...)
- دسترسی به نیروی کار بالقوه و بالفعل
- وجود پیشینه کشاورزی و خصوصاً دامداری و باغداری در منظومه
- وجود مراتع و قابلیت توسعه فعالیت های دامداری، پرورش گیاهان دارویی، توسعه فعالیت های زنبورداری
- وجود منابع آبی مناسب (کافی و لازم) شامل آب های سطحی (عبور رودخانه زنجانرود از میانه منظومه) و زیرزمینی (۵۹۲ حلقه چاه مجاز و حلقه چاه غیر مجاز در منظومه ، ۵۲۷ دهنه چشمه ، ۳۸ رشته قنات در بخش غربی و جنوب غربی)
- قابلیت مناسب خاک برای فعالیت های کشاورزی
- موقعیت ارتباطی مناسب در بخش میانی منظومه به سبب وجود شریان های ارتباطی مهم و اساسی
- وجود کارگاه های رشته بری در برخی از روستاهای منظومه
- وجود شرکت مرگک به عنوان بزرگترین شرکت تولید جوجه یکروزه در کشور
- وجود صنایع کارخانه ای در امتداد جاده ارتباطی و امکان فعالیت برای فعالین اقتصادی منظومه
- وجود نیروی متخصص در زینه برخی از فعالیت های صنعتی از جمله صنایع غذایی (رشته بری)، تولید البسه
- وجود معادن مهم با ظرفیت بالای تولید در روستای ترکانده، اسد آباد، قیاسیه و..
- نزدیکی منظومه به مرکز استان

گردشگری

- قدمت تاریخی بخش سلطانیه با محوریت شهر سلطانیه و وجود جاذبه های متعدد گردشگری (گنبد سلطانیه، موزه باستان شناسی گنبد سلطانیه، بازارچه صنایع دستی گنبد سلطانیه، ارگ سلطنتی، چمن طبیعی سلطانیه، تپه نور، حمام سالار، چشمه شاه بلاغی، معبد تاریخی داش کسن در حاشیه روستای ویر، روستای تاریخی ویر، آرامگاه چلبی اوغلو و آرامگاه ملاحسن کاشی)
- مناسب بودن شرایط اقلیم آسایش طی ماه های خرداد تا مهر جهت توسعه فعالیت های گردشگری و حضور گردشگران در منظومه
- وجود صنایع دستی و محصولات بومی (قالی، گلیم و ..)، گیاهان دارویی
- وجود چشمه های متعدد و پرآب در بخش مرکزی
- امکان سرمایه گذاری در بخش زیرساخت های گردشگری
- دارا بودن مناطق نمونه گردشگری استان در این منطقه
- وجود جاذبه های تاریخی در روستاهای مورد مطالعه (روستای ویر)

۴- محدودیت ها و تنگناها

ساختار محیطی بوم - شناختی

- کوهستانی بودن منظومه و ارتفاع بیش از ۱۰۰۰ متر
- استقرار در زون با خطر بالا و متوسط زلزله
- حاکمیت اقلیم نیمه خشک سرد بر منظومه
- وزش بادهای شدید، مخصوصاً در همه فصول و با شدت بیشتر در فصل های زمستان و تابستان با جهت شمال به جنوب
- وقوع سرمازدگی در منظومه
- وجود خطر وقوع سیل در بخش میانی منظومه به دلیل عبور رودخانه زنجانرود و تهدید روستاهای ویر، مشک آباد، سنبل آباد
- خطر فرسایش متوسط در بخش های قابل توجهی از منظومه
- خطر وقوع رانش و زمین لغزش در نیمه شرقی منظومه به دلیل وجود شیب زیاد و اراضی کوهستانی و شکل گردنه ای
- استقرار واحدهای صنعتی آلاینده در مجاورت آبادی های بزرگ و خطر آلودگی زیست محیطی (کارخانه تولید اسید، معادن برداشت سنگ آهن)

کالبدی فضایی

- تعدد روستاهای بسیار کوچک و کوچک، با جمعیت کمتر از ۵۰ خانوار در منظومه (۴۵,۵ درصد کل سکونتگاه های روستایی)
- کیفیت نامناسب زیرساخت های عمومی به ویژه فرسودگی شبکه برق رسانی (شامل ترانس زمینی و هوایی، افت فشار برق، قرارگیری نامناسب تیرهای چراغ برق در طول معابر روستایی)
- محرومیت روستاهای منظومه از خدمات و امکانات فرهنگی - ورزشی
- ضعف سکونتگاه های مرکزی و مشکل بودن دسترسی به آنها به منظور اعتدال فضایی در توزیع خدمات
- عدم توجه به کارکرد سکونتگاه های روستایی با توجه به نقش عملکردی حوزه در سازمان فضایی مطلوب
- مراجعه جمعیت منظومه به مرکز استان جهت تأمین مایحتاج
- پائین بودن سطح مساکن مقاوم سازی شده
- عدم مقاوم سازی مساکن روستایی و کالبد روستاهای منظومه جهت مقابله با مخاطرات طبیعی به ویژه سیل، رانش، زمین لغزش و فرسایش
- خطر سیلاب و آب گرفتگی در طول جریانات آب سطحی به سبب عدم رعایت حریم و لایروبی

اجتماعی

- تغییر و انتقال تدریجی جمعیت از ساختاری جوان به ساختاری میانسال و سالخورده
- پایین بودن سهم زنان در مدیریت روستاهای بخش

- سطح پایین سواد زنان روستایی ساکن در بخش مرکزی (۷۲,۸ درصد) کمتر از میانگین استانی
- کمبود امکانات و خدمات آموزشی در سطح منظومه و ترک تحصیل دختران
- کمبود مراکز و کانون های فرهنگی
- وجود شرایط سخت طبیعی در بخشهای غربی و شرقی منظومه و اثرات آن در پایین بودن تعداد جمعیت آنها
- میل و گرایش تنزلی رشد جمعیت به ویژه روند رشد منفی جمعیت در روستاهای واقع در شرایط نامطلوب طبیعی
- وجود اختلافات و تفاوت از لحاظ نرخ باسوادی بین دو گروه جنسی زن و مرد

اقتصادی

- عدم وجود صنایع تبدیلی مرتبط با تولیدات کشاورزی در منظومه
- ضعف زیرساختهای اقتصادی و پشتیبان فعالیت و خدمات وابسته به بخش کشاورزی
- نامناسب بودن راههای دسترسی به بخش های شمالشرقی و شرقی منظومه و محدودیت در انتقال محصولات کشاورزی و دسترسی به بازار
- مهاجرت نیروی فعال به خارج از منظومه به دلیل کمبود فرصت های شغلی در منظومه
- وجود روابط دلالی و سلف خری در خرید محصولات زراعی و باغی
- سنتی بودن تولیدات کشاورزی به ویژه دامداری و پایین بودن راندمان تولید
- ضعف و یا نابودی برخی از فعالیتهای مربوط به صنایع دستی و به حاشیه رفتن زنان روستایی در اقتصاد روستاهای منظومه
- اوقافی بودن اراضی در بسیاری از روستاها و بروز مشکل مالکیت اراضی
- وجود آفتهای کشاورزی (زراعی، باغی، دامی و زنبورداری)
- انتقال تولیدات کشاورزی منظومه از جمله حبوبات جهت بسته بندی به خارج از منظومه

گردشگری

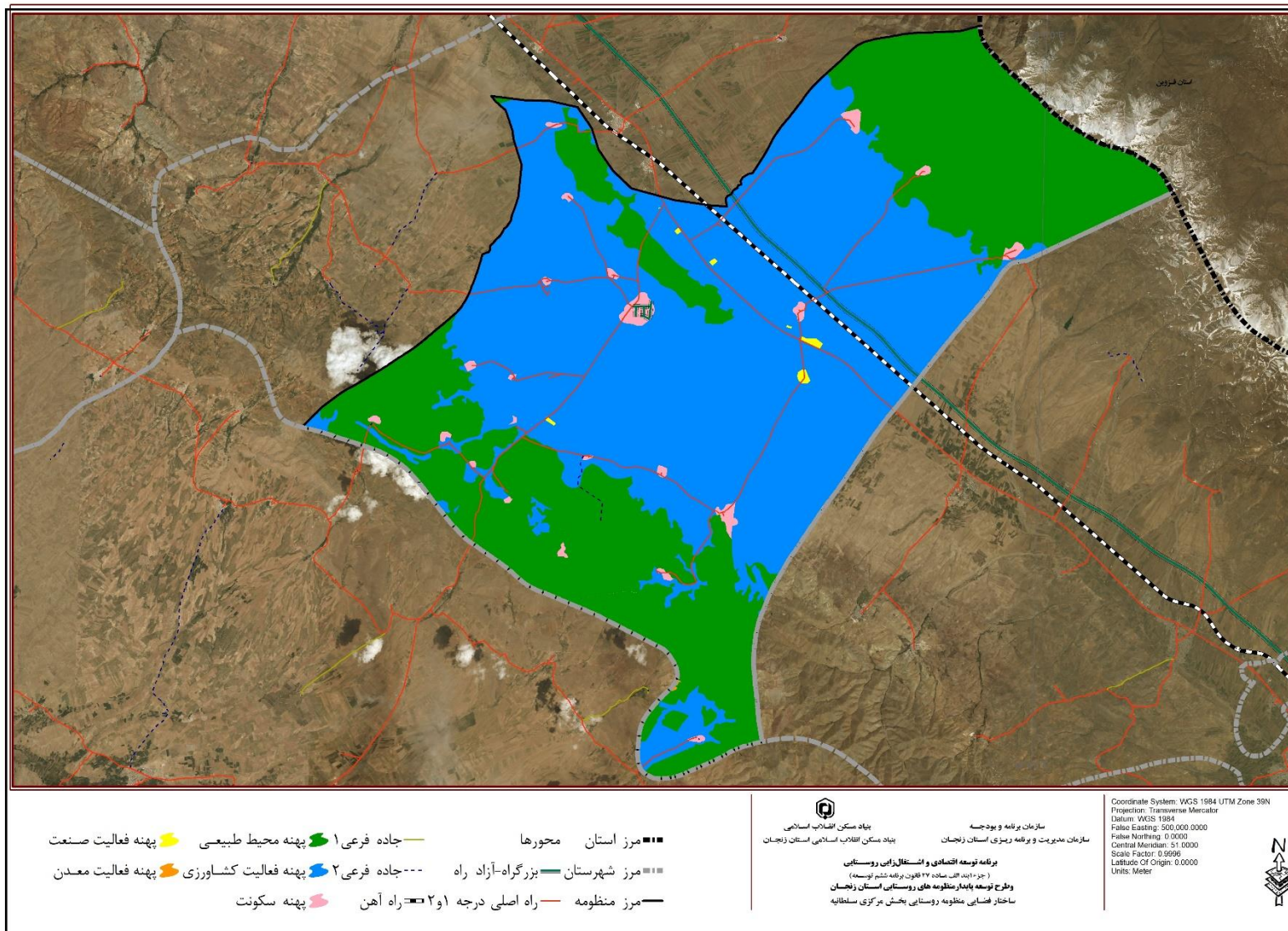
- نامناسب بودن برنامه های بازاریابی و معرفی جاذبه های گردشگری شهرستان شهرستان سلطانیه در رسانه های ملی، شبکه های مجازی و ...
- عدم بهره برداری مناسب و بهینه از جاذبه های گردشگری بخش مرکزی
- ضعف زیرساخت های ارتباطی در روستاهای دارای پتانسیل و جاذبه گردشگری
- کمبود امکانات و خدمات تفریحی - رفاهی و گردشگری در سطح بخش
- سطح پائین تمایل به سرمایه گذاری در بخش گردشگری
- عدم وجود فروشگاه های عرضه محصولات صنایع دستی در روستاهای دارای جاذبه گردشگری و هنر دستی
- عدم معرفی مناسب جاذبه های گردشگری روستایی و طبیعت گردی در سطح منطقه و ملی

سلطانیه

۵- ساختار و سازمان فضائی موجود (نقشه)

شبکه سکونتگاهی بخش مرکزی شهرستان سلطانیه مطابق با سرشماری عمومی نفوس و مسکن سال ۱۳۹۵ از ۲۲ نقطه روستایی دارای سکنه و شهر سلطانیه تشکیل شده است.

سلطانیه



سلطانیه

۶- جمع‌بندی

منظومه مرکزی سلطانیه در منطقه ای کوهستانی واقع شده است. ناهموارهای منظومه ادامه رشته کوه های زاگرس در غرب و البرز غربی در شرق است. کوههای سلطانیه با طول تقریبی ۱۶۰ کیلومتر و عرض ۱۵ کیلومتر به همراه گسل های رورانده، بخش مهمی از عوارض طبیعی منظومه مرکزی سلطانیه هستند. این منظومه در زون با خطر بالای زلزله واقع شده است. خطر وقوع رانش و زمین لغزش در نیمه شرقی منظومه به دلیل وجود شیب زیاد و اراضی کوهستانی و شکل گردنه ای آن از دیگر مخاطرات است. رودخانه زنجارود با جهت جریان از جنوب شرق به شمال غرب اصلی ترین جریان رودخانه ای منظومه بوده و از بخش میانی منظومه عبور می کند. روستاهای ویر، مشک آباد، سنبل آباد در معرض خطر سیل گرفتگی و طغیان رودخانه هستند. منظومه مرکزی سلطانیه از اقلیم سرد و خشک برخوردار است.

بر اساس نتایج سرشماری عمومی نفوس و مسکن سال ۱۳۹۵، در سطح منظومه مرکزی سلطانیه، شهر سلطانیه با جمعیتی معادل ۷۶۳۸ (۴۲٫۵ درصد) و ۲۲ آبادی با جمعیتی معادل ۱۰۳۴۶ نفر (۵۷٫۵ درصد) استقرار دارند که تعداد ۱۰ آبادی (۴۵/۵٪)، کوچک بوده و جمعیتی کمتر از ۵۰ خانوار دارند. شهر سلطانیه تنها نقطه شهری منظومه است. نسبت شهرنشینی در منظومه ۴۲٫۵ درصد و نسبت روستانشینی ۵۷٫۵ درصد است. رشد جمعیت در منظومه مرکزی سلطانیه روندی مثبت داشته و طی طی دوره زمانی ۹۵-۱۳۹۰) رشدی معادل ۰٫۹ درصد در سال داشته است. نرخ رشد جمعیت در شهر سلطانیه ۱٫۴ درصد و در نقاط روستایی منظومه ۰٫۵ درصد در سال طی دوره زمانی مذکور بوده است. نرخ رشد جمعیت روستایی منظومه طی این بازه زمانی نسبت به دو دوره قبل (۹۰-۸۵ و ۸۵-۷۵* که نزولی و منفی بوده است) روندی مثبت داشته است. سطح سواد زنان روستایی در بخش مرکزی ۷۲٫۸ درصد بوده و کمتر از میانگین استانی است. متوسط نرخ اشتغال مردان غلبه فعالیت های بخش کشاورزی (فعالیت های زراعی، باغداری، دامداری و زنبورداری) در ساختار اقتصادی بخش مرکزی سلطانیه است. تولیدات باغی با کیفیت مطلوب با قابلیت توزیع به بازارهای تقاضا در سطح ملی و فراملی (از جمله محصول سیب در روستاهای سنبل آباد، ویر و...) شرایط ویژه ای را در زمینه توسعه فعالیت های باغداری فراهم نموده است. اما عدم وجود صنایع تبدیلی مرتبط با تولیدات کشاورزی و کمبود زیرساخت های اقتصادی و پشتیبان فعالیت و خدمات وابسته به این بخش از عمده ترین نقاط ضعف اقتصاد منظومه است.

عبور شریانات ارتباطی مهم از جمله خط آهن، آزادراه و جاده بین شهری با اهمیت و عملکرد فرمانظومه ای، فرمانطقه ای- ملی آن از بخش میانی منظومه نقش مهمی در پیوند فیزیکی منظومه با سطح منطقه ای و ملی دارد. شبکه راه های ارتباطی بین روستایی در ۲۰ روستا آسفالت شده و در ۲ روستا راه خاکی بوده و از کیفیت نامناسبی برخوردارند.

همچنین زیرساخت های عمومی به ویژه فرسودگی شبکه برق رسانی (شامل ترانس زمینی و هوایی، افت فشار برق، قرارگیری نامناسب تیرهای چراغ برق در طول معابر روستایی) و شبکه آب و محرومیت روستاهای منظومه از خدمات و امکانات فرهنگی - ورزشی و ناکافی و نامناسب بودن امکانات و خدمات بهداشتی و درمانی از عمده ترین مشکلات منظومه بشمار می آیند.

ب - تبیین وضعیت هدف (افق برنامه و طرح : ۱۴۰۵ پایان برنامه هفتم)

۱- اهداف کلی / چشم انداز

اهداف کلان توسعه بخش مرکزی سلطانیه

- حفظ منابع طبیعی و تجدید ناپذیر منظومه با اصلاح شیوه های بهره برداری

- ارتقاء جایگاه اقتصادی منظومه از طریق ایجاد و تقویت ^{سلطانیه} زمین‌های فعالیت جدید و سازگار با توسعه پایدار منظومه
- ارتقاء شاخص های اجتماعی - فرهنگی و کالبدی (زیرساختی - زیربنایی)
- توسعه مکانی - فضایی سکونتگاه ها و فعالیت های منظومه
- نهادسازی و تفویض اختیار به جوامع مدنی محلی در مشارکت و اجرای برنامه‌ها (توسعه حکمروایی محلی)
- افزایش تولید محصولات کشاورزی بر پایه منابع موجود
- ارتقاء شاخص های صرفه جویی و بهره وری از منابع آب
- توسعه و بهبود زیرساخت های اقتصادی وابسته به بخش کشاورزی و گردشگری

۲-۱- چشم انداز بخش مرکزی سلطانیه در افق ۱۴۰۵

چشم انداز توسعه پایدار منظومه مرکزی سلطانیه، بر محور بهره جویی از فرصت ها و تبدیل تهدیدها به فرصت های جدید و کنترل و مدیریت ضعف های ساختاری، استوار می گردد. محورهای اساسی چشم انداز توسعه پایدار منظومه های روستایی این منظومه عبارتند از:

- بهره برداری از ظرفیت ها و پتانسیل های محیطی - اکولوژیک در فرآیند توسعه پایدار منظومه
- بهره برداری از ظرفیت ها و پتانسیل های اقتصادی بخش (گردشگری، کشاورزی، دامداری، صنایع دستی و ...) در فرآیند توسعه پایدار منظومه
- برخورداری از زیرساختها و زیربناها برای توسعه اقتصادی - اجتماعی و کالبدی
- توانمندسازی جامعه محلی برای مشارکت در فرآیند توسعه و حکمروایی ناحیه ای
- ساماندهی منابع سرمایه ای و خرد و پس اندازهای خرد روستایی در فرآیند توسعه کالبدی و اقتصادی (کار آفرینی)
- بهره برداری از پتانسیل بالقوه و بالفعل بخش کشاورزی با تأکید بر محصولات باغی به ویژه سیب
- ایجاد و تکمیل زنجیره تولید

۲- شاخص های هدف (منتخب متغیرها و شاخص های بیان وضعیت موجود)

- مساحت اراضی زراعی آبی و دیم ۱۸۱۶۲ هکتار (۱۰۷۵۸ هکتار (۵۹/۲ درصد) اراضی زراعی دیم و ۷۴۰۴ هکتار (۴۰/۸ درصد) اراضی زراعی آبی) و سطح زیر کشت باغات آبی و دیم ۱۰۷۷ هکتار
- برخورداری از راه های ارتباطی به ویژه راه آهن، آزاد راه، بزرگراه و جاده های بین روستایی اصلی و فرعی

- برخورداری از امکانات و زیرساخت های کالبدی و اقتصادی سلطانیه
- نرخ اشتغال (کل منظومه ۳۶,۱ درصد ، زنان و مردان به ترتیب ۴,۶ و ۶۷ درصد)
- نرخ سواد زنان روستایی ۷۲/۸ درصد
- نرخ رشد جمعیت درصد در کل منظومه ۰,۹ درصد، در نقاط شهری (شهر سلطانیه) ۱,۴ درصد و در نقاط روستایی منظومه ۰,۵ درصد
- نسبت شهرنشینی ۴۲,۵ درصد، و نسبت روستانشینی ۵۷,۵ درصد

۳- راهبردها و سیاست ها

- راهبردهای توسعه پایدار منظومه های روستایی، در راستای چشم انداز توسعه، منابع و پیوندهای درون و برون منظومه ای به شرح زیر است:
- توسعه خدمات زیستی، عمومی- رفاهی، بهداشتی، آموزشی در سطح روستاها با استفاده از اعتبارات عمرانی و مشارکت جامعه محلی
 - ارتقاء ارزش افزوده فرآیندهای تولیدی منظومه با ایجاد خوشه های صنعتی کوچک محلی و خانگی
 - توسعه زنجیره فعالیت های باغداری و افزایش تولید
 - توسعه زنجیره فعالیت های زراعی و افزایش عملکرد
 - ارتقای شاخص بهره وری آب
 - توسعه زنجیره دامپروری صنعتی و دامداری روستایی مدرن
 - توسعه صنایع دستی بومی با مشارکت جامعه زنان محلی
 - توسعه سازمان یافته خوشه های گردشگری (طبیعت گردی، بوم گردی، گردشگری روستایی و ...)
 - توانمندسازی جامعه محلی با محوریت زنان برای مشارکت فعال در توسعه پایدار روستا

۴- محورهای پیشران توسعه بخش

- وجود کشاورزی زراعی و باغی در سطح بخش و تنوع نسبی در تولیدات زراعی، باغی
- ایجاد واحدهای دامداری صنعتی و نیمه صنعتی
- ایجاد و توسعه فعالیتهای زنبورداری، پرورش گیاهان دارویی با توجه به وجود مراتع غنی در بخش
- ایجاد و توسعه واحدهای پرورش طیور سنتی و صنعتی ، آبی پروری
- ایجاد واحدهای بسته بندی و فرآوری گیاهان دارویی

۵- ساختار و سازمان فضائی هدف (نقشه)

ج - فهرست فعالیت ها و سرمایه گذاری ها (متضمن تحقق وضعیت هدف)، پیوسته اند.

- ۱- فعالیت ها شامل تصمیمات و مصوبات مقرراتی و اجرائی
 - ۲- طرح های سرمایه گذاری الویت بندی شده در سطح بخش به تفکیک کشاورزی، صنعتی و خدماتی، روستا، مقیاس عملکرد، دارای مشخصه کارآفرینی و اعتبار مورد نیاز با تعیین آورده بخش خصوصی (در صورت اقتضا برای هر روستا دو طرح)
 - ۳- پروژه های عمرانی الویت بندی شده در سطح بخش به تفکیک محیطی، کالبدی، اجتماعی و فرهنگی، دستگاه مجری و روستا و اعتبار لازم (پیشنهاد در صورت نیاز)
- اهمیت و جایگاه روستا در بخش، در الویت بندی طرح های سرمایه گذاری و پروژه های عمرانی تاثیر گذار باشد.
- ملاحظه ۵: منابع اعتباری مورد نیاز طرح های سرمایه گذاری و پروژه های عمرانی در قالب بودجه سنواتی و سایر منابع تامین اعتبار منظور خواهد شد.
- ملاحظه ۶: فیلد های اطلاعاتی فعالیت ها، طرح ها و پروژه ها باید مستند به شرح خدمات برنامه و طرح توسعه و اعتبارات مورد نیاز طرح های سرمایه گذاری و پروژه های عمرانی به چارچوب بودجه های سنواتی (به ماخذ سازمان مدیریت و برنامه ریزی استان) مستند باشد.
- ملاحظه ۷: فهرست فعالیت ها، طرح های سرمایه گذاری، پروژه های عمرانی و جمع بندی اعتبارات مورد نیاز پروژه های عمرانی به ترتیب در قالب جدول شماره ۲، جدول شماره ۳، جدول شماره ۴ (با رعایت مطالب منعکس در ملاحظه ۴) و جدول شماره ۵ ارائه خواهد شد.

د- نحوه اجرا، نظارت و بازنگری سند

- ۱- سازمان اجرائی سند: این سازمان زیر نظر کمیته برنامه ریزی شهرستان فعالیت می نماید. تشکیلات این سازمان با پیشنهاد مشترک سازمان مدیریت و برنامه ریزی و اداره کل بنیاد مسکن انقلاب اسلامی استان زنجان در شورای برنامه ریزی و توسعه استان به تصویب خواهد رسید.
 - ۲- نظارت بر اجراء: در قالب چارچوب های مقرر از سوی سازمان مدیریت و برنامه ریزی استان، اجرای اسناد بخش ها با راهبری اداره کل بنیاد مسکن انقلاب اسلامی و با مشارکت دستگاه های اجرائی مورد اهتمام قرار خواهد گرفت. نظارت و رصد اجرای سند بخش ها در چارچوب رویه های جاری دنبال خواهد شد. نتایج نظارت در مقاطع ۶ ماهه به شورای برنامه ریزی و توسعه استان گزارش خواهد شد.
 - ۳- بازنگری سند: بازنگری بندهای "ب" و "د" در سال ۱۴۰۱ (در چارچوب مضامین مرتبط برنامه هفتم) و بند "ج" بصورت سالانه انجام خواهد شد.
- ملاحظه ۸: با پیشنهاد مشترک سازمان مدیریت و برنامه ریزی و اداره کل بنیاد مسکن انقلاب اسلامی استان زنجان و تصویب شورای برنامه ریزی و توسعه استان، از خدمات مهندسین مشاور مجری مطالعات به عنوان تسهیلگران اجرای سند استفاده خواهد شد.

د: نحوه مدیریت و اجرای طرح (پیشنهادی مشاور)

مدیریت اجرای طرح توسعه پایدار منظومه روستایی مرکزی سلطانیه در چارچوب رویکرد مشارکتی محقق خواهد شد. در این رویکرد جامعه محلی و دستگاه های اجرایی در قالب سازمانی منسجم و یکپارچه مدیریت پایدار منظومه روستایی را بر عهده خواهند داشت. مشارکت روستاییان در امر مدیریت پایدار روستایی منظومه با توجه به رویکردهای پایداری طرح که مشارکت جامعه محلی از الزامات آن است، اجتناب ناپذیر و ضروری است. زیرا جامعه محلی نقش تعیین کننده ای در تبیین سیاست ها، طرحها و تصمیم سازی داشته و فرآیند تحول و پیشرفت در سطح روستاها با تلاش و کوشش جوامع محلی محقق خواهد شد. به عبارتی با حضور و مشارکت مردم در فرآیند برنامه ریزی و تصمیم گیری، مشکلات و نارسایی ها به درستی شناسایی شده و برای رفع آنها اقدام خواهد شد.

سلطانیه

تعیین نحوه اجرای طرح (سازوکار اجرای طرح با تاکید بر اجرای مشارکتی)

نحوه اجرای طرح مذکور بر مبنای رویکرد مشارکتی استوار است از اینرو تعیین الگوی مدیریت منظومه مرکزی در افق طرح بسیار ضروری و مهم است. در این راستا با توجه اینکه عملکرد طرح به لحاظ تقسیمات سیاسی - اداری در مقیاس بخش خواهد بود، الگوی مدیریت منظومه نیز در این سطح تعیین می‌شود. ساختار مدیریتی منظومه های روستایی مرکزی که منطبق بر بخش مرکزی شهرستان سلطانیه است در وضعیت فعلی را می‌توان به دو بخش تقسیم: الف) ساختار دولتی منظومه، که بخشدار به عنوان نماینده دولت و عالی‌ترین مقام منظومه و بخش محسوب می‌شود. ب) ساختار مردمی مدیریت منظومه که دهیار، شورای روستا و شورای بخش را شامل می‌شود که در این زمینه دهیار عمدتاً وظایف اجرایی و شورای بخش و روستا وظایف نظارتی دارند. بخشدار به عنوان نماینده دولت وظایفی متعددی دارد که به برخی از مهمترین آنها که می‌تواند به مدیریت منظومه کمک کند اشاره می‌شود.

حفظ سیاست عمومی دولت در حوزه ماموریت.

مراقبت در بهبود و پیشرفت اوضاع اجتماعی و اقتصاد محلی.

نظارت بر مدیریت محلی منظومه.

نظارت بر امر کشاورزی (زراعت و باغداری و دامپروری).

نظارت بر ساختن راهها بویژه راههای فرعی و تاسیس پارکها، باشگاهها و نظایر آن از طریق تشویق مردم به خودیاری.

مراقبت و تشویق مساعی در پیشرفت و حسن جریان امور مربوط به سازمانها و جمعیت های خیریه.

تشویق و ترغیب مردمی به امر خودیاری و مشارکت آنان در امور محلی و واگذاری مدیریت محلی (روستایی) به مردم جامعه محلی).

نظارت بر امور شوراهای اسلامی.

تشکیل مرتب شوراهای کمیسیونها و ... بخش برای اجرای وظایف مقرر و پیگیری مصوبات مربوط.

هماهنگ کردن فعالیتهای دستگاه های دولتی بخش در جهت سیاست عمومی دولت.

بررسی و برآورد اعتبارات مورد نیاز بر حسب دستورالعمل های ابلاغی از طرف استانداری به مقامات مربوطه طبق مقررات و تسلیم و نگهداری حسابهای مربوطه.

همان طور که بیان شد از دیگر عناصر مدیریت منظومه روستایی مرکزی که در واقع بخش مردمی مدیریت محسوب می‌شود، شورای بخش است که کارکرد نظارتی داشته و بر اساس ماده ۷۰ قانون وظایف شوراهای اسلامی، وظایف و اختیارات آن به شرح ذیل است:

ارائه طرحها و پیشنهادهای اصلاحی به مسؤولین اجرایی منطقه جهت رفع کمبودهای اجتماعی، فرهنگی، آموزشی، اقتصادی، عمرانی، بهداشتی و سایر امور رفاهی بخش.

تبصره - مقامات اجرائی ذیربط موظف به بررسی طرحها و پیشنهادهای مذکور و ارائه پاسخ حداکثر ظرف مدت دو ماه به شورا هستند. در صورت عدم ارائه پاسخ در موعد مقرر مراتب جهت انجام اقدامات قانونی به اطلاع مقامات مافوق خواهد رسید.

ایجاد هماهنگی لازم بین شوراهای اسلامی روستاهای واقع در محدوده بخش.

نظارت بر شوراهای روستاها به منظور رعایت وظایف قانونی.

رسیدگی به امور عمرانی بخش که خارج از حیطه اختیارات و وظایف شورای روستا است.

ایفای وظایف شورای روستا در مزارع مستقل، مکانها و آبادیها و روستاهایی که به هر دلیل فاقد شورای روستا می‌باشند.

تشویق مردم به همکاری و سرمایه‌گذاری در امور و برنامه‌های عمرانی کشاورزی، حمل و نقل، بهداشت، صنایع روستایی و دستی، امور فرهنگی و مذهبی بخش.

بررسی و تأیید طرح های هادی روستاهای واقع در محدوده بخش و ارسال به مراجع ذی‌ربط جهت تصویب نهایی.

نظارت بر حسن اجراء مصوبات شورای اسلامی بخش

نظارت و پیگیری اجراء طرحها و پروژه‌های عمرانی بخش.

ساختار پیشنهادی مدیریت منظومه از دو بخش مدیریت فرابخشی و مدیریت منظومه تشکیل می‌شود که این دو در ارتباط متقابل باهم مدیریت یکپارچه منظومه را شکل می‌دهند.

سلطانیه

الف): مدیریت فرابخشی

یکی از مهمترین چالش‌های مدیریت روستایی در ایران فقدان مدیریت یکپارچه روستایی و وجود ادارات و سازمان‌های مختلف دخیل در امور روستایی هست که به صورت بخشی و جزیره‌ای عمل می‌کنند و از انسجام و هماهنگی لازم برخوردار نیستند از اینرو در ساختار پیشنهادی مدیریت منظومه، بخشی تحت عنوان مدیریت فرابخشی پیشنهاد شده که وظیفه هماهنگی بین ادارات و سازمان‌های دخیل در مسایل روستایی را بر عهده خواهد داشت در واقع این بخش در جهت حذف بروکراسی اداری و موازی کاری ادارات در مسایل روستایی پیشنهاد می‌شود.

ارکان و ترکیب مدیریت فرابخشی

شورای برنامه ریزی استان، فرمانداری، جهادکشاورزی، آب منطقه ای، میراث فرهنگی، فرهنگ و ارشاد اسلامی، راه و ترابری، نیروی انتظامی، اداره گاز، اداره آب و فاضلاب، اداره کل محیط زیست، سایر ادارات و دستگاه های اجرایی

ب): مدیریت منظومه

مدیریت منظومه به منظور عملیاتی کردن رویکرد مشارکت از پایین به بالا و همچنین مشارکت جامعه محلی در امر برنامه‌ریزی، نظارت و اجرای طرح پیشنهاد شده و دارای ارکانی به شرح زیر است.

- ارکان مدیریت منظومه شامل مدیر یا رئیس شورای منظومه، شورای عالی مدیریت منظومه، شورای اجرایی، دبیرخانه می شود.

ترکیب ارکان منظومه

مدیر منظومه: در ساختار پیشنهادی مدیریت اجرایی منظومه، بخشدار به عنوان عالی‌ترین مقام دولتی بخش به عنوان مدیر منظومه تعیین شده است که این موضوع به دلیل وظایف ذاتی آن و همچنین حاکمیت این نهاد بر سایر ارگان‌های دولتی در مقیاس بخش و در راستای مدیریت هماهنگ و یکپارچه پیشنهاد گردیده است.

شورای عالی مدیریت منظومه: در چارت پیشنهادی با توجه به وظایف متعدد و متنوع بخشدار جهت تمرکز بر اجرای طرح مذکور پیشنهاد می‌شود نهاد/سازمانی تحت عنوان سازمان مدیریت منظومه ایجاد گردد که وظایف و مسوولیت‌های آن صرفاً مرتبط با اجرای طرح خواهد بود.

شورای اجرایی: اعضای این شورا متشکل از شورای بخش و دهیار یا یک نفر از اعضای شورای اسلامی روستاهای منظومه و نمایندگان جامعه محلی خواهد بود.

در ساختار پیشنهادی حضور دائم نماینده جامعه محلی (به عنوان نمایندگان مردم) با توجه به حضور بخشدار، اعضای شورای بخش و دهیاران، باعث می‌شود جامعه محلی (مردم) حضور خود را در برنامه‌ریزی و مدیریت منظومه احساس کرده و در نتیجه فرآیند اجرای طرح سریع‌تر انجام گیرد. در ساختار پیشنهادی شورای اجرایی، تصمیم‌گیری/تصمیم‌سازی به سه بخش تقسیم شده که هر یک وظیفه ویژه‌ای را برعهده دارند:

برنامه‌ریزی: بخش برنامه‌ریزی یکی از ارکان شورای تصمیم‌گیری است که وظایف برنامه‌ریزی، هماهنگی را در خصوص جلسات، دریافت گزارشات، بازدیدها، پیگیری کارهای مربوط به طرح و غیره را عهده دار خواهد بود.

سرمایه‌گذاری: پروژه‌هایی که در طرح منظومه روستایی مرکزی سلطانیه تدوین شده برای اجرایی شدن نیاز به تامین اعتبار دارند که بخش سرمایه‌گذاری مسوولیت جذب سرمایه برای پروژه‌های تدوین شده و حتی بررسی پیشنهادات جدید سرمایه‌گذاری را بر عهده خواهد داشت.

عمران و نظارت: یکی دیگر از ارکان شورای اجرایی، بخش عمران و نظارت است که مسوولیت فعالیتهای عمرانی و نظارت طرح منظومه روستایی مرکزی بر عهده این قسمت خواهد بود.

- دبیرخانه توسعه پایدار منظومه: دبیرخانه توسعه پایدار منظومه به ریاست بخشدار در بخشدارگی تشکیل می‌شود.
- ساختار دبیرخانه شامل رئیس دبیرخانه، مرکز اطلاعات منظومه، واحد اطلاع رسانی و هماهنگی و پشتیبانی اداری منظومه، خواهد بود.

همچنین لازم به ذکر است که تامین نیروی کارشناسی برای قسمت‌های مذکور می‌تواند به شیوه های ذیل انجام شود:

الف) استفاده از بدنه کارشناسی سازمان‌های دولتی.

ب) جذب نیروی کارشناسی به صورت مستقل توسط شورای اجرایی.

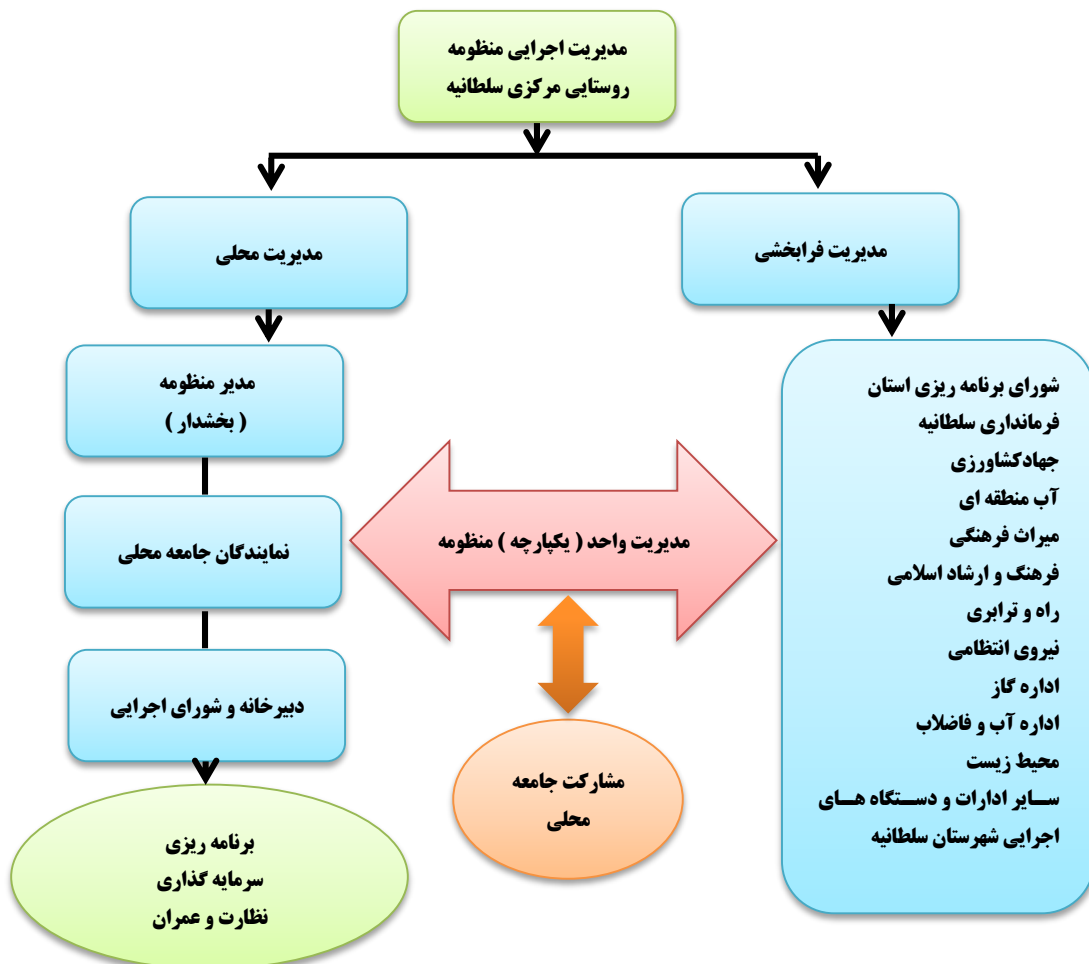
سلطانیه

- مشارکت جامعه محلی

یکی از مهمترین رکن ساختار مدیریت پیشنهادی منظومه روستایی مرکزی، مشارکت جامعه محلی است. این رکن از مدیریت منظومه می‌تواند نقش ویژه‌ای در توسعه پایدار منظومه ایفا نماید بطوریکه شناسایی مسائل و مشکلات سکونتگاه‌ها از طریق جامعه محلی و دریافت نظرات آنها در زمینه توسعه منظومه می‌تواند به برنامه‌ریزی واقع‌بینانه و عملیاتی شدن طرح‌ها و پروژه‌ها کمک نماید. از اینرو مشارکت جامعه محلی می‌تواند در اشکال مختلف از جمله تشکیل جلسات با جامعه محلی در بازه‌های زمانی مشخص (۱ یا ۲ ماهه) و همچنین استفاده از آنها به عنوان بازوی اطلاعاتی مدیریت منظومه در جهت شناسایی مسایل و مشکلات صورت گیرد. اعضای جامعه محلی می‌تواند از اقشار مختلف تشکیل شود لذا پیشنهاد می‌شود اعضاء جامعه محلی از اقشار زیر تشکیل شود.

دهیار، نماینده شورا، نماینده جامعه ریش‌سفیدان، نماینده جامعه باغداران، نماینده جامعه زارعان، نماینده جامعه سلف‌خران میوه و محصولات زراعی و باغی، نماینده جامعه فعالان صنایع دستی، نماینده جامعه صنایع کارگاهی، نماینده جامعه زنان، نماینده جوانان، نماینده جامعه دانشجویان، نماینده جامعه محصلین، نماینده جامعه کارکنان اداری، نماینده جامعه معلولان یا افراد دارای بیماری‌های خاص.

ساختار مدیریت اجرایی توسعه پایدار منظومه روستایی مرکزی سلطانیه



سلطانیه

جدول شماره ۲ :: فهرست فعالیت ها شامل تصمیمات و مصوبات مقرراتی و اجرائی پیوست سند توسعه اقتصادی، اشتغالزایی و طرح توسعه پایدار منظومه های روستایی			
ردیف	عنوان فعالیت (تصمیمات / مصوبات / ...) ۱	دستگاه اجرائی مرتبط	ملاحظات
۱	سازماندهی اجتماعی تشکل های محلی جهت اجرای پروژه های اشتغالزایی روستایی و توسعه پایدار منظومه های روستایی (ایجاد مرکز مدیریت و ساماندهی محلی در مرکز بخش با حوزه نفوذ تحت پوشش تمامی روستاهای منظومه)	سازمان های مردم نهاد/ فرمانداری / بخشداری	
۲	نیازسنجی آموزشی، کارگاههای مشارکتی، نشست های تبادل اطلاعات و آشنایی با پروژه های اجرایی توسعه پایدار منظومه و اشتغالزایی روستایی	سازمان های مردم نهاد/ فرمانداری / بخشداری	
۳	تسهیل در فرآیند اخذ مجوز های مرتبط با ایجاد کارگاه های تولیدی و صنعتی کوچک	سازمان جهادکشاورزی، سازمان صنایع و معادن و تجارت	
۴	تسهیل در محدودیتهای ایجاد شده از سوی جهاد کشاورزی جهت ایجاد کاربریهای اقتصادی که نیازمند ساخت ابنیه هستند	سازمان جهاد کشاورزی	
۵	تسهیل فرآیند پرداخت تسهیلات و وام بانکی به متقاضیان روستایی و رفع محدودیت و مشکلات مربوط به آن (ضامن، نحوه بازپرداخت و...) ...	بانک کشاورزی بانک مسکن	
۶	تقویت پیوندهای فیزیکی از طریق احداث راه های بین روستایی و شهری از طریق تسهیل صدور مجوز	اداره کل میراث فرهنگی، صنایع دستی و گردشگری- اداره کل منابع طبیعی اداره-	
۷	تعیین تکلیف اراضی موقوفه	اداره اوقاف و امور خیریه و موقوفه مربوطه، بنیاد مسکن انقلاب اسلامی	
۸	تصرف اراضی اطراف روستاها توسط اداره منابع طبیعی و ایجاد محدودیت برای استفاده در فعالیت های کشاورزی و دامداری	اداره کل منابع طبیعی	

۱- فعالیت های ناظر به تصمیمات و مصوبات مقرراتی و اجرائی، زمینه ساز / پشتیبان طرح های سرمایه گذاری و پروژه های عمرانی، شامل اقدامات ناظر به حل و فصل مسائل و مشکلات

جدول شماره ۳ : فهرست طرح های سرمایه گذاری برای تولید و اشتغالزایی پیوست سند توسعه اقتصادی، اشتغالزایی و طرح توسعه پایدار منظومه های روستایی										
ردیف	عنوان طرح	اعتبار مورد نیاز میلیون ریال	میزان اشتغال نفر	محل اجرا نام روستا	کد شعاع عملکردی ۱	کد موضوعی طرح ۲	کد کارآفرین محور	الویت طرح در سطح بخش ۴	کد دستگاه اجرایی مرتبط ۵	توضیح دارد ۶
۱	ایجاد مجتمع های صنعتی و نیمه صنعتی پرورش دام کوچک و بزرگ (همراه با اصلاح نژاد دام سبک رمانوف)	۲۰۰۰۰	۵۰	تمامی روستاهای با بیش از ۲۰ خانوار	متوسط/دهستان	کشاورزی	بله	الویت دوم	سازمان جهاد کشاورزی	-
۲	ایجاد مجتمع های پروراندی گوساله	۸۰۰۰	۸	ارجین، مشک آباد	خرد/ روستا	کشاورزی	بله	الویت اول	سازمان جهاد کشاورزی	-
۳	ساماندهی و مدرن سازی واحدهای دامداری روستایی در مقیاس خانگی	۵۰۰۰	۱۵	تمامی روستاهای با بیش از ۲۰ خانوار	متوسط/دهستان	کشاورزی	بله	الویت دوم	سازمان جهاد کشاورزی	-
۴	احداث پروراندی گوسفند ۲۰۰ رأسی	۵۵۰۰	۸	المکی	خرد/ روستا	کشاورزی	بله	الویت اول	سازمان جهاد کشاورزی	-
۵	ایجاد واحد گاوداری نیمه صنعتی شیری	۲۰۰۰	۶	دوسنگان	متوسط/دهستان	کشاورزی	بله	الویت اول	سازمان جهاد کشاورزی	-
۶	ایجاد مرکز تحقیقات اصلاح نژاد دام و بهبود تولیدات دامی	۱۰ (میلیارد)	۳	والایش	متوسط/ دهستان	صنعت (با الویت صنایع تبدیلی و	بله	الویت دوم	سازمان صنعت معدن و تجارت	-
۷	احداث واحد پرورش بوقلمون	۶۹۰	۷	بویین	خرد/ روستا	کشاورزی	بله	الویت اول	سازمان جهاد کشاورزی	-

سلطانیه

۸	احداث واحدهای مرغداری صنعتی			مشک آباد، چپدره،	خرد/ روستا	کشاورزی	بله	الویت اول	سازمان جهاد کشاورزی	-
۹	ایجاد واحدهای پرورش مرغ بومی	۳۰۰	۲۵	تمامی روستاهای بالای ۲۰ خانوار	کلان / بخش	کشاورزی	بله	الویت اول	سازمان جهاد کشاورزی	-
۱۱	ایجاد واحد پرورش شترمرغ	۱۰۰۰	۵	ویک، ترکانده،	کلان/بخش	کشاورزی	خیر	اولویت دوم	سازمان جهاد کشاورزی	-
۱۲	ایجاد و توسعه واحدهای فعالیت زنبورداری	۴۰۰	۴	چپدره، اسدآباد، قلعه، قیاسیه، اولنگ، کبودگنبد، ترکانده،	متویط/دهستان	کشاورزی	بله	الویت اول	سازمان جهاد کشاورزی	-
۱۳	احداث مزرعه پرورش ماهی	۲۰۰۰	۱۲	بویین، طهماسب آباد، المکی، ویک	کلان / بخش	کشاورزی	خیر	الویت دوم	سازمان جهاد کشاورزی	-
۱۴	ایجاد واحدهای خانگی و کارگاهی تولید و پرورش قارچ	۸۰۰	۵	کبودگنبد، ویک	کلان/بخش	کشاورزی	خیر	اولویت دوم	سازمان جهاد کشاورزی	-
۱۵	ایجاد بنگاه های جمع آوری شیر واحدهای دامداری خانگی	۸۰۰۰	۱۲	بویین ، دوسنگان	متوسط/دهستان	کشاورزی	بله	الویت اول	سازمان جهاد کشاورزی	-
۱۶	ایجاد و فعال سازی کارگاه های روستایی تولید لبنیات	۲۰۰۰۰	۹	ویر، بویین، دوسنگان	متوسط/دهستان	کشاورزی	بله	الویت دوم	سازمان جهاد کشاورزی	-
۱۷	ایجاد کارگاه بوجاری و بسته بندی حبوبات	۱۰۰	۸	المکی، دوسنگان، حسین آباد	خرد/ روستا	کشاورزی	خیر	اولویت دوم	جهاد کشاورزی	-
۱۹	ایجاد کارگاه تولید مبلمان			سنبل آباد،	کلان/ بخش	صنعت (با الویت صنایع تبدیلی و	بله	الویت دوم	سازمان صنعت معدن و تجارت	-

سلطانیه

۲۲	ایجاد کارگاه تولید محصولات لبنی (پنیر سنتی)	۱۰۰۰	۲	ویر، دوسنگان، سنبل آباد، بویین،	متوسط/دهستان	صنعت (با الویت صنایع تبدیلی و تکمیلی) و معدن	بله	الویت دوم	سازمان صنعت معدن و تجارت	-
۲۳	ایجاد واحدها خانگی و کارگاه بسته بندی محصولات کشاورزی با محوریت زنان روستایی	۴۰۰	۲۰	ترکانده، سنبل آباد	خرد/ روستا	کشاورزی	خیر	اولویت دوم	جهاد کشاورزی	-
۲۴	ایجاد کارگاه بسته بندی گیاهان دارویی	۹۰۰	۱۲	والایش، طهماسب آباد	کلان / بخش	کشاورزی	خیر	الویت دوم	سازمان جهاد کشاورزی	-
۲۵	ایجاد واحدهای کوچک صنایع تبدیلی و تکمیلی در زمینه فرآوری سیب زمینی (چیپس و سایر فرآورده ها)	۱۰۰۰	۳	ویر،	متوسط / دهستان	صنعت (با الویت صنایع تبدیلی و تکمیلی) و معدن	بله	الویت دوم	سازمان صنعت معدن و تجارت	-
۲۷	ایجاد و فعال سازی صنایع دستی خانگی بومی (گلیم بافی، قالی بافی)	۱۰۰۰۰	۲۰	سنبل آباد، والایش، حسین آباد، اولنگ، ارجین، قیاسیه،	متوسط / دهستان	صنعت	بله	اولویت دوم	جهاد کشاورزی - صنعت، معدن تجارت	-
۲۸	ایجاد و تجهیز اقامتگاه های بوم گردی	۷۰۰۰	۲۵	ترکانده، بویین، ویر، کبودگنبد، دوسنگان، اسدآباد، چپدره	فرا کلان شهرستان و بالاتر	گردشگری	بله	الویت اول	اداره کل میراث فرهنگی، صنایع دستی و گردشگری	-
	توسعه گردشگری (ایجاد سایت گردشگری)			ویر، چپدره، ترکانده، قلعه، بویین	فرا کلان شهرستان و بالاتر	گردشگری	بله	الویت اول	اداره کل میراث فرهنگی، صنایع دستی و گردشگری	-
۲۹	ایجاد کارگاه تولید البسه (خیاطی)	۵۰۰۰	۲۰	کبودگنبد، ویر، اولنگ، ترکانده، حسین آباد، والایش	فراکلان/شهرستان و استان	صنعت و معدن و تجارت	بله	الویت دوم	سازمان صنعت معدن و تجارت	-

سلطانیه

						تمام روستاهای بخش مرکزی			ارتقای شاخص بهره بروری آب از طریق: الف- آموزش ب- عملیات اجرایی	۳۰
	سازمان جهاد کشاورزی	الویت ۱	خیر	کشاورزی	کلان/بخش	تمام روستاهای بخش مرکزی (پهنه بندی جهاد کشاورزی)		۵۰۰	الف- برگزاری کلاس های آموزشی و ترویجی در موضوعات زیر: -اصلاح برنامه کود دهی(تغذیه)-تغییر رقم محصولات -بهبود مدیریت های زراعی (زمان کاشت، نحوه تهیه زمین، ماشی ن کاشت، کنترل عل فهای هرز، مبارزه با آفات بیمار بها و)-شناخت مصارف غیرمفید آب مصرفی و انجام تمهیدات برای کنترل آنها -اصلاح عملیات زراعی برای کاهش آب مصرفی مثل اصلاح تاریخ کشت -تغییر شیوه کشت مثلاً اجرای کشت نشایی -اصلاح روش آبیاری(از روشهای سنتی به سامانه های نوین آبیاری) -اصلاح روش آبیاری همراه با اصلاح مدیریت مصرف کود و عملیات زراعی -تمهیدات لازم برای کاهش ضایعات مانند تنظیم ادوات، اصلاح زمان برداشت، بسته بندی مناسب، ایجاد واحدهای فرآوری و ایجاد زنجیره تولید تا مصرف -کاهش ضایعات محصول از زمان برداشت تا رسیدن بدست مصرف کننده -آبشویی کودها و خسارات ناشی از مخاطرات بخش کشاورزی راهکارهای مقابله با سرمازدگی محصولات (استفاده از دمنده ها، تغییر وارسته و رقم محصولات، تغییر رژیم کوددهی، ایجاد بادشکن ها و تقویم آبیاری و ...)	الف- ۳۰

سلطانیه

									ب- برنامه عملیات اجرایی:	
-	سازمان جهاد کشاورزی	الویت اول	خیبر	کشاورزی	کلان / بخش	حسین آباد، قیاسیه، المکی، بوبین، ترکانده، ویک، اولنگ	۳۰	۴۵۰۰	احداث گلخانه (صیفی جات) ایجاد مجتمع های کوچک گلخانه ای	ب ۳۰
	سازمان جهاد کشاورزی	الویت اول	خیبر	کشاورزی	کلان / بخش	حسین آباد، ارجین، قیاسیه، قلعه، سنبل آباد، طهماسب آباد، عباس آباد، کیود گنبد، مشک آباد، والایش، ویر، ویک		۳۹۵۰۰۰	تجهیز اراضی به سیستم آبیاری تحت فشار	ب ۳۰
	سازمان جهاد کشاورزی	الویت اول	خیبر	کشاورزی	متوسط / دهستان	اسدآباد، بالوف، ترکانده، چپ دره، دوسنگان،		۳۹۰۰۰	اجرای سیستم کم فشار	ب ۳۰
	سازمان جهاد کشاورزی	الویت اول	خیبر	کشاورزی	متوسط / دهستان	طهماسب آباد، چپ دره، ندیرآباد، کیود گنبد، اسدآباد، چشمه سار		۴۰۸۰۰	اصلاح و نوسازی باغات	ب ۳۰

۶- توضیحات مربوط به کدهای جدول شماره ۳: فهرست طرح های سرمایه گذاری برای تولید و اشتغالزائی، مراجعه شود به صفحه ۹ چارچوب.

دستگاه اجرایی پیوست جدول شماره ۳ - توضیحات طرح های سرمایه گذاری موضوع کد ۶ جدول شماره ۳

ردیف	عنوان طرح	توضیحات
۱	توسعه کشت محصولات تجاری پربازده (زعفران، گل محمدی)	تحقق طرح در کوتاه مدت
۲	اعطای تسهیلات جهت ایجاد کارگاههای تولید صنایع دستی روستایی	تحقق طرح در کوتاه مدت
۳	اعطای تسهیلات جهت ایجاد و تجهیز اقامتگاه های بوم گردی	تحقق طرح در کوتاه مدت
۴	برگزاری دوره های آموزشی در زمینه اصول صحیح نگهداری دام و طیور، اصلاح نژاد و اصلاح جایگاه دام	تحقق طرح تدریجی و در مقاطع زمانی برنامه (کوتاه مرت، میان مدت و بلند مدت)
۵	برگزاری دوره های آموزشی جهت تغییر الگوی کشت زراعی به محصولات پربازده و تجاری نظیر حبوبات، گیاهان دارویی، توسعه باغداری و..	تحقق طرح تدریجی و در مقاطع زمانی برنامه (کوتاه مرت، میان مدت و بلند مدت)
۶	برگزاری دوره های آموزشی جهت ایجاد واحدهای پرورش ماهیان سرد آبی	تحقق طرح تدریجی و در مقاطع زمانی برنامه (کوتاه مرت، میان مدت و بلند مدت)
۷	توسعه واحدهای دامپروری دام بزرگ و کوچک	تحقق طرح تدریجی و در مقاطع زمانی برنامه (کوتاه مرت، میان مدت و بلند مدت)
۸	ایجاد واحدهای بسته بندی و فرآوری محصولات کشاورزی	تحقق طرح تدریجی و در مقاطع زمانی برنامه (کوتاه مرت، میان مدت و بلند مدت)
۹	ایجاد تعاونی تولید روستایی	تحقق طرح تدریجی و در مقاطع زمانی برنامه (کوتاه مرت، میان مدت و بلند مدت)

جدول شماره ۴ :: فهرست پروژه های عمرانی

پیوست سند توسعه اقتصادی، اشتغالزایی و طرح توسعه پایدار منظومه های روستایی

ردیف	عنوان پروژه	عنوان فصل	عنوان برنامه	اعتبار مورد نیاز میلیون ریال	محل اجرا نام روستا	دستگاه اجرائی	کد شعاع عملکردی ۱	الویت پروژه ۲	توضیح دارد ۳
۱	۲	۳	۴	۵	۶	۷	۸	۹	۱۰
۲	بهسازی و ارتقاء کیفیت شبکه آبرسانی روستایی (شبکه آب شرب) در سطح ۱۹ روستا	زیرساختی	بهسازی شبکه آب آشامیدنی		قیاسیه، اولنگ، مشک آباد، ویر، طهماسب آباد	آب و فاضلاب روستایی	متوسط / دهستان	اولویت اول	خیر
۳	ایجاد سامانه تصفیه آب	زیرساختی	سامانه تصفیه آب		ترکانده،	آب و فاضلاب روستایی	متوسط / دهستان	اولویت اول	خیر
۴	بهسازی و تعمیر و تقویت شبکه برق در سطح تمامی روستاهای واجد شرایط	زیرساختی	بهسازی و تقویت شبکه برق		تمامی روستاهای واجد شرایط (طهماسب آباد،	اداره کل برق	متوسط / دهستان	اولویت اول	خیر
۵	احداث سالن ورزشی	زیرساختی	فرهنگی - ورزشی		ویر،	سازمان ورزش و جوانان	خرد / روستا	اولویت اول	خیر
۶	توسعه خدمات ارتباطی - مخابراتی (تقویت پوشش آنتن دهی اینترنت و تلفن همراه)	زیرساختی	بهسازی و تقویت زیرساخت های مخابراتی		طهماسب آباد، بویین، حسین آباد، کبودگنبد، ترکانده، والايش،	اداره کل پست و مخابرات	متوسط / دهستان	اولویت اول	خیر

سلطانیه

۷	تاسیس ۴ واحد دفتر ارتباط روستایی (ITC)	زیرساختی	تاسیس ۴ واحد دفتر ارتباط روستایی (ICT)	دوسنگان	اداره کل پست و مخابرات	متوسط / دهستان	اولویت اول	خیر
۸	نوسازی و مقاوم سازی ۹۹۷ واحد مسکن روستایی	سکونتگاهی	نوسازی مسکن	ارجین، اولنگ، چپ دره، طهماسب آباد، عباس آباد، قلعه، کبودگنبد، المکی، مشک آباد، بوئین، دوسنگان، والایش، حسین آباد، سنبل آباد، ویر، اسداباد، ترکانده، قیاسیه، ویک، چشمه سار	بنیاد مسکن	خرد / روستا	اولویت اول	خیر
۹	توسعه شبکه راه های ارتباطی درون منظومه ای بهسازی (جاده بین روستایی)	سکونتگاهی	راه سازی	کبودگنبد، ترکانده، ارجین، دوسنگان، حسین آباد، المکی، بوئین، دوسنگان، ویک، قیاسیه، ویر،	حمل و نقل جاده ای	کلان / بخش	اولویت اول	خیر
۱۰	اجرای طرح هادی	سکونتگاهی	بهسازی بافت کالبدی روستایی	حسین آباد، المکی، بوئین، دوسنگان، سنبل آباد، طهماسب آباد، کبودگنبد، والایش، اولنگ، چپدره،	بنیاد مسکن	خرد / روستا	اولویت اول	خیر
۱۱	اجرای طرح های آبخیزداری جهت مدیریت آب های سطحی	محیطی	عملیات آبخیزداری	چپدره، طهماسب آباد، ویک، حسین آباد، ویر	منابع طبیعی و آب منطقه ای	کلان / بخش	اولویت اول	خیر

جدول شماره ۵ : : اعتبار طرح های تملک دارائی های سرمایه ای دستگاه های اجرائی (جمع بندی اعتبارات پروژه های عمرانی)
پیوست سند توسعه اقتصادی، اشتغالزائی و طرح توسعه پایدار منظومه های روستائی

اعتبار میلیون ریال				* کد دوران اجرا	عنوان دستگاه اجرائی	فصل / برنامه	شماره طبقه بندی
جمع	سال های بعد	سال دوم	سال اول				
۸	۷	۶	۵	۴	۳	۲	۱
			*	یکساله	سازمان میراث فرهنگی، گردشگری و صنایع دستی	گردشگری	۲
		*		یکساله	راهداری سازمان گردشگری و فرهنگی میراث سازمان و حمل و نقل جاده آب و فاضلاب روستایی	زیرساختی	۳
		*		یکساله	- - جاده نقل و حمل و راهداری سازمان مسکن بنیاد اداره آب منطقه ای	سکونتگاهی	۴
		*		دوساله	اداره منابع طبیعی آب منطقه ای-	محیطی	۵

جدول شماره ۵ با استفاده از جدول شماره ۴ تولید خواهد شد. * کد دوران اجرا : یکساله ۱، دوساله ۲ و سه ساله و بیشتر ۳