





بنیاد مسکن انقلاب اسلامی استان زنجان

طرح توسعه پایدار منظومه روستایی بخش مرکزی شهرستان طارم

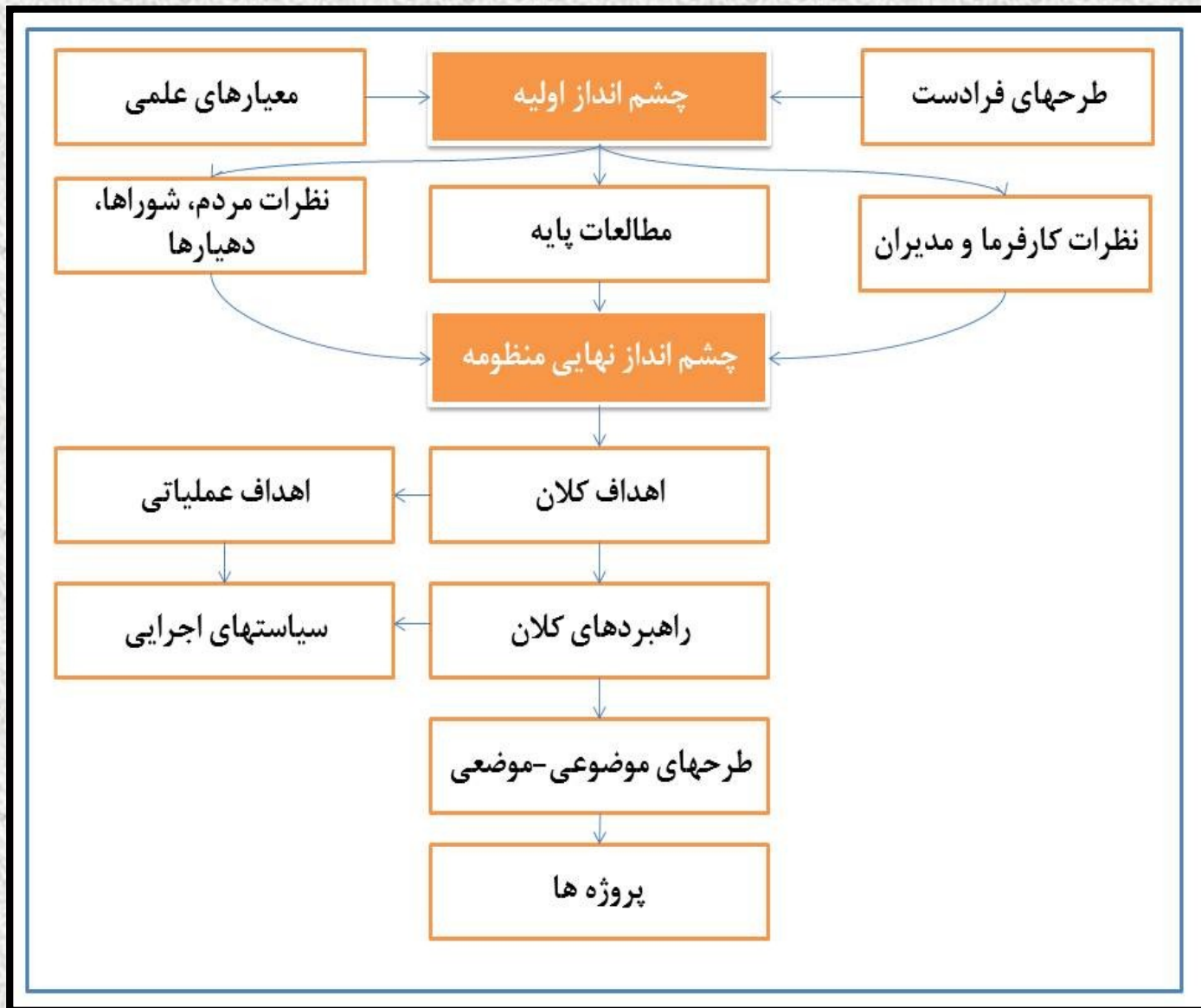
مهندسین مشاور یورت شهر سبلان

فروردین ماه ۱۳۹۵

فصل نخست: روش مطالعه طرح

بازتعریف نقش نقاط روستایی در فضای محلی-منطقه ای و ملی و دستیابی به توسعه یکپارچه و پایدار مستلزم شناخت نحوه تاثیر عصر صنعت بر روستاهای هر منطقه با توجه به ابعاد اقتصادی، اجتماعی، فرهنگی، ارتباطی، کالبدی و فضایی است. از طرف دیگر توجه به تفاوتها و نابرابریهای ناحیه ای و مکانی در توسعه روستایی لازم است.





جمع آوری و تجزیه و تحلیل اطلاعات

اطلاعات مربوط به سکونتگاهها

- نسبت اشتغال آمارهای جمعیتی-اقتصادی مورد نیاز طرح عموماً از سرشماری های رسمی کشور استخراج خواهند شد. در کنار سرشماری های رسمی آمارهای موجود در خانه های بهداشت روستایی و مدارس مورد استفاده قرار خواهد گرفت. همچنین طبق پرسشنامه طراحی شده آمار و اطلاعات موجود روستا با همکاری اعضای شورای اسلامی روستا و دهیاری ها و همچنین معتمدین محلی تکمیل خواهد شد.
- برخی از اطلاعات مورد نیاز از طریق نقشه های موجود ، تصاویر ماهواره ای ، گوگل ارث و همچنین از طریق نقشه های موجود در ادارات به دست خواهد آمد. اطلاعات مرتبط با زیرساختها و حرایم از ادارات مرتبط اخذ خواهد شد.
- کتابها ، نشریات محلی ، طرحهای فرادست ، طرحهای هادی روستایی ، طرح جامع شهر آب بر و سایر طرحهای احتمالی نیز به عنوان منابع معتبر مورد استفاده قرار خواهد گرفت.

گروه‌های کانونی بیشتر برای گردآوری اطلاعات از افراد غیرمتخصص طراحی می‌شوند. پژوهشگران درباره تعداد شرکت‌کنندگان در گروه‌های کانونی اتفاق نظر ندارند. عده‌ای معتقدند گروه باید بین ۴-۱۲ نفر در صورت متجانس بودن و بین ۶-۱۲ نفر برای گروه‌های نامتجانس باشد

جدول ۱: تعداد گروه‌های کانونی بخش مرکزی طارم

نام دهستان	تعداد روستا	تعداد شهر	تعداد گروه کانونی	تعداد اعضا	شرکت کننده از هر روستا
آب بر	۱۱	۱	۲	تا ۱۲ نفر	رئیس شورای اسلامی معتمدان و خبرگان
درام	۲۴	-	۴	تا ۱۲ نفر	// //
گیلوان	۲۴	-	۴	تا ۱۲ نفر	// //
جمع	۵۹	۱	۱۰	تا ۱۲ نفر	//

نگاهی کلی به وضع موجود

براساس تحقیق انتشار یافته درباره وضعیت توسعه یافتگی در ۴۴ دهستان استان زنجان در سال ۱۳۸۳، وضعیت توسعه یافتگی سه دهستان واقع در بخش تفاوت‌های عمده ای را با یکدیگر نشان می‌دهد. بر اساس همین تحقیق دهستان گیلوان مقام چهارم، دهستان آب بر مقام دهم و دهستان درام مقام چهل و دوم را به خود اختصاص داده‌اند. میزان توسعه یافتگی دهستان‌های گیلوان و درام تفاوت عمده ای را نشان می‌دهد و حاکی از وجود تفاوت‌های فاحش فضایی-اقتصادی در بخش مرکزی شهرستان طارم هست. مقایسه آمارهای سال ۱۳۹۰ با سال ۱۳۸۵ نیز حاکی از ادامه این روند در سال‌های اخیر است.

چشم انداز اولیه طرح

معیارهای علمی عمده:

راهبرد شبکه منطقه ای برای شناسایی نحوه عمل پیوندهای روستایی شهری ، بر نظام غیرمتمرکز برنامه ریزی تکیه دارد و به سخن دیگر ، مدل‌های مبتنی بر نظام‌های برنامه ریزی شهری را به رویایی می‌طلبد. از این رو ، این راهبرد حاوی نگرش نسبتاً متنوع ، منعطف و جامع نگر به توسعه منطقه ای است که بر هماهنگ سازی و ادغام توسعه روستایی با توسعه شهری در مقیاس ناحیه ای و محلی استوار شده است. بدینسان ، راهبرد شبکه منطقه ای بر مجموعه ای نامتمرکز و خردمندانه از دخالت سیاسی اصرار می‌ورزد که تنوعات موجود از لحاظ برخورداری از منابع ناحیه ای ، تقسیم کار بین بخشهای شهری و روستایی و نیازها و توانمندیهای توسعه محلی را مورد حمایت قرار دهد.

الزامات طرح فرادست

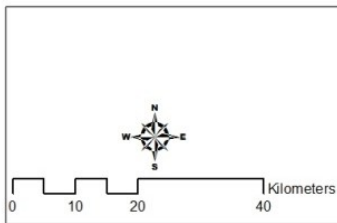
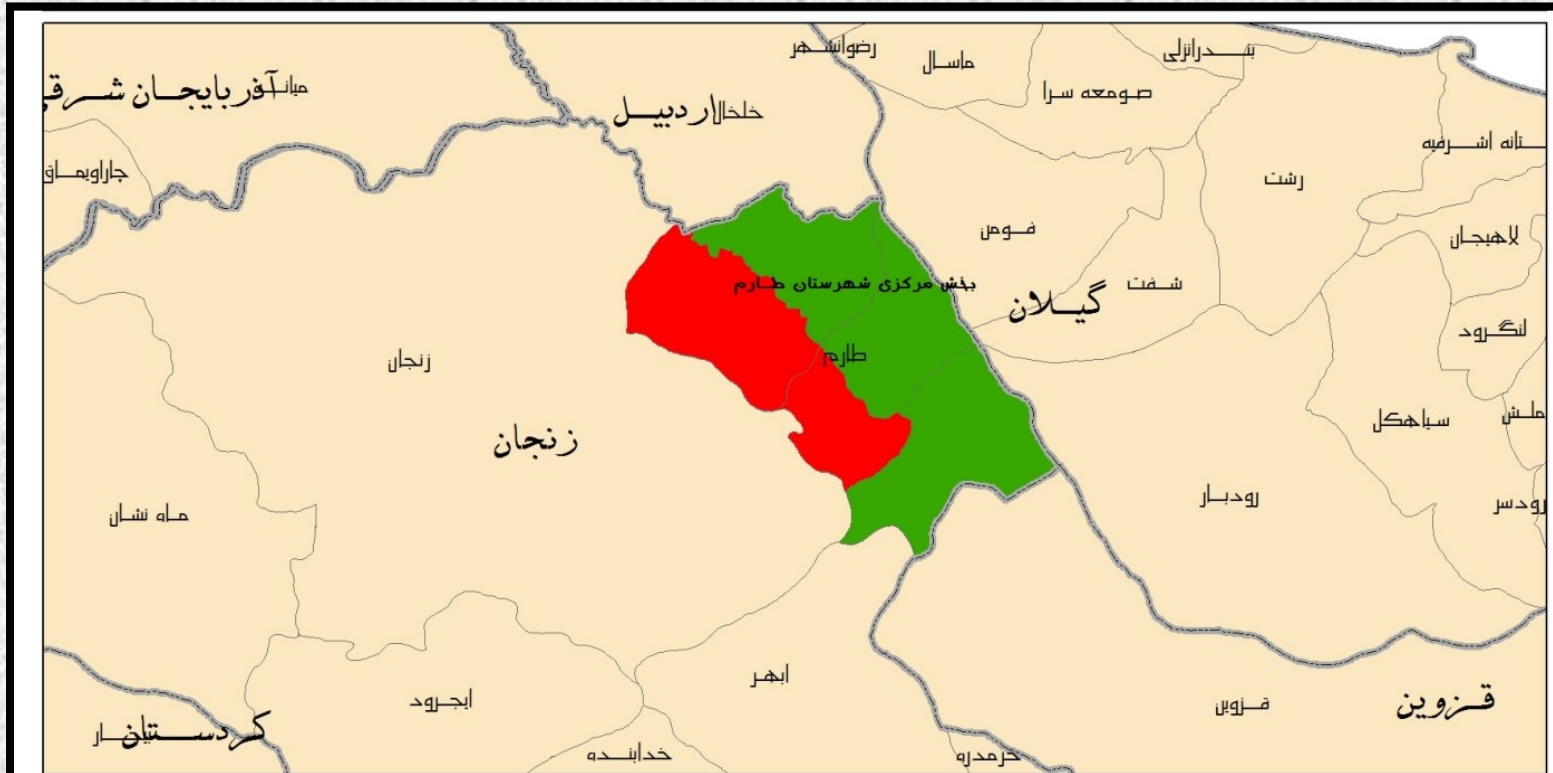
جدول ۲: شبکه شهری پیشنهادی ناحیه زنجان برای بخش مرکزی شهرستان طارم در افق ۱۴۰۰

نام	جمعیت پیشنهادی	عملکرد پیشنهادی	جمعیت ۱۳۹۰
آب‌بر	بیش از ۲۰ هزار نفر	خدمات پشتیبان تولید کشاورزی	۶۷۲۵
گیلوان	بیش از ۱۰ هزار نفر	خدمات کشاورزی	۲۴۲۶
چورزق-درام	بیش از ۱۰ هزار نفر	خدمات کشاورزی - گردشگری	۱۸۵۹

چشم انداز اولیه طرح

منظومه روستایی بخش مرکزی شهرستان طارم در افق طرح مجموعه ایست از سکونتگاه‌های هم پیوند با نقش غالب اقتصادی کشاورزی-گردشگری، دارای توان حفظ و جذب جمعیت برای تمرکز زدایی از شهر زنجان و با تامین کیفیت زندگی مناسب براساس شاخص های توسعه پایدار

نقشه ۱: موقعیت بخش مرکزی شهرستان طارم در استان زنجان



راهنا
مرز استان
مرز شهرستان
شهرستان طارم
بخش مرکزی
بخش چورزق

بنیاد مسکن انقلاب اسلامی استان زنجان

مهندسین مشاور یسورت شهر سیلان

طرح توسعه پایدار منظومه روستایی

بخش مرکزی شهرستان طارم

جدول ۳: تبیین جایگاه عملکردی منظومه در طرح های فرادست

کد	نام طرح	سال تصویب	ارگان تهیه کننده	خلاصه پیشنهادات در طرح
۱	آمایش استان زنجان	۱۳۸۸	دفتر برنامه ریزی سازمان مدیریت و برنامه ریزی کشور	حفظ اراضی کشاورزی و محور توسعه منطقه بخش کشاورزی و صنایع مرتبط با آن
۲	طرح جامع ناحیه استان زنجان	۱۳۸۳	سازمان مسکن و شهرسازی	بخش مورد مطالعه به ۳منظومه، ۱۰ حوزه و ۴۳ آبادی اقماری تقسیم بندی شده است.
۳	طرح تفصیلی آب بر	۱۳۹۱	سازمان مسکن و شهرسازی	در حوزه نفوذ مستقیم ۱۱ روستا قرار گرفته است که خدمات خود را از آب بر تهیه می نمایند.
۴	طرح راهبرد توسعه پایدار در ساماندهی فضایی سکونتگاههای شهرستان طارم	۱۳۸۱	سازمان مدیریت	محدوده مورد مطالعه در سطح ناحیه بررسی شده است و تقسیم بندی به صورت ناحیه، منظومه، مجموعه روستایی و روستا انجام گرفته است که شامل یک ناحیه، ۵منظومه، ۱۹مجموعه، ۱۹ روستا و ۲۶ آبادی اقماری می باشد.

جدول ۴: شبکه شهری پیشنهادی ناحیه زنجان برای بخش مرکزی شهرستان طارم در افق ۱۴۰۰

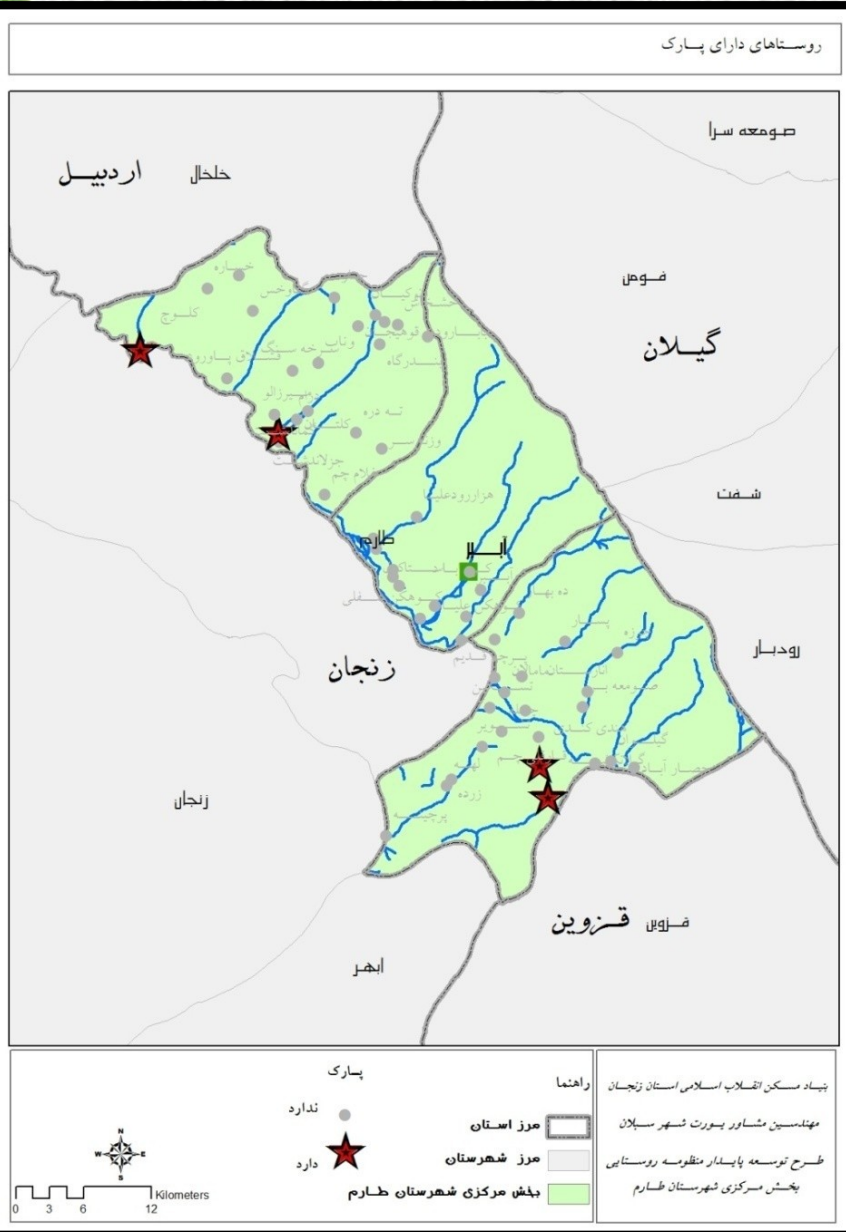
نام	جمعیت پیشنهادی	عملکرد پیشنهادی	جمعیت ۱۳۹۰
آببر	بیش از ۲۰ هزار نفر	خدمات پشتیبان تولید کشاورزی	۶۷۲۵
گیلوان	بیش از ۱۰ هزار نفر	خدمات کشاورزی	۲۴۲۶
چورزق-درام	بیش از ۱۰ هزار نفر	خدمات کشاورزی - گردشگری	۱۸۵۹

تحلیل فضایی نوع ، تعداد و حجم اعتبارات طرحها و پروژه های توسعه ای و عمرانی منظومه

هزینه کرد فرمانداری شهرستان در بخش مرکزی شهرستان طارم

عنوان	زیرعنوان	توضیحات
میزان کلیه اعتبارات بخش مرکزی شهرستان طارم	۱۱۹ میلیارد ریال	۶۰ میلیارد ریال از دو درصد سهم نفت ۵۹ میلیارد ریال از بخش ماده ۱۸۰
	بخش آموزش	احداث و تعمیر مدارس احداث خانه عالم
	بخش کشاورزی	ترویج و افزایش تولیدات حبوبات ، سبزی و توسعه باغات
	حوزه آب	سدآبی میرزاخانلو درام ، احداث کانال آب
	حوزه راه	آسفالت و بهبود راههای روستایی ، اجرای طرح های هادی ، احداث پل ماب بین چورزق و آببر
	حوزه بهداشت	احداث خانه بهداشت
	حوزه گاز	توسعه شبکه گازکشی آببر و حومه و ۱۷ روستا

فعالیت های بخشرداری در بخش مرکزی شهرستان طارم

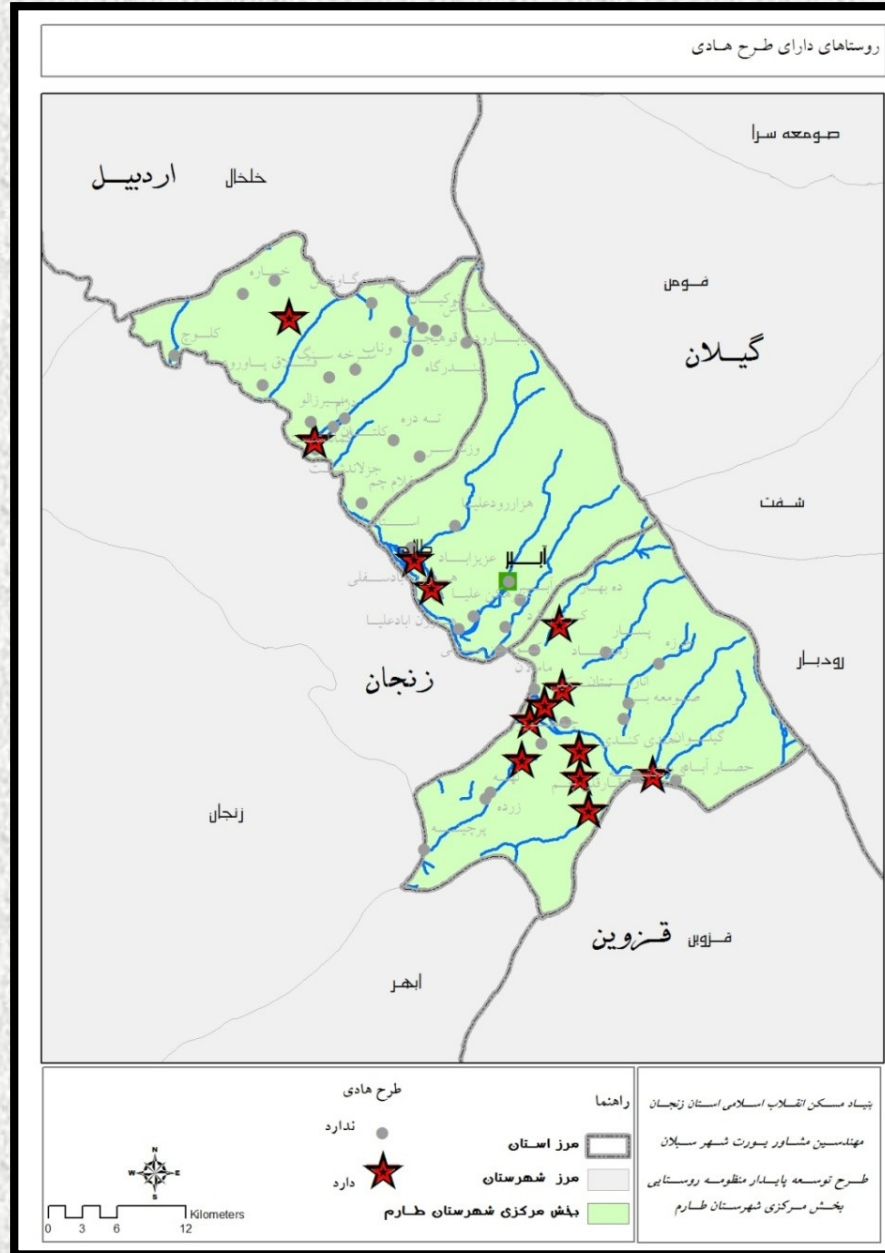


پروژه های در دست انجام در سه سال اخیر:
احداث پارک: روستای پادرو، درام، کلوج، هندی کندی، گیلانکشه
احداث ساختمان: احداث دهیاری در روستاهای: خرم آباد- کهریز- زهشر آباد، ده بهار، تشویر و ...
اجرای جدول و معابر: روستاهای کوهکن سفلی، کوهکن علیا، استاکول، گیلانکشه، تشویر

خدمات صورت گرفته توسط اداره بنیاد مسکن در بخش مرکزی شهرستان طارم

توضیحات	خدمات صورت گرفته
ده بهار ، درام ، آستاکول	طرحهای هادی اجرا شده در سال ۹۴
در روستاهای کلانکشه ، هندی کندی ، قارقلی چم ، ده بهار ، پاوه رود ، گاوخست (شهرک گاوخست) در کل ۱۳۲ هکتار تملک از منابع ملی تفکیک و به افراد واجد شرایط واگذار شده است و یا در حال واگذاری است.	اراضی تملکی
جوانان فاقد زمین و مسکن ، صاحبان زمین و مسکن واقع در طرح تعریض طرح هادی ، زنان سرپرست خانوار ، مهاجرین معکوس شهرها به روستاها	اشخاص واجد شرایط برای دریافت زمین های تملکی
احداث بیش از ۲۰۰۰ واحد مسکونی ، در ۵ سال اخیر ، در روستاهای هزاررود علیا ، گیلوان ، تشیور ، درام ، پاوه رود ، هارون آباد احداث بیش از ۵۰۰ واحد مسکونی در قالب خودمالکی احداث ۱۳۸ واحد مسکن در قالب مسکن مهر ۹۹ ساله	احداث مسکن

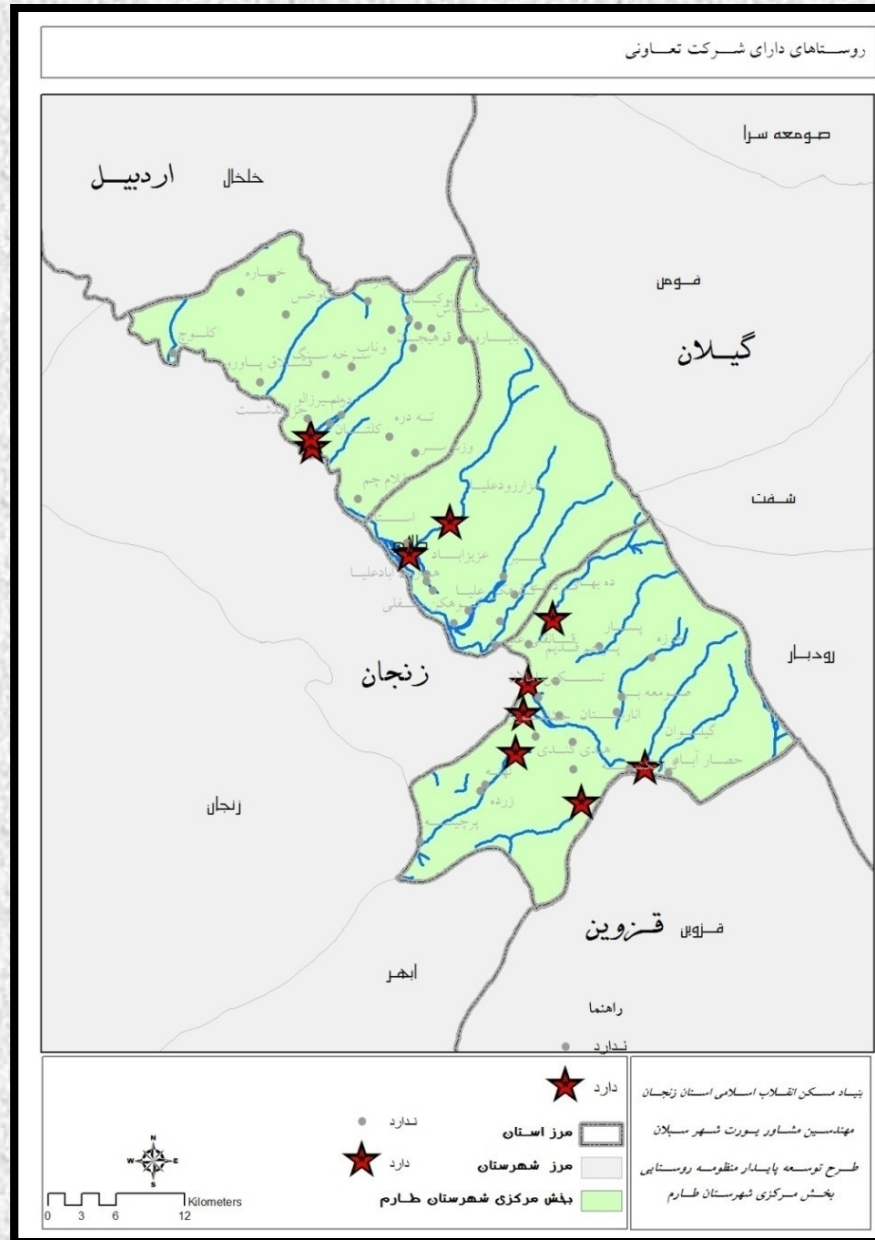
روستاهای دارای طرح هادی بخش مرکزی شهرستان طارم



فعالیت های اداره تعاون ، کار و رفاه اجتماعی در بخش مرکزی شهرستان طارم

توضیحات	فعالیت های اصلی
فعال در بخش های زیتون ، انار ، سیب زمینی ، سیر ، گردو ، فندق ، گوجه فرنگی	تشکیل شرکت های تعاونی
پرداخت دومیلیارد تومان به شرکت تعاونی بسته بندی زیتون گیلوان در سال ۱۳۹۴ از طریق بانک توسعه تعاون ، ۳۰ درصد آورده تعاونی و ۷۰ درصد بانک پرداخت تسهیلات ۴۰۰ میلیون تومان به شرکت پرورش زیتون گلانکشه که حدود ۴۵ نفر اشتغالزایی خواهد داشت.	ارائه خدمات به تعاونی های کشاورزی
ایجاد زمینه برای شرکت در نمایشگاه های خارجی و داخلی جهت واگذاری غرفه های ارزان جهت عرضه محصولات معرفی محصولات تولید شده در سایت و ارائه برندهای معروف در بروشور و کتابچه وزارت تعاون بعنوان تعاونی برتر احداث مجموعه های مربوط به پرورش ماهی و شیلات	سایر خدمات

روستاهای دارای شرکت تعاونی بخش مرکزی شهرستان طارم



فعالیت های کمیته امداد امام خمینی (ره) در بخش مرکزی شهرستان طارم

توضیحات	بخشهای فعالیتی
<p>بعلت عدم پرداخت وامهای اخذ شده توسط مددجویان در سه سال اخیر بخش مسکن بیشتر در حال رکود بوده و فعالیت آن چنانی انجام نمی شود. بیشترین فعالیت این بخش ساخت حمام و دستشویی برای مددجویان در سالهای اخیر است که تا مبلغ ۱/۵ تا ۲ میلیون حمایت می شود.</p>	بخش ساخت و ساز
<p>تشکیل پرونده و شناسایی افراد بی بضاعت ، تامین هزینه تجهیزه و ازدواج که بصورت وام کارگشایی انجام می شود و رقم آن دو میلیون تومان است. معرفی مددجویان و فرزندان آنان برای استفاده از معافیت سربازی اخذ انشعاب آب و برق بصورت رایگان ، شناسایی ورشکستگان ، زندانی ها و کمک به آنها.</p>	بخش مددکاری
<p>شناسایی خیرین و اخذ کمکهای مردمی و جمع آوری و تخلیه صندوق صدقات.</p>	بخش مشارکت
<p>پرداخت انواع وامهای کارانگیزی بین ۲ تا ۴ میلیون تومان در وهله اول اگر بعد از بازدید طرح رونق داشته باشد این وام بین ۴ تا ۸ میلیون افزایش داده می شود. بعد از نظارت سه ماهه در دوره های دو ساله اگر طرح موفق باشد وام خوکفایی به مبلغ ۱۰ تا ۱۵ میلیون تومان پرداخت می شود.</p> <ul style="list-style-type: none"> • برای مشاغل خانگی مانند فرشبافی ، گلیم بافی و ... بین ۴ تا ۵ میلیون وام با بازپرداخت ۳۶ ماهه و سود ۴% پرداخت می گردد. • با توجه به هماهنگی حوزه اشتغال با موسسات کارایی معرفی مددجویان برای بنگاه های تولیدی و خدماتی و کشاورزی برای اشتغال انجام می شود. • برگزاری دوره های تخصصی کارآفرینی فنی و حرفه ای برای افزایش تخصص مددجویان 	بخش اشتغال

نمونه هایی از طرح‌های موفق اشتغال زایی کمیته امداد امام خمینی (ره):

- کاروانش رامین با اشتغالزایی ۴ نفر- آقای بالاکوه در روستای نوگیلان دامداری
- آلومینیوم کاری علیرضا رضایی- روستای سیاه‌رود دامداری
- آلومینیوم کاری میرزایی – گیلان طرح زنبورداری
- جوشکاری برادران باقری- در بخش صنایع خانگی خانم مروارید محمدی

در حوزه فرهنگ بازسازی کلی فرهنگسرای آببر و بهینه سازی سیستم سرمایش و گرمایش فرهنگسرا از برنامه های آتی اداره فرهنگ و ارشاد اسلامی است.

در حوزه کشاورزی آبیاری تحت فشار بیش از ۷۰۰ هکتار از اراضی دهستان گیلوان ، توسعه ۴۷۷ واحد کارگاه فرآوری زیتون اعم از سنتی و صنعتی و واگذاری ۵۳۳ هکتار از اراضی ملی برای کشاورزی از مهمترین اقدامات اداره جهادکشاورزی در بخش مرکزی شهرستان طارم است. همچنین توسعه آبیاری تحت فشار و روشهای نوین سیستم های آبیاری ، ارائه تسهیلات ارزان قیمت برای مکانیزه کردن بخش های مختلف کشاورزی ، توسعه کشت های گلخانه ای از طریق ارائه تسهیلات ارزان قیمت و بالابردن سطح دانش و آگاهی کشاورزان از طریق آموزش از دیگر برنامه های اداره جهادکشاورزی برای توسعه بخش کشاورزی است.

پراکنش سد در طارم(اطلاعات مربوط به اداره منابع آب)

سد				روستا	بخش	شهرستان	ردیف
تعداد	حجم	سال ساخت	سطح تحت پوشش				
		۸۷-۸۱	۴۰۰	میرزا خانلو	مرکزی	طارم	۱
		۸۹		شهرک جدید پاره رود	مرکزی	طارم	۲

وضعیت طرح	توضیحات
اجرا	سه راهی نساب - گیلوان - منجیل آبیر - شفت کلور - درام
مطالعات	مسیر درام - آبیر - گیلوان چورزق - سه راهی شیت

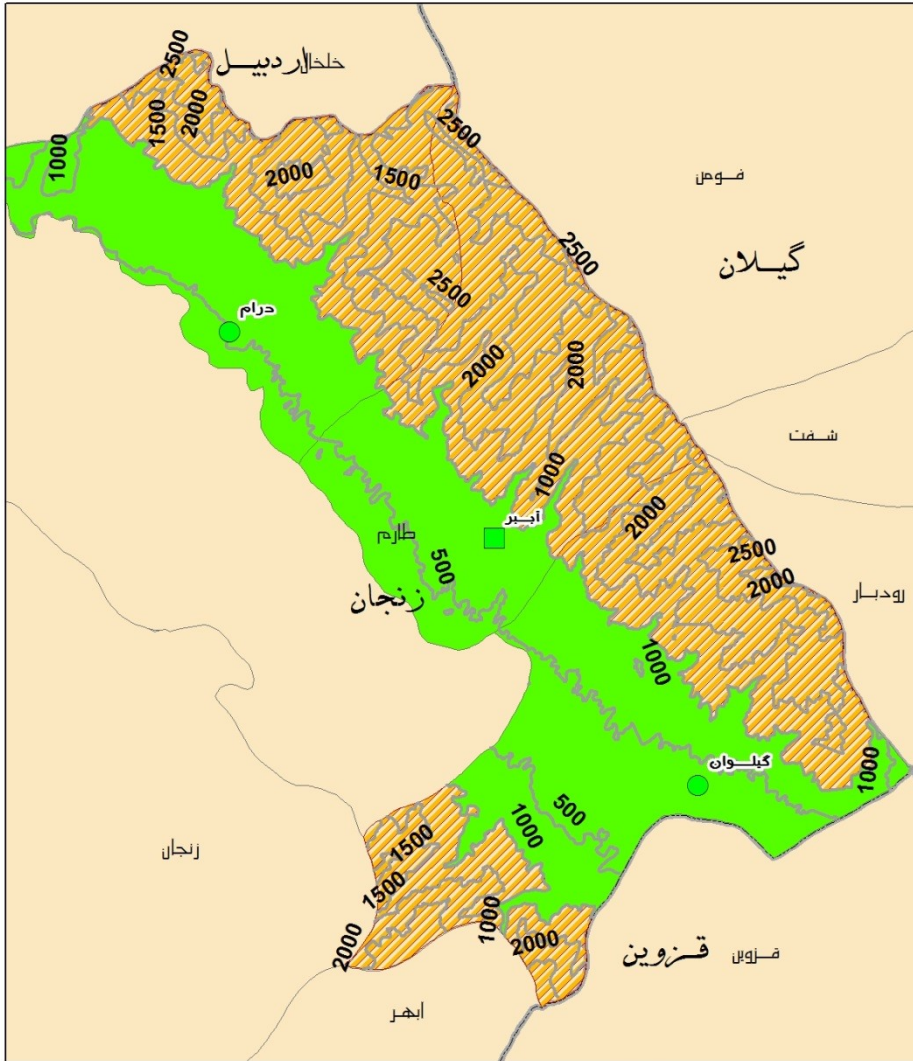
طرح های و مطالعات مربوط به اداره اوقاف در بخش مرکزی شهرستان طارم

کل اراضی اوقافی ۱۵۰۰ هکتار شامل اراضی کشاورزی ، باغی ، تجاری و مسکونی است. در زمینه طرحهای مشارکتی اداره اوقاف بسته های پیشنهادی مالی را ارائه کرده است. برای احداث کارگاه بسته بندی و و قالبیافی باشد اداره اوقاف به صورت مشارکتی زمین را در اختیار سرمایه گذار قرار می دهد. در شهر آبیر و در مشارکت با آقای کریمی مهمانسرا با ۸ سوئیت احداث خواهد شد. برای توسعه فضای مورد استفاده مرد در امامزاده سیدعلی قاضی یک میلیارد تومان هزینه شده است.

در ۴۲۷ هکتار از اراضی متعلق به اداره اوقاف ، حدود ۶ حلقه چاه کنده شده است و لوله گذاری مسیر انجام شده و احداث دو استخر مورد نیاز تا ۸% پیشرفت فیزیکی دارد. این پروژه زیتون کاری ، با عنوان مرحوم آقاخان مظفرالدوله ، به اشتغالزایی ۱۰۰ نفر منجر خواهد شود. امکان جذب سرمایه گذاران بخش خصوصی برای احداث گلخانه و پرورش اسب و کارگاههای کوچک وجود دارد.

واحدهای توپوگرافیک منطقه

- الف- واحد پست و نیمه پست در دره قزل اوزن که در امتداد رودخانه قزل اوزن از شمال غرب تا جنوب شرق در مرکز ناحیه کشیده شده است. ۴۵.۴ درصد از مساحت بخش مرکزی شهرستان طارم . این واحد توپوگرافیکی شامل اراضی رسوبی جلگه‌ای پست مجاور قزل اوزن ، مخروطه افکنه‌ها و دشتهای پایکوهی همراه با تپه‌ماهورهای کم ارتفاع می باشد که به طور متوسط دارای شیب عمومی بین دو تا ۱۰ درصد است.
- ب- واحد بلند و کوهستانی شمال شهرستان طارم (کوه‌های تالش)؛ این واحد کوهستانی سرزمینی کوهستانی است با قله های بلند و دره‌های عمیق ، محدود خاک همراه با انواع فرسایش و شیب عمومی بیش از ۳۰ درصد. این واحد حدود ۵۴.۶ درصد از مساحت بخش مرکزی شهرستان طارم را اشغال می کند.



نقشه ۲: وضعیت توپوگرافی بخش مرکزی شهرستان طارم



جدول ۵: میانگین دما

اسفند مارس	بهمن فوریه	دی ژانویه	آذر دسامبر	آبان نوامبر	مهر اکتبر	شهریور سپتامبر	مرداد اوت	تیر ژوئیه	خرداد ژوئن	اردیبهشت مه	فروردین آوریل	جدول تشخیص
۱۶.۸	۱۳.۵	۱۲.۲	۱۳.۶	۱۸	۲۴.۷	۲۸.۶	۳۱.۷	۳۱.۳	۲۹.۱	۲۶.۳	۲۲.۶	متوسط حداکثر ماهانه
۲۶	۲۶	۲۴	۲۶	۲۶	۲۶	۲۷	۲۷	۲۷	۲۷	۲۶	۲۶	حد بالای آسایش در روز
۱۹	۱۹	۱۸	۱۹	۱۹	۱۹	۲۰	۲۰	۲۰	۲۰	۱۹	۱۹	حد پایین آسایش در روز
۶.۲	۳.۷	۳.۳	۵	۸.۵	۱۴.۲	۱۹.۱	۲۳.۴	۲۲.۹	۱۹.۸	۱۵.۶	۱۱.۳	متوسط حداقل ماهانه
۱۹	۱۹	۱۸	۱۹	۱۹	۱۹	۲۰	۲۰	۲۰	۲۰	۱۹	۱۹	حد بالای آسایش در شب
۱۲	۱۲	۱۲	۱۲	۱۲	۱۲	۱۲	۱۲	۱۲	۱۲	۱۲	۱۲	حد پایین آسایش در شب
سرد	سرد	سرد	سرد	مناسب	مناسب	گرم	گرم	گرم	گرم	مناسب	مناسب	وضعیت حرارتی در روز
سرد	سرد	سرد	سرد	سرد	مناسب	مناسب	گرم	گرم	مناسب	مناسب	سرد	وضعیت حرارتی در شب

جدول ۶: میانگین بارندگی

سالیانه	اسفند	بهمن	دی	آذر	آبان	مهر	شهریور	مرداد	تیر	خرداد	اردیبهشت	فروردین	میانگین بارندگی
۲۵۵.۶	۱۴.۳	۲۸.۸	۲۶.۳	۳۳.۲	۳۵.۷	۱۲.۹	۱.۳	۲.۶	۱۳.۳	۶.۸	۳۲.۲	۴۸.۳	

جدول ۵: حجم تخیه سالانه رودخانه های فرعی بخش مرکزی شهرستان طارم

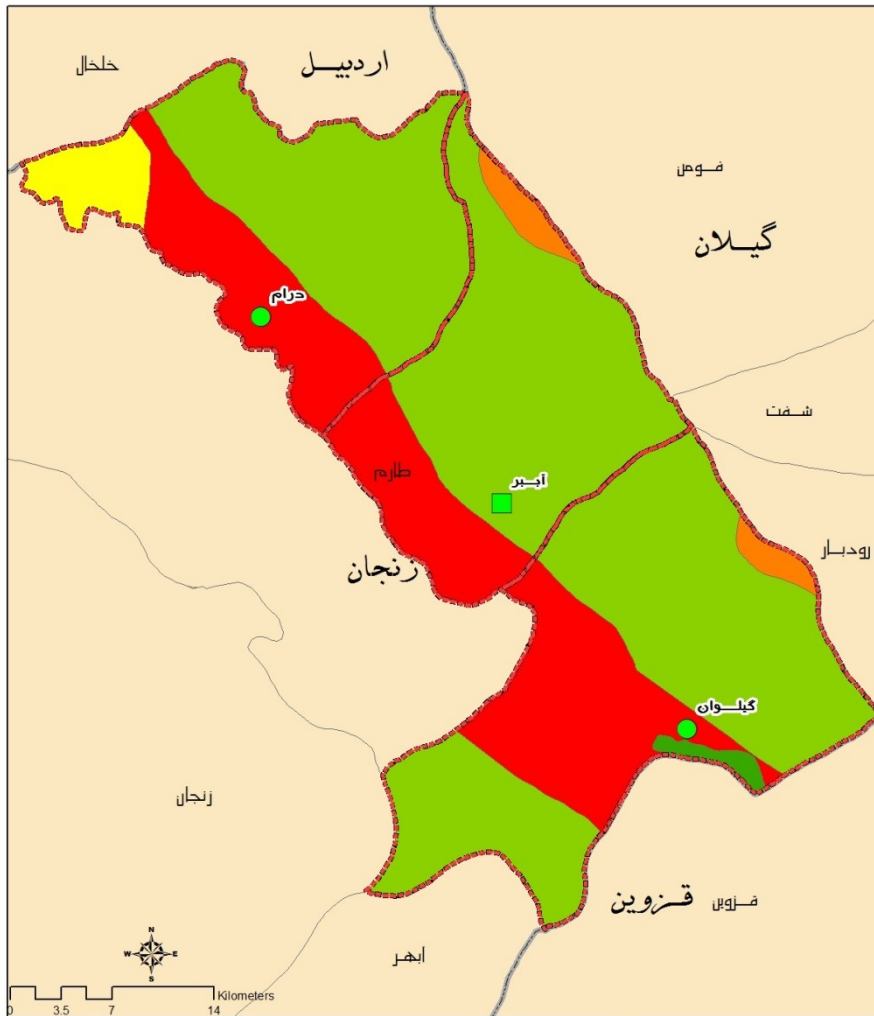
نام آبراهه	وسعت آبخیز کیلومتر مربع	حجم تخلیه سالانه (M.C.M)
شهر دشت (پیرشیب)	۲۸.۲	۴.۲
گیلوان چای	۴۳	۸.۳
چرزه چای	۳۹.۸	۶.۴
باسار چای	۷۴.۶	۱۴.۹
آبلار	۶۰.۶	۱۳.۴۰
قائقلی چای	۹۵	۲۱.۷
آببر	۷۱.۴	۱۳.۳
هزاررود	۸۴	۱۴
سیاوه رود	۱۶۵.۸	۲۰.۹
جمع	۶۶۲.۴	۱۱۷.۱۰

نقشه ۳: موقعیت آبهای سطحی بخش مرکزی شهرستان طارم در استان زنجان



به طور کلی در شهرستان طارم چهار تیپ زمین تشخیص داده شده که هر تیپ زمین نیز خود به واحدهای فرعی تر قابل تفکیک است. از آنجا که تشکیل خاک با ویژگیهای آب و هوایی، توپوگرافی و ساختمان زمین شناسی به عنوان سنگ مادر، رابطه نزدیکی دارد، نامگذاری، تیپهای اصلی خاک براساس ویژگیهای محیطی آنها صورت می گیرد.





نقشه ۴: جنس خاک در بخش مرکزی شهرستان طارم

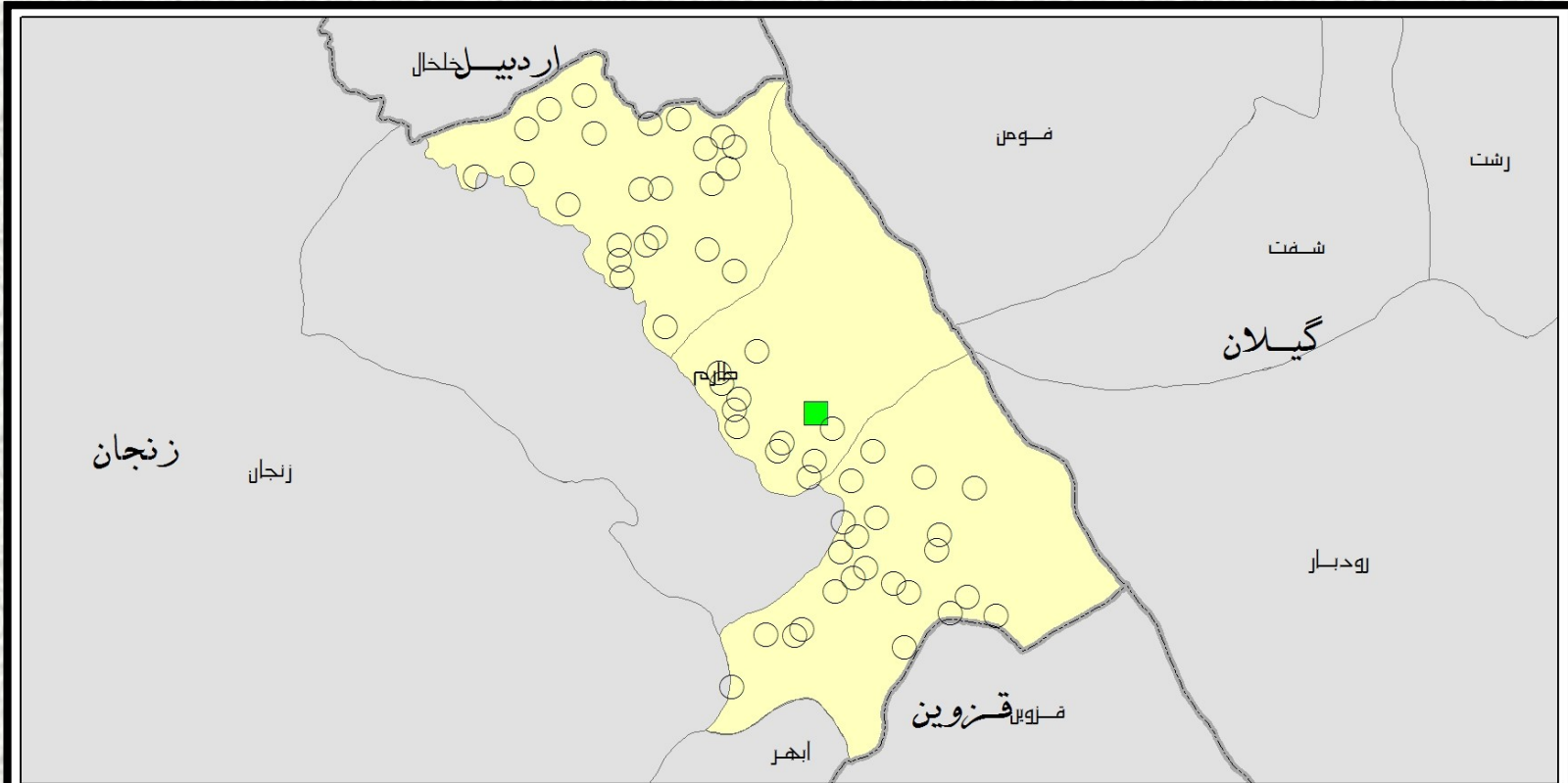
<p>جنس خاک</p> <ul style="list-style-type: none"> Alfisols Aridisols Rock Outcrops/Entisols Rock Outcrops/Inceptisols Water Body 	<p>واحد</p> <ul style="list-style-type: none"> بخش مرکزی ش.ط مرز استان مرز شهرستان 	<p>بنیاد مسکن انقلاب اسلامی استان زنجان</p> <p>مهندسین مشاور پورت شهر نیلان</p> <p>طرح توسعه پایدار منظومه روستایی</p> <p>بخش مرکزی شهرستان طارم</p>
---	---	--

عمده ترین توانها و قابلیتها به همراه محدودیتها و تهدیدات محیطی - بوم شناختی منطقه

جدول ۶: قابلیتها و محدودیتهای محیطی بخش مرکزی شهرستان طارم

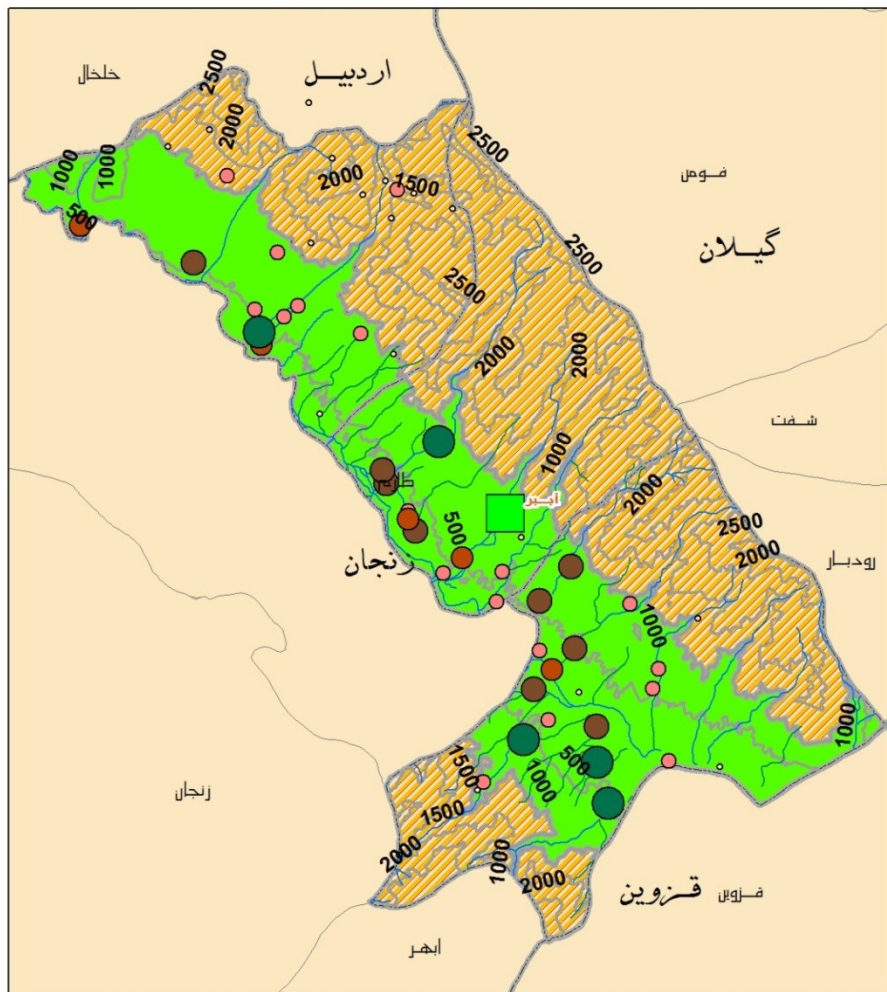
توانها و قابلیتهای عمده	محدودیتها و تهدیدات عمده
<ol style="list-style-type: none">۱. منابع آب غنی برای زراعت و باغداری۲. وجود خاک آبرفتی کافی در حدود ۴۰ درصد از محدوده۳. تنوع گیاهی بالا	<ol style="list-style-type: none">۱. مواجهه با سوانح طبیعی زلزله و سیل در گذشته و احتمال بالای بروز در آینده۲. شیب زیاد و محدودیت خاک در حدود ۶۰ درصد از مساحت محدوده

نقشه ۶: پراکنش روستاها در بخش مرکزی شهرستان طارم

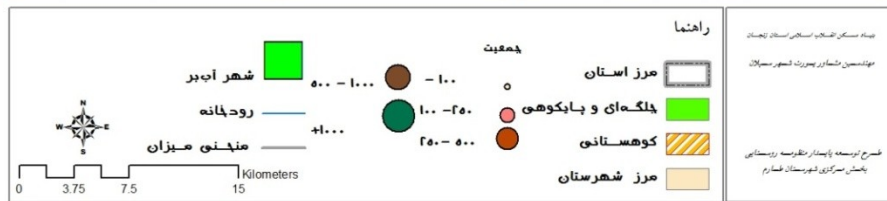


	<p>راهنما</p> <p>مرز استان </p> <p>مرز شهرستان </p> <p>بخش مرکزی شهرستان طارم </p> <p>نقاط روستایی </p> <p>شهر آجبر </p>	<p>بنیاد مسکن انقلاب اسلامی استان زنجان</p> <p>مهندسین مشاور یورت شهر سابلان</p> <p>طرح توسعه پایدار منظومه روستایی</p> <p>بخش مرکزی شهرستان طارم</p>
--	--	---

نقشه ۲-۲۱: پراکنش روستاهای بخش مرکزی شهرستان طارم براساس جمعیت

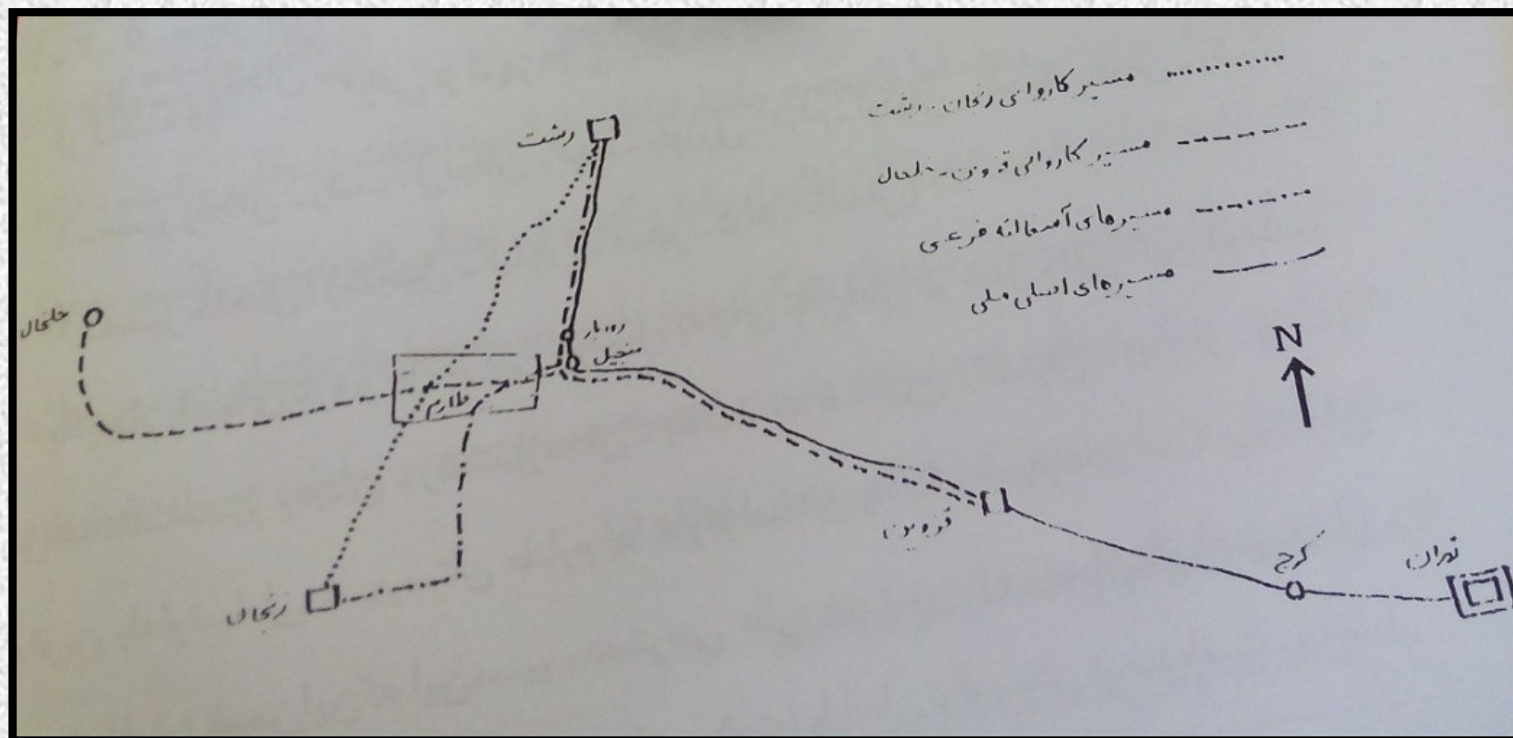


نقشه ۷: پراکنش روستاها براساس ارتفاع در بخش مرکزی شهرستان طارم



دو مسیر کاروانی تاریخی که از بخش مرکزی شهرستان طارم می گذرند عبارتند از:
 ۱- مسیر زنجان- رشت (زنجان - تهم - چورزق - درّام - نوکیان - ماسوله - فومن - رشت)
 ۲- مسیر خلخال: (منجیل - گیلوان - آب بر - درّام - خلخال)

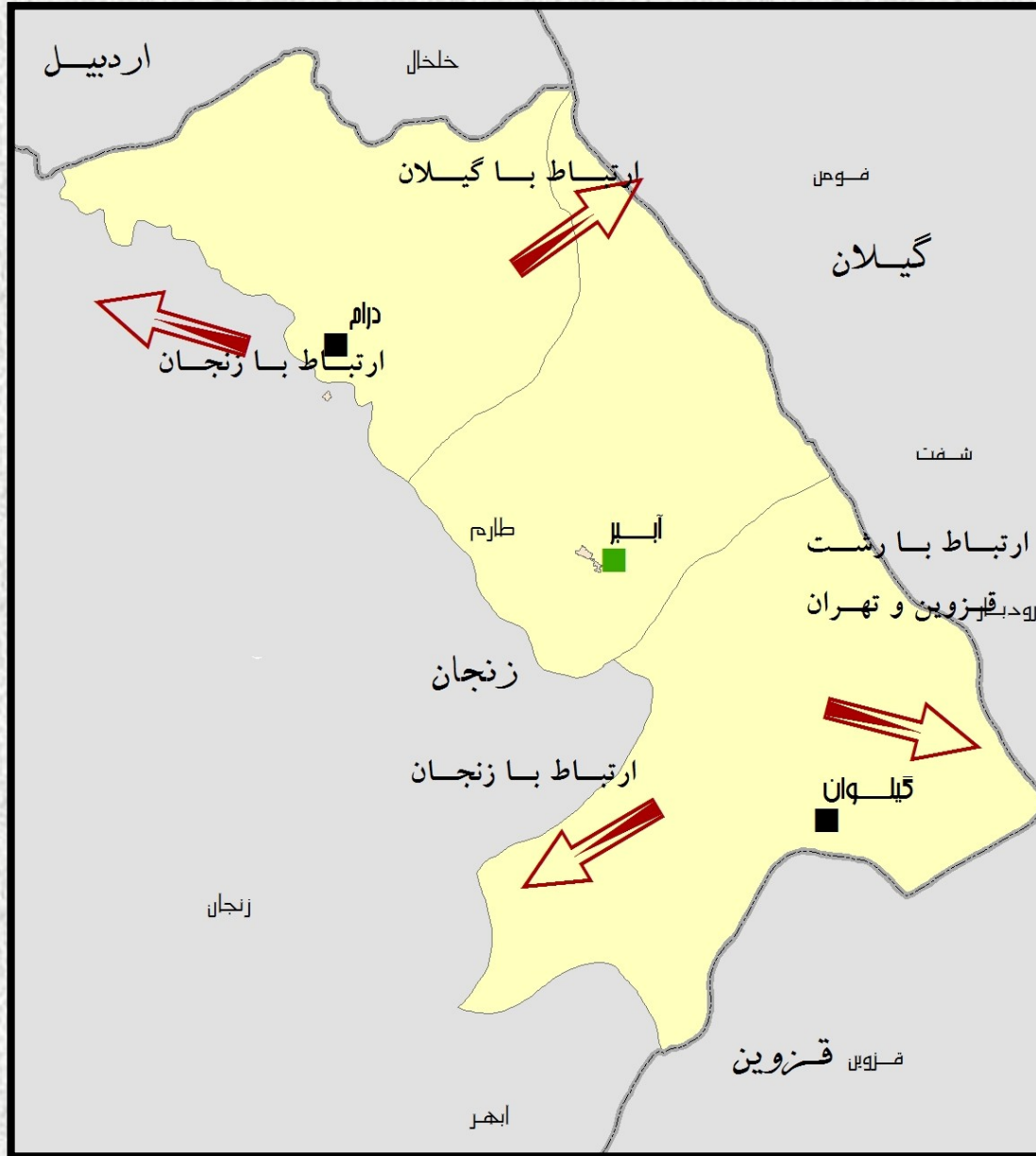
نقشه ۸: مسیر کاروانی تاریخی در بخش مرکزی شهرستان طارم

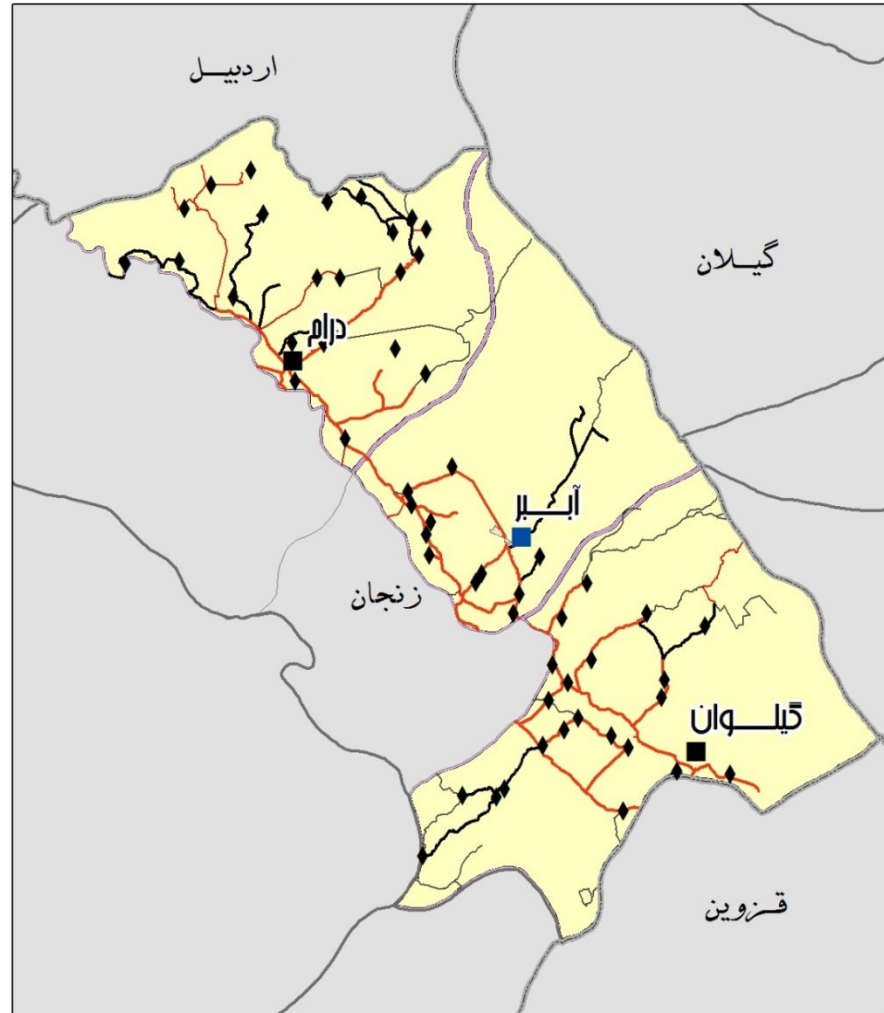


جدول ۷: نوع و کیفیت جاده های بخش مرکزی شهرستان طارم

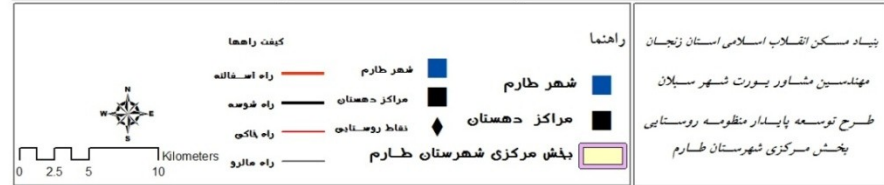
طول به کیلومتر	طول به متر	کیفیت جاده	نوع جاده
۱۰۲	۱۰۲۲۵۷	راه آسفالته	راه فرعی
۸۶	۸۶۳۴۳	راه آسفالته	راه روستایی
۱۱۶	۱۱۵۶۶۱	راه شوسه	
۴۴	۴۴۰۱۷	راه خاکی	
۱۳۴	۱۳۴۱۲۱	راه مالرو	راه مالرو
۴۸۲	۴۸۲۴۰۰	جمع	

نقشه ۹: راههای ارتباطی اصلی بخش مرکزی شهرستان طارم





نقشه ۱۰: کیفیت راههای ارتباطی بخش مرکزی شهرستان طارم



بافت و نحوه استقرار روستاهای بخش مرکزی شهرستان طارم

در منطقه مورد مطالعه، بافت روستاها به صورت متراکم است. چهره غالب روستاهای متراکم به صورت مجتمع و همچنین استقرار خطی در طول جاده است. در این گونه سکونتگاهها، ممکن است مسیر خیابانها یا معابر اصلی ستاره ای شکل، تو در تو و نامنظم، به صورت کوچه های بن بست و یا غیر آن باشد. گسترش روستاها در طول معابر اصلی پدیده ای شایع به خصوص در روستاهای استقرار یافته در طول رودخانه قزل اوزن است.

تصویر ۱: تصاویر ماهواره ای و نحوه استقرار روستاهای بخش مرکزی شهرستان طارم



دخالت و نقش آفرینی عوامل طبیعی همچون شیب زمينه مناسبی را در جهت شکل گیری اراضی کشاورزی مستطیل شکل فراهم نموده است. اراضی کشاورزی مستطیلی شکل در بخش مرکزی شهرستان طارم، به سبب تاثیرپذیری از شیب غالب عمده‌تاً در جهت شمال شرقی - جنوبی غربی است. بر اساس بررسی های صورت پذیرفته جهت اراضی کشاورزی در محدوده مزبور با تغییر جهت شیب غالب نیز تغییر پیدا نموده است.

تصویر ۲: شکل و پراکنش زمینهای کشاورزی بخش مرکزی شهرستان طارم



جدول ۸: نحوه توزیع خدمات زیربنایی در بخش مرکزی شهرستان طارم

ارتباطات و حمل و نقل			برق ، گاز و آب							نوع راه آبدی					
دسترسی به وسیله نقلیه عمومی	دسترسی به روزنامه و مجله	دسترسی عمومی به اینترنت	مخابرات		پست		آب		گاز لوله کشی	برق	راه زمینی (بجز راه آهن)				
			دفتر فناوری اطلاعات و ارتباطات	دفتر مخابرات	دفتر پست	صندوق پست	سامانه تصفیه آب	آب لوله کشی			شبکه سراسری	جاده مالرو	جاده خاکی	جاده شوسه	جاده آسفالتی
۲۴	۱	۷	۷	۱۴	۶	۵	۱۷	۵۲	۱	۵۶	۲۲	۳۰	۲	۴۶	بخش مرکزی
۱۱	۰	۲	۲	۲	۱	۱	۴	۱۱	۰	۱۱	۴	۲	۰	۱۱	دهستان آب بر
۷	۰	۲	۲	۴	۲	۱	۱۱	۱۹	۰	۲۱	۱۲	۱۶	۱	۱۲	دهستان درام
۶	۱	۴	۴	۹	۴	۴	۲	۲۲	۱	۲۴	۶	۱۲	۱	۲۳	دهستان گیلوان

جدول ۹: نحوه توزیع خدمات آموزشی در بخش مرکزی شهرستان طارم

آموزشی														بخش / دهستان	
متوسطه								مدرسه راهنمایی				دیستان	روستا مهد		
هنرستان فنی و حرفه ای	هنرستان فنی و حرفه ای	کار دانش، دخترانه	کار دانش، پسرانه	نظری دخترانه	نظری پسرانه	شبانه روزی دخترانه	شبانه روزی پسرانه	مختلط	دخترانه	پسرانه	شبانه روزی دخترانه			شبانه روزی پسرانه	
۱	۱	۱	۱	۳	۳	۱	۲	۵	۵	۵	۰	۱	۴۴	۱۷	بخش مرکزی
۰	۰	۰	۰	۱	۱	۰	۰	۱	۴	۴	۰	۰	۱۰	۳	دهستان آب بر
۰	۰	۰	۰	۱	۱	۰	۱	۳	۱	۲	۰	۱	۱۴	۴	دهستان درام
۱	۱	۱	۱	۱	۲	۱	۱	۵	۴	۴	۰	۰	۲۰	۱۰	دهستان گیلوان

جدول ۱۰: نحوه توزیع خدمات مذهبی اداری در بخش مرکزی شهرستان طارم

سیاسی و اداری							مذهبی						بخش / دهستان	
شرکت تعاونی روستایی	شورای حل اختلاف	مروج کشاورزی	مرکز خدمات جهاد کشاورزی	پاسگاه انتظامی	دهیاری	شورای اسلامی روستا	خانه عالم	امام جماعت راتب	مدرسه علمیه	اماکن مذهبی سایر ادیان	سایر اماکن مذهبی مسلمانان	امامزاده		مسجد
۱۱	۲۵	۴	۲	۲	۲۴	۴۶	۴	۴	۰	۰	۱	۷	۵۵	بخش مرکزی
۲	۸	۲	۱	۰	۷	۹	۱	۱	۰	۰	۰	۰	۱۰	دهستان آب بر
۲	۷	۰	۰	۱	۴	۱۷	۰	۰	۰	۰	۰	۴	۲۳	دهستان درام
۷	۱۰	۱	۱	۱	۱۲	۲۰	۴	۳	۰	۰	۱	۳	۲۲	دهستان گیلوان

مشکلات ناشی از ناهموازی اثر خود را در پخشایش امکانات و خدمات نیز گذاشته است. بعلت واقع شدن تعدادی از روستاهای دهستان درام در ارتفاعات، این دهستان دارای کمترین میزان برخوردای از امکانات است.

جدول ۱۱: عمده ترین توانها و قابلیتها به همراه محدودیتها و تهدیدات ویژگیهای ساختاری-کالبدی

محدودیتها و تهدیدات عمده	توانها و قابلیتهای عمده
۱. محدودیت توسعه سکونتگاهها در قسمتهای کوهستانی	۱. پخشایش مناسب امکانات در دو دهستان آببر و گیلوان
۲. مشکلات ارتباطی با مرکز استان به علت وجود گردنه ها	۲. دسترسی به استانهای دیگر کشور از طریق محور تهران-رشت
۳. مشکلات تامین خدمات و امکانات برای روستاهای واقع در ارتفاعات	

ساختار اجتماعی - فرهنگی

ایلات و قبائل ساکن در زنجان عمدتاً شامل ایلات خمسه (شاهسون ، اوصانلو ، مقدم ، بیات و خدابنده) می‌باشند. ایل شاهسون از دو ایل بزرگ افشاری و دویرانی تشکیل شده است. این ایلات ترک زبان هستند. گستردگی ایل افشار در استان زنجان به حدی است که نام این استان با همین ایل گره خورده است. کتاب دکتر محمد خالقی مقدم با عنوان "شناخت استان زنجان: استان زنجان ، سرزمین اقوام افشار" ناشی از همین نکته است.

در حال حاضر اکثریت قریب به اتفاق اهالی پیرو مذهب شیعه اثنی عشری بوده و ارادت اهالی به خاندان عصمت و طهارت بطور کامل مشهود است. از کل جمعیت استان زنجان ۹۱/۹۹ درصد را مسلمانان تشکیل می‌دهند که این نسبت در نقاط شهری ۸۷/۹۹ درصد و در نقاط روستایی ۹۴/۹۹ درصد است.

جدول ۱۲: نسبت جنسی دهستانهای بخش مرکزی شهرستان طارم استان زنجان و کشور

نسبت جنسی	۱۳۸۵	۱۳۹۰	تفاوت
کل کشور	۱۰۴	۱۰۲	-۲
استان زنجان	۱۰۰	۱۰۱	۱
شهرستان طارم	۱۰۰	۱۰۳	۳
بخش مرکزی	۱۰۱	۱۰۴	۳
دهستان آب بر	۱۰۶	۱۱۰	۵
دهستان درام	۹۸	۱۰۴	۵
دهستان گیلوان	۱۰۱	۱۰۴	۳
شهر آب بر	۹۹	۱۰۲	۳

جدول ۱۳: نرخ رشد جمعیت بخش مرکزی شهرستان طارم بین سالهای ۱۳۸۵ تا ۱۳۹۰

نرخ رشد ۸۵-۹۰	۱۳۹۰	۱۳۸۵	
۱.۰۴	۱۰۱۵۷۳۴	۹۶۴۶۰.۱	استان زنجان
۱.۱۸	۴۶۶۱۶	۴۳۹۶۴	شهرستان طارم
۱.۳۱	۲۷۶۹۶	۲۵۹۵۳	بخش مرکزی
۰.۱۶	۴۹۰.۸	۴۸۷۰	دهستان آب بر
-۰.۱۰	۴۷۰.۳	۴۷۲۷	دهستان درام
۰.۳۸	۱۱۳۶۰	۱۱۱۴۴	دهستان گیلوان
۵.۲۳	۶۷۲۵	۵۲۱۲	شهر آب بر

جدول ۱۴: بعد خانوار بخش مرکزی شهرستان طارم در سالهای ۱۳۸۵ و ۱۳۹۰

۱۳۹۰			۱۳۸۵			
بعد خانوار	خانوار	جمعیت	بعد خانوار	خانوار	جمعیت	
۳.۵۴	۲۸۶۸۰۶	۱۰۱۵۷۳۴	۴.۰۹	۲۳۶۱۱۵	۹۶۴۶۰.۱	استان زنجان
۳.۵۳	۱۳۲۲۱	۴۶۶۱۶	۴.۰۹	۱۰۷۵۷	۴۳۹۶۴	شهرستان طارم
۳.۴۸	۷۹۶۲	۲۷۶۹۶	۴.۰۵	۶۴۰۶	۲۵۹۵۳	بخش مرکزی
۳.۷۰	۱۳۲۸	۴۹۰.۸	۴.۴۴	۱۰۹۷	۴۸۷۰	دهستان آب بر
۳.۳۲	۱۴۱۶	۴۷۰.۳	۳.۸۷	۱۲۲۱	۴۷۲۷	دهستان درام
۳.۵۲	۳۲۲۷	۱۱۳۶۰	۴.۱۰	۲۷۲۰	۱۱۱۴۴	دهستان گیلوان
۳.۳۸	۱۹۹۱	۶۷۲۵	۳.۸۱	۱۳۶۸	۵۲۱۲	شهر آب بر

وضعیت سواد

- از کل جمعیت بالای ۶ سال شهرستان طارم در سال ۱۳۹۰، ۷۷.۷ درصد باسواد و ۲۱.۹ درصد بی سواد بوده است. تا گروه سنی ۲۰ سال، درصد باسوادی بالای ۹۸.۵ درصد است (تعداد بیشتر جمعیت بی سواد در گروه سنی ۶ سال مربوط به متولدین نیمه دوم سال هست که از سال بعد به مدرسه می روند). بعد از این گروه سنی و با افزایش سن بر میزان درصد بی سواد به شدت افزوده می شود به طوریکه از سن ۵۰ سال به بالا تعداد بی سوادها بیشتر از تعداد با سوادها است.
- درصد باسوادی در میان مردان (۸۳.۳٪) بیشتر از درصد باسوادی در میان زنان (۷۲٪) است.

جدول ۱۵: قابلیت‌ها و محدودیت‌های بخش مرکزی

توانها و قابلیت‌های عمده	محدودیتها و تهدیدات عمده
۱. انسجام اجتماعی بالا به لحاظ برخورداری از نژاد، زبان و مذهب مشترک ۲. واقع شدن حداکثر جمعیت در سن کار و فعالیت	۱. لزوم خلق موقعیتهای اشتغال و تامین مسکن و امکانات ازدواج و تحصیل برای افراد واقع در سن ۱۵-۳۰ سال ۲. پایین بودن سطح باسوادی نسبت به استان و کل کشور

مهمترین تولید کشاورزی بخش مرکزی شهرستان طارم محصول زیتون است.

دومین محصول کشاورزی عمده، بعد از زیتون گوجه فرنگی می باشد. سطح زیر کشت گوجه فرنگی ۱۴۰۰ هکتار است. محصولات برنج (۵۳۰ هکتار)، سیر (۱۱۳۰ هکتار)، سیب زمینی (۱۱۷۰ هکتار)، طالبی (۴۳۰ هکتار)، پیاز (۲۸۰ هکتار) در بخش محصولات زراعی و انار (۹۰۰ هکتار)، فندق (۲۵۶ هکتار)، گردو (۲۲۱ هکتار) و انجیر (۸۱ هکتار) در بخش محصولات باغی به ترتیب دارای بالاترین میزان اهمیت هستند.

انبار محصولات کشاورزی به صورت سنتی در تیپولوژی واحدهای مسکونی پیش بینی شده است

در کل بخش مرکزی شهرستان طارم هیچگونه واحد صنعتی مدرن جهت نگهداری و انبار محصولات تولیدی کشاورزی وجود ندارد.

تعداد دام بزرگ این بخش ۳۶۴۵ و تعداد دام کوچک ۳۰۷۱۰ را می باشد.

تعداد واحدهای پرورش طیور ۴ عدد و واحد پرورش بوقلمون ۱ عدد است که ۱۸۰۰۰ قطعه بوقلمون دارد. ۲۵۴۰۰۰ قطعه مرغ در واحد پرورش طیور موجود است و سالانه ۶۳۰ تن گوشت سفید به بازار عرضه می شود.

۳۵۰ هزار قطعه ماهی در استخرهای پرورش ماهی موجود است که سالیانه ۱۷۰ تن محصول به بازار عرضه می شود.

عسل نیز از تولیدات اصلی بخش مرکزی شهرستان طارم محسوب می شود. تعداد کل زنبوردار شاغل ۴۰۰ نفر و شاغلین تمام وقت ای گروه شغلی ۲۰۰ نفر است.

ساختار و تاسیسات تولید صنعتی و معدنی

در بخش مرکزی طارم ۲ محدوده برای فعالیتهای صنعتی پیش بینی شده است: ۱) ناحیه صنعتی طارم ۲) شهرک صنعتی طارم.

کلیه صنایع در این دو بخش و همچنین در سطح بخش مرکزی پراکنده شده است. از واحدهای صنعتی قابل بررسی کارخانجات روغن کشی شامل ۳ کارخانه در شهرک صنعتی و ۲ کارخانه در ناحیه صنعتی مامالان و ۴ کارخانه در گیلوان می باشد.

خدمات آموزشی

مراکز فعال آموزشی در بخش مرکزی شهرستان طارم شامل ۵ پیش دبستانی، ۴۵ دبستان، ۱۳ راهنمایی، ۱ راهنمایی شبانه روزی، ۹ دبیرستان، ۲ دبیرستان شبانه روزی و ۲ هنرستان فنی است. در سطح آموزش عالی این بخش شامل دانشگاه آزاد، دانشگاه پیام نور و دانشگاه علمی و کاربردی مرکز شماره ۹ شهید مطهری است.

سه کتابخانه با نامهای شهید بهشتی در شهر آبر، محمد رضا روحانی در گیلوان، کتابخانه بعثت در درام موجود و فعال هستند.

خدمات بهداشتی- درمانی

بیمارستان دولتی شهدای آبر اصلی مرکز ارائه کننده خدمات درمانی در بخش مرکزی شهرستان طارم است. در جهت بررسی وضعیت و میزان دسترسی سکونتگاههای روستایی به امکانات بهداشتی- درمانی، بر اساس اعلام وزارت بهداشت و درمان، در بخش مرکزی شهرستان طارم ۷ مرکز بهداشتی- درمانی وجود دارد. از این تعداد ۳ مرکز بهداشتی- درمانی در دهستان آبر، ۱ مرکز در دهستان درام و ۳ مرکز نیز در دهستان گیلوان واقع شده است.

همچنین در روستاهای این بخش ۳ داروخانه اقدام به ارائه خدمات می نمایند. با توجه به اطلاعات بدست آمده ۲ داروخانه در دهستان گیلوان و ۱ داروخانه در دهستان درام واقع شده است. در بخش مرکزی شهرستان طارم ۲۰ خانه بهداشت وجود دارد. از این تعداد ۶ خانه بهداشت در دهستان آبر، ۶ واحد در دهستان درام و ۸ خانه بهداشت نیز در دهستان گیلوان واقع شده است.

خدمات ارتباطی (IT و ...) و حمل و نقل

در بخش مرکزی شهرستان طارم ۴۶ روستا از نعمت جاده آسفalte بهره می برند. همچنین دسترسی عمومی به اینترنت در ۷ روستا فراهم است. اکثر تعاونی های مسافری از جمله تعاونی ۸ در روستای درام واقع هستند و در سرراه مسافران آببر را در سه راه کوهکن و گیلوان را به مقصد تهران می رسانند.

سواریهای مسافرکشی به صورت خطی از درام به آببر و گیلوان مسافرکشی می کنند. تاکسی های مسافری رسمی از سه نقطه برای زنجان مسافر می برند. آببر، گیلوان و درام این سه نقطه اصلی هستند. سواریهای مسافری به صورت مستقیم و روزانه به رشت و زنجان خدمات می دهند.

را دسترسی به روزنامه و مجله تنها در یک روستا امکان پذیر است. همچنین ۲۴ روستا به وسایل نقلیه عمومی دسترسی دارند. همچنین ۴ دفتر خدمات همراه اول و ایرانسل در روستاهای بخش مرکزی شهرستان طارم مشغول به فعالیت هستند.

خدمات بازرگانی

با توجه به اینکه شهر برتر شهرستان طارم ، شهر آبر می باشد ، تمرکز بازارهای کشاورزی و غیرکشاورزی عموماً در این شهر واقع شده است. عموماً مراکز تجاری در خیابان اصلی شهر آبر واقع شده است.

میادین خرید و فروش محصولات کشاورزی به مانند گوجه فرنگی ، طالبی ، سیر و... عموماً در میادین روستاهای دستچره ، گیلوان و درام دایر می شود و محصولاتی به مانند زیتون عموماً در سه راهی کوهکن عرضه می شود. همچنین شنبه بازار آبر (بین روستاهای استاکول و هارون آباد) و دوشنبه بازار تشویر (صبحها) و گیلوان (بعد از ظهرها) محل خرید و فروش محصولات گوناگون مورد نیاز مردم است.

خدمات فراغتی

خدمات فراغتی – گردشگری عموماً در چند مسیر اصلی زیر ارائه شده است:

- ۱- مسیر شیرین سو – سیاه ورود – نوکیان - ماسوله که دارای خدماتی به مانند غذاخوری ، سرو ماهی در کنار استخر پرورش ماهی ، آلاچیق ها و فضاهای مکث برای استفاده از دره ، محللهایی برای برپایی چادر و... می باشد.
- ۲- سد طبیعی کردآباد که دارای خدماتی چون فضاهای مناسب برای چادرزدن و تفریح می باشد.
- ۳- امامزاده سلطان سیدالقاضی در جیش آباد که با هزینه ای در حدود یک میلیارد تومان دارای مهمانسرا و آلاچیق و امکانات فراغتی – گردشگری می باشد.

۳- همچنین مکانهای گردشگری زیر دارای امکاناتی برای گذران اوقات فراغت هستند:

امامزاده عبدالله درصومعه بر

امامزاده حیدردرگیلوان

آتشکده پیرچم – گیلانکشه- تشویر

امامزاده دوبرادران درچمله

قلعه سمیران – امامزاده قاسم- قزلقلعه

همچنین ۶ سالن ورزشی ، یک ورزشگاه با چمن طبیعی ، یک ورزشگاه با چمن مصنوعی ، استخر سرپوشیده و

تالار پذیرایی از دیگر امکانات برای گذران اوقات فراغت اهالی محسوب می شود.

بر اساس اعلام سازمان آموزش و پرورش در بخش مرکزی شهرستان طارم ۴ خانه معلم وجود دارد که از این تعداد ۱ واحد متعلق به دهستان آببر و ۳ واحد دیگر نیز به دهستان گیلوان تعلق دارد. همچنین در بخش مرکزی شهرستان طارم دو مرکز خدمات جهاد کشاورزی اقدام به ارائه خدمات رسانی به کشاورزان می نمایند. بر اساس اعلام وزارت جهاد کشاورزی ، در این بخش یک مرکز خدمات کشاورزی در دهستان آببر و دیگری نیز در دهستان گیلوان واقع شده است. با توجه به نقش و اهمیت شرکت های تعاونی روستایی ، بر اساس اطلاعات جمع آوری شده در بخش مرکزی شهرستان طارم ۱۱ شرکت تعاونی روستایی اقدام به ارائه خدمات می نمایند. از کل شرکت های مزبور تعداد ۲ شرکت در دهستان آببر ، ۲ شرکت در دهستان درام و ۷ شرکت نیز در دهستان گیلوان واقع شده است.

جمع بندی: قابلیت‌ها و محدودیت‌های ساختار اقتصادی

مهمترین قابلیت اقتصادی منطقه، دسترسی به منابع آب کافی برای انجام فعالیت کشاورزی است. علیرغم این مساله شیب تند در ارتفاعات قسمتی عمده ای فضای منطقه را برای امور کشاورزی محدود کرده است.

جمعیت غیر فعال بیش از ۵۵ درصد از جمعیت در سن فعالیت را شامل می شود همچنین اشتغال منطقه بیشتر از همه وابسته به بخش کشاورزی است. ۱۲ درصد از شاغلین گروه‌های عمده شغلی و ۱۸ درصد از بیکاران دارای تحصیلات عالی هستند.

در منابع سوخت تنها تعداد معدودی از روستاها از نعمت گاز بهره مند هستند.

زمینهای زراعی و باغی روستا عموماً به صورت قطعات کوچک یک هکتاری هستند.

حدود ۳۲٪ زیتون کشور، ۴۵٪ گوجه فرنگی، ۳۸٪ برنج، ۴۳٪ صیفی جات و ۳۶٪ پیاز استان زنجان در شهرستان طارم تولید می شود. برنج طارم یکی از مرغوبترین انواع برنجی ایرانی بوده و در بازار مصرف کشور از مشهورترین و شناخته شده ترین انواع برنج محسوب می شود.

انبار محصولات کشاورزی به صورت سنتی بوده و هیچگونه واحد صنعتی مدرن جهت نگهداری و انبار محصولات تولیدی کشاورزی وجود ندارد.

صنایع تبدیلی و بسته بندی موجود در منطقه به صورت ضعیف ارزیابی می شود. در مراکز دانشگاهی رشته های مرتبط با نیازهای کشاورزی منطقه در اولویت قرار گرفته اند. خدمات موجود عموماً در شهر آبر و دهستان گیلوان متمرکز هستند و نسبت به درام در وضعیت بهتر قرار دارند. علیرغم وجود توانها و ظرفیتهای بالای گردشگری ، میزان خدمات موجود فراغتی در سطح قابل قبولی ارزیابی نمی شود.

محدودیتها	قابلیتها
محدودیت در منابع خاک به خصوص در مناطق کوهستانی	دسترسی به منابع آب
کمبود منابع آب در دست کشاورزان به علت ضعف زیرساختها	وجود نیروی انسانی تحصیل کرده آماده کار
عدم دسترسی بسیاری از روستاها به نعمت گاز	تنوع بالا و کیفیت و کمیت بالای محصولات کشاورزی
کوچک بودن قطعات کشاورزی	وجود رشته های مرتبط با کشاورزی در مراکز دانشگاهی منظومه
نبود انبارهای صنعتی برای نگهداری و ذخیره محصولات کشاورزی	وجود ظرفیتهای بالای گردشگری
کمبود صنایع تبدیلی و صنایع بسته بندی	-
محرومیت دهستان درام نسبت به دهستانهای آبر و گیلوان در دسترسی به خدمات عمومی	-
ضعف در زیرساختهای گردشگری	

نهادهای محلی

با توجه به تعاریف مدیریت به صورت عام ، مدیریت روستایی را می توان در واقع فرایند سازمان دهی ، هدایت جامعه و محیط روستایی از طریق شکل دادن به سازمان ها و نهادها دانست. این سازمانها و نهادها وسایل تامین هدفهای جامعه روستایی می باشند. (رضوانی ، ۱۳۸۳ ، ۲۱۱) بعد از انقلاب وظیفه مدیریت روستایی به عهده شورای اسلامی روستا قرار گرفت که جایگزین انجمن ده شده بود. اما به مدت ۲۰ سال بدون بازوی اجرایی به فعالیت خود ادامه می داد. با تصویب قانون تاسیس دهیاریها در سال ۱۳۷۷ دهیاری ها به عنوان بازوی اجرایی شورای اسلامی روستا در مدیریت روستا قرار گرفت. براساس ماده ۴ قانون تشکلات ، وظایف و اختیارات شوراهای اسلامی کشور مصوب ۱/۳/۱۳۷۵ در روستاهای تا ۱۵۰۰ نفر جمعیت ۳ نفر و بیش از ۱۵۰۰ نفر ۵ نفر به عنوان اعضای شورای اسلامی در روستاها در نظر گرفته شده است.

سازمان های مردم نهاد (سمن) یا ان.جی.او (Non Governmental Organization) به اشکال و انحای مختلف در سراسر جهان استفاده می شود و با توجه به بافت کلامی که در آن مورد استفاده قرار گرفته ، به انواع گوناگون سازمانها اشاره می کند. سازمان مردم نهاد در کلی ترین معنایش ، به سازمانی اشاره می کند که مستقیماً بخشی از ساختار دولت محسوب نمی شود ، اما نقش بسیار مهمی بعنوان واسطه بین فرد فرد مردم و قوای حاکم و حتی خود جامعه ایفا می کند. سمن های فعال در بخش مرکزی شامل دفتر حمایت از بیماران سرطانی "مهرانه" که در سال ۱۳۹۲ تاسیس شده است و مرکز آن در شهر زنجان واقع است. فعالیت سمن مهرانه به حمایت مالی از بیماران سرطانی صورت می گیرد. سمن "حمایت از بیماری های کلیوی" که با مستقر کردن ۴ دستگاه دیالیز از بیماران کلیوی حمایت می کند. این سمن فعالیت خود را از سال ۱۳۹۱ شروع کرده است. مرکز این سمن نیز شهر زنجان است.

موسسات برگ سبز زیتون با فعالیت اجتماعی - فرهنگی - اقتصادی ، موسسه شیفتگان خدمت با فعالیت اجتماعی - فرهنگی - اقتصادی ، کانون فرهنگی - اجتماعی بانوان طارم با موضوع افزایش مهارت بانوان ، دوره های همسرداری و سایر فعالیت اجتماعی ، موسسه گنجینه سبز طارم ، تاسیس ۱۳۷۹ ، با موضوع حمایت از محیط زیست نیز سمن هایی هستند که در شهرستان طارم به ثبت رسیده اند. همچنین سمن طبیعت یاران طارم ، سال تاسیس ۱۳۷۹ ، در زمینه محیط زیست فعال می شود. علاوه بر موارد فوق دو موسسه با مجوز سازمان بهزیستی با نامهای موسسه هراز و موسسه آوای مهر که خدماتی را در جلوگیری از آسیب های اجتماعی و بزهکاری مشغول هستند.

فصل سوم: کارکردها (فعالیتها و روابط) منظومه

فعالیتها و روابط محیطی - بوم‌شناختی



با توجه به استقرار سکونتگاههای روستایی بر مبنای دسترسی به آب رودخانه ها و مسیلهها و همچنین واقع شدن منطقه در پهنه با خطر بالای زلزله ، و با توجه به سوابق سیل گیری شدید در روستاها و همچنین زلزله مرگ بار رودبار و منجیل ، اکثر سکونتگاههای منطقه در معرض خطر بالای سیل و زلزله قرار گرفته اند.

نحوه دفع فاضلاب ، هرز آب و هدایت رواناب

به طور کلی در مراکز روستایی فاضلاب خانگی به صورت مشخص در چاههای جاذب دفع می گردد. با توجه به بافت زمین شناسی منطقه و نوع خاک و همچنین استقرار مراکز سکونتگاهی در شیب و توپوگرافیهای نسبتاً تند این نوع دفع فاضلاب باعث افزایش خطر پدیده رانش و سولی فلکسیون در مراکز سکونتگاهی خواهد بود. با توجه به افزایش استفاده از چاههای عمیق در منطقه ، برای تامین آب شرب و کشاورزی ، این عمل می تواند باعث آلودگی آب های زیرزمینی گردد.

دفع زباله

زباله های مراکز دهستانها شامل گیلوان و درام نیز در اراضی به فاصله ۱ کیلومتر از خود روستا دفع می گردد. به طور کلی برای دفع زباله در روستاهای بخش مرکزی با توجه به اطلاعات استخراج شده از پرسشنامه ها و استعلامات انجام شده از ارگانهای ذی صلاح ، در زمان تهیه طرح هادی روستایی ، تیمی متشکل از نمایندگان بخشداری ، محیط زیست ، بنیاد مسکن ، مشاور و دهیار مکان مشخص شده برای دفع زباله به صورت دقیق و به صورت طول و عرض جغرافیایی تعیین می شود و بر همین اساس زباله های تولید شده در روستاها از طریق دهیاران در مناطق مشخص شده در جوار روستاها دفع می گردد.

مهمترین مشکلات بهداشت محیط به شرح زیر می باشد:

* رها شدن و نگهداری فضولات دامی در فضاهای باز و عدم تفکیک این فضاها از واحدهای مسکونی

* عدم جداسازی فضاهای نگهداری دام و ماکیان از فضای سکونت انسانی در واحدهای مسکونی

* رها سازی فاضلاب خانگی و عدم جمع آوری مناسب زباله در سطح روستاها

* عدم اجرای طرحهای عمرانی روستایی شامل آسفالت ، کف سازی و... جهت جلوگیری از ایجاد گردوغبار به هنگام عبور و مرور

* وضعیت نامناسب گورستانها و واقع شدن برخی از گورستانها در محدوده روستاها و ایجاد مشکلات روانی و بهداشتی

جمع بندی: قابلیت ها و محدودیت های محیطی بوم شناختی

به لحاظ سوانح طبیعی ، خطر وقوع سیل و زلزله بالا بوده و احتمال خسارت مالی و جانی در آینده وجود دارد. برعکس سوانح طبیعی احتمال وقوع خشکسالی پایین است. نحوه دفع فاضلاب در اکثر روستاها به صورت چاه جذبی است و این امر می تواند مشکلاتی را هم به لحاظ استقامت و مقاومت ساختمانها و هم به لحاظ نفوذ در منابع آب به وجود آورد. دفع آب های سطحی ، در روستاهایی که در آنها طرح هادی اجرایی شده است ، دارای مشکلات کمتری است. علیرغم تلاش های صورت گرفته ، در زمینه بهداشت محیط مشکلاتی در نحوه دفع فضولات حیوانی ، مشکلات احتمالی ناشی از همجواری محل نگهداری دام و ماکیان و کشاورزان و... وجود دارد.

قابلیتها	محدودیت
احتمال پایین خشکسالی	خطر بالای وقوع زلزله و سیل
مشکلات کمتر در روستاهای دارای طرح هادی	مشکلات در نحوه دفع فاضلاب روستایی
-	مشکلات در نحوه نگهداری دام و دفع فضولات دامی

دامنه تحرک جمعيت در بخش مرکزي شهرستان طارم ، عموماً شامل استان زنجان و گيلان مي شود. مهمترين ارتباطات جمعيتي شهرستان در داخل استان زنجان و همچنين استان گيلان با اولويت شهر رشت مي باشد.

به صورت تاريخي و اقتصادي و همچنين با توجه به ضعف زيرساختهاي جاده اي براي ارتباط با شهر زنجان ، ارتباط جمعيتي- فرهنگي شهرستان طارم با استان گيلان ، همپا با استان زنجان توسعه پيدا کرده است.

مهاجرت: انواع و علل آن

از کل ۴۴۷۰ مهاجر جابه جا شده در شهرستان طارم ۲۳۴۹ نفر (۵۲.۵۵ درصد) در داخل شهرستان جابجا شده اند. همچنين ۶۵۱ نفر (۱۴.۵۶ درصد) از مهاجرين وارد شده به شهرستان طارم در از ساير شهرستانهاي استان و ۱۲۸۸ نفر (۲۸.۸۱ درصد) از ساير استانهاي کشور وارد شهرستان شده اند.

مهاجران وارد شده طی ۵ سال گذشته برحسب محل اقامت قبلی

اظهار نشده	شهرستان‌های سایر استان‌ها			سایر شهرستان‌های استان			شهرستان محل سرشماری			جمع	جنس و سن
	اظهار نشده	آبادی	شهر	اظهار نشده	آبادی	شهر	اظهار نشده	آبادی	شهر		
۱۸۲	۲	۴۷	۱۲۳ ۹	۳	۴۸	۶۰۰	۹	۲۱۷۲	۱۶۸	۴۴۷۰	مردوزن

مهاجران وارد شده طی ۵ سال گذشته برحسب جنس، استان محل اقامت قبلی و علت مهاجرت

اظهار نشده	سایر	بیرونی از خانوار	دستیابی به مسکن مناسب‌تر	انجام یا پایان خدمت و وظیفه	پایان تحصیل	تحصیل	انتقال شفقی	جستجوی کار بهتر	جستجوی کار	جمع	جنس و استان محل اقامت قبلی
۳۵	۲۴۲	۱۹۰۲	۲۵۵	۴۹۵	۱۳۷	۷۲۸	۱۹۸	۲۹۶	۱۸۲	۴۴۷۰	مردوزن

باتوجه به وضعیت اقتصادی منطقه و نیاز به نیروهای کارگری در بخش کشاورزی به صورت گسترده ، عموماً مهاجرت فصلی کارگری به منطقه از شهرهای شمالی صورت می گیرد.

مراجعات روزانه در داخل بخش مرکزی شهرستان طارم توسط ۲۷۰ دستگاه سواری صورت می گیرد. اکثر مراجعات به شهر آبر و برخی به مراکز دهستان صورت می گیرد. دو آژانس مسافربری مستقر در شهر آبر ، روزانه حدود ۱۲ سفر به زنجان و ۱۱ سفر به شهر رشت را انجام می دهد. علاوه بر ایندر حال در بخش مرکزی یک پایانه حمل و نقل مسافربری در روستای درام فعال می باشد که روزانه دو اتوبوس مسافربری بعد از عبور و سوار کردن مسافران شهر و دهستان آبر در سه راه کوهکن و گیلوان از طریق منجیل به تهران حرکت می کند

با توجه به بررسی های انجام شده و پرسشنامه های تکمیل شده ، مشاهده می شود که سلسله مراتب ساختار مدیریت خانواده به مانند سایر اقوام ترک زبان ، در بین خانواده ها و افراد آن حاکم است. در این ساختار پدر در راس هرم مدیریت خانواده قرار می گیرد و بعد از آن برادر بزرگ و سایر برادران قرار می گیرند. این سلسله مراتب در بین طایفه های مختلف ساکن در واحدهای سکونتگاهی نیز مشاهده می شود. که در این سطح نقش ریش سفید (بزرگ طایفه و آق بیرچک = زنان مسن و سفیدموی) در بالاترین سطح و تیم ریش سفیدان در مرحله بعدی قرار می گیرند. این ساختار با زنجیره ای از روابط سببی و نسبی طی سالهای گذشته و به مرور زمان متشکل شده است.

روابط و مناسبات بینا طایفه ای و مسایل آن

ایلات و قبائل ساکن در زنجان عمدتاً شامل ایلات خمسه (شاهسون ، اوصانلو ، مقدم ، بیات و خدا بنده) می باشند. ایل شاهسون از دوایل بزرگ افشاری و دویرانی تشکیل شده است. این ایلات ترک زبان هستند. انسجام فرهنگی و گروهی بین طوایف باعث ایجاد فضای همدلی و تعامل و جلوگیری از اختلافات درونی شده است. همین امر باعث بالابودن میزان روابط سببی بین اهالی داخل روستاها و همچنین روستاهای همجوار شده است. میزان بالای همدلی داخل گروهی باعث شده است که مهاجرین ساکن در سایر استانها ، در مواقع ازدواج زوج خود را بین هم طایفه ای های ساکن در بخش مرکزی شهرستان طارم انتخاب کنند.

براساس نتایج پرسشنامه های پخش شده در واحدهای سکونتگاهی محدوده مورد مطالعه ، مشاهده شد که مشارکت افراد به صورت سنتی در بخشهای مذهبی شمال اهدای زمین و کمکهای مالی جهت احداث اماکن مذهبی می باشد. در فعالیتهای اجتماعی ، مشارکت مالی در بخش ازدواج جوانان رواج دارد. در بخشهای عمرانی لایروبی انهار کشاورزی به صورت سالیانه و ایجاد بندهای انحرافی جهت تامین آب کشاورزی به وسیله اهالی بومی منطقه صورت می پذیرد. از جمله این فعالیتهای که به صورت بارز می توان اشاره نمود در روستاهای سیاه ورود ، نوکیان ، جیش آباد ، تشویر ، ده بهار می توان مشاهده کرد.

سرمایه اجتماعی و اعتماد جمعی

مشارکت درون گروهی در ایجاد صندوق های قرض الحسنه و لایروبی انهار کشاورزی و همچنین مشارکت در حفظ و بهره برداری از خدمات ارائه شده دولتی نمونه هایی از بروز سرمایه اجتماعی در عرصه عمل است.

طرح توسعه پایدار منظومه روستایی بخش مرکزی شهرستان طارم

جلسات گروه های کانونی

مراحل انجام کار:

- توضیح در مورد هدف از تشکیل جلسه و نحوه مشارکت در راه رسیدن به اهداف مورد انتظار
- توزیع ، تکمیل و جمع آوری برگه های مشکلات / راه حل های دهستان / روستا از نگاه اعضای گروه
- کنار گذاشتن برگه های مشکلات / راه حل های تکراری
- اولویت بندی و استخراج مشکلات / راه حل های اصلی دهستان / روستا

گروه کانونی دهستان آبر ، بخش مرکزی شهرستان طارم

جمعیت روستایی دهستان: ۴۹۰۸ (جمعیت شهر آبر: ۶۷۲۵) سرشماری ۱۳۹۰

تاریخ تشکیل: ۲۴/۱۰/۹۴

تعداد اعضای حاضر در جلسه: ۹ نفر

محل تشکیل گروه کانونی: شهر آبر ، بنیاد مسکن شهرستان آبر

تعداد برگه مشکلات / راه حل تحویل هر نفر: ۴ برگ برای طرح مشکلات + ۴ برگ برای طرح راه حلها



گروه کانونی دهستان آببر ، بخش مرکزی شهرستان طارم

اولویت	مشکلات دارای اولویت دهستان آببر ، استخراج شده از گروه کانونی دهستان	راه حل های استخراج شده از گروههای کانونی برای حل مشکلات دهستان آببر
۱	وضعیت نامناسب راه های ارتباطی با زنجان ، منجیل و اردبیل	ارتقاء درجه راههای اصلی با تامین اعتبار برای توسعه معابر زنجان ، منجیل ، خلخال ، فومن
۲	کیفیت پایین و ضعف در تامین آب شرب روستاها ؛	تامین آب شرب از سدهای احداث شده بر روی رودخانه ها
۳	ضعف در تامین آب کشاورزی ؛	*نوبت بندی استفاده از آب رودخانه برای امور کشاورزی *ترویج آبیاری تحت فشار یا قطره ای *سدسازی بر روی رودخانه های دهستان (۲۲ رودخانه دایمی و فصلی)
۴	نبود سردخانه برای نگهداری از محصولات کشاورزی	ایجاد سردخانه برای نگهداری از محصولات کشاورزی
۵	ضعف در صنایع تولیدی و شهرکهای صنعتی	*ایجاد صنایع تبدیل و بسته بندی در نواحی روستایی و شهری *حمایت از کارگاه های تولیدی (به عنوان مثال کارگاه MDF با ۱۰ نفر نیروی کار در روستای هزاررودعلیا)
۶	عدم توسعه مناسب بخش گردشگری	*ایجاد سایت های گردشگری و تبلیغات لازم برای شناساندن اماکنی چون غار خرمنه سر ، یخچال طبیعی و ... *تبلیغات توانهای گردشگری منطقه از طریق رسانه ملی *برگزاری جشنواره های مختلف مرتبط با توانهای عمده منطقه مثل مقام اول در تولید زیتون ، سیر ، انار و



گروه کانونی روستای هارون آباد علیا

جمعیت روستا: ۴۷۷ نفر (سرشماری ۱۳۹۰)

تاریخ تشکیل: ۲۴/۱۰/۹۴

اعضای حاضر در جلسه: ۷ نفر

محل تشکیل گروه کانونی: روستای هارون آباد علیا

تعداد برگه مشکلات / راه حل تحویل هر نفر: ۴ برگ

مشکلات و راه حل های دارای اولویت روستای هارون آباد علیا ، استخراج شده از گروه کانونی روستا:

ردیف	مشکلات دارای اولویت روستای هارون آباد علیا ، استخراج شده از گروه کانونی روستا	راه حل های دارای اولویت روستای هارون آباد علیا ، استخراج شده از گروه کانونی روستا
۱	کمبود آب کشاورزی	تکمیل سد پاورود برای افزایش آب کشاورزی
۲	نیاز به لای روبی نهرهای کشاورزی	لایروبی نهرهای کشاورزی
۳	وجود مشکلات در تامین آب شرب روستا	ایجاد چاه های آب شرب در روستای هزاررود علیا به دلیل شور بودن چاههای روستای هارون آباد
۴	نبود سردخانه برای محصولات کشاورزی	تاسیس سردخانه
۵	قرارگیری راه ارتباطی روستا در مسیر سیل ، زمینهای کشاورزی و مسکن روستایی نیز از سیل متضرر می شوند	هدایت سیل به رودخانه ، سیل به روستا و زمینهای کشاورزی خسارت وارد می کند.
۶	اجرا نشدن طرح هادی روستایی	اجرای طرح هادی روستا
۷	عدم استفاده از راه ارتباطی میانبر روستا به شهر آبیر	آسفالت راه خاکی و میانبر روستا به شهر آبیر که میزان فاصله را حدود ۵ کیلومتر کاهش خواهد داد.
۸	خالی بودن مجتمع هلال احمر در روستا	امکان استفاده برای فعالیتهای کارگاهی
۹	آسفالت نبودن معابر داخل روستا	آسفالت معابر
۱۰	نبود کتابخانه	تاسیس کتابخانه
۱۱	وجود خانه عالم و نبود روحانی در روستا	مشخص کردن روحانی برای امورات روستا
۱۲	نبود باشگاه ورزشی در روستا	تاسیس باشگاه ورزشی



گروه کانونی روستای هزاررودعلیا

جمعیت روستا: ۱۱۸۸ نفر (سرشماری ۱۳۹۰)

تاریخ تشکیل: ۲۴/۱۰/۹۴

اعضای حاضر در جلسه: ۶ نفر

محل تشکیل گروه کانونی: روستای هزار رود علیا

تعداد برگه مشکلات / راه حل تحویل هر نفر: ۴ برگ

مشکلات دارای اولویت روستای هزاررودعلیا ، استخراج شده از گروه کانونی روستا:

ردیف	مشکلات دارای اولویت روستای هزاررودعلیا ، استخراج شده از گروه کانونی روستا	راه حل های دارای اولویت روستای هزار رود علیا ، استخراج شده از گروه کانونی روستا
1	نبود پارک تفریحی	ایجاد مکانی برای تفریح
2	آب آشامیدنی روستا تنها ۲ ساعت در روز در اختیار اهالی قرار می گیرد.	نیاز به ایجاد سد در قسمت بالادست رودخانه برای تامین آب شرب و کشاورزی
3	نبود کتابخانه در روستا	تاسیس کتابخانه
5	عدم اجرا شدن طرح هادی روستای هزاررود	اجرای طرح هادی
6	معرفی نشدن لباسهای محلی روستای هزاررود	برگزاری جشنواره ها
7	جاده ناهموار روستا	آسفالت جاده
8	عدم آنتن دهی مناسب برای کانالهای دیجیتالی	لزوم احداث دکل برای کانالهای دیجیتالی
9		امکان ایجاد استخر ماهی



گروه کانونی روستای کوهکن سفلی

جمعیت روستا: ۱۵۸ نفر (سرشماری ۱۳۹۰)

تاریخ تشکیل: ۲۴/۱۰/۹۴

اعضای حاضر در جلسه: ۶ نفر

محل تشکیل گروه کانونی: روستای کوهکن سفلی

تعداد برگه مشکلات / راه حل تحویل هر نفر: ۴ برگ

مشکلات دارای اولویت روستای کوهکن سفلی ، استخراج شده از گروه کانونی روستا:

ردیف	مشکلات دارای اولویت روستای کوهکن سفلی ، استخراج شده از گروه کانونی روستا	راه حل های دارای اولویت روستای کوهکن سفلی ، استخراج شده از گروه کانونی روستا
1		بازنگری در طرح هادی روستایی بطوریکه محل فروش محصولات کشاورزی بعلت اهمیت در الویت قرار گیرد. این روستا به علت موقعیت چهارراهی بین آبر ، هارون آباد ، گیلوان و دستجرده به عنوان بازار عرضه محصولات کشاورزی و از جمله زیتون مطرح است. ساماندهی یک بازار مناسب برای عرضه محصولات کشاورزی در طرح هادی می تواند مفید باشد.
2		ایجاد چاه عمیق در نزدیک چشمه برای تامین آب شرب روستا
3	قسمت عمده ای از کانالهای آبیاری روستا به صورت خاکی است.	

گروه کانونی روستای هزاررود سفلی

جمعیت روستا: ۶۵۷ نفر (سرشماری ۱۳۹۰)

تاریخ تشکیل: ۲۴/۱۰/۹۴

اعضای حاضر در جلسه: ۶ نفر

محل تشکیل گروه کانونی: روستای هزاررود سفلی

تعداد برگه مشکلات / راه حل تحویل هر نفر: ۴ برگ

مشکلات دارای اولویت روستای هزاررود سفلی ، استخراج شده از گروه کانونی روستا:

ردیف	مشکلات دارای اولویت روستای هزاررود سفلی ، استخراج شده از گروه کانونی روستا	راه حل های دارای اولویت روستای هزاررود سفلی ، استخراج شده از گروه کانونی روستا
1	اجرای طرح هادی روستا برای ساماندهی دامداران روستا	
2	وضعیت نامناسب آب شرب ، به خاطر کمبود آب و آهک دار بودن آن	لوله کشی آب شرب مناسب
3	وضعیت نامناسب کانالها و نهرهای آبیاری کشاورزی به واسطه خاکی بودن	نیاز به اجرای طرحهای آبیاری قطره ای
4	نبود راه ماشین رو در ییلاقات روستا	تعریض و آسفالت جاده
5	فرسوده بودن ایستگاه پمپاژ آب کشاورزی	تعویض یا تعمیر ایستگاه پمپاژ آب



گروه کانونی روستای کردآباد

جمعیت روستا: ۴۳ نفر (سرشماری ۱۳۹۰)

تاریخ تشکیل: ۲۴/۱۰/۹۴

اعضای حاضر در جلسه: ۶ نفر

محل تشکیل گروه کانونی: روستای کردآباد

تعداد برگه مشکلات / راه حل تحویل هر نفر: ۴ برگ

مشکلات دارای اولویت روستای کردآباد ، استخراج شده از گروه کانونی روستا:

راه حل های دارای اولویت روستای کرد آباد ، استخراج شده از گروه کانونی روستا	مشکلات دارای اولویت روستای کردآباد ، استخراج شده از گروه کانونی روستا	ردیف
ساماندهی اراضی واگذار شده به مجتمع خدمات رفاهی (تالار) و پمپ بنزین و پارکینگ ماشینهای تصادفی در طرح هادی بعلت قرار گیری روستا در کنار جاده اصلی (روستا بر اثر زلزله سال ۶۹ در کنار جاده اصلی آبر احداث شده است)		1
تامین اعتبار برای ساخت مدرسه و مسجد	نبود مدرسه و مسجد در روستا علیرغم اهدای زمین توسط اهالی	2
ساماندهی اراضی واگذار شده به مجتمع خدمات رفاهی (تالار) و پمپ بنزین و پارکینگ ماشینهای تصادفی در طرح هادی بعلت قرار گیری روستا در کنار جاده اصلی (روستا بر اثر زلزله سال ۶۹ در کنار جاده اصلی آبر احداث شده است)		3

گروه کانونی روستای کوهکن علیا

جمعیت روستا: ۴۱۰ نفر (سرشماری ۱۳۹۰)

تاریخ تشکیل: ۲۴/۱۰/۹۴

اعضای حاضر در جلسه: ۶ نفر

محل تشکیل گروه کانونی: روستای کوهکن علیا

تعداد برگه مشکلات / راه حل تحویل هر نفر: ۴ برگ

مشکلات دارای اولویت روستای کوهکن علیا ، استخراج شده از گروه کانونی روستا:

ردیف	مشکلات دارای اولویت روستای کوهکن علیا ، استخراج شده از گروه کانونی روستا	راه حل های دارای اولویت روستای کوهکن علیا ، استخراج شده از گروه کانونی روستا
1	عدم اجرای طرح هادی روستایی	اجرای طرح هادی
2	مهاجرت حدود ۷۰ خانوار از ۲۰۷ خانوار روستا به شهرهای دیگر	
3	بیکاری جوانان روستا	
4	کمبود آب کشاورزی که باعث بلا استفاده شدن ۶۰۰ هکتار از اراضی روستا شده است	نیاز به اجرای طرحهای آبیاری قطره ای
5	کیفیت پایین آب شرب و آهکی بودن آن	لوله کشی آب

لیست افراد ذی نفوذ و خیر:

سید محمد شفیع (روستای استاکول): ذی نفوذ در بخش زنبورداری

مصطفی موسوی (آبیر): ذی نفوذ در بخش زنبورداری

سلام الله نصیری (ده بهار): ذی نفوذ در بخش زنبورداری

آقای کریمی (زنجان): ذی نفوذ در بخش زنبورداری

آقای بخشندگان (زنجان): ذی نفوذ در بخش زنبورداری

ذکر الله جعفری: خیر کمک به فقرا

حاج فتح الله باقری:

مسلم عباسی: خیر کمک به فقرا

ذوالفقار خلخالی: خیر کمک به فقرا ، ذی نفوذ در بخش فرآورش زیتون ، ذی نفوذ در بخش تجارت و بازرگانی

حاجی عرب اسم خانی: تاجر معروف

حسین کاشی زاده: تاجر معروف

حسین شیرازی: تاجر معروف

جواد کاظمی: تاجر معروف

رسول حیدری: ذی نفوذ در بخش فرآورش زیتون

آقای امینی: ذی نفوذ در بخش فرآورش زیتون (روستای هندی کندی)

علی محمودی: ذی نفوذ در بخش فرآورش زیتون

آقای میر ابوالفتحی: ذی نفوذ در بخش تولید زیتون (کارخانه دار و صاحب ۲۰۰ هکتار باغ زیتون)

دکتر یونس قاسمی: ذی نفوذ در بخش تولید زیتون (صاحب ۴۵ هکتار باغ زیتون) (مامالان)

یحیی اسکندری: ذی نفوذ در بخش تجارت و بازرگانی (دارای شرکت تولید محصول اروم آدا در

آذربایجان) (مامالان)

حمزه فلاح: ذی نفوذ در بخش تجارت و بازرگانی (گیلوان)

آقای نیکویی

(ساکن قزوین)

جلسه مربوط به ذی نفوذان:

۱- آسفالت جاده شیرسو به سیاهورود و نوکیان ۵/۴ کیلومتر

۲- بازگشایی جاده ییلاقی سیاهورود و ماسوله

۳- احداث پیست اسکی در منطقه و روستا با توجه به وجود امکان این کار

۴- گسترش کشاورزی و دامداری و باغات به داخل سیاهورود و باغات

۵- اجرای کانال آب باغات و کانال کشی انهار

۶- احداث جاده در ضلع شمال شرقی روستا ، سمت سیاهورود و بندرگاه

۷- اجرای طرح هادی روستا- یا طرح گردشگری

۸- آسفالت و سنگ فرش جاده وسط روستا

۹- اجرای فاضلاب روستا

۱۰- اجرای پروژه گازرسانی سیاهورود ، بندرگاه ، نوکیان و غیره

۱۱- احداث پروژه سد بر روی رودخانه سیاهورود و تازه کند در ضلع شمال شرق روستا- بهترین گزینه برای احداث سد.

-جاده بیلاقی توسط خود روستاییان احداث شده و ۲۰۰ میلیون هزینه شده است. بخشی از مبلغ را

خود اهالی روستا و مبلغی را آن اهالی از روستا که ساکن شهرها شده اند پرداخته اند. حداقل ۲۰

مسجد و حسینیه عظیم صاحب الزمان سیاهورود که در حصارک کرج می باشد.

-مسجد سادات که ۱۵۰۰ متر است در حال احداث توسط خود مردم ساخته شده است. ۵۰۰

میلیون هزینه شده است ۳۰۰ میلیون دیگر می خواهند.

-آب و ساختمان آب با هزینه خود مردم ساخته شده است.

-چاه آب توسط خود مردم ساخته شده است.

-حمام حدود ۲۰۰ سال قدمت دارد.

-بهترین مکان برای اجرای برنامه های فرهنگی بازسازی شود. کتابخانه و یا مجتمع گردشگری
-اجرای طرح نمونه گردشگری برای روستا. منطقه ییلاقی سیاب.
-روستای آباد زیاد است از تمام نقاط ایران مراجعه می کنند. هم مرز ماسوله پشت ارتفاعات است.
آقای فتح الله باقری

(از روستای جیش آباد گیلوان ، ساکن قزوین)

فاصله روستا از گیلوان ۲۵ کیلومتر است که این جاده از اول توسط آقای باقری احداث شده است. برای
احداث راه روستایی و تکمیل امامزاده و کمپ های مربوط به آن آقای باقری حدود یک میلیارد طرح کرده است.
از نظر همکاری به غیر از نامبرده ، روستاییان دیگر نقشی در کمک و همیاری پروژه مربوط نداشته اند و در حال
حاضر روستا دارای برق خورشیدی بوده و پیگیری ارتقای برق به منطقه از طریق نامبرده در حال انجام است.
آقای خلخالی

(فعال بخش فرآورش زیتون و تولید کننده زیتون ، ساکن طارم)

بنا به اظهارات نامبرده ، حدود ۶۰ نفر از خیرین منطقه در امور مربوط به کمک به فقرا و تامین مالی فعالیتهای
اقتصادی اولیه برای فقرا و روستاییان منطقه ، از جمله تامین دار قالی در حوزه فرش ، خرید دام برای فعالیتهای
دامپروری روستاییان ، کمک به ایجاد باغات در روستاها به صورت کمک بلاعوض اقدام می نمایند.

همچنین با عنایت به فعالیت نامبرده در حوزه تولید و بازرگانی زیتون ، عمده ترین مشکل امسال و سالهای گذشته در زیتون ، ورود زیتون های تولید شده بی کیفیت از شهرهای کرمانشاه ، شیراز و مغان و فروش به قیمت پایین از دیگر مشکلات این حوزه می باشد.

آقای اسکندری

ایشان هم فعالیت‌هایی همانند فعالیت آقای خلخالی دارند ضمن اینکه ایشان واسط خرید زیتون برای کارخانجات اروم آدا ، طراوت آذربایجان هستند که پایین بودن قیمت زیتون و بلا تکلیف ماندن بازرگانان و زیتون کاران منطقه در خصوص فروش زیتون را از مشکلات عمده می دانند.

برای سنجش میزان انسجام اجتماعی ، پرسشنامه ای تهیه و به تعداد ۲۴۰ برگ در بین دهیاران و اعضای شورای اسلامی روستاها و معتمدین پخش و به صورت خلاصه نتایج زیر حاصل شد. بیش از ۷۰ درصد از پاسخ دهندگان به پرسشنامه اذعان می دارند که روابط خویشاوندی محکمی را با یکدیگر دارند. همچنین در زمان وقوع حادثه ناخوشایند (مثل مرگ) بیش از ۹۰ درصد از پاسخ دهندگان با صاحب عزا همدری کرده اند. در فصل کار حدود ۱۴ درصد از پاسخ دهندگان اعلام نموده اند که به همدیگر کمک کرده اند. برای حل مسائل و مشکلات خود ۱۵ درصد از پاسخ دهندگان مراجعه به دادگاه را ترجیح می دهند. بیش از ۷۰ درصد از پاسخ دهندگان اختلاف های مالکیتی را مهمترین عامل ایجاد اختلاف در بین روستاییان می دانند. در صورت دعوی دو فرد از دو طایفه متفاوت ، از نظر حدود ۱۴ درصد از افراد این دعوا می تواند به اختلافات طایفه ای دامن بزند. براساس پرسشنامه های تکمیل شده در منطقه ، و با توجه به توضیحات ارائه شده در بندهای فوق ، انسجام اجتماعی در سطح روستاهای بخش مرکزی شهرستان طارم در موضوعات مختلف در سطح بالای قرار دارد.

توزیع نسبی جمعیت ۱۰ ساله و بیشتر بر حسب وضع فعالیت

ساکن						جمع			وضع فعالیت
نقاط روستایی			نقاط شهری			زن	مرد	مرد وزن	
زن	مرد	مرد وزن	زن	مرد	مرد وزن				
۰۰/۱۰۰	۰۰/۱۰۰	۰۰/۱۰۰	۰۰/۱۰۰	۰۰/۱۰۰	۰۰/۱۰۰	۰۰/۱۰۰	۰۰/۱۰۰	۰۰/۱۰۰	جمع
۱۲/۱۲	۲۹/۷۴	۶۹/۴۳	۸۴/۱۵	۲۶/۷۴	۸/۴۵	۷۹/۱۲	۲۸/۷۴	۹۳/۴۳	جمعیت فعال
۶/۱۱	۵۸/۷۱	۵/۴۲	۴/۱۵	۲۶/۷	۷۳/۴۲	۲۱/۱۲	۳۷/۷۱	۱۷/۴۲	شاغل
۵۳/۰	۷/۲	۶۳/۱	۸/۰	۹/۳	۳۵/۲	۵۸/۰	۹۱/۲	۷۶/۱	بیکار
۲۸/۸۷	۴۹/۲۵	۹۱/۵۵	۶۲/۸۳	۶۸/۲۵	۶۲/۵۴	۶۲/۸۶	۵۲/۲۵	۶۸/۵۵	جمعیت غیر فعال
۹۴/۱۵	۵/۱۸	۱/۱۷	۱۷/۲۳	۲۸/۱۸	۷۲/۲	۲۴/۱۷	۹/۱۸	۶۷/۱۷	محصل
۷۷/۲	۵۶/۱	۱۶/۲	۳۷/۳	۳۱/۲	۸۴/۲	۸۸/۲	۶۹/۱	۲۸/۲	دارای درآمد بدون کار
۵۸/۶۱	۷/۰	۲۵/۲	۱۱/۵۳	۳/۰	۵۴/۲۶	۶/۶	۶/۰	۶۸/۲۹	خانه دار
۹۹/۶	۸۱/۵	۳۹/۶	۹۷/۳	۷/۵	۵۲/۴	۴۵/۶	۶۸/۵	۶/۶	سایر
۵۹/۰	۲۲/۰	۴/۰	۵۴/۰	۶/۰	۲/۰	۵۸/۰	۱۹/۰	۳۹/۰	اظهار نشده

در آبان ماه ۱۳۹۰، از شاغلان ۱۰ ساله و بیشتر شهرستان، ۵۳.۵۹ درصد در بخش کشاورزی، ۱۸.۰۴ درصد در بخش صنعت و ۲۱.۷۳ درصد در بخش خدمات به کار اشتغال داشته اند. این نسبت ها در مناطق شهری به ترتیب ۲۲.۲۸، ۱۹.۸۱ و ۵۲.۶۷ درصد و در مناطق روستایی به ترتیب ۶۰.۴۴، ۱۷.۶۵ و ۱۴.۹۸ درصد بوده است.

نقاط روستایی			نقاط شهری			کل شهرستان			بخش
زن	مرد	مرد و زن	زن	مرد	مرد و زن	زن	مرد	مرد و زن	
۱۰۰	۱۰۰	۱۰۰	۱۰۰	۱۰۰	۱۰۰	۱۰۰	۱۰۰	۱۰۰	جمع
۵۴.۶۴	۶۱.۳۵	۶۰.۴۴	۱۸.۹۸	۲۲.۹۹	۲۲.۲۸	۴۶.۷۸	۵۴.۷۳	۵۳.۵۹	کشاورزی
۲۸.۵	۱۵.۹۵	۱۷.۶۵	۱.۶	۲۱.۸۹	۱۹.۸۱	۲۴.۴۴	۱۶.۹۷	۱۸.۴	صنعت
۱۳.۵۸	۱۵.۱۹	۱۴.۹۸	۶۷.۳۶	۴۹.۵۳	۵۲.۶۷	۲۵.۴۴	۲۱.۱۲	۲۱.۷۳	خدمات
۳.۲۷	۷.۵۱	۶.۹۴	۳.۶	۵.۵۸	۵.۲۴	۳.۳۵	۷.۱۸	۶.۲۶	فعالیت های نامشخص و اظهار نشده

بخش کشاورزی با ۵۳.۵۹ درصد اشتغال کل شهرستان در رتبه اول، خدمات با ۲۱.۷۳ درصد در رتبه دوم و بخش صنعت با ۱۸.۰۴ درصد در رتبه سوم اشتغال شهرستان قرار دارند. در مناطق روستایی بخش های کشاورزی، صنعت و خدمات به ترتیب دارای بیشترین شاغلین می باشند. در مناطق شهری این ترتیب به صورت بخش خدمات، کشاورزی و صنعتی است.

تغییرات ایجاد شده در نحوه مالکیت زمین از زمان اصلاحات ارضی پابرجا مانده است. برعکس مالکیت اراضی، مالکیت آب با دو شیوه روابط کاملاً متفاوت است. در روستاهایی که دسترسی به آب به صورت سنتی و بدون دخالت دولت صورت می‌گیرد، نظام تقسیم آب و نحوه برداری به صورت سنتی باقی مانده است. در روستاهایی که دولت با شیوه‌های نوین و از طریق پمپاژ و کانال‌کشی آب را در اختیار کشاورزان قرار می‌دهد، فروش آب در قبال میزان زمین به هکتار و برای دوره زمانی یکساله صورت می‌گیرد. روستاییان برای هر هکتار از زمین خود به صورت سالیانه مبلغی را به جهادکشاورزی پرداخت می‌کنند.

در زمینهای با مالکیت خصوصی تهیه بذر، نیروی شخم و نیروی کار جهت کاشت، داشت و برداشت محصولات با پرداخت هزینه مالی صورت می‌گیرد.

کارگاهها و واحدهای صنعتی عموماً در اختیار بخش خصوصی است. این واحدها از یک طرف با حکومت و از طرف دیگر با نیروی کار در ارتباط است. به لحاظ وظایف قانونی در برابر حکومت پاسخگو است و در طرف دیگر در قبال پرداخت حق الزحمه، بیمه و سایر تعهدات قانونی خدماتی را از نیروی کار طبق تعهدات انجام شده دریافت می کند.

کارگاهها و واحدهای صنعتی توسط هیات مدیره و مدیر اداره می شوند. نیروی انسانی فعال در قسمت های تولیدی سهمی را از مالکیت این واحدها نداشته و مزد کارهای خود را به صورت ماهیانه دریافت می کنند. حکومت با تصویب قوانین و تعیین حداقل هایی که کارفرمایان برای کارگران فراهم می کنند به تنظیم روابط بین کارفرمایان و کارگران رسیدگی می کنند. به عنوان مثال حداقل دریافتی کارگران، میزان عیدی، بیمه و... توسط حکومت مشخص می شود.

در زمینه پخش کارگاههای کوچک، محصولات خود از هم از طریق عرضه مستقیم محصولات و هم از طریق شرکتهای توزیع و پخش فعال انجام می دهند.

در بخش مرکزی طارم ۲ محدوده برای فعالیتهای صنعتی پیش بینی شده است: (۱) ناحیه صنعتی طارم (۲) شهرک صنعتی طارم.

کلیه صنایع در این دو بخش و همچنین در سطح بخش مرکزی پراکنده شده است. از واحدهای صنعتی قابل بررسی کارخانجات روغن کشی شامل ۳ کارخانه در شهرک صنعتی و ۲ کارخانه در ناحیه صنعتی ماملان و ۴ کارخانه در گیلوان می باشد.

در بخش صنایع بسته بندی کارخانه نگین سبز، کارخانه بسته بندی آی تونا در گیلوان، شرکت بسته بندی آقای عابدینی و بسته بندی مسعودی که در شهرک صنعتی واقع شده است. از سایر واحدهای صنعتی می توان به کارخانه اتم گاز، کارخانه تولید یونولیت، رب گوجه فرنگی و تیرچه بلوک صنعتی اشاره نمود.

در بخش معدن کارخانه گچ علی زین در روستای علی زین و گچ صومعه بر گیلوان فعال هستند.

در خصوص کارگاه های شن و ماسه در محدوده بخش مرکزی کارخانه شن و ماسه و آسفالت یول ساز، کارخانه شن و ماسه و آسفالت سلام سر و کارگاه های شن و ماسه آقای باقری، صمدی و شهرداری فعال می باشند علاوه بر این کوره آجرپزی مابین جاده آبرو و درام فعال می باشد. همچنین در این بخش معادن مس و سیمان وجود دارند.

خدمات خرده فروشی و عمده فروشی مرتبط با نیازهای اهالی ، خدمات بهداشتی درمانی و آموزشی و همچنین مراکز ارائه خدمات کاشت ، داشت و برداشت محصولات کشاورزی از مهمترین فعالیتهای بخش خدمات است. تمرکز ادارات ، بازارها ، شرکتها و موسسات خدماتی در شهر آبر باعث شده است تا فعالیت اصلی این شهر در بخش خدمات تعریف شود.

مسافرت ها و مراجعات روزانه روستاییان شهرستان طارم به شهر آبر ناشی از تمرکز فعالیتهای بخش خدمات در این شهر است. در سطحی پایین تر روستاهای گیلوان و درام تمرکز فعالیتهای خدماتی را در خود جای داده اند. در سطحی پایین از شهر آبر و روستاهای گیلوان و درام ، روستاهایی به مانند تشویر و کوهکن علیا به سایر روستاها خدماتی را ارائه می دهند.

سلسله مراتب سیاسی مرکز کشور ، مرکز استان ، مرکز شهرستان و مرکز دهستان به نوعی با تمرکز بخش خدمات در خود ، سلسله مراتب فعالیتهای خدماتی را نیز باعث می شود. روستاهای واقع در سطوح پایین تر اگر چه به لحاظ سلسله مراتب سیاسی دارای جایگاه مستقلی نیستند اما به لحاظ خدماتی ، به عنوان روستای مرکزی ، دارای نقشی تعیین کننده هستند.

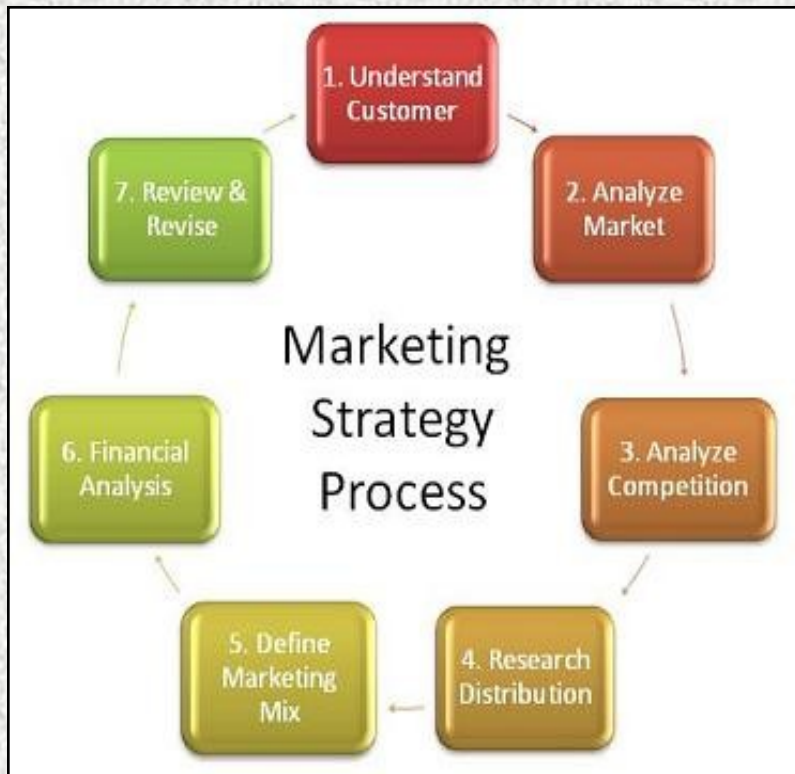
با توجه به تولید حجم عظیمی از محصولات کشاورزی ، محصولات تولید شده به استانهای مختلف کشور صادر می شود. محصولات کشاورزی عمدتاً در باغ و به پایین ترین قیمت ممکن توسط تجار و دلالان خریداری می شود. همچنین بازار روستای دستجرده و بازار سه راهی کوهکن محلی برای عرضه محصولات تولید شده کشاورزی منظومه به مشتریانی است که از استان های مختلف کشور برای خرید محصولات مراجعه می کنند.

محصولاتی همچون برنج طارم ، با نام و برند طارم عرضه می شوند و برعکس محصولاتی همچون زیتون با نام رودبار و منجیل در بازار عرضه می شود.

کشاورزان برای انبار و ذخیره محصولات تولید شده ، در واحدهای مسکونی خود فضای کافی را اختصاص می دهند و میزانی از محصول را برحسب توان فراورش ذخیره می کنند. ولی سردخانه های مجهز برای انبار محصولات ، به منظور کنترل قیمت بازار و جلوگیری از ارزان فروشی موقع برداشت ، وجود ندارد. به همین خاطر محصولات در موقع برداشت عموماً به پایین ترین قیمت ممکن فروخته می شوند.

بازار اصلی محصولات تولید شده عمدتاً استان زنجان ، گیلان ، آذربایجان شرقی ، تهران ، البرز ، قزوین ، همدان و کردستان هست. بازاریابی های جدید برای عرضه محصولات کشاورزی به صورت خام می تواند کل استانهای کشور در بر بگیرد.

بازاریابی به شیوه صحیح و کارآمد مستلزم دارا بودن یک استراتژی روشن و مشخص است. داشتن برداشتی صحیحی از نیازمندی های مشتری و وضعیت بازار در وهله اول دارای اهمیت است. رقبای موجود در بازار ، تحقیق درباره نحوه توزیع ، تعریف بازاریابی های مختلط ، تجزیه و تحلیل های مالی و بازننگری شیوه در پیش گرفته شده از مهمترین عناصر یک سیستم راهبردی در امر بازاریابی است.



برای عرضه محصولات اصلی تولید شده در طارم به خصوص زیتون ، برنج و انار لازم است تا تعاونی های عرضه محصولات کشاورزی تولید شده تاسیس شوند. یکی از بهترین راههایی که شرکتهای معتبر جهان در پیش گرفته اند ، عرضه محصولات اصلی در مقصد ، با تاسیس مراکز فروش برند است.

- در بخش مرکزی شهرستان طارم قابلیت های منحصر به فردی برای جذب گردشگر وجود دارد:
- مسیر شیرین سو تا روستای تکیان و امتداد تا
- غار زیبای خرمنه سر در روستای ده بهار
- آتشکده های روستاهای تشویر ، سرچم ، گیلانکشه و
- روستای پاسار
- سدطبیعی کردآباد
- مناظر طبیعی مسیر انارستان به چرزه
- امامزاده احمدبن موسی (ع) روستای وزنه سر ، امامزاده سلطان سیدالقاضی درجیش آباد ، امامزاده عبدالله در صومعه بر ، امامزاده حیدر در گیلوان ، امامزاده دو برادران در جمله
- قلعه سمیران — امامزاده قاسم- قزلقلعه

سازمان‌ها و نهادهای دولتی مهمترین منابع تامین سرمایه‌گذاری در منطقه هستند. دولت با تامین زیرساخت‌هایی اصلی توسعه به مانند راهسازی، تامین آب شرب و کشاورزی، تهیه اجرای طرح‌های هادی، تامین نهاده‌های کشاورزی و... نقش پررنگی را در سرمایه‌گذاری‌های انجام شده در منطقه دارد. سرمایه‌گذاری‌های صورت گرفته از طرف سازمان اوقاف بر روی زمین‌های وقفی بزرگ از دیگر نمونه‌های سرمایه‌گذاری انجام شده در منطقه است. وام‌های ارائه شده در بانک‌های دولتی برای حمایت از تعاونی‌ها و سرمایه‌گذاری‌های بخش خصوصی از دیگر منابع اصلی تامین سرمایه در منطقه است.

در بخش غیررسمی افراد ذی نفوذ و خیر فعال در بخش‌های مختلف اقتصادی سرمایه‌گذاری‌های وسیعی را در سطح منظومه انجام می‌دهند. این افراد علاوه بر سرمایه‌گذاری‌های مالی، در تامین زیرساخت‌هایی که تامین آنها بر عهده دولت است، ایفای نقش می‌کنند.

طبق استعلام صورت گرفته از فرمانداری شهرستان طارم و مصاحبه های انجام شده ، کلیه اعتبارات تخصیصی در بخش مرکزی طارم ۶ میلیارد تومان از دو درصد سهم نفت و ۹۳/۵ میلیارد تومان از بخش ماده ۱۸۰ می باشد. کل اعتبارات ۱۲ میلیارد تومانی بخش مرکزی شهرستان طارم در موضوعاتی چون تعمیرات مدارس و احداث آنها ، احداث کتابخانه ، احداث خانه عالم ، بخش کشاورزی ، ترویج و افزایش تولیدات حبوبات ، سبزی و توسعه باغات صرف شده است.

در حوزه آب احداث سد آبی میرخانلو در روستای میر خانلو درام صورت گرفته است. در حوزه راه و بخش بهبود عبور و مرور ، راههای روستایی و آسفالت و اجرای طرح هادی از منابع ماده ۱۸۰ بیشتر احداث راه روستایی و آسفالت ، نگهداری راهها ، احداث خانه بهداشت ، کانال آب مدنظر قرار گرفته است. در بخش گاز ، توسعه شبکه گازکشی آبرو و حومه در حال انجام است و ۱۷ روستا گازکشی و یا در حال گازکشی می باشند. از پروژه‌های عمرانی دیگر احداث پل مابین چورزق و آبر می باشد.

ظرفیتهای موجود در بخش کشاورزی منطقه امکان سرمایه گذاری در این بخش را فراهم کرده است. سرمایه گذاری می تواند هم در بخش تولید، آبیاری، داشت و برداشت و هم در بخش صنایع تبدیلی و بسته بندی مرتبط با محصولات کشاورزی و هم در زمینه توزیع محصولات صورت بگیرد. جذب سرمایه گذاری های دولتی براساس معیارهای موجود کشوری صورت می گیرد حال آنکه بخش مرکزی شهرستان طارم به علت داشتن ویژگی های منحصر به فرد و تولیدات انبوه در بخش کشاورزی نیازمند توجه و سرمایه گذاری های خاص هست.

سطح تولید و درآمد

نام محصول	میزان تولید در هکتار تن	قیمت هر کیلو محصول ریال	میزان هزینه در هکتار ریال	درآمد از هر هکتار ریال
برنج	۴	۷۰.۰۰۰	۵۰.۰۰۰.۰۰۰	۲۳۰.۰۰۰.۰۰۰
زیتون	۱۵	۲۵.۰۰۰	۷۰.۰۰۰.۰۰۰	۳۰۵.۰۰۰.۰۰۰
سیر	۴۰	۱۵.۰۰۰	۲۰.۰۰۰.۰۰۰	۴۰۰.۰۰۰.۰۰۰
سیب زمینی	۳۵	۶.۰۰۰	۲۵.۰۰۰.۰۰۰	۱۸۵.۰۰۰.۰۰۰
گوجه فرنگی	۵۰	۱۰.۰۰۰	۲۰.۰۰۰.۰۰۰	۴۸۰.۰۰۰.۰۰۰
پیاز	۵۰	۸.۰۰۰	۵۵.۰۰۰.۰۰۰	۳۴۵.۰۰۰.۰۰۰
انار*	۶۰	۱۵.۰۰۰	۳۰.۰۰۰.۰۰۰	۸۷۰.۰۰۰.۰۰۰

اطلاعات مربوط به درآمد هزینه خانوارهای روستایی دهستان آبر در مقایسه با روستاهای کشور
(ماهانه)

ردیف	دهستان	میانگین درآمد (ریال)	متوسط درآمد کشوری	میانگین هزینه (ریال)	متوسط هزینه کشوری
۱	استاکول	۱۰.۰۰۰.۰۰۰	۱۱.۵۸۷.۵۸۰	۱۰.۰۰۰.۰۰۰	۱۱.۵۴۴.۰۰۰
۲	هزار رود علیا	۱۲.۰۰۰.۰۰۰	۱۱.۵۸۷.۵۸۰	۹.۰۰۰.۰۰۰	۱۱.۵۴۴.۰۰۰
۳	هارون آباد علیا	۹.۰۰۰.۰۰۰	۱۱.۵۸۷.۵۸۰	۵.۰۰۰.۰۰۰	۱۱.۵۴۴.۰۰۰
۴	هارون آباد سفلی	۱۱.۰۰۰.۰۰۰	۱۱.۵۸۷.۵۸۰	۹.۰۰۰.۰۰۰	۱۱.۵۴۴.۰۰۰
۵	قائقلی سفلی	۱۲.۰۰۰.۰۰۰	۱۱.۵۸۷.۵۸۰	۵.۸۰۰.۰۰۰	۱۱.۵۴۴.۰۰۰
۶	کوهکن سفلی	۱۵.۰۰۰.۰۰۰	۱۱.۵۸۷.۵۸۰	۵.۷۵۰.۰۰۰	۱۱.۵۴۴.۰۰۰
۷	کوهکن علیا	۱۵.۰۰۰.۰۰۰	۱۱.۵۸۷.۵۸۰	۹.۰۰۰.۰۰۰	۱۱.۵۴۴.۰۰۰
۸	عزیزآباد	۱۲.۰۰۰.۰۰۰	۱۱.۵۸۷.۵۸۰	۷.۵۰۰.۰۰۰	۱۱.۵۴۴.۰۰۰
۹	کردآباد	۹.۵۰۰.۰۰۰	۱۱.۵۸۷.۵۸۰	۷.۵۰۰.۰۰۰	۱۱.۵۴۴.۰۰۰
۱۰	هزار رود سفلی	۱۵.۰۰۰.۰۰۰	۱۱.۵۸۷.۵۸۰	۹.۰۰۰.۰۰۰	۱۱.۵۴۴.۰۰۰
۱۱	قائقلی علیا	۱۲.۰۰۰.۰۰۰	۱۱.۵۸۷.۵۸۰	۵.۸۰۰.۰۰۰	۱۱.۵۴۴.۰۰۰

با توجه به ساختار سياسى کشور، در سطح شهرستان فرماندارى مهمترين و تأثيرگذارين نهاد در مديرى روستاهاست. در سطحى پايين تر بخشدارى بيشترين ارتباط را در مديرى روستاهاى منظومه داراست. بخشدارى بر فعاليت شوراهاى اسلامى روستاها و دهيارها نظارت مى کند و بيشترين ارتباط را با نهادهاى مديرى روستاها دارد.

شوراى اسلامى روستاها و دهيارها آخرين حلقه در مديرى فضاهاى روستاها هستند. قانون سرنوشت روستاها در سطح خرد را در دست اين نهادها قرار داده است. هرگونه ساخت و ساز در داخل روستاها با مجوز و نظارت اين نهادها صورت مى گيرد. بودجه هاى اختصاص يافته به روستا از کانال شوراى و دهيار در روستاها خرج مى شود. همچنين اختلافات درون گروهى داخل روستاها توسط همين نهادها حل و فصل مى شود.

معمولاً هر دهيارى براى مجوز احداث ساختمان در روستاها مبلغى اخذ مى نمايد که اين مبالغ براساس پيشنهاد دهيارها و شورا جهت بهسازى معابر و احداث پارک و ساير امکانات موردنياز استفاده مى گردد. مبالغ دريافتى قدرت مانور اقتصادى دهيارها در اداره روستاها را افزايش مى دهد. در صورت وجود مشارکت مردمى، اگر اعتبارى براى يک پروژه در روستا وجود داشته باشد در صورتىکه ۳۰٪ از مبلغ کل اعتبار از طرف اهالى تأمين گردد اولويت احداث پروژه در محدوده اهالى کمک کننده است.

تعاونى ها و اتحاديه هاى موجود در بخش هاى مختلف اقتصادى همچون زيتون، زنبوردارى، قالى بافى و... که به صورت صنفى به فعاليت مى پردازند، امکان تأمين منافع مشترک مربوط به صنف خود را دارا هستند.

اتحاديه زنبورداران (تاسيس در سال ۱۳۷۴)، اتحاديه زيتون کاران (تاسيس در سال ۱۳۸۹) و اتحاديه فرشباخان از جمله اتحاديه هاى هستند که در مديرى اقتصادى بخش مرکزى شهرستان طارم نقش ايفا مى کنند.

صندوقهای قرض الحسنه با شکل گیری صندوق های فامیلی وارد مرحله جدیدی شده است. تجميع سرمایه های کوچک خانواده های روستایی در کنار هم پشتوانه خوبی را برای شروع ، ادامه و یا اتمام فعالیتهای مختلف در جریان روستاها را فراهم می کند. امکان استفاده از خیرین و افراد ذی نفوذ در کمک به این صندوق ها می توان بر میزان توان و تاثیرگذاری آن به سرعت بیافزاید.

فعالیت شوراهای اسلامی روستا و دهیاری ها ، باعث به خلق ساختار مدیریتی در سطح روستاها شده است. در سطح فراتر از روستاها ، سازمانیکه متولی امور روستاها باشد وجود ندارد. تفرق مدیریت روستاها بین فرمانداری ها – بخشداریها ، بنیادمسکن انقلاب اسلامی ، سازمان جهاد کشاورزی و سایر سازمانهای مرتبط باعث ایجاد نوعی گسستگی در توسعه روستاها شده است. تمرکز مدیریت توسعه روستاها در مقیاس شهرستان ، نیازمند تدوین و تصویب قوانین است.

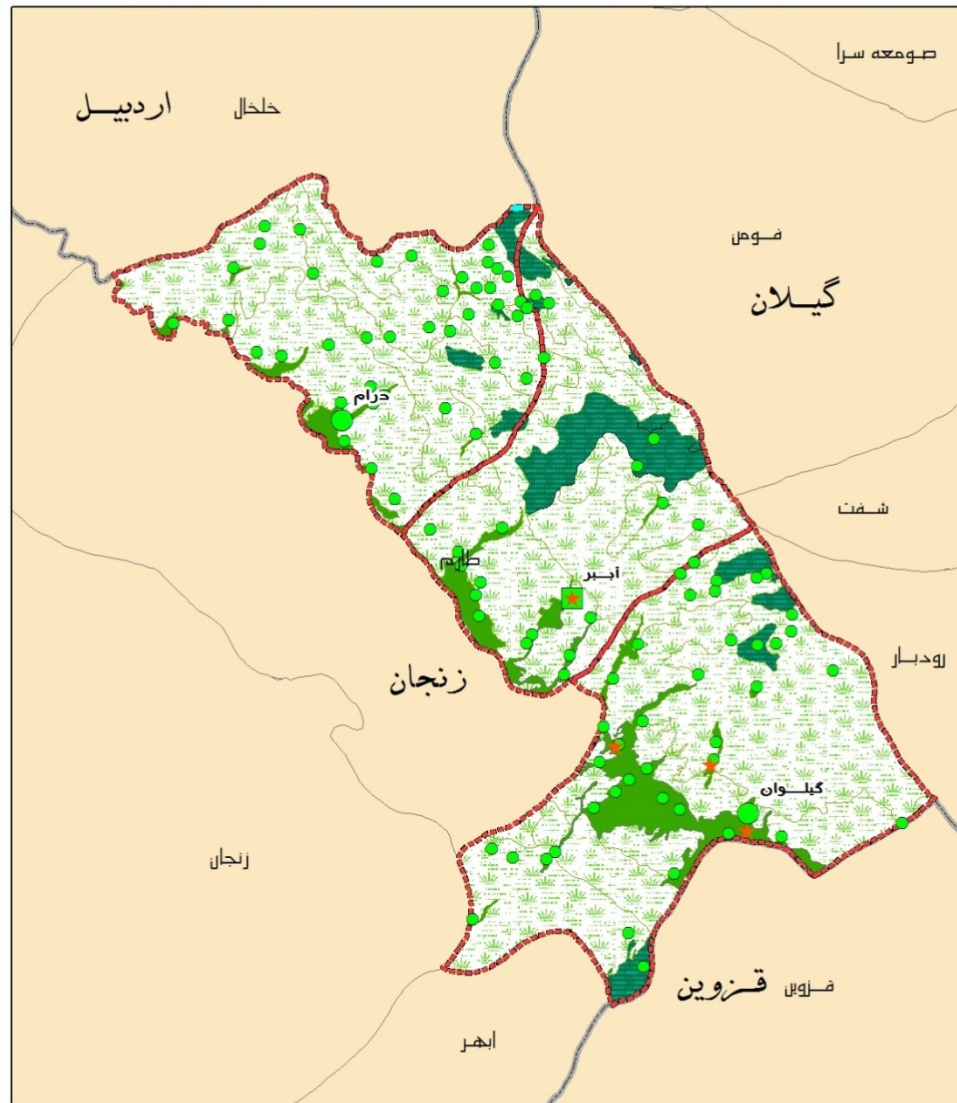
کمیت و کیفیت کاربری اراضی در سطح منظومه

مرتفع با مساحت ۱۰۹۸۱۱ هکتار و با اشغال ۸۴.۴۷ درصد از اراضی بخش مرکزی شهرستان طارم، بزرگترین پهنه منظومه است. کاربری جنگل با مساحت ۹۱۶۷ حدود ۷.۰۵ درصد از سطح منظومه را اشغال کرده است. با فاصله گرفتن از رودخانه اصلی و اراضی باغی و زراعی، مراتع شروع می شوند. با توجه به شیب بالای کوهستانها، استفاده از این مراتع برای بخش دامداری با مسائل و مشکلاتی همراه است و به همین خاطر قسمت های کوهستانی عموماً فاقد روستاهای بزرگ است و استفاده از این مراتع در فصل بهار و تابستان به صورت بیلاق صورت می گیرد.

اراضی شهری و روستایی با مساحت ۱۲۵۰ هکتار ۰.۹۶ درصد از اراضی بخش مرکزی شهرستان را اشغال کرده است. ۱۹۴ هکتار از این میزان را اراضی شهری و مابقی را اراضی روستایی تشکیل می دهد.

اراضی شهری و روستایی با مساحت ۱۲۵۰ هکتار ۰.۹۶ درصد از اراضی بخش مرکزی شهرستان را اشغال کرده است. ۱۹۴ هکتار از این میزان را اراضی شهری و مابقی را اراضی روستایی تشکیل می دهد.

کاربری اراضی	مساحت به هکتار	درصد
اراضی زراعی باغی	۹۷۰۰	۷.۴۶
جنگل	۹۱۶۷	۷.۰۵
مرتفع	۱۰۹۸۱۱	۸۴.۴۷
اراضی شهری روستایی	۱۲۵۰	۰.۹۶
اراضی صنعتی	۷۲	۰.۰۶
جمع	۱۳۰۰۰۰	۱۰۰

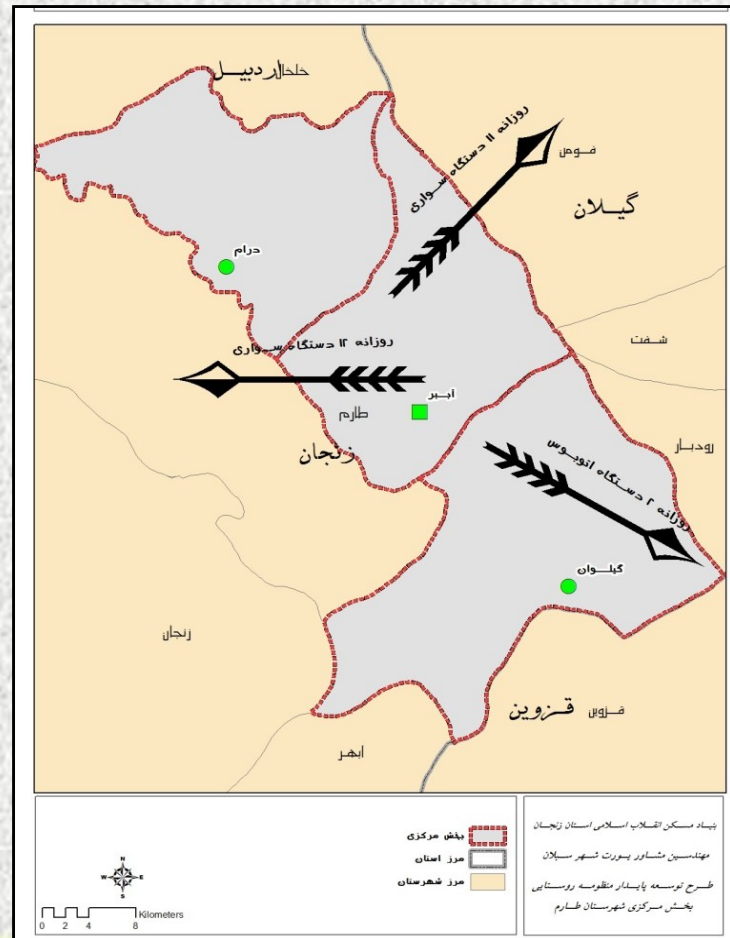


منطقه دارای توانهای عمده در بخش کشاورزی است. کشت برنج، زیتون، سیر، گوجه فرنگی، سیب زمینی و دیگر محصولات کشاورزی، منطقه را به عنوان یکی از قطبهای مهم کشور و منطقه شمال غرب درآورده است. علیرغم دارا بودن این توانمندیها، به خاطر دور ماندن از مسیرهای اصلی حمل و نقل کشور، میزان سرمایه های جذب شده عمده دولتی و بخش خصوصی در سطحی پایینی قرار دارد. صنایع تولیدی بخش کشاورزی با آنچه که می تواند باشد فاصله دارد. در زمینه بازاریابی و عرضه محصولات اصلی تولید شده، برندسازی و اطلاع رسانی، به غیر از برنج طارم، شکل نگرفته است. زیتون طارم با نام شهرستانهای اطراف در کل کشور پخش می شود و کشاورزان منطقه کمترین میزان سود را از محصولات خود برداشت می کنند.

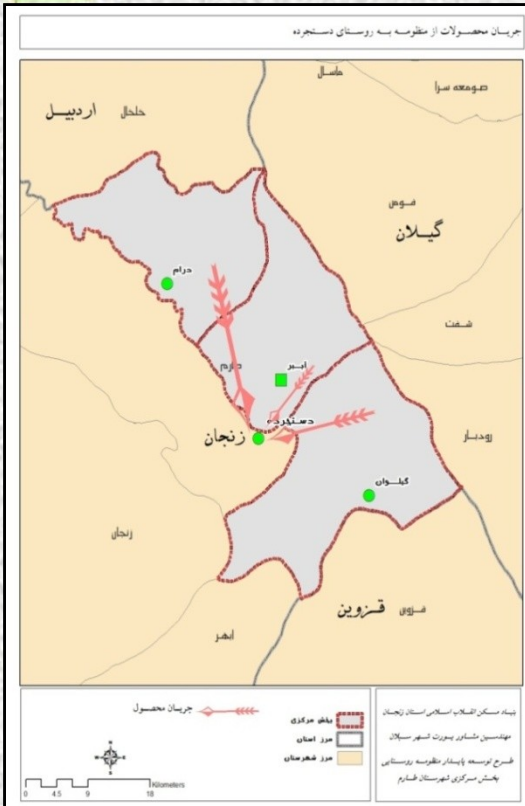
سطح درآمدی روستاییان با توجه به نوع محصول، میزان بارندگی سالیانه، شیوع آفات و... متغیر است. به صورت کلی در سالهایی خوب کشاورزی، میزان درآمد افزایش پیدا کرده و کشاورزان امکان برطرف کردن نیازمندی های عمده در زمینه ساختمان، لوازم خانگی عمده و... را پیدا می کنند و در سالهای دیگر میزان هزینه های خانوارها براساس میزان درآمدها تنظیم می شود.

مراجعات روزانه در داخل بخش مرکزی شهرستان طارم توسط ۲۷۰ دستگاه سواری صورت می گیرد. اکثر مراجعات به شهر آبر و برخی به مراکز دهستان صورت می گیرد. ماشینهای سواری به صورت روزانه مراجعه کنندگان روستایی را به شهر آبر رسانده و بعد از اتمام امور به روستاهای خود برمی گردانند.

دو آژانس مسافربری مستقر در شهر آبر، روزانه حدود ۱۲ سفر به زنجان و ۱۱ سفر به شهر رشت را انجام می دهد. علاوه بر این در حال در بخش مرکزی یک پایانه حمل و نقل مسافربری در روستای درام فعال می باشد که روزانه دو اتوبوس مسافربری بعد از عبور و سوار کردن مسافران شهر و دهستان آبر در سه راه کوهکن و گیلوان از طریق منجیل به تهران حرکت می کند

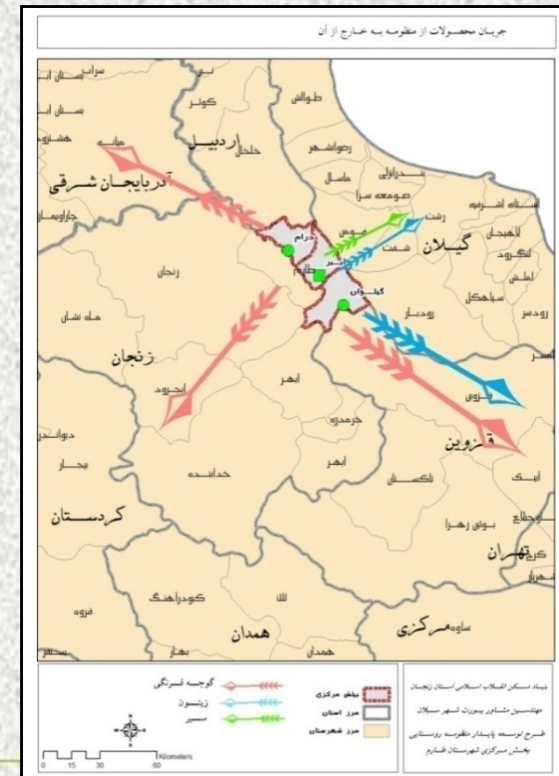


عمده محصولات کشاورزی تولید شده در بازار روستای دستجرده عرضه می شود. همچنین این محصولات به استانهای مختلف کشور صادر می شود. گوجه های تولید شده با توجه به نوع آن به استانهای متفاوتی صادر می شود. گوجه های کبابی بیشتر به استان های آذربایجان شرقی و کردستان صادر می شود در حالیکه گوجه های آبدار به استان های تهران و البرز صادر می شود که بیشتر برای تولید رب و مصرف خانگی استفاده می شود. سیر برداشت شده در سطح منظومه در شهرهای استانهای گیلان و مازندران و همچنین در استان همدان خشک شده و بعد از فرآوری به بازار عرضه می شود. ۶۰ درصد از زیتون برداشت شده عموماً توسط بانک دارانی از رشت ، اصفهان ، تهران و کرج خریداری شده و بعد از فرآوری به بازار عرضه می شود. نشاء مورد نیاز برای کشت گوجه فرنگی از شهرهای قزوین و ورامین تامین می شود ، همچنین بذر سیب زمینی از زنجان تامین می شود.



جریان محصول (تولید)

جریان محصولات کشاورزی تولید شده در داخل منظومه روستایی از طریق بازار محصولات کشاورزی در سه راهی کوهکن و همچنین بازار شهر آبر صورت می گیرد.



جریان کالا و خدمات مصرفی در داخل بخش مرکزی شهرستان طارم ، در درجه اول از مرکز شهرستان و دهستان و در درجه دوم از سایر روستاها بزرگ به سمت روستاهای کوچکتر انتقال می یابد. شهر آبر به عنوان مرکز شهرستان بیشترین میزان عمده فروشی ها و خرده فروشی ها را در خود جای داده است. همچنین بانکها ، بیمارستان و درمانگاه ها ، ادارات و... در این شهر متمرکز شده است.

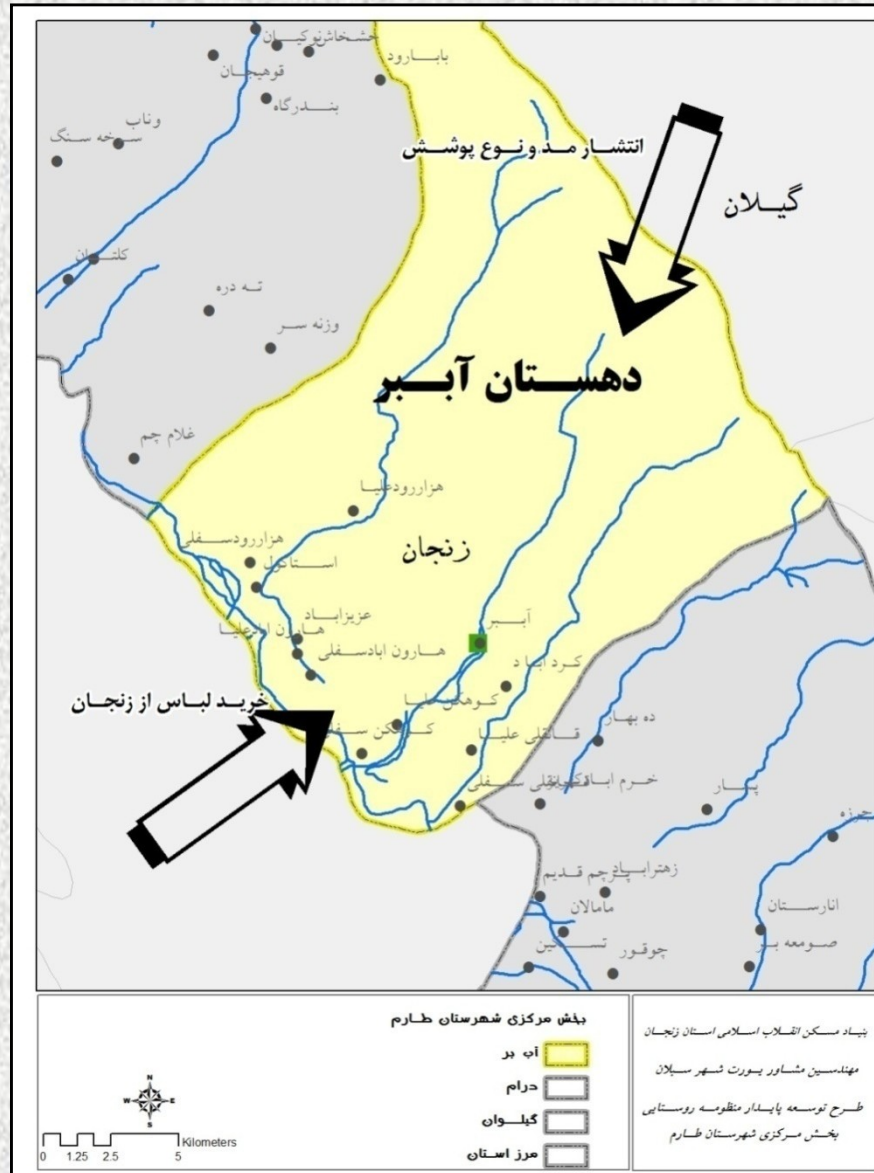
جریان محصولات کشاورزی تولیدی متفاوت از جریان کالاها و خدمات مصرفی است و به صورت سلسله مراتبی رخ نمی دهد. محصولات تولید شده در روستاها در محل تولید ، بازارهای واقع در سه راهی کوهکن و دستجرده و به صورت توامان در بازارهای مراکز اصلی جمعیتی عرضه می شود و به سایر بخشها ، شهرستانها و استانها صادر می شود.

سرمایه جذب شده در دست روستاییان باعث به وجود آمدن خیرین فعال در بخش های مختلف اقتصادی و همچنین کمک به نیازمندان شده است که باعث گردش سرمایه در داخل منظومه می شود. همچنین قسمت عمده سرمایه وارد شده به منطقه صرف خرید نیازمندیهای اهالی می شود. بازار شهر آبر مهمترین مرکز موجود در منظومه روستاهای بخش مرکزی شهرستان طارم برای هزینه کرد درآمدهای ساکنین است.

همچنین با توجه به ضعف بازار شهر آبر ، قسمت عمده ای از سرمایه های وارد شده به منطقه ، به واسطه فروش محصولات ، صرف خرید های ماهیانه و سالیانه اهالی از شهر زنجان ، رشت و تهران شود. روند جریان سرمایه نشان می دهد که میزان سرمایه خارج شده ، در مقایسه میزان سرمایه وارد شده ، بیشتر هست. بر همین اساس میزان انباشت سرمایه ای که با تکمیل زنجیره ارزش می تواند در منطقه اتفاق بیافتد قابل توجه است.

جریان اطلاعات و نوآوری درون منظومه بیش از همه تحت تاثیر شهر آبر است. شهر آبر به عنوان مکانی که بیشترین حجم انباشت سرمایه و اطلاعات را در خود دارد، و همچنین به عنوان مکانی که بیشترین رفت و آمد روستاییان با این شهر است، مرکز تراوش و انتقال جریان اطلاعات و نوآوری محسوب می شود.

در کل کشور، بیشترین میزان انباشت و تولید اطلاعات در شهر تهران اتفاق می افتد. اطلاعات تولید شده در مراکز اصلی مدیریت جهانی از طریق تهران به سایر مراکز بزرگ کشور منتقل می شود و از این طریق تا روستاها و افراد تداوم پیدا می کند. در مساله نفوذ و گسترش مدهای لباس و مو، منظومه بیش از شهر زنجان تحت تاثیر شهر رشت می باشد. با توجه به رفت و آمد روزانه ساکنین منظومه به شهر رشت و تهران، امکان انتقال اطلاعات و مدها و الگوها از این مراکز به سطح منظومه قابل پیش بینی است.

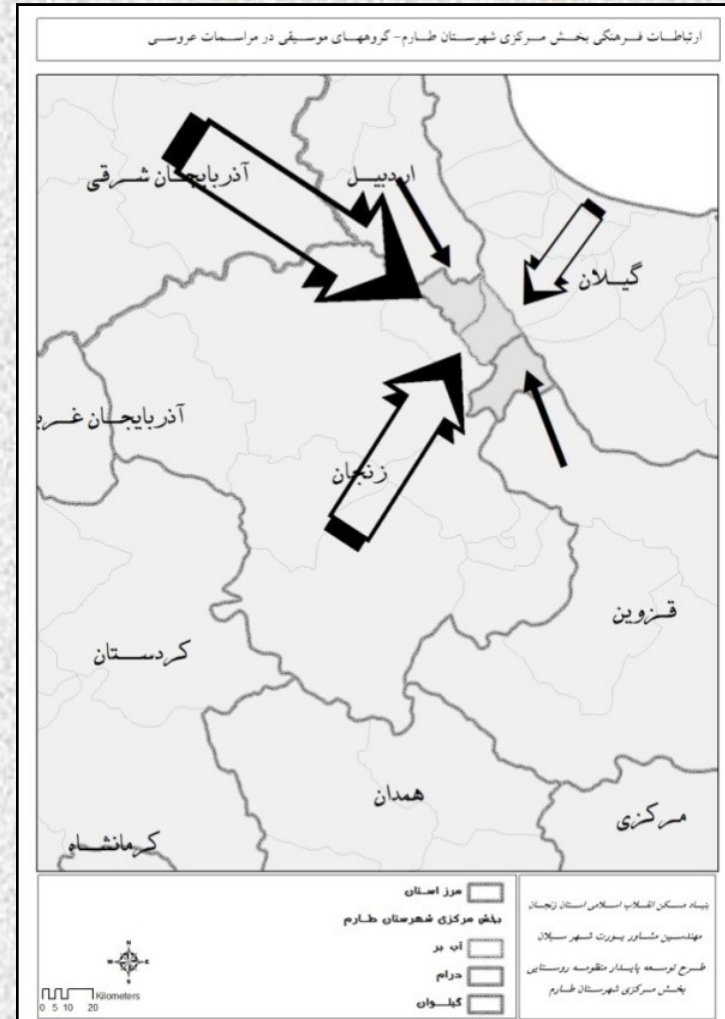


جریان مداوم افراد در درون منظومه به دو صورت عمده اتفاق می افتد. نیازهای اداری ، خدماتی و اقتصادی باعث شکل گیری جریان مداوم روستاها با مرکز بخش و همچنین روستاهای کوچک با روستاها بزرگ می شود. از طرف دیگر روابط ایلی-طایفه ای بین افراد ایلات خمسه (شاهسون ، اوصانلو ، مقدم ، بیات و خدابنده) باعث رفت و آمدهای اجتماعی بین اهالی روستاهای منطقه می شود.

جریان مداوم افراد به جریان کالا ، سرمایه و نوآوری ها در داخل منظومه منجر می شود. همین جریان مداوم باعث خلق پیوندهای اجتماعی - فرهنگی می شود. ازدواج های درون روستایی ، بین روستایی ، روستا-شهری و نظایر این از عمده ترین نتایجی است که نشان دهنده شکل گیری پیوندهای اجتماعی - فرهنگی در بین روستاهای منظومه با یکدیگر و همچنین وجود پیوند اجتماعی - فرهنگی قابل اعتنا بین روستاها و شهر آبر شده است.

بعد از ازدواج های داخل منظومه ، ازدواج بین اهالی منظومه با شهر زنجان دارای بیشترین نمود است. بعد از شهر زنجان ، ازدواج های صورت گرفته با ساکنین استان گیلان (و به خصوص مهاجرین طارمی ساکن در استان گیلان) مشاهده می شود. ازدواجهای صورت گرفته بین اهالی منظومه و استان آذربایجان شرقی نشان از شکل گیری پیوندهای اجتماعی و فرهنگی قوی بین اهالی بخش مرکزی شهرستان طارم با شهر زنجان ، استان گیلان و در مرتبه بعدی استان آذربایجان شرقی دارد.

جریان روزانه گسترده افراد به شهر زنجان و شهر رشت و همچنین مناسبت‌های اقتصادی گسترده با این دو مرکز تأثیر خود را در شکل‌گیری پیوندهای اجتماعی نشان داده است. در مورد استان آذربایجان شرقی علاوه بر ارتباطات اقتصادی، استفاده از گروه‌های موسیقی استان آذربایجان شرقی در مراسمات عروسی به توسعه رابطه فرهنگی - اجتماعی این مناطق باعث شده و خروجی آن به صورت پیوندهای فرهنگی - اجتماعی در قالب ازدواج نشان داده می‌شود.



پیوندهای اقتصادی درون منظومه را می توان در مورد مقوله عرضه محصولات تولید شده و تقاضا برای نیازهای روستاییان مورد بررسی قرار دارد. در مقوله عرضه محصولات کشاورزی بازار شهر آبر و روستاهای درام و گیلوان دارای ارزش ویژه ای هستند و به عنوان بازار تبادل محصولات بین روستاهای مختلف عمل می کنند. علاوه براین سه نقطه اصلی ، سه راهی کوهکن به واسطه موقعیت جغرافیایی ویژه خود تبدیل به بازار عرضه محصولات کشاورزی شده است. تقویت کننده این پیوند اقتصادی مراجعات اهالی روستاهای دهستان گیلوان ، درام و آبر به روستاهای گیلوان ، درام و شهر آبر است. جریان مداوم افراد نقش خود را در ایجاد پیوندهای اقتصادی به خوبی نشان می دهد. مسیرهایی که جریان افراد را شکل می دهند به شکل گیری پیوندهای اقتصادی بین روستایی و روستایی - شهری می انجامد.

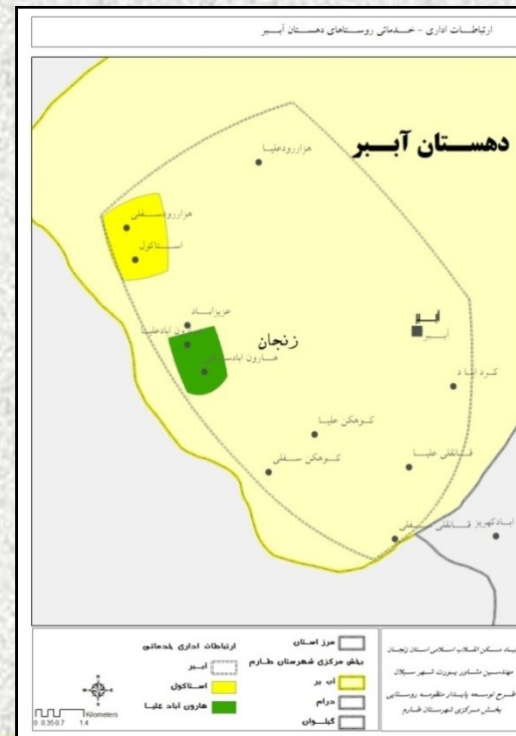
قوی ترین جریان و پیوند شکل گرفته در خارج از منظومه بخش مرکزی شهرستان طارم با روستای دستجرده برقرار شده است. روستای دستجرده به عنوان بازار محصولات کشاورزی ، به شکل گسترده تر و سازمان یافته تری نسبت به سه راه کوهکن ، به ایفای نقش می پردازد.

جریان مستمر افراد و کالاها بین منطقه و شهرهای زنجان و شهرهای استان گیلان باعث شده است تا یک پیوند اقتصادی بین منطقه و شهرهای اطراف پیدا شود. این پیوند اقتصادی به صورت کامل با جریان افراد و همچنین پیوندهای فرهنگی - اجتماعی دارای همپوشانی است. استانهای کردستان ، قزوین ، همدان ، البرز و تهران در رده های بعدی این جریانات قرار دارند و امکان ایجاد پیوندهای محکم با منطقه را دارند.

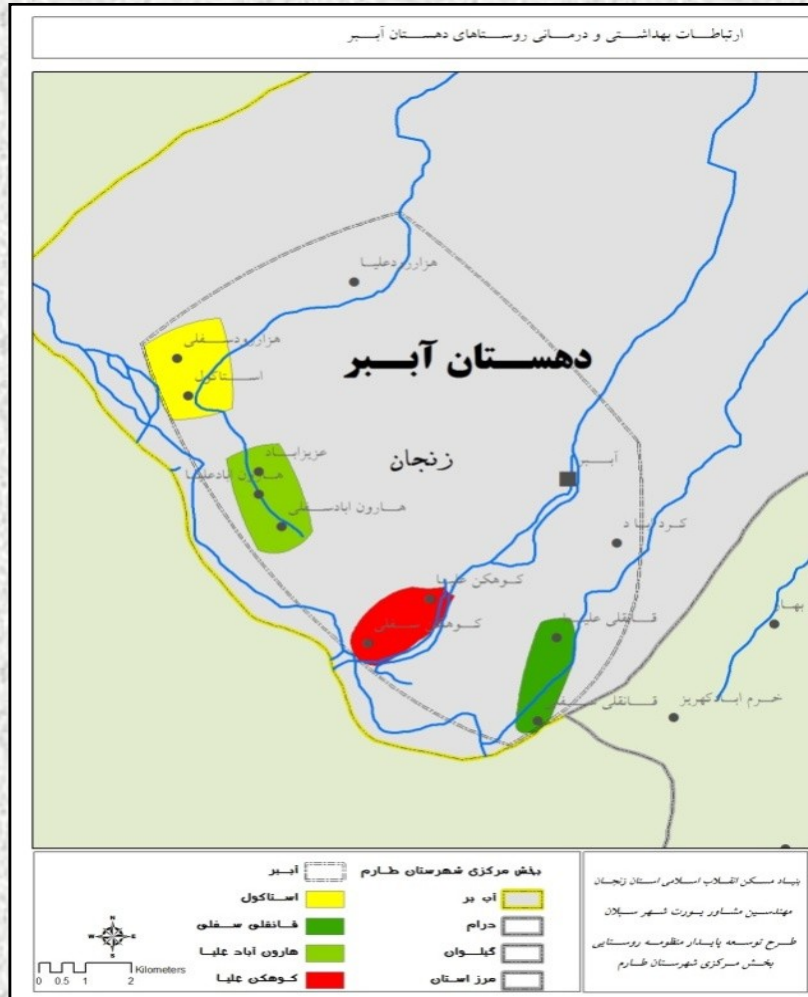
در درون منظومه پیوندهای مختلف اداری خدماتی در طول زمان شکل گرفته است. ریشه این پیوندها از تفاوت اندازه جمعیت و تفاوت در میزان برخوردای از خدمات است. در دهستان آبر پیوند اداری - خدماتی اصلی حول شهر آبر شکل گرفته است.

در قسمت مراجعات اداری خدماتی ، حوزه استاکول - هزار رود سفلی و حوزه هارون آباد علیا و هارون آباد سفلی شکل گرفته اند. اهالی روستای هزار رود سفلی برای دسترسی به دفتر پست به روستای استاکول مراجعه می کنند. همچنین اهالی روستای هارون آباد سفلی برای دسترسی به آرایشگاه به روستا هارون آباد علیا مراجعه می کنند.

در قسمت مراجعات آموزشی ، دانش آموزان روستاهای هارون آباد علیا و سفلی ، عزیزآباد ، هزار رود علیا و سفلی به روستای استاکول مراجعه می کنند. همچنین دانش آموزان روستای هارون آباد سفلی برای استفاده از مدرسه راهنمایی به روستای هارون آباد علیا مراجعه می کنند.

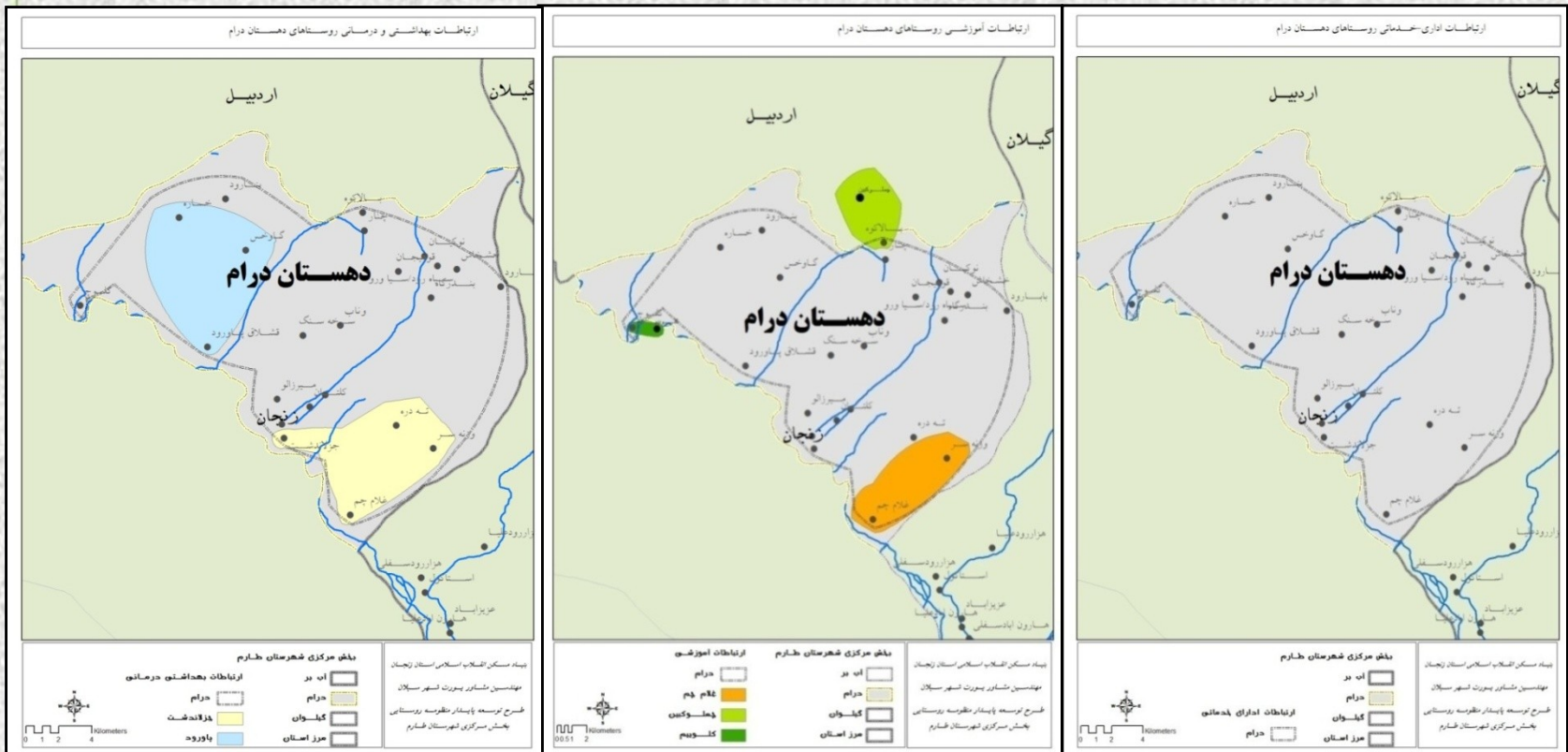


در قسمت بهداشتی و درمانی علاوه بر حوزه شهر آبیر ، حوزه های استاکول - هزاررود سفلی ، هارون آباد علیا - سفلی - عزیز آباد ، کوهکن علیا - سفلی و همچنین قانقلی سفلی - علیا شکل گرفته اند.



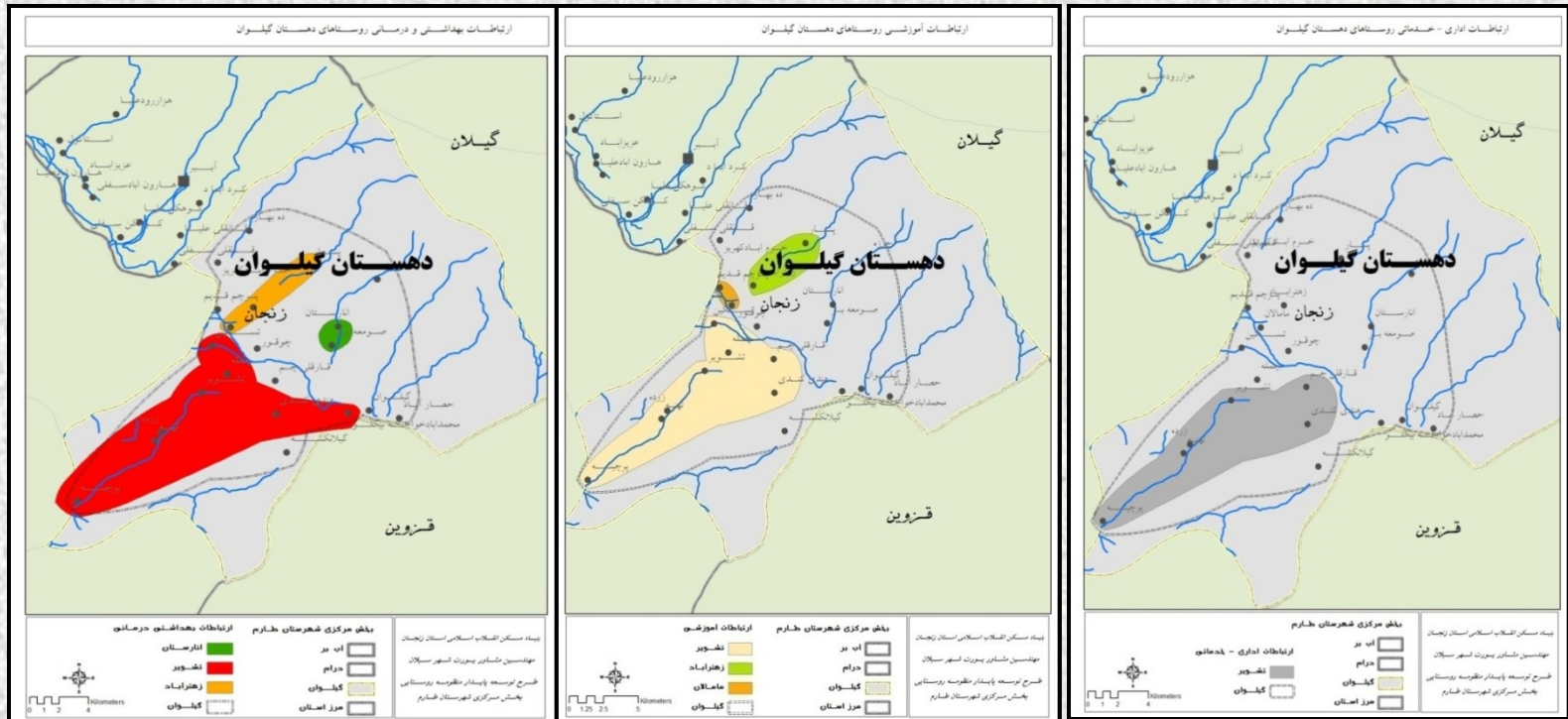
در دهستان درام ، حوزه خدمات اداری تنها در حول روستای درام شکل گرفته است. در قسمت خدمات آموزشی حوزه غلام چم - وزنه سر شکل گرفته است. در این بخش روستاهای کلوج و بالاکوه در ارتباط با روستاهایی در خارج از منظومه روستایی بخش مرکزی شهرستان طارم نیازهای آموزشی خود را رفع می کنند و به ترتیب با روستاهایی از بخش چورزق و شهرستان خلخال پیوند آموزشی برقرار کرده اند.

در بخش خدمات بهداشتی و درمانی ، حوزه های پاورود - خساره - گاوخس و جزلاندشت - غلام چم - وزنه سر و ته دره در کنار حوزه اصلی درام شکل گرفته اند.



در دهستان گیلوان در قسمت اداری - خدماتی در کنار حوزه اصلی گیلوان ، روستای تشویر خدماتی را به روستاهای پرچینه ، زده ، هندی کندی ، قارقلی چم و لهنه ارائه می دهد. در قسمت آموزشی روستای تشویر به روستاهای پرچینه ، زرده ، لهنه ، هندی کندی ، قارقلی چم و تسکین خدمات می دهد. همچنین روستای ماملان به روستای پیرچم قدیم خدمات آموزشی ارائه می کند. در کنار آن دانش آموزان روستای پسار از خدمات آموزشی روستای زهترآباد استفاده می کنند.

در قسمت بهداشتی درمانی ، روستای تشویر به روستاهای پرچینه ، زرده ، لهنه ، محمدآباد خواجه بیگلو ، هندی کندی ، چمله و قارقلی چم خدمات ارائه می کند. همچنین روستای انارستان به روستای صومعه بر خدمات می دهد. روستای زهتر آباد به روستاهای ماملان و پسار خدمات می دهد.



شکل‌گیری جریانها و پیوندهای قدرتمند فرهنگی - اقتصادی - خدماتی بین منظومه با مرکز استان و استانهای همجوار نشان از فعال بودن منطقه به لحاظ اقتصادی - اجتماعی است که خود ناشی از موقعیت جغرافیایی - اقتصادی منظومه است. توان اقتصادی کشاورزی قابل توجه منظومه و قرارگیری آن در همسایگی با استان گیلان و همچنین امکان ارتباط فرهنگی با استانهای شمالغرب کشور توانسته است در شکل‌دهی این پیوندها تاثیرگذار باشد.

با این وجود به علت عدم قرارگیری در مسیرهای اصلی حمل و نقل کشور و عدم وجود صنایع مادر دولتی و عدم جذب سرمایه‌گذاران کلان بخش خصوصی، بخش مرکزی شهرستان طارم به غیر از محصولات کشاورزی در بقیه زمینه نقش دوم را داراست.

در درون منظومه پیوندهای روشن و مشخصی بین روستاها در بخش‌های مختلف شکل گرفته است. مراودات فرهنگی در کنار مراجعات خدماتی به شکل‌گیری پیوندهایی انجامیده است که باعث کمک‌رسانی و ارتباط توسعه دو طرفه بین روستاها و همچنین بین روستا با شهر شده است.

شبکه سکونتگاهی شامل نقاط ، خطوط و سطوح تشکیل دهنده فضای سکونتگاهی است. نحوه پخشایش نقاط خطوط و سطوح در سطح منظومه بخش مرکزی شهرستان طارم ، نقش پررنگ منابع محیطی و به خصوص آب و خاک را نشان می دهد. عبور رودخانه قزل اوزن و رودخانه های فرعی که به قزل اوزن می ریزند به شکل دهی مکان سکونتگاهها و همچنین مسیرهای حمل و نقل و ارتباطات منجر شده است.

نقاط سکونتگاهی براساس دسترسی به منابع آب و خاک مناسب برای کشاورزی ، در طول مسیر رودخانه اصلی مکانیابی شده اند. فاصله مناسب از رودخانه برای جلوگیری از خطر سیل و همچنین کمترین میزان استفاده از زمینهای مرغوب مکان نهایی سکونتگاهها را مشخص کرده است. تبعیت مسیر حمل و نقل از مسیر رودخانه ها به تقویت این نقش کمک کرده است. پهنه ها سطوح شکل گرفته شامل زراعت ، باغداری و مرتعداری و همچنین پهنه های صنعتی نیز از عامل دسترسی به آب و زمین تبعیت کرده اند.

ساختار فضایی منظومه (منظومه های فرعی ، مجموعه ها و حوزه های عمران روستایی)

ساختار فضایی (spatial structure) نحوه نظم پذیری پدیده ها در سطح زمین بر مبنای روندهای فضایی به گونه ای که فضا به واسطه این روندها (محیطی یا اجتماعی و اقتصادی) سامان می یابد. ساختار ، بستری است برای تحقق عملکردها. بنابراین هر ساختار امکان تحقق عملکردهای خاصی را مهیا می سازد. ساختار فضایی ، به نحوه آرایش و استقرار فضایی عناصر و اجزاء سیستم سکونت گاهی (کانون ها ، شبکه ها ، سطوح و...) در فضا ، در رابطه با همدیگر اطلاق می شود.

در واقع در بررسی ساختار بیشتر وضعیت کالبدی شکل گرفته در منظومه مورد بررسی قرار می گیرد. این ساختار بیش از همه چیز ناشی از وضعیت درونی سکونتگاه هاست. میزان جمعیت و تعداد خدماتی که سکونتگاهها واجد آنست ، مهمترین عوامل در شکل گیری ساختار فضایی منظومه است. این ساختار فضایی باعث شکل گیری نوعی سلسله مراتب در سطح منظومه شده است.

تاکید بر ساختار فضایی بدون توجه به عوامل کارکردی و جریانات شکل گرفته در منظومه به بزرگتر شدن مراکز جمعیتی بزرگتر و محرومتر شدن مراکز جمعیتی کوچکتر منجر خواهد شد. ترکیب ساختار فضایی موجود با جریانات و کارکردهای ساختار می تواند به خلق محیطی با امکان توسعه بیشتر بیانجامد.



سلسله مراتب مجموعه ، منظومه ،
حوزه های روستایی و روستاهای قمر
در بخش مرکزی در طرح جامع ناحیه
ای استان زنجان (سال ۱۳۸۳)

ردیف	تابعیت فضایی			نام حوزه	آبادی های اقماری			
	شهرستان	منظومه	مجموعه		نام	کد	جمعیت	
۱	شهرستان	منظومه آب بر	مجموعه آب بر	حوزه آب بر	کوهکن علیا	۲۳۵۰۱۳	۴۳۲	
۲					چی نی	۲۳۴۹۳۲	۳۶	
۳					قائظی علیا	۲۳۴۹۸۳	۲۱۹	
۴					قائظی سفلی	۲۳۴۹۸۲	۲۸۲	
۵					کوهکن سفلی	۲۳۵۰۱۲	۲۳۰	
۶				حوزه عزیزآباد	مجموعه استاکول	هارون آباد سفلی	۲۳۵۰۴۸	۵۴۹
۷						هارون آباد علیا	۲۳۵۰۴۹	۴۲۰
۸						هزاررود	۲۳۵۰۵۰	۱۱۸۹
۹						هزاررود سفلی		
۱۰						جزلاندهشت	۲۳۴۹۱۴	۳۲۱
۱۱	حوزه درام	مجموعه درام	منظومه درام	میرزاخانلو	۲۳۵۰۳۳	۱۹۹		
۱۲				کلنان	۲۳۵۰۰۲	۱۲۵		
۱۳				گماندهشت	۲۳۵۰۱۰	۱۲۵		
۱۴				وناب	۲۳۵۰۴۵	۳۴		
۱۵				سرخه سنگ	۲۳۴۹۵۸	۲۳۴		
۱۶				وزنه سر	۲۳۵۰۳۹	۱۰۶		
۱۷				ته دره	۲۳۴۹۱۱	۲۰۵		
۱۸				گاو حسن	۲۳۵۰۱۶	۱۸۹		
۱۹				بنارود	۲۳۴۸۹۹	۶۶		
۲۰				قشلاق خساره	۲۳۴۹۹۰	۷۶		
۲۱	حوزه سیاه رود	مجموعه سیاه رود	منظومه سیاه رود	خساره	۲۳۴۹۳۶	۷۱		
۲۲				میناب	۲۳۵۰۳۴	۸		
۲۳				چنار	۲۳۴۹۲۸	۲۶		
۲۴				قوهیجان	۲۳۴۹۹۸	۱۶		
۲۵				نوکیان	۲۳۵۰۳۷	۷۳		
۲۶				بندرگاه	۲۳۴۹۰۰	۳۴		
۲۷				حصارآباد	۲۳۴۹۳۳	۷۶		
۲۸				صومعه بر	۲۳۴۹۷۴	۱۸۵		
۲۹				چرزه	۲۳۴۹۲۴	۵۹		
۳۰				برجم قدیم	۲۳۴۹۰۲	۱۵۹		
۳۱	حوزه سالان	مجموعه سالان	منظومه سالان	خرم آباد کهریز				
۳۲				چوقور	۲۳۴۹۳۱	۱۹		
۳۳				ده بهار	۲۳۴۹۶۴	۹۳۰		
۳۴				بار	۲۳۴۹۰۵	۳۰۱		
۳۵				زهنترآباد				
۳۶				چمله	۲۳۴۹۲۶	۲۱۸		
۳۷				زرده	۲۳۴۹۴۹	۲۳۱		
۳۸				لپنه	۲۳۵۰۲۵	۲۰۱		
۳۹				قمیشک	۲۳۴۹۹۶	۲۱		
۴۰				برچینه	۲۳۴۹۰۳	۴۴		
۴۱	حوزه گیلانکشمه	مجموعه گیلانکشمه	منظومه گیلانکشمه	قارظی چم	۲۳۴۹۷۹	۶۸۱		
۴۲				محمد آباد خواجه بیگلو	۲۳۵۰۲۹	۱۲۲		
۴۳				هندي کندي				



در سلسله مراتب کارکردی، برخلاف سلسله مراتب ساختاری، توجه به جریان‌ات افراد، محصولات، سرمایه و نوآوری مورد توجه قرار می‌گیرد. در سلسله مراتب کارکردی در می‌یابیم که در کنار نقاطی همچون شهر آبر و روستاهای گیلوان و درام به عنوان بازارهای اصلی و محل تمرکز جریان افراد و محصولات، سه راهی کوهکن با موقعیت جغرافیایی خود نقش برجسته‌ای را ایفا می‌کند. سه راهی کوهکن، به عنوان محلی برای عرضه محصولات کشاورزی، موقعیت خود را و مدار اتصال خطوط توسعه و همچنین نزدیکی به بزرگترین نقطه جمعیتی منظومه، شهر آبر، است. روستای دستجرده، به عنوان مکانی خارج از سطح منظومه، نقش کارکردی پرنرنگی در ایجاد بازاری معتبر برای عرضه محصولات کشاورزی دارد. سه راهی کوهکن برای رقابت با بازار دستجرده و ایجاد نقش مکمل قدرتمند و همچنین ارائه محصولات به صورت مدرن و خروج از عرضه محصولات با استفاده از وسایل نقلیه، نیاز به برنامه ریزی برای احداث بازار دارد.

امکان عرضه محصولات در طول مسیر اصلی درام، آبر، گیلوان، تهران و همچنین مسیرهای اصلی آبر - درام - زنجان و آبر - گیلوان زنجان فرصتهای مساعدی را برای توسعه نقاط روستایی واقع در این مسیرها فراهم می‌آورد.

با در نظر گرفتن مسیرهای اصلی جریان افراد، کالاها، سرمایه و نوآوری‌ها و ترکیب این مسیرها با ساختارهای کالبدی موجود می‌توان سلسله مراتب کارکردی شبکه سکونتگاهی به صورت زیر تصویر کرد:

نقاط سکونتگاهی عمده تثبیت شده در ساختار فضایی منظومه به مانند شهر آبر، روستاهای گیلوان، درام، تشویر و...

مکانهای واقع در نقاط تلاقی مسیرهای اصلی به مانند سه راهی کوهکن، گیلوان، درام و...

روستاهای واقع در مسیرهای اصلی جریان افراد، محصولات، سرمایه و نوآوری به مانند مسیر درام - آبر - گیلوان - تهران و مسیرهای اصلی آبر - درام - زنجان و آبر - گیلوان - تشویر - زنجان

روابط شکل گرفته در بخش خدمات عموماً از ساختار فضایی و سلسله مراتب سیاسی - اداری و همچنین میزان جمعیت و تعداد خدمات تبعیت می کند. پیوندهای ایجاد شده به واسطه جریان افراد برای بهره گیری از خدمات مختلف در بندهای مربوط به پیوندهای فضایی در سطح دهستانها تشریح شد. این روابط باعث ایجاد جریان عمده افراد و سرمایه در بین روستاها و شهر آبر و وهله اول و روستاهای اصلی همچون گیلوان ، درام و تشویر در وهله دوم می شود. روابط فضایی شکل گرفته براساس ساختار فضایی و سلسله مراتب تاثیر زیادی را در جریان افراد و سرمایه ایفا می کند. روابط فضایی مداوم به شکل گیری فعالیتهای تثبیت شده در قالب بازارها منجر شده است و سلسله مراتب را شکل داده است.

در بخش صنعت تمرکز بیشتر صنایع در اطراف شهر آبر و همچنین دهستان گیلوان قابل مشاهده است. دهستان درام در مقایسه با دهستانهای آبر و گیلوان دارای کمترین میزان سرمایه گذاری های صنعتی است. عموم صنایع و کارخانجات موجود دارای رابطه فضایی قدرتمندی با ساختار اصلی فضایی و مسیرهای اصلی جریان افراد و سرمایه است. جمعیت بالاتر شهر آبر و همچنین دهستان گیلوان به همراه جاذبه و قدرت اقتصادی مسیر عبور افراد - سرمایه درام - آبر - گیلوان - تهران باعث شکل دهی به فضاهاى صنعتی شده است. همانطور که در بندهای پیشین اشاره شد مسیر اصلی جریان فرد - سرمایه به تبعیت از مسیر رودخانه قیزیل اوزن شکل گرفته است.

کریدور شکل گرفته درام - آبر - گیلوان در گذر زمان می تواند به خلق فضاهاى نابرابر و روابط فضایی ناعادلانه بیانجامد. به این معنی که نقاط سکونتگاهی واقع در مسیر انتقال فرد - سرمایه - ثروت هر روز شکوفاتر شوند و روستاهای دور از این مسیر در حاشیه قرار بگیرند.

فعالیت اقتصادی بخش کشاورزی و همچنین خدمات گردشگری می توانند به محرک توسعه در روستاهای مختلف و شکل گیری شبکه سکونتگاهی عادلانه منجر شود. کشت برنج در روستاهای دهستان درام این فرصت را برای این روستاها فراهم می کند تا پهنه های صنعتی خاص برنج در این مناطق شکل بگیرد و با استفاده از توان محیطی، روابط فضایی جدیدی شکل داده شود تا این روستاها در مسیر و جریان انتقال سرمایه و ثروت واقع شوند. همچنین توان گردشگری روستاهای واقع در مسیر درام – ماسوله می تواند به خلق مسیر ثروت و سرمایه جدیدی منجر شود.

در حال حاضر محصولات کشاورزی تولید شده عموماً به صورت خام از منطقه خارج می شوند و از مسیرهای گردشگری استفاده مختصری صورت می گیرد. تکمیل زنجیره ارزش در منطقه، با تاکید بر شکل گیری عوامل زنجیره ارزش منطبق با توانهای محیطی روستاهای همپایوند اقتصادی می تواند به شکل گیری سازمان فضایی عادلانه و ثروتمند در تمام سطح سرزمین منجر شود. روابط فضایی شکل گرفته به واسطه جریان فرد – سرمایه، با روابط اجتماعی حاصل از روابط نسبی و سببی باعث ایجاد و شکل گیری یک ناحیه اجتماعی – اقتصادی در شهرستان طارم شده است.

به صورت کلی می توان ویژگی های ساختاری - کارکردی شبکه سکونتگاهی منظومه بخش مرکزی شهرستان طارم را به شرح زیر جمع بندی کرد:

به لحاظ ساختار فضایی شهر آبر ، به عنوان مرکز شهرستان و بخش ، در راس سلسله مراتب اداری - خدماتی - جمعیتی منظومه قرار می گیرد. روستاهای گیلوان و درام ، به عنوان مرکز استان ، در رتبه دوم سلسله مراتب اداری - خدماتی - جمعیتی قرار دارند. روستاهای همچون تشویر ، زهترآباد ، استاکول و... در سطوح بعدی ساختارفضایی به ایفای نقش می پردازند. با درنظر گرفتن جریانات کارکردی محل اتصال خطوط ارتباطی به مانند سه راهی کوهکن ، روستای درام و روستای گیلوان می توانند نقش قدرتمندی را در اقتصاد منظومه داشته باشند.

مسیر ارتباطی درام - آبر - گیلوان می تواند به عنوان کریدور ثروت در ارتقا نقش روستاهای واقع در مسیر نقش عمده ای را ایفا کند. مسیرهای اصلی آبر - درام - زنجان و آبر - گیلوان - زنجان می توانند به عنوان کریدورهای تکمیل کننده نقش توسعه ای خود را برای روستاهای واقع در مسیر ایفا کنند.

تخصص یابی برخی از روستاها در تولید محصولات خاص کشاورزی به مانند تولید برنج در روستاهای دهستان درام می تواند به خلق فضاهای اقتصادی ویژه بیانجامد. استفاده از توانهای محیطی روستاها می تواند به خلق پهنه های جدیدی کارکردی بیانجامد. مسیرهای گردشگری به خصوص در طول مسیرهایی که از لحاظ توسعه ای در حاشیه قرار گرفته اند ، به مانند مسیر درام ماسوله ، می توانند به خلق کریدورهای توسعه ای جدید بیانجامد.

ترکیب ساختار فضایی با کارکردها و فعالیتهای فضایی می تواند به خلق سازمان فضایی عادلانه و تامین کننده کیفیت زندگی بالاتر برای اهالی بیانجامد.

با تشکر از توجه شما

